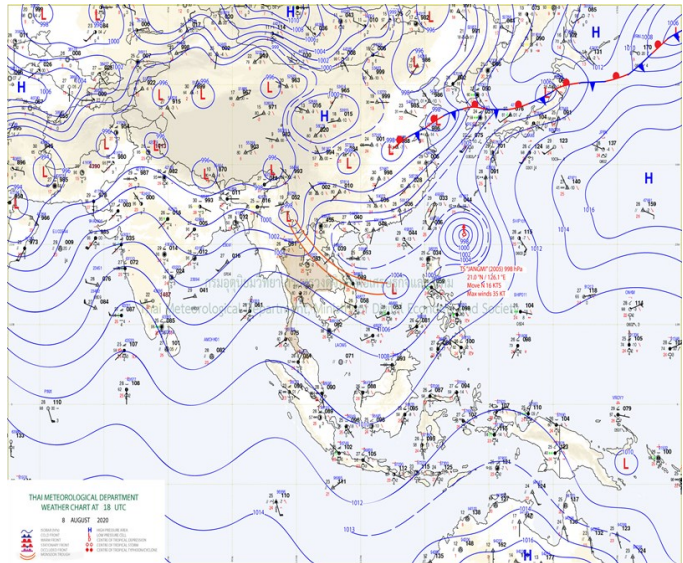
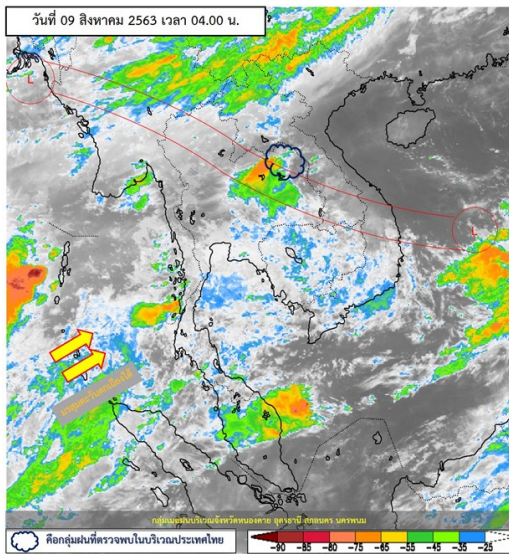




รายงานสรุปศูนย์ปฏิบัติการน้ำอัจฉริยะ
เรื่อง สถานการณ์น้ำและการเฝ้าระวัง
ประจำวันอาทิตย์ที่ 9 สิงหาคม พ.ศ. 2563

1. สภาพอากาศและปริมาณฝน

1.1 สภาพอากาศ (กรมอุตุนิยมวิทยา)



หย่อมความกดอากาศต่ำบริเวณทะเลจีนใต้ตอนบน ประกอบกับมรสุมตะวันตกเฉียงใต้ที่พัดปกคลุมทะเลอันดามัน ประเทศไทย และอ่าวไทยมีกำลังแรง ส่งผลให้ยังมีฝนตกหนักบางพื้นที่บริเวณภาคเหนือ ภาคตะวันออกเฉียงเหนือ ภาคตะวันออก และภาคใต้ฝั่งตะวันตก

1.2 สภาพฝน

ปริมาณฝนสูงสุด 5 อันดับ จากสำนักงานทรัพยากรน้ำแห่งชาติ เวลา 07.00 น. วันที่ 8 ส.ค.63 ถึงเวลา 07.00 น. วันที่ 9 ส.ค.63 ตามลำดับ ดังนี้

1. อ.ขลุจ จ.จันทบุรี	วัดปริมาณฝนได้	131.0	มม.
2. อ.เกาะช้าง จ.ตราด	วัดปริมาณฝนได้	115.0	มม.
3. อ.สองแคว จ.น่าน	วัดปริมาณฝนได้	106.5	มม.
4. อ.แหลมสิงห์ จ.จันทบุรี	วัดปริมาณฝนได้	93.2	มม.
5. อ.ฝาง จ.เชียงใหม่	วัดปริมาณฝนได้	70.2	มม.

2. สถานการณ์น้ำท่าและสภาพน้ำในอ่างเก็บน้ำ

2.1 สถานการณ์น้ำท่าในลุ่มน้ำต่างๆ (ข้อมูล วันที่ 9 ส.ค. 63 เวลา 06.00 น.)

แม่น้ำ	สถานี	ที่ตั้งสถานี			ตลิ่ง ม.	ความจุ ม. ³ / วิ.	ระดับน้ำ ม.	ปริมาณน้ำ		ต่ำ(-) สูง(+) กว่าตลิ่ง	อยู่ใน เกณฑ์	แนวโน้ม
								วันนี้ ม. ³ / วิ.	เมื่อวาน ม. ³ / วิ.			
1. ปิง	P.1	สะพานนารัฐ	อำเภอเมือง	จังหวัดเชียงใหม่	3.70	445	1.67	70.60	63.40	-2.03	ปกติ	เพิ่มขึ้น
	P.7A	สะพานบ้านห้วยยาง	อำเภอเมือง	จังหวัดกำแพงเพชร	5.34	3,000	0.21	60.74	60.74	-5.13	น้อย	ทรงตัว
	P.17	บ้านท่าจั่ว	อำเภอบรรพตพิสัย	จังหวัดนครสวรรค์	39.80	2,990	34.00	19.00	18.00	-5.80	น้อย	เพิ่มขึ้น
2. วัง	W.1C	สะพานเสตุวารี	อำเภอเมือง	จังหวัดลำปาง	5.20	651	0.30	6.50	2.50	-4.90	น้อย	ทรงตัว
3. ยม	Y.1C	สะพานบ้านน้ำโค้ง	อำเภอเมือง	จังหวัดแพร่	8.20	993	1.01	55.34	63.56	-7.19	น้อย	ลดลง
4. น่าน	N.1	หน้าสำนักงานป่าไม้	อำเภอเมือง	จังหวัดน่าน	7.00	1,217	2.70	325.00	565.55	-4.30	ปกติ	ลดลง
	N.5A	สะพานเอกาทศรถ	อำเภอเมือง	จังหวัดพิษณุโลก	10.37	1,365	0.85	76.79	118.90	-9.52	น้อย	ลดลง
	N.67	สะพานบ้านเกยไชย	อำเภอชุมแสง	จังหวัดนครสวรรค์	28.30	1,579	20.37	284.00	350.00	-7.93	ปกติ	ลดลง
5. เจ้าพระยา	C.2	ค่ายจิรประวัติ	อำเภอเมือง	จังหวัดนครสวรรค์	26.20	3,590	17.81	308.00	344.00	-8.39	น้อย	ลดลง
	C.13	ท้ายเขื่อนเจ้าพระยา	อำเภอสรรพยา	จังหวัดชัยนาท	16.34	2,840	5.38	60.00	60.00	-10.96	น้อย	ทรงตัว
6. ป่าสัก	S.28	ท้ายเขื่อนป่าสักชลสิทธิ์	อำเภอพัฒนานิคม	จังหวัดลพบุรี	31.46	1,175	16.85	8.00	15.00	-14.61	น้อย	ลดลง
7. มูล	M.7	สะพานเสรีประชาธิปไตย	อำเภอเมือง	จังหวัดอุบลราชธานี	7.00	2,300	2.38	57.50	33.50	-4.62	น้อย	เพิ่มขึ้น
8. ชี	E.20A	บ้านบ้านฟ้าหายาด	อำเภอห้วยชนะชัย	จังหวัดยโสธร	10.00	1,220	4.58	194.96	191.21	-5.42	ปกติ	เพิ่มขึ้น
	B.9	บ้านสาระเห็ด	อำเภอท่าช้าง	จังหวัดเพชรบุรี	6.60	355	2.18	10.10	9.90	-4.42	น้อย	เพิ่มขึ้น
	B.6A	สะพานท่าเกวียน	อำเภอแก่งกระจาน	จังหวัดเพชรบุรี	6.00	260	0.60	1.00	0.70	-5.40	น้อย	เพิ่มขึ้น
9. เพชรบุรี	B.15	สะพานเทศบาล	อำเภอเมือง	จังหวัดเพชรบุรี	5.40	150	0.30	0.00	0.00	-5.10	น้อย	ทรงตัว
	X.44	คลองอุตตะเกา	อำเภอหาดใหญ่	จังหวัดสงขลา	7.40	534	0.40	16.00	27.10	-7.00	น้อย	ลดลง
	X.170	บ้านคลองลำ	อำเภอสรินครินทร์	จังหวัดพัทลุง	25.20	290	20.78	4.50	4.75	-4.42	น้อย	ลดลง
11. ภาคใต้ฝั่งตะวันออก	X.180	สะพานเทศบาล	อำเภอเมือง	จังหวัดชุมพร	3.80	193	1.35	61.00	73.80	-2.45	ปกติ	ลดลง
	X.119A	สะพานสันตติ	อำเภอสุโขทัย	จังหวัดนครราชสีมา	8.20	203	4.07	24.25	22.75	-4.13	น้อย	เพิ่มขึ้น
	X.53A	คลองชุมพร	อำเภอเมือง	จังหวัดชุมพร	9.30	143	3.97	17.70	27.20	-5.33	น้อย	ลดลง
	X.212	คลองหลังสวน	อำเภอหลังสวน	จังหวัดชุมพร	6.00	1,460	0.15	83.50	96.10	-5.85	น้อย	ลดลง
12. ภาคใต้ฝั่งตะวันตก	X.234	บ้านป่าหมาก	อำเภอเมือง	จังหวัดตรัง	6.40	426	1.62	72.00	81.00	-4.78	ปกติ	ลดลง

○ น้ำใช้การทั้งประเทศ (อ่างเก็บน้ำขนาดใหญ่) ณ วันที่ 9 สิงหาคม 2563

- ปี 2559 มีน้ำ 9,530 ล้าน ลบ.ม. คิดเป็น 20%
- ปี 2562 มีน้ำ 11,552 ล้าน ลบ.ม. คิดเป็น 24%
- ปี 2563 มีน้ำ 8,015 ล้าน ลบ.ม. คิดเป็น 17%
- ปี 2563 **น้อยกว่า** ปี 2559 จำนวน 1,515 ล้าน ลบ.ม.
- ปี 2563 **น้อยกว่า** ปี 2562 จำนวน 3,501 ล้าน ลบ.ม.

○ น้ำใช้การในลุ่มเจ้าพระยา ณ วันที่ 9 สิงหาคม 2563

- ปี 2559 มีน้ำ 2,648 ล้าน ลบ.ม. คิดเป็น 15%
- ปี 2562 มีน้ำ 1,266 ล้าน ลบ.ม. คิดเป็น 7%
- ปี 2563 มีน้ำ 1,367 ล้าน ลบ.ม. คิดเป็น 8%
- ปี 2563 **น้อยกว่า** ปี 2559 จำนวน 1,281 ล้าน ลบ.ม.
- ปี 2563 **มากกว่า** ปี 2562 จำนวน 101 ล้าน ลบ.ม.

2.2 สภาพน้ำใช้การในอ่างเก็บน้ำขนาดใหญ่ (ข้อมูล วันที่ 9 ส.ค. 63)

ชื่อ อ่างเก็บน้ำเขื่อน	ความจุ ที่ รณส. (ล้าน ม. ³)	ความจุ ที่ รณก. (ล้าน ม. ³)	ความจุน้ำ ใช้การ (ล้าน ม. ³)	ณ วันที่						ไหลลง วันนี้ (ล้าน ม. ³)	ระบาย วันนี้ (ล้าน ม. ³)	
				ปี2562		ปี2563						
				ปริมาตร (ล้าน ม. ³)	% รณก.	ปริมาตร (ล้าน ม. ³)	% รณก.	ปริมาตรใช้การ (ล้าน ม. ³)	% รณก.	% ใช้การ		
เหนือ												
ภูมิพล*	13,462	13,462	9,662	4,357	32	4,094	30	294	2	3	35.72	4.00
สิริกิติ์*	10,508	9,510	6,660	3,463	36	3,716	39	866	9	13	46.54	5.04
แม่จันสมบูรณ์ชล	323	265	253	87	33	90	34	78	29	31	3.51	0.00
แม่กวางอุดมธารา	295	263	249	50	19	95	36	81	31	32	0.63	0.05
กิวลม	106	106	103	51	48	45	42	41	39	40	0.95	0.95
กิวคอกหมา	209	170	164	46	27	69	40	62	37	38	0.83	0.14
แควน้อยบำรุงแดน	1,080	939	896	114	12	173	18	130	14	14	7.83	0.00
แม่มอก	110	110	94	31	28	23	21	8	7	8	0.02	0.02
ตะวันออกเฉียงเหนือ												
ห้วยหลวง	136	136	129	27	20	30	22	23	17	18	0.48	0.11
น้ำอูน	780	520	475	208	40	199	38	154	30	32	2.41	1.41
น้ำพุง*	200	165	157	34	21	32	19	24	14	15	0.15	0.18
จุฬารัตน์*	181	164	127	42	25	56	34	19	12	15	0.74	1.08
อุบลรัตน์*	4,640	2,431	1,850	541	22	346	14	-235	-10	-13	2.18	0.30
ลำปาว	2,450	1,980	1,880	422	21	566	29	466	24	25	3.96	3.43
ลำตะคอง	445	314	292	136	43	95	30	72	23	25	0.00	0.17
ลำพระเพลิง	242	155	154	22	14	44	28	42	27	28	2.45	0.78
มูลบน	350	141	134	33	24	25	18	18	13	13	0.13	0.04
ลำแซะ	325	275	268	65	24	42	15	35	13	13	0.59	0.07
ลำนางรอง	197	121	118	21	17	20	17	17	14	14	0.87	0.15
สิรินธร*	1,966	1,966	1,135	1,057	54	1,104	56	273	14	24	2.87	0.27
กลาง												
ป่าสักชลสิทธิ์	960	960	957	28	3	81	8	78	8	8	0.14	0.43
ทับเสลา	190	160	143	37	23	31	19	14	9	10	0.00	0.06
กระเสียว	390	299	259	67	22	57	19	17	6	7	0.03	0.02
ตะวันตก												
ศรีนครินทร์*	18,770	17,745	7,480	13,663	77	11,881	67	1,616	9	22	16.73	6.97
วชิราลงกรณ์*	11,000	8,860	5,848	5,094	57	3,759	42	747	8	13	12.21	7.10
ตะวันออก												
ขุนด่านปราการชล	225	224	219	39	17	58	26	54	24	24	1.37	0.38
คลองสิียด	450	420	390	50	12	50	12	20	5	5	0.92	0.10
บางพระ	127	117	105	41	35	17	15	5	5	5	0.03	0.23
หนองปลาไหล	206	164	150	92	56	118	72	104	64	69	1.10	0.00
ประแสร์	322	295	275	123	42	62	21	42	14	15	1.97	0.00
นฤปดินทรจินดา	338	295	276	71	24	98	33	78	27	28	1.20	0.00
ใต้												
แก่งกระจาน	900	710	645	440	62	236	33	171	24	26	4.22	1.56
ปราณบุรี	490	391	373	217	56	124	32	106	27	28	1.26	0.71
รัชชประภา*	6,144	5,639	4,287	3,425	61	2,840	50	1,488	26	35	8.22	4.28
บางยาง*	1,590	1,454	1,178	796	55	1,047	72	771	53	65	4.44	7.06

ต่ำกว่า 30 %
รวม 27 แห่ง

ตั้งแต่ 31 - 50%
รวม 6 แห่ง

ตั้งแต่ 51-80%
รวม 2 แห่ง

มากกว่า 80%
รวม 0 แห่ง

2.3 สภาพน้ำในอ่างเก็บน้ำ 4 เขื่อนหลักกลุ่มเจ้าพระยา (ข้อมูล วันที่ 9 ส.ค. 63)

สภาพน้ำในอ่างเก็บน้ำ ภูมิพล สิริกิติ์ แควน้อยฯ และป่าสักฯ วันที่ 9 สิงหาคม 2563

อ่างเก็บน้ำ	ปริมาณน้ำในอ่างฯ		ปริมาณน้ำใช้การได้		ปริมาณน้ำไหลลงอ่างฯ		ปริมาณน้ำระบาย		รับน้ำได้อีก ปี 2563	เปรียบเทียบกับใช้การ -น้อยกว่า / + มากกว่า ปี 2559
	ปี 2563	% ความจุ	ปริมาณน้ำ	% ใช้การ	วันนี้	เมื่อวาน	วันนี้	เมื่อวาน		
ภูมิพล	4,094	30	294	3	35.72	41.84	4.00	4.00	9,368	-341
สิริกิติ์	3,716	39	866	13	46.54	49.12	5.04	5.03	5,794	-507
ภูมิพล+สิริกิติ์	7,810	34	1,160	7	82.26	90.96	9.04	9.03	15,162	-847
แควน้อยฯ	173	18	130	14	7.83	8.07	0.00	0.00	766	-219
ป่าสักชลสิทธิ์	81	8	78	8	0.14	0.00	0.43	0.43	879	-215
รวมทั้งหมด	8,063	32	1,367	8	90.23	99.03	9.47	9.46	16,808	-1,281

(หน่วย : ล้าน ลบ.ม.)

2.4 สถานการณ์น้ำลุ่มน้ำเจ้าพระยา

แม่น้ำปิง ปริมาณน้ำไหลผ่านที่สถานี P.17 อ.บรรพตพิสัย จ.นครสวรรค์ วัดได้ 19.00 ลบ.ม./วินาที (เมื่อวาน 18.00 ลบ.ม./วินาที) ต่ำกว่าตลิ่ง 5.80 เมตร มี**แนวโน้มเพิ่มขึ้น**

แม่น้ำน่าน ปริมาณน้ำไหลผ่านที่สถานี N.67 อ.ชุมแสง จ.นครสวรรค์ วัดได้ 284.00 ลบ.ม./วินาที (เมื่อวาน 350.00 ลบ.ม./วินาที) ต่ำกว่าตลิ่ง 7.93 เมตร มี**แนวโน้มลดลง**

แม่น้ำเจ้าพระยา ปริมาณน้ำไหลผ่านที่สถานี C.2 อ.เมืองนครสวรรค์ วัดได้ 308.00 ลบ.ม./วินาที (เมื่อวาน 344.00 ลบ.ม./วินาที) ต่ำกว่าตลิ่ง 8.39 เมตร มี**แนวโน้มลดลง** และมีปริมาณน้ำไหลผ่านท้ายเขื่อนเจ้าพระยา (C.13) ในอัตรา 60.00 ลบ.ม./วินาที (เมื่อวาน 60.00 ลบ.ม./วินาที) ไหลผ่านสถานีวัดน้ำ C.29A อ.บางไทร มีปริมาณน้ำไหลผ่านเฉลี่ย 60.00 ลบ.ม./วินาที (เมื่อวาน 60.00 ลบ.ม./วินาที)

2.5 สภาพน้ำในอ่างเก็บน้ำขนาดกลาง (ข้อมูล วันที่ 9 ส.ค. 63)

ข้อมูลวันที่ 9 สิงหาคม 2563															
สรุปอ่างขนาดกลางที่มีปริมาณในช่วง <=30 % และ >80 %															
<=30 %				31 - 50 %				>50-80%				>80 %			
ภาค	จำนวน	สขป.	จำนวน	ภาค	จำนวน	สขป.	จำนวน	ภาค	จำนวน	สขป.	จำนวน	ภาค	จำนวน	สขป.	จำนวน
เหนือ	40	1	8	เหนือ	21	1	4	เหนือ	9	1	2	เหนือ	5	1	1
		2	22			2	10			2	3			2	4
		3	2			3	2			3	1			3	0
		4	8			4	5			4	3			4	0
ตะวันออก เฉียงเหนือ	100	5	21	ตะวันออก เฉียงเหนือ	74	5	18	ตะวันออก เฉียงเหนือ	31	5	10	ตะวันออก เฉียงเหนือ	13	5	4
		6	27			6	14			6	9			6	2
		7	16			7	19			7	7			7	5
		8	36			8	23			8	5			8	2
ตะวันออก	20	9	20	ตะวันออก	14	9	14	ตะวันออก	15	9	15	ตะวันออก	2	9	2
กลาง	12	10	11	กลาง	6	10	6	กลาง	3	10	2	กลาง	1	10	0
		11	0			11	0			11	0			11	0
		12	1			12	0			12	1			12	1
ตะวันตก	3	13	3	ตะวันตก	3	13	3	ตะวันตก	1	13	1	ตะวันตก	0	13	0
ใต้	9	14	7	ใต้	18	14	8	ใต้	10	14	2	ใต้	2	14	0
		15	1			15	5			15	5			15	2
		16	1			16	5			16	2			16	0
		17	0			17	0			17	1			17	0
รวม	184	รวม	184	รวม	136	รวม	136	รวม	69	รวม	69	รวม	23	รวม	23

รวมทั้งหมด 412 แห่ง



2.6 การจัดสรรน้ำฤดูฝนปี 2563

อ่างเก็บน้ำ	แผน (ล้าน ลบ.ม.)	ผลการจัดสรร (ล้าน ลบ.ม.)	คงเหลือ (ล้าน ลบ.ม.)
ทั่วประเทศ (9 ส.ค. 63)	11,975	7,315 (61%)	4,660 (39%)
เจ้าพระยา (4 เขื่อน) (9 ส.ค. 63)	3,250	2,490 (77%)	760 (23%)

3. วิเคราะห์สถานการณ์

3.1 คาดการณ์ปริมาณฝนจากแบบจำลองบรรยากาศของกรมอุตุนิยมวิทยา (3 วันล่วงหน้า)

- วันที่ 9 ส.ค. 63 (9 ส.ค. 63 เวลา 07.00 น.– 10 ส.ค. 63 เวลา 07.00 น.) มีฝนตกปานกลาง (10.1 – 35.0 มม.) บริเวณพื้นที่ จ.แม่ฮ่องสอน จ.เชียงใหม่ จ.ลำพูน จ.ลำปาง จ.แพร่ จ.น่าน จ.พะเยา จ.เชียงราย จ.ตาก จ.สุโขทัย จ.พิษณุโลก จ.พิจิตร จ.เพชรบูรณ์ จ.อุทัยธานี จ.เลย จ.อุดรธานี จ.หนองคาย จ.สกลนคร จ.บึงกาฬ จ.อุบลราชธานี ภาคกลาง ภาคตะวันตก ภาคตะวันออก และ ภาคใต้ มีฝนตกหนัก(35.1 – 90.0 มม.)บริเวณพื้นที่ จ.กำแพงเพชร จ.สุพรรณบุรี จ.นครนายก จ.ปราจีนบุรี จ.สมุทรปราการ จ.ชลบุรี จ.ระนอง จ.พังงา จ.กระบี่ และจ.นครศรีธรรมราช มีฝนตกหนักมาก(มากกว่า 90.0 มม.) บริเวณพื้นที่ ระยอง จ.จันทบุรี และจ.ตราด

- วันที่ 10 ส.ค. 63 (10 ส.ค. 63 เวลา 07.00 น.– 11 ส.ค. 63 เวลา 07.00 น.) มีฝนตกปานกลาง (10.1 – 35.0 มม.) บริเวณพื้นที่ ครอบคลุมทั่วประเทศ มีฝนตกหนัก (35.1 – 90.0 มม.) บริเวณพื้นที่จ.บึงกาฬ จ.นครพนม จ.อำนาจเจริญ จ.อุบลราชธานี จ.ศรีสะเกษ จ.สุรินทร์ จ.เพชรบูรณ์ จ.ลพบุรี จ.สระบุรี จ.นครนายก จ.ชลบุรี จ.ระยอง จ.จันทบุรี และจ.ตราด

- วันที่ 11 ส.ค. 63 (10 ส.ค. 63 เวลา 07.00 น.– 12 ส.ค. 63 เวลา 07.00 น.) มีฝนตกปานกลาง (10.1 – 35.0 มม.) ครอบคลุมทั่วประเทศ มีฝนตกหนัก (35.1 – 90.0 มม.) บริเวณพื้นที่ บึงกาฬ นครพนม จ.เพชรบูรณ์ จ.นครนายก จ.ปราจีนบุรี และ จ.สระแก้ว

3.2 คาดการณ์ปริมาณน้ำ (วันที่ 10 ส.ค.63)

คาดการณ์ปริมาณน้ำไหลผ่านลุ่มน้ำป่าที่สถานี P.17 อ.บรรพตพิสัย จ.นครสวรรค์ จะมีปริมาณน้ำไหลผ่าน 19.00 ลบ.ม./วินาที มีแนวโน้มทรงตัว ลุ่มน้ำน่านที่สถานี N.67 อ.ชุมแสง จ.นครสวรรค์ จะมีปริมาณน้ำไหลผ่าน 240.00 ลบ.ม./วินาที มีแนวโน้มลดลง โดยจะทำให้ในลุ่มน้ำเจ้าพระยาที่สถานี C.2 อ.เมืองนครสวรรค์ จ.นครสวรรค์ จะมีปริมาณน้ำไหลผ่าน 250.00 ลบ.ม./วินาที มีแนวโน้มลดลง

4. รายงานสถานการณ์ค่าความเค็ม (ข้อมูล วันที่ 9 ส.ค. 63 เวลา 07:00 น.)

แม่น้ำ	สถานีเฝ้าระวัง	เกณฑ์เฝ้าระวัง (กรัม/ลิตร)	ค่าความเค็ม (กรัม/ลิตร)
เจ้าพระยา	ประปาสำแล	0.25	0.26
ปราจีน-บางปะกง	บางกระเจ็ด	2.00	0.21
ท่าจีน	ปากคลองจินดา	0.75	0.29
แม่กลอง	ปากคลองดำเนินสะดวก	2.00	0.12

5. ข้อปฏิบัติ

1. แผนการระบายน้ำเชื่อมภูมิพล ระบายน้ำอัตรานเฉลี่ยวันละ 4 ล้านลูกบาศก์เมตร (46 ลูกบาศก์เมตรต่อวินาที) เชื่อนสิริกิติ์ ในช่วงวันที่ 9 สิงหาคม 2563 ถึงวันที่ 16 สิงหาคม 2563 ระบายน้ำอัตรานเฉลี่ยวันละ 8 ล้านลูกบาศก์เมตร (93 ลูกบาศก์เมตรต่อวินาที) เชื่อนแควน้อยบำรุงแดน ในช่วงวันที่ 9 สิงหาคม 2563 ถึงวันที่ 16 สิงหาคม 2563 ระบายน้ำอัตรานเฉลี่ยวันละ 1.29 ล้านลูกบาศก์เมตร (15 ลูกบาศก์เมตรต่อวินาที) และเชื่อนป่าสักชลสิทธิ์ ระบายน้ำอัตรานเฉลี่ยวันละ 0.43 ล้านลูกบาศก์เมตร (5 ลูกบาศก์เมตรต่อวินาที) กำหนดการรับน้ำเข้าพื้นที่แต่ละ สขป. ดังนี้

2. สขป.3 ควบคุมระดับน้ำเหนือเขื่อนนเรศวรให้อยู่ระหว่าง +47.30 ม.รทก. ถึง +47.80 ม.-รทก. ปรับปริมาณน้ำไหลผ่านเขื่อนนเรศวรเป็นลำดับโดยไม่ส่งผลกระทบต่อพื้นที่ด้านเหนือและด้านท้ายน้ำ รวมถึงประชาสัมพันธ์แจ้งเตือนทุกภาคส่วนโดยเฉพาะผู้เกี่ยวข้องที่มีกิจกรรมในแม่น้ำน่านบริเวณอำเภอเมืองจังหวัดพิษณุโลก ให้ได้รับทราบอย่างทั่วถึง และควบคุมระดับน้ำเหนือ ปตร.มะขามสูงตามความเหมาะสมสำหรับการรับน้ำเข้าพื้นที่เพาะปลูกตามความเหมาะสม

3. สขป.4 รับน้ำเข้าพื้นที่เท่าที่จำเป็น สขป.3 และ สขป. 4 ควบคุมปริมาณน้ำให้ไหลผ่านสถานี C2 จังหวัดนครสวรรค์ ในอัตรานไม่ต่ำกว่า 140 ลูกบาศก์เมตรต่อวินาทีให้มากที่สุด (รวมปริมาณน้ำท่า) และคาดว่าประมาณวันที่ 6-9 สิงหาคม 2563 ปริมาณน้ำไหลผ่าน 500-600 ลูกบาศก์เมตรต่อวินาที

4. สขป.10 รับน้ำเข้าพื้นที่ (รวมการสูบน้ำ) ผ่าน ปตร.มโนรมย์ และปตร.มหाराช อัตรารวม 25 ลูกบาศก์เมตรต่อวินาที และตั้งแต่วันที่ 8 สิงหาคม 2563 ให้เริ่มทยอยรับน้ำเข้าพื้นที่ในอัตรารวม 55 - 75 ลูกบาศก์เมตรต่อวินาที และควบคุมปริมาณน้ำไหลผ่านเขื่อนพระรามหกในอัตราน 5 ลูกบาศก์เมตรต่อวินาที และส่งน้ำเข้าพื้นที่ สขป.11 ผ่าน ปตร.พระศรีเสาวภาค และปตร.พระศรีศิลป์ อัตราน 5-10 ลูกบาศก์เมตรต่อวินาที

5. สขป.12 รักษากระดับน้ำเหนือเขื่อนเจ้าพระยาไม่ต่ำกว่า +13.30 ม.-รทก. ตั้งแต่วันที่ 7 สิงหาคม 2563 ให้ทยอยระดับน้ำเหนือเขื่อนเจ้าพระยาให้อยู่ระหว่าง + 15.50 ม.-รทก.ถึง +15.80 ม.-รทก. ควบคุมปริมาณน้ำไหลผ่านเขื่อนเจ้าพระยาในอัตราน 60 ลูกบาศก์เมตรต่อวินาที รับน้ำเข้าระบบชลประทานผ่าน ปตร.พลเทพ และ ปตร.บรมธาตุ และคลองเล็ก อัตรารวม 30 ลูกบาศก์เมตรต่อวินาที และตั้งแต่วันที่ 8 สิงหาคม 2563 ให้เริ่มทยอย

รับน้ำเข้าพื้นที่ ในอัตรารวม 60 - 80 ลูกบาศก์เมตรต่อวินาที และส่งน้ำลงสู่พื้นที่ สขป.11 ผ่าน ปตร.ผักไห่-เจ้าเจ็ดเท่าที่จำเป็น

6. สขป.10 และ 11 ลำเลียงน้ำเพื่อสนับสนุนการอุปโภค-บริโภค สำหรับผลิตน้ำประปา ของการประปาส่วนภูมิภาคสาขาบางคล้า สาขาฉะเชิงเทรา และสาขาบางปะกง ในพื้นที่จังหวัดฉะเชิงเทรา อย่างต่อเนื่อง

เนื่องจากขณะนี้ในพื้นที่ลุ่มต่ำ สขป.3 ท่วมบางระกำ ซึ่งเป็นพื้นที่ที่ปรับปฏิทินการเพาะปลูกพืชโดยรับน้ำเข้าพื้นที่ตั้งแต่เดือนเมษายน 2563 จำนวน 265,000 ไร่ ข้อมูล ณ วันที่ 29 กรกฎาคม 2563 จำนวน 52,796 ไร่ ขอให้ สขป.3 ประชาสัมพันธ์ชี้แจงให้งดเพาะปลูกต่อเนื่องเพื่อใช้พื้นที่เป็นที่รองรับน้ำหลากเพื่อป้องกันและบรรเทาอุทกภัย จังหวัดสุโขทัยและจังหวัดพิษณุโลก สำหรับพื้นที่ลุ่มต่ำ 12 ท่งตอนล่าง ที่เกษตรกรอาศัยน้ำฝนและแหล่งน้ำในพื้นที่เพาะปลูกข้าว นาปี คาดว่า ในช่วงต่อไปจะมีพื้นที่ทยอยเก็บเกี่ยว ขอให้ สขป.10 , สขป.11 และ สขป.12 ประชาสัมพันธ์ชี้แจงให้งดเพาะปลูกต่อเนื่อง ทั้งนี้ เนื่องจากตามการคาดการณ์ของกรมอุตุนิยมวิทยา ในช่วงเดือนสิงหาคม 2563 ถึงเดือนกันยายน 2563 จะเข้าสู่ช่วงฝนชุกอย่างต่อเนื่องและฤดูน้ำหลาก หากทำการเพาะปลูกทำให้เกิดความเสียหายได้

7.แผนการระบายน้ำเขื่อนท่าทุ่งนาและเขื่อนวชิราลง ระบายน้ำอัตรารวมวันละ 22 ล้านลูกบาศก์เมตร (255 ลูกบาศก์เมตรต่อวินาที) และกำหนดรับน้ำเข้าพื้นที่ ดังนี้

8. สขป.13 รับน้ำเข้าพื้นที่ตามความเหมาะสม