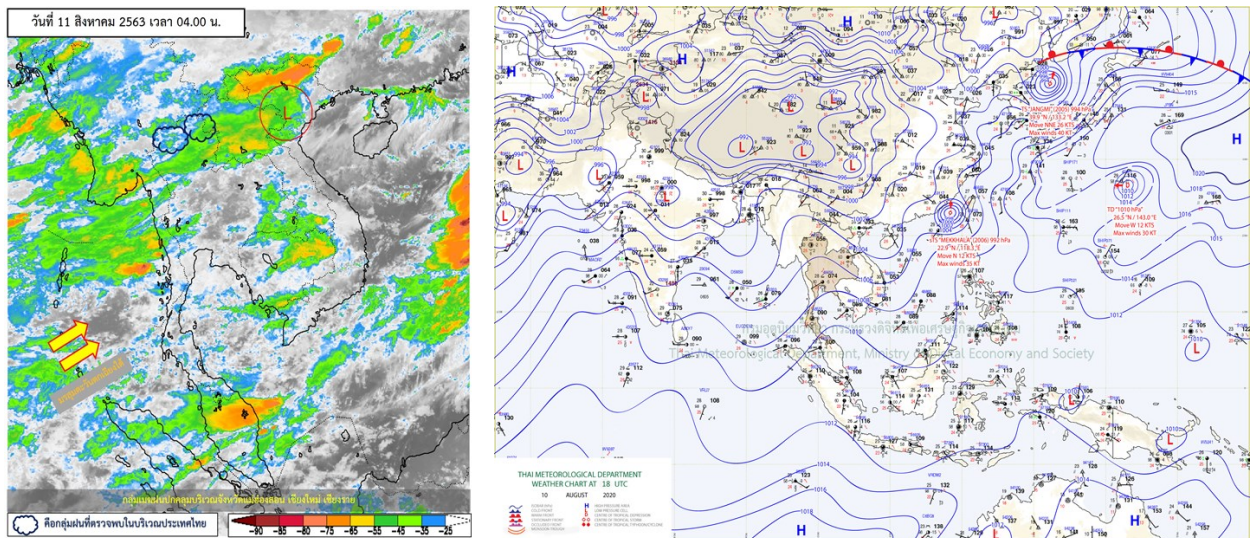




รายงานสรุปศูนย์ปฏิบัติการน้ำอัจฉริยะ  
เรื่อง สถานการณ์น้ำและการเฝ้าระวัง  
ประจำวันอังคารที่ 11 สิงหาคม พ.ศ. 2563

## 1. สภาพอากาศและปริมาณฝน

### 1.1 สภาพอากาศ (กรมอุตุนิยมวิทยา)



มรสุมตะวันตกเฉียงใต้กำลังปานกลางพัดปกคลุมทะเลอันดามัน ประเทศไทย และอ่าวไทย ประกอบกับหย่อมความกดอากาศต่ำปกคลุมประเทศเวียดนามตอนบน ทำให้มีฝนตกหนักบางพื้นที่บริเวณด้านรับมรสุมของภาคเหนือ ภาคกลาง ภาคตะวันออก และภาคใต้

### 1.2 สภาพฝน

**ปริมาณฝนสูงสุด 5 อันดับ** จากสำนักงานทรัพยากรน้ำแห่งชาติ เวลา 07.00 น. วันที่ 10 ส.ค.63 ถึงเวลา 07.00 น. วันที่ 11 ส.ค.63 ตามลำดับ ดังนี้

1. อ.บ่อเกลือ จ.น่าน	วัดปริมาณฝนได้	62.0	มม.
2. อ.เมืองระนอง จ.ระนอง	วัดปริมาณฝนได้	61.2	มม.
3. อ.เมืองสระแก้ว จ.สระแก้ว	วัดปริมาณฝนได้	58.2	มม.
4. อ.พระแสง จ.สุราษฎร์ธานี	วัดปริมาณฝนได้	49.0	มม.
5. อ.รัตนบุรี จ.สุรินทร์	วัดปริมาณฝนได้	48.0	มม.

## 2. สถานการณ์น้ำท่าและสภาพน้ำในอ่างเก็บน้ำ

### 2.1 สถานการณ์น้ำท่าในลุ่มน้ำต่างๆ (ข้อมูล วันที่ 11 ส.ค. 63 เวลา 06.00 น.)

แม่น้ำ	สถานี	ที่ตั้งสถานี			ตลิ่ง ม.	ความจุ ม. <sup>3</sup> / วิ.	ระดับน้ำ ม.	ปริมาณน้ำ		ต่ำ(-) สูง(+) กว่าตลิ่ง	อยู่ใน เกณฑ์	แนวโน้ม
								วันนี้ ม. <sup>3</sup> / วิ.	เมื่อวาน ม. <sup>3</sup> / วิ.			
1. ปิง	P.1	สะพานนารัฐ	อำเภอเมือง	จังหวัดเชียงใหม่	3.70	445	1.51	46.30	61.60	-2.19	น้อย	ลดลง
	P.7A	สะพานบ้านห้วยยาง	อำเภอเมือง	จังหวัดกำแพงเพชร	5.34	3,000	0.21	60.74	60.74	-5.13	น้อย	ทรงตัว
	P.17	บ้านท่าจั่ว	อำเภอบรรพตพิสัย	จังหวัดนครสวรรค์	39.80	2,990	33.95	15.00	15.00	-5.85	น้อย	ทรงตัว
2. วัง	W.1C	สะพานเสตุวารี	อำเภอเมือง	จังหวัดลำปาง	5.20	651	0.34	7.70	3.14	-4.86	น้อย	ทรงตัว
3. ยม	Y.1C	สะพานบ้านน้ำโค้ง	อำเภอเมือง	จังหวัดแพร่	8.20	993	0.95	51.15	95.00	-7.25	น้อย	ลดลง
4. น่าน	N.1	หน้าสำนักงานป่าไม้	อำเภอเมือง	จังหวัดน่าน	7.00	1,217	2.14	246.20	241.00	-4.86	ปกติ	เพิ่มขึ้น
	N.5A	สะพานเอกาทศรถ	อำเภอเมือง	จังหวัดพิษณุโลก	10.37	1,365	0.94	84.37	102.80	-9.43	น้อย	ลดลง
	N.67	สะพานบ้านไชย	อำเภอชุมแสง	จังหวัดนครสวรรค์	28.30	1,579	18.84	144.00	203.00	-9.46	น้อย	ลดลง
5. เจ้าพระยา	C.2	ค่ายจิรประวัติ	อำเภอเมือง	จังหวัดนครสวรรค์	26.20	3,590	17.05	162.00	233.00	-9.15	น้อย	ลดลง
	C.13	ท้ายเขื่อนเจ้าพระยา	อำเภอสรรพยา	จังหวัดชัยนาท	16.34	2,840	5.38	60.00	60.00	-10.96	น้อย	ทรงตัว
6. ป่าสัก	S.28	ท้ายเขื่อนป่าสักชลสิทธิ์	อำเภอพัฒนานิคม	จังหวัดลพบุรี	31.46	1,175	17.55	23.00	24.00	-13.91	น้อย	ลดลง
7. มูล	M.7	สะพานเสรีประชาธิปไตย	อำเภอเมือง	จังหวัดอุบลราชธานี	7.00	2,300	2.47	91.50	83.50	-4.53	น้อย	เพิ่มขึ้น
8. สี	E.20A	บ้านบ้านฟ้าหยาด	อำเภอมหาชนะชัย	จังหวัดยโสธร	10.00	1,220	4.74	199.67	195.31	-5.26	ปกติ	เพิ่มขึ้น
	B.9	บ้านสระเห็ด	อำเภอท่ายาง	จังหวัดเพชรบุรี	6.60	355	2.18	10.10	10.10	-4.42	น้อย	ทรงตัว
	B.6A	สะพานท่าเกวียน	อำเภอแก่งกระจาน	จังหวัดเพชรบุรี	6.00	260	0.52	0.60	0.75	-5.48	น้อย	ลดลง
9. เพชรบุรี	B.15	สะพานเทศบาล	อำเภอเมือง	จังหวัดเพชรบุรี	5.40	150	0.33	0.00	0.45	-5.07	น้อย	ลดลง
	X.44	คลองอู่ตะเภา	อำเภอหาดใหญ่	จังหวัดสงขลา	7.40	534	0.24	12.00	15.25	-7.16	น้อย	ลดลง
	X.170	บ้านคลองลำ	อำเภอสรินครินทร์	จังหวัดพัทลุง	25.20	290	20.80	5.00	5.00	-4.40	น้อย	ทรงตัว
11. ภาคใต้ฝั่งตะวันออก	X.180	สะพานเทศบาล	อำเภอเมือง	จังหวัดชุมพร	3.80	193	0.67	35.10	41.80	-3.13	ปกติ	ลดลง
	X.119A	สะพานสันตติ	อำเภอสุโขทัย	จังหวัดสุราษฎร์ธานี	8.20	203	3.92	20.50	21.50	-4.28	น้อย	ลดลง
	X.53A	คลองชุมพร	อำเภอเมือง	จังหวัดชุมพร	9.30	143	4.53	24.95	18.50	-4.77	ปกติ	เพิ่มขึ้น
	X.212	คลองหลังสวน	อำเภอหลังสวน	จังหวัดชุมพร	6.00	1,460	0.36	102.40	91.60	-5.64	น้อย	เพิ่มขึ้น
12. ภาคใต้ฝั่งตะวันตก	X.234	บ้านป่าหมาก	อำเภอเมือง	จังหวัดตรัง	6.40	426	1.42	62.80	70.50	-4.98	น้อย	ลดลง

#### ○ น้ำใช้การทั่วประเทศ (อ่างเก็บน้ำขนาดใหญ่) ณ วันที่ 11 สิงหาคม 2563

- ปี 2559 มีน้ำ 9,678 ล้าน ลบ.ม. คิดเป็น 21%
- ปี 2562 มีน้ำ 11,985 ล้าน ลบ.ม. คิดเป็น 25%
- ปี 2563 มีน้ำ 8,193 ล้าน ลบ.ม. คิดเป็น 17%
- ปี 2563 **น้อยกว่า** ปี 2559 จำนวน 1,485 ล้าน ลบ.ม.
- ปี 2563 **น้อยกว่า** ปี 2562 จำนวน 3,792 ล้าน ลบ.ม.

#### ○ น้ำใช้การในลุ่มเจ้าพระยา ณ วันที่ 11 สิงหาคม 2563

- ปี 2559 มีน้ำ 2,715 ล้าน ลบ.ม. คิดเป็น 15%
- ปี 2562 มีน้ำ 1,335 ล้าน ลบ.ม. คิดเป็น 7%
- ปี 2563 มีน้ำ 1,483 ล้าน ลบ.ม. คิดเป็น 8%
- ปี 2563 **น้อยกว่า** ปี 2559 จำนวน 1,232 ล้าน ลบ.ม.
- ปี 2563 **มากกว่า** ปี 2562 จำนวน 148 ล้าน ลบ.ม.

## 2.2 สภาพน้ำใช้การในอ่างเก็บน้ำขนาดใหญ่ (ข้อมูล วันที่ 11 ส.ค. 63)

ชื่อ อ่างเก็บน้ำเขื่อน	ความจุ ที่ รณศ. (ล้าน ม. <sup>3</sup> )	ความจุ ที่ รณก. (ล้าน ม. <sup>3</sup> )	ความจุ น้ำ ใช้การ (ล้าน ม. <sup>3</sup> )	ณ วันที่							ไปหลง วันนี้ (ล้าน ม. <sup>3</sup> )	ระบาย วันนี้ (ล้าน ม. <sup>3</sup> )
				ปี2562		ปี2563						
				ปริมาตร (ล้าน ม. <sup>3</sup> )	% รณก.	ปริมาตร (ล้าน ม. <sup>3</sup> )	% รณก.	ปริมาตรใช้การ (ล้าน ม. <sup>3</sup> )	% รณก.	% ใช้การ		
<b>เหนือ</b>												
ภูมิพล*	13,462	13,462	9,662	4,393	33	4,137	31	337	2	3	23.35	4.00
สิริกิติ์*	10,508	9,510	6,660	3,495	37	3,781	40	931	10	14	37.26	12.05
แม่จัดสมบูรณ์ชล	323	265	253	89	34	94	36	82	31	33	1.59	0.20
แม่กวางอุดมธารา	295	263	249	51	20	96	36	82	31	33	1.67	0.05
กัวลม	106	106	103	52	49	44	41	40	38	39	0.72	1.51
กัวคองหมา	209	170	164	48	28	69	41	63	37	38	0.44	0.17
แควน้อยบำรุงแดน	1,080	939	896	115	12	185	20	142	15	16	6.92	1.30
แม่มอก	110	110	94	32	29	23	21	8	7	8	0.02	0.02
<b>ตะวันออกเฉียงเหนือ</b>												
ห้วยหลวง	136	136	129	28	21	31	23	25	18	19	0.80	0.11
น้ำอูน	780	520	475	209	40	202	39	157	30	33	2.73	1.22
น้ำพุง*	200	165	157	35	21	33	20	25	15	16	0.05	0.00
จุฬารัตน์*	181	164	127	41	25	56	34	19	12	15	0.27	0.00
อุบลรัตน์*	4,640	2,431	1,850	541	22	349	14	-232	-10	-13	3.27	0.30
ลำปาว	2,450	1,980	1,880	417	21	572	29	472	24	25	7.96	3.43
ลำตะคอง	445	314	292	134	43	94	30	71	23	24	0.05	0.17
ลำพระเพลิง	242	155	154	21	14	45	29	43	28	28	1.56	0.84
มูลบน	350	141	134	33	23	25	18	18	13	13	0.08	0.04
ลำแจะ	325	275	268	63	23	42	15	35	13	13	0.54	0.07
ลำนางรอง	197	121	118	20	16	21	17	18	14	15	0.33	0.30
สิรินธร*	1,966	1,966	1,135	1,080	55	1,117	57	285	15	25	6.69	0.00
<b>กลาง</b>												
ป่าสักชลสิทธิ์	960	960	957	28	3	77	8	74	8	8	0.00	1.73
ทับเสลา	190	160	143	37	23	31	19	14	9	10	0.00	0.00
กระเสียว	390	299	259	67	22	57	19	17	6	7	0.00	0.02
<b>ตะวันตก</b>												
ศรีนครินทร์*	18,770	17,745	7,480	13,759	78	11,881	67	1,616	9	22	9.99	9.06
วีราลงกรณ*	11,000	8,860	5,848	5,349	60	3,764	42	752	8	13	9.63	9.12
<b>ตะวันออก</b>												
ขุนด่านปราการชล	225	224	219	40	18	76	34	72	32	33	11.54	0.12
คลองสิียด	450	420	390	49	12	50	12	20	5	5	0.41	0.05
บางพระ	127	117	105	41	35	17	15	5	4	5	0.05	0.23
หนองปลาไหล	206	164	150	92	56	118	72	104	64	69	0.57	0.00
ประแสร์	322	295	275	124	42	64	22	44	15	16	0.45	0.00
นฤปดินทรจินดา	338	295	276	73	25	100	34	80	27	29	1.37	0.00
<b>ใต้</b>												
แก่งกระจาน	900	710	645	460	65	238	34	173	24	27	0.70	1.55
ปราณบุรี	490	391	373	226	58	124	32	107	27	29	0.76	0.71
ราชประภา*	6,144	5,639	4,287	3,456	61	2,851	51	1,499	27	35	8.64	2.28
บางยาง*	1,590	1,454	1,178	791	54	1,039	71	763	52	65	3.10	7.06

ต่ำกว่า 30 %  
รวม 26 แห่ง

ตั้งแต่ 31 - 50%  
รวม 7 แห่ง

ตั้งแต่ 51-80%  
รวม 2 แห่ง

มากกว่า 80%  
รวม 0 แห่ง

## 2.3 สภาพน้ำในอ่างเก็บน้ำ 4 เขื่อนหลักกลุ่มเจ้าพระยา (ข้อมูล วันที่ 11 ส.ค. 63)

สภาพน้ำในอ่างเก็บน้ำ ภูมิพล สิริกิติ์ แควน้อยฯ และป่าสักฯ วันที่ 11 สิงหาคม 2563

อ่างเก็บน้ำ	ปริมาณน้ำในอ่างฯ		ปริมาณน้ำใช้การได้		ปริมาณน้ำไหลลงอ่างฯ		ปริมาณน้ำระบาย		รับน้ำได้อีก	เปรียบเทียบน้ำใช้การ - น้อยกว่า / + มากกว่า ปี 2559
	ปี 2563	% ความจุ	ปริมาตรน้ำ	% ใช้การ	วันนี้	เมื่อวาน	วันนี้	เมื่อวาน		
ภูมิพล	4,137	31	337	3	23.35	28.27	4.00	4.00	9,325	-323
สิริกิติ์	3,781	40	931	14	37.26	48.24	12.05	0.00	5,729	-483
ภูมิพล+สิริกิติ์	7,917	34	1,267	8	60.61	76.51	16.05	4.00	15,055	-806
แควน้อยฯ	185	20	142	16	6.92	7.69	1.30	1.30	754	-208
ป่าสักชลสิทธิ์	77	8	74	8	0.00	0.00	1.73	1.74	883	-219
<b>รวมทั้งหมด</b>	<b>8,179</b>	<b>33</b>	<b>1,483</b>	<b>8</b>	<b>67.53</b>	<b>84.20</b>	<b>19.08</b>	<b>7.03</b>	<b>16,692</b>	<b>-1,232</b>

(หน่วย : ล้าน ลบ.ม.)

## 2.4 สถานการณ์น้ำลุ่มน้ำเจ้าพระยา

**แม่น้ำปิง** ปริมาณน้ำไหลผ่านที่สถานี P.17 อ.บรรพตพิสัย จ.นครสวรรค์ วัดได้ 15.00 ลบ.ม./วินาที (เมื่อวาน 15.00 ลบ.ม./วินาที) ต่ำกว่าตลิ่ง 5.85 เมตร มี**แนวโน้มทรงตัว**

**แม่น้ำน่าน** ปริมาณน้ำไหลผ่านที่สถานี N.67 อ.ชุมแสง จ.นครสวรรค์ วัดได้ 144.00 ลบ.ม./วินาที (เมื่อวาน 203.00 ลบ.ม./วินาที) ต่ำกว่าตลิ่ง 9.46 เมตร มี**แนวโน้มลดลง**

**แม่น้ำเจ้าพระยา** ปริมาณน้ำไหลผ่านที่สถานี C.2 อ.เมืองนครสวรรค์ วัดได้ 162.00 ลบ.ม./วินาที (เมื่อวาน 233.00 ลบ.ม./วินาที) ต่ำกว่าตลิ่ง 9.15 เมตร มี**แนวโน้มลดลง** และมีปริมาณน้ำไหลผ่านท้ายเขื่อนเจ้าพระยา (C.13) ในอัตรา 60.00 ลบ.ม./วินาที (เมื่อวาน 60.00 ลบ.ม./วินาที) ไหลผ่านสถานีวัดน้ำ C.29A อ.บางไทร มีปริมาณน้ำไหลผ่านเฉลี่ย 60.00 ลบ.ม./วินาที (เมื่อวาน 60.00 ลบ.ม./วินาที)

## 2.5 สภาพน้ำในอ่างเก็บน้ำขนาดกลาง (ข้อมูล วันที่ 11 ส.ค. 63)

ข้อมูลวันที่ 11 สิงหาคม 2563															
สรุปอ่างขนาดกลางที่มีปริมาตรในช่วง <=30 % และ >80 %															
<=30 %				31 - 50 %				>50-80%				>80 %			
ภาค	จำนวน	สขป.	จำนวน	ภาค	จำนวน	สขป.	จำนวน	ภาค	จำนวน	สขป.	จำนวน	ภาค	จำนวน	สขป.	จำนวน
เหนือ	40	1	8	เหนือ	22	1	4	เหนือ	8	1	2	เหนือ	5	1	1
		2	22			2	11			2	2			2	4
		3	2			3	2			3	1			3	0
		4	8			4	5			4	3			4	0
ตะวันออกเฉียงเหนือ	98	5	21	ตะวันออกเฉียงเหนือ	74	5	15	ตะวันออกเฉียงเหนือ	33	5	14	ตะวันออกเฉียงเหนือ	13	5	3
		6	26			6	16			6	8			6	2
		7	15			7	20			7	7			7	5
		8	36			8	23			8	4			8	3
ตะวันออก	17	9	17	ตะวันออก	17	9	17	ตะวันออก	14	9	14	ตะวันออก	3	9	3
กลาง	12	10	11	กลาง	5	10	5	กลาง	4	10	3	กลาง	1	10	0
		11	0			11	0			11	0			11	0
		12	1			12	0			12	1			12	1
ตะวันตก	4	13	4	ตะวันตก	3	13	3	ตะวันตก	0	13	0	ตะวันตก	0	13	0
ใต้	9	14	7	ใต้	18	14	8	ใต้	10	14	2	ใต้	2	14	0
		15	1			15	5			15	5			15	2
		16	1			16	5			16	2			16	0
		17	0			17	0			17	1			17	0
<b>รวม</b>	<b>180</b>	<b>รวม</b>	<b>180</b>	<b>รวม</b>	<b>139</b>	<b>รวม</b>	<b>139</b>	<b>รวม</b>	<b>69</b>	<b>รวม</b>	<b>69</b>	<b>รวม</b>	<b>24</b>	<b>รวม</b>	<b>24</b>

รวมทั้งหมด 412 แห่ง



## 2.6 การจัดสรรน้ำฤดูฝนปี 2563

อ่างเก็บน้ำ	แผน (ล้าน ลบ.ม.)	ผลการจัดสรร (ล้าน ลบ.ม.)	คงเหลือ (ล้าน ลบ.ม.)
ทั่วประเทศ (11 ส.ค. 63)	11,975	7,451 (62%)	4,524 (38%)
เจ้าพระยา (4 เขื่อน) (11 ส.ค. 63)	3,250	2,521 (78%)	729 (22%)

### 3. วิเคราะห์สถานการณ์

#### 3.1 คาดการณ์ปริมาณฝนจากแบบจำลองบรรยากาศของกรมอุตุนิยมวิทยา (3 วันล่วงหน้า)

- วันที่ 11 ส.ค. 63 (11 ส.ค. 63 เวลา 07.00 น.– 12 ส.ค. 63 เวลา 07.00 น.) มีฝนตกปานกลาง (10.1 – 35.0 มม.) บริเวณพื้นที่ ภาคเหนือ ภาคตะวันออกเฉียงเหนือ ภาคกลาง ภาคตะวันออก ภาคใต้ และพื้นที่ จ.บึงกาฬ จ.ชัยภูมิ จ.นครราชสีมา จ.บุรีรัมย์ จ.สุรินทร์ จ.ศรีสะเกษ และจ.อุบลราชธานี มีฝนตกหนัก(35.1 – 90.0 มม.) บริเวณพื้นที่ ภาคตะวันออกเฉียงเหนือ จ.นนทบุรี และกรุงเทพมหานคร มีฝนตกหนักมาก(มากกว่า 90.0 มม.) บริเวณพื้นที่ จ.ระยอง และจ.จันทบุรี

- วันที่ 12 ส.ค. 63 (12 ส.ค. 63 เวลา 07.00 น.– 13 ส.ค. 63 เวลา 07.00 น.) มีฝนตกปานกลาง (10.1 – 35.0 มม.) บริเวณพื้นที่ ภาคเหนือ ภาคกลาง ภาคตะวันออกเฉียงเหนือ ภาคตะวันออก และพื้นที่ จ.ชุมพร จ.สุราษฎร์ธานี จ.นครศรีธรรมราช จ.พัทลุง จ.ตรัง จ.สตูล จ.สงขลา จ.ยะลา จ.ปัตตานี และจ.นราธิวาส มีฝนตกหนัก (35.1 – 90.0 มม.) บริเวณพื้นที่ ภาคตะวันออกเฉียงเหนือ จ.อุบลราชธานี และจ.ปทุมธานี

- วันที่ 13 ส.ค. 63 (13 ส.ค. 63 เวลา 07.00 น.– 14 ส.ค. 63 เวลา 07.00 น.) มีฝนตกปานกลาง (10.1 – 35.0 มม.) บริเวณพื้นที่ ภาคเหนือ ภาคกลาง ภาคตะวันออกเฉียงเหนือ ภาคตะวันออก และพื้นที่ จ.ชุมพร จ.สุราษฎร์ธานี จ.นครศรีธรรมราช จ.พัทลุง จ.ตรัง จ.สงขลา จ.ยะลา จ.ปัตตานี และจ.นราธิวาส มีฝนตกหนัก (35.1 – 90.0 มม.) บริเวณพื้นที่ จ.หนองคาย จ.บึงกาฬ จ.นครพนม และจ.สกลนคร

#### 3.2 คาดการณ์ปริมาณน้ำ (วันที่ 12 ส.ค.63)

คาดการณ์ปริมาณน้ำไหลผ่านลุ่มน้ำปิงที่สถานี P.17 อ.บรรพตพิสัย จ.นครสวรรค์ จะมีปริมาณน้ำไหลผ่าน 15.00 ลบ.ม./วินาที มี**แนวโน้มทรงตัว** ลุ่มน้ำน่านที่สถานี N.67 อ.ชุมแสง จ.นครสวรรค์ จะมีปริมาณน้ำไหลผ่าน 120.00 ลบ.ม./วินาที มี**แนวโน้มลดลง** โดยจะทำให้ในลุ่มน้ำเจ้าพระยาที่สถานี C.2 อ.เมืองนครสวรรค์ จ.นครสวรรค์ จะมีปริมาณน้ำไหลผ่าน 105.00 ลบ.ม./วินาที มี**แนวโน้มลดลง**

#### 4. รายงานสถานการณ์ค่าความเค็ม (ข้อมูล วันที่ 11 ส.ค. 63 เวลา 07:00 น.)

แม่น้ำ	สถานีเฝ้าระวัง	เกณฑ์เฝ้าระวัง (กรัม/ลิตร)	ค่าความเค็ม (กรัม/ลิตร)
เจ้าพระยา	ประปาสำแล	0.25	0.26
ปราจีน-บางปะกง	บางกระเจ็ด	2.00	0.21
ท่าจีน	ปากคลองจินดา	0.75	0.27
แม่กลอง	ปากคลองดำเนินสะดวก	2.00	0.12

#### 5. ข้อปฏิบัติ

1. แผนการระบายน้ำเขื่อนภูมิพล ระบายน้ำอัตราเฉลี่ยวันละ 4 ล้านลูกบาศก์เมตร (46 ลูกบาศก์เมตรต่อวินาที) เชื่อนสิริกิติ์ ในช่วงวันที่ 10 สิงหาคม 2563 ถึงวันที่ 14 สิงหาคม 2563 ระบายน้ำอัตราเฉลี่ยวันละ 12 ล้านลูกบาศก์เมตร (139 ลูกบาศก์เมตรต่อวินาที) ในช่วงวันที่ 15 สิงหาคม 2563 ถึงวันที่ 16 สิงหาคม 2563 ระบายน้ำอัตราเฉลี่ยวันละ 10 ล้านลูกบาศก์เมตร (116 ลูกบาศก์เมตรต่อวินาที) เชื่อนแควน้อยบำรุงแดน ในช่วงวันที่ 9 สิงหาคม 2563 ถึงวันที่ 16 สิงหาคม 2563 ระบายน้ำอัตราเฉลี่ยวันละ 1.29 ล้านลูกบาศก์เมตร (15 ลูกบาศก์เมตรต่อวินาที) และเขื่อนป่าสักชลสิทธิ์ ระบายน้ำอัตราเฉลี่ยวันละ 0.43 ล้านลูกบาศก์เมตร (5 ลูกบาศก์เมตรต่อวินาที) กำหนดการรับน้ำเข้าพื้นที่แต่ละ สขป. ดังนี้

2. สขป.3 ควบคุมระดับน้ำเหนือเขื่อนนเรศวรให้อยู่ระหว่าง +47.30 ม.รทก. ถึง +47.80 ม.รทก. ปรับปริมาณน้ำไหลผ่านเขื่อนนเรศวรเป็นลำดับโดยไม่ส่งผลกระทบต่อพื้นที่ด้านเหนือและด้านท้ายน้ำ รวมถึงประชาสัมพันธ์แจ้งเตือนทุกภาคส่วนโดยเฉพาะผู้เกี่ยวข้องที่มีกิจกรรมในแม่น้ำน่านบริเวณอำเภอเมืองจังหวัดพิษณุโลก ให้ได้รับทราบอย่างทั่วถึง และควบคุมระดับน้ำเหนือ ปตร.มะขามสูงตามความเหมาะสมสำหรับการรับน้ำเข้าพื้นที่เพาะปลูกตามความเหมาะสม

3. สขป.4 รับน้ำเข้าพื้นที่เท่าที่จำเป็น สขป.3 และ สขป. 4 ควบคุมปริมาณน้ำให้ไหลผ่านสถานี C2 จังหวัดนครสวรรค์ ในอัตราไม่ต่ำกว่า 140 ลูกบาศก์เมตรต่อวินาทีให้มากที่สุด (รวมปริมาณน้ำท่า) และคาดว่าประมาณวันที่ 6-9 สิงหาคม 2563 ปริมาณน้ำไหลผ่าน 500-600 ลูกบาศก์เมตรต่อวินาที

4. สขป.10 รับน้ำเข้าพื้นที่ (รวมการสูบน้ำ) ผ่าน ปตร.มโนรมย์ และปตร.มหาราช อัตรารวม 25 ลูกบาศก์เมตรต่อวินาที และตั้งแต่วันที่ 8 สิงหาคม 2563 ให้เริ่มทยอยรับน้ำเข้าพื้นที่ในอัตรารวม 55 - 75 ลูกบาศก์เมตรต่อวินาที และควบคุมปริมาณน้ำไหลผ่านเขื่อนพระรามหกในอัตรา 5 ลูกบาศก์เมตรต่อวินาที และส่งน้ำเข้าพื้นที่ สขป.11 ผ่าน ปตร.พระศรีเสาวภาค และปตร.พระศรีศิลป์ อัตรา 5-10 ลูกบาศก์เมตรต่อวินาที

5. สขป.12 รักษากระดับน้ำเหนือเขื่อนเจ้าพระยาไม่ต่ำกว่า +13.30 ม.-รทก. ตั้งแต่วันที่ 7 สิงหาคม 2563 ให้ทดยกระดับเหนือเขื่อนเจ้าพระยาให้อยู่ระหว่าง + 15.50 ม.-รทก.ถึง +15.80 ม.-รทก. ควบคุมปริมาณน้ำไหลผ่านเขื่อนเจ้าพระยาในอัตรา 60 ลูกบาศก์เมตรต่อวินาที รับน้ำเข้าระบบชลประทานผ่าน ปตร.พลเทพ และ

ปตร.บรมธาตุ และคลองเล็ก อัตรารวม 30 ลูกบาศก์เมตรต่อวินาที และตั้งแต่วันที่ 8 สิงหาคม 2563 ให้เริ่มทยอยรับน้ำเข้าพื้นที่ ในอัตรารวม 60 - 80 ลูกบาศก์เมตรต่อวินาที และส่งน้ำลงสู่พื้นที่ สขป.11 ผ่าน ปตร.ผักไห่-เจ้าเจ็ดเท่าที่จำเป็น

6. สขป.10 และ 11 ลำเลียงน้ำเพื่อสนับสนุนการอุปโภค-บริโภค สำหรับผลิตน้ำประปา ของการประปาส่วนภูมิภาคสาขาบางคล้า สาขาฉะเชิงเทรา และสาขาบางปะกง ในพื้นที่จังหวัดฉะเชิงเทรา อย่างต่อเนื่อง

เนื่องจากขณะนี้ในพื้นที่ลุ่มต่ำ สขป.3 ท่วมบางระกำ ซึ่งเป็นพื้นที่ที่ปรับปฏิทินการเพาะปลูกพืชโดยรับน้ำเข้าพื้นที่ตั้งแต่เดือนเมษายน 2563 จำนวน 265,000 ไร่ ข้อมูล ณ วันที่ 29 กรกฎาคม 2563 จำนวน 52,796 ไร่ ขอให้ สขป.3 ประชาสัมพันธ์ชี้แจงให้งดเพาะปลูกต่อเนื่องเพื่อใช้พื้นที่เป็นที่รองรับน้ำหลากเพื่อป้องกันและบรรเทาอุทกภัย จังหวัดสุโขทัยและจังหวัดพิษณุโลก สำหรับพื้นที่ลุ่มต่ำ 12 ท่งตอนล่าง ที่เกษตรกรอาศัยน้ำฝนและแหล่งน้ำในพื้นที่เพาะปลูกข้าว นาปี คาดว่า ในช่วงต่อไปจะมีพื้นที่ทยอยเก็บเกี่ยว ขอให้ สขป.10 , สขป.11 และ สขป.12 ประชาสัมพันธ์ชี้แจงให้งดเพาะปลูกต่อเนื่อง ทั้งนี้ เนื่องจากตามการคาดการณ์ของกรมอุตุนิยมวิทยา ในช่วงเดือนสิงหาคม 2563 ถึงเดือนกันยายน 2563 จะเข้าสู่ช่วงฝนชุกอย่างต่อเนื่องและฤดูน้ำหลาก หากทำการเพาะปลูกทำให้เกิดความเสียหายได้

7.แผนการระบายน้ำเขื่อนท่าทุ่งนาและเขื่อนวชิราลง ระบายน้ำอัตรารวมวันละ 22 ล้านลูกบาศก์เมตร (255 ลูกบาศก์เมตรต่อวินาที) และกำหนดรับน้ำเข้าพื้นที่ ดังนี้

8. สขป.13 รับน้ำเข้าพื้นที่ตามความเหมาะสม