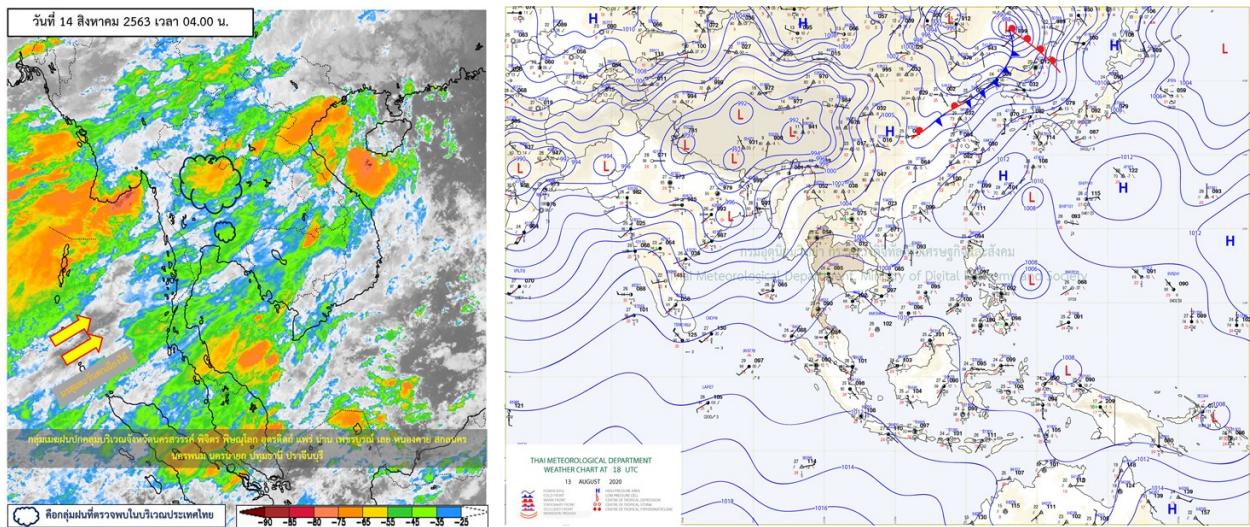




กรมชลประทาน
รายงานสรุปศูนย์ปฏิบัติการน้ำอัจฉริยะ
เรื่อง สถานการณ์น้ำและการเฝ้าระวัง
ประจำวันศุกร์ที่ 14 สิงหาคม พ.ศ. 2563

1. สภาพอากาศและปริมาณฝน

1.1 สภาพอากาศ (กรมอุตุนิยมวิทยา)



มรสุมตะวันตกเฉียงใต้กำลังปานกลางพัดปกคลุมทะเลอันดามัน ประเทศไทย และอ่าวไทย ในขณะที่ลมตะวันออกเฉียงใต้ยังคงพัดปกคลุมภาคตะวันออกเฉียงเหนือตอนล่าง ภาคตะวันออก และอ่าวไทย ทำให้มีฝนตกหนักบางพื้นที่ในภาคเหนือ ภาคตะวันออกเฉียงเหนือ ภาคกลาง ภาคตะวันออก และภาคใต้

1.2 สภาพฝน

ปริมาณฝนสูงสุด 5 อันดับ จากสำนักงานทรัพยากรน้ำแห่งชาติ เวลา 07.00 น. วันที่ 13 ส.ค.63 ถึงเวลา 07.00 น. วันที่ 14 ส.ค.63 ตามลำดับ ดังนี้

1. อ.ขลุง จ.จันทบุรี	วัดปริมาณฝนได้	139.5	มม.
2. อ.บึงกาฬ จ.บึงกาฬ	วัดปริมาณฝนได้	137.6	มม.
3. อ.เขาสมิง จ.ตราด	วัดปริมาณฝนได้	131.0	มม.
4. อ.บ่อเกลือ จ.น่าน	วัดปริมาณฝนได้	122.5	มม.
5. อ.เมืองตาก จ.ตาก	วัดปริมาณฝนได้	120.0	มม.

2. สถานการณ์น้ำท่าและสภาพน้ำในอ่างเก็บน้ำ

2.1 สถานการณ์น้ำท่าในลุ่มน้ำต่างๆ (ข้อมูล วันที่ 14 ส.ค. 63 เวลา 06.00 น.)

แม่น้ำ	สถานี	ที่ตั้งสถานี			ตลิ่ง ม.	ความจุ ม. ³ / วิ.	ระดับน้ำ ม.	ปริมาณน้ำ		ต่ำ(-) สูง(+) กว่าตลิ่ง	อยู่ใน เกณฑ์	แนวโน้ม
								วันนี้ ม. ³ / วิ.	เมื่อวาน ม. ³ / วิ.			
1. ปิง	P.1	สะพานนารัฐ	อำเภอเมือง	จังหวัดเชียงใหม่	3.70	445	1.40	32.00	41.10	-2.30	น้อย	ลดลง
ปิง	P.7A	สะพานบ้านห้วยยาง	อำเภอเมือง	จังหวัดกำแพงเพชร	5.34	3,000	0.21	60.74	60.74	-5.13	น้อย	ทรงตัว
ปิง	P.17	บ้านท่าจั่ว	อำเภอบรรพตพิสัย	จังหวัดนครสวรรค์	39.80	2,990	34.00	19.00	15.00	-5.80	น้อย	เพิ่มขึ้น
2. วัง	W.1C	สะพานเสตุวารีย์	อำเภอเมือง	จังหวัดลำปาง	5.20	651	0.38	8.90	2.70	-4.82	น้อย	ทรงตัว
3. ยม	Y.1C	สะพานบ้านน้ำโค้ง	อำเภอเมือง	จังหวัดแพร่	8.20	993	0.68	33.04	26.84	-7.52	น้อย	เพิ่มขึ้น
4. น่าน	N.1	หน้าสำนักงานป่าไม้	อำเภอเมือง	จังหวัดน่าน	7.00	1,217	2.15	247.50	190.75	-4.85	ปกติ	เพิ่มขึ้น
น่าน	N.5A	สะพานเอกาทศรถ	อำเภอเมือง	จังหวัดพิษณุโลก	10.37	1,365	0.86	77.60	81.76	-9.51	น้อย	ลดลง
น่าน	N.67	สะพานบ้านเกลียว	อำเภอชุมแสง	จังหวัดนครสวรรค์	28.30	1,579	18.66	130.00	132.00	-9.64	น้อย	ลดลง
5. เจ้าพระยา	C.2	ค่ายจิรประวัติ	อำเภอเมือง	จังหวัดนครสวรรค์	26.20	3,590	16.80	139.00	139.00	-9.40	น้อย	ทรงตัว
เจ้าพระยา	C.13	ท้ายเขื่อนเจ้าพระยา	อำเภอสรรพยา	จังหวัดชัยนาท	16.34	2,840	5.38	60.00	60.00	-10.96	น้อย	ทรงตัว
6. ป่าสัก	S.28	ท้ายเขื่อนป่าสักชลสิทธิ์	อำเภอพัฒนานิคม	จังหวัดลพบุรี	31.46	1,175	16.81	7.00	7.00	-14.65	น้อย	ทรงตัว
7. มูล	M.7	สะพานเสรีประชาธิปไตย	อำเภอเมือง	จังหวัดอุบลราชธานี	7.00	2,300	2.49	99.50	103.50	-4.51	น้อย	ลดลง
8. สี	E.20A	บ้านบ้านฟ้าหยาด	อำเภอมหาชนะชัย	จังหวัดยโสธร	10.00	1,220	3.97	106.32	137.49	-6.03	น้อย	ลดลง
9. เพชรบุรี	B.9	บ้านสระเห็ด	อำเภอท่าช้าง	จังหวัดเพชรบุรี	6.60	355	2.18	10.10	10.10	-4.42	น้อย	ทรงตัว
เพชรบุรี	B.6A	สะพานท่าเกวียน	อำเภอแก่งกระจาน	จังหวัดเพชรบุรี	6.00	260	0.51	0.55	0.55	-5.49	น้อย	ทรงตัว
เพชรบุรี	B.15	สะพานเทศบาล	อำเภอเมือง	จังหวัดเพชรบุรี	5.40	150	0.45	0.75	0.60	-4.95	น้อย	เพิ่มขึ้น
10. ทะเลสาบสงขลา	X.44	คลองจุกตะมา	อำเภอหาดใหญ่	จังหวัดสงขลา	7.40	534	0.14	9.50	10.75	-7.26	น้อย	ลดลง
ทะเลสาบสงขลา	X.170	บ้านคลองลำ	อำเภอศรีนครินทร์	จังหวัดพัทลุง	25.20	290	20.82	5.50	4.25	-4.38	น้อย	เพิ่มขึ้น
11. ภาคใต้ฝั่งตะวันออก	X.180	สะพานเทศบาล	อำเภอเมือง	จังหวัดชุมพร	3.80	193	0.92	43.80	25.20	-2.88	ปกติ	เพิ่มขึ้น
ภาคใต้ฝั่งตะวันออก	X.119A	สะพานสันต	อำเภอสวีโขงโก-ลก	จังหวัดราษีไศล	8.20	203	5.05	57.25	41.50	-3.15	ปกติ	เพิ่มขึ้น
ภาคใต้ฝั่งตะวันออก	X.53A	คลองชุมพร	อำเภอเมือง	จังหวัดชุมพร	9.30	143	4.80	29.00	16.30	-4.50	ปกติ	เพิ่มขึ้น
ภาคใต้ฝั่งตะวันออก	X.212	คลองหลังสวน	อำเภอหลังสวน	จังหวัดชุมพร	6.00	1,460	0.40	106.00	92.50	-5.60	น้อย	เพิ่มขึ้น
12. ภาคใต้ฝั่งตะวันตก	X.234	บ้านป่าหมาก	อำเภอเมือง	จังหวัดตรัง	6.40	426	1.50	66.00	54.40	-4.90	ปกติ	เพิ่มขึ้น

○ น้ำใช้การทั้งประเทศ (อ่างเก็บน้ำขนาดใหญ่) ณ วันที่ 14 สิงหาคม 2563

- ปี 2559 มีน้ำ 9,915 ล้าน ลบ.ม. คิดเป็น 21%
- ปี 2562 มีน้ำ 12,894 ล้าน ลบ.ม. คิดเป็น 27%
- ปี 2563 มีน้ำ 8,361 ล้าน ลบ.ม. คิดเป็น 18%
- ปี 2563 **น้อยกว่า** ปี 2559 จำนวน 1,554 ล้าน ลบ.ม.
- ปี 2563 **น้อยกว่า** ปี 2562 จำนวน 4,533 ล้าน ลบ.ม.

○ น้ำใช้การในลุ่มเจ้าพระยา ณ วันที่ 14 สิงหาคม 2563

- ปี 2559 มีน้ำ 2,768 ล้าน ลบ.ม. คิดเป็น 15%
- ปี 2562 มีน้ำ 1,516 ล้าน ลบ.ม. คิดเป็น 8%
- ปี 2563 มีน้ำ 1,565 ล้าน ลบ.ม. คิดเป็น 9%
- ปี 2563 **น้อยกว่า** ปี 2559 จำนวน 1,203 ล้าน ลบ.ม.
- ปี 2563 **มากกว่า** ปี 2562 จำนวน 49 ล้าน ลบ.ม.

2.2 สภาพน้ำใช้การในอ่างเก็บน้ำขนาดใหญ่ (ข้อมูล วันที่ 14 ส.ค. 63)

ชื่อ อ่างเก็บน้ำเขื่อน	ความจุ ที่ รณศ. (ล้าน ม. ³)	ความจุ ที่ รณก. (ล้าน ม. ³)	ความจุน้ำ ใช้การ (ล้าน ม. ³)	ณ วันที่						ไหลลง วันนี้ (ล้าน ม. ³)	ระบาย วันนี้ (ล้าน ม. ³)	
				ปี2562		ปี2563						
				ปริมาตร (ล้าน ม. ³)	% รณก.	ปริมาตร (ล้าน ม. ³)	% รณก.	ปริมาตรใช้การ (ล้าน ม. ³)	% รณก.	% ใช้การ		
เหนือ												
ภูมิพล*	13,462	13,462	9,662	4,466	33	4,166	31	366	3	4	11.44	6.00
สิริกิติ์*	10,508	9,510	6,660	3,590	38	3,823	40	973	10	15	29.73	15.19
แม่จันทมนุรักษ์	323	265	253	91	35	98	37	86	33	34	1.06	0.14
แม่กวางอุดมธารา	295	263	249	53	20	95	36	81	31	32	0.77	0.69
กัวลม	106	106	103	56	53	41	39	38	36	37	1.03	1.59
กัวคองหมา	209	170	164	51	30	69	41	63	37	39	0.19	0.19
แควน้อยบำรุงแดน	1,080	939	896	126	13	197	21	154	16	17	4.67	2.43
แม่มอก	110	110	94	32	29	23	21	7	7	8	0.07	0.07
ตะวันออกเฉียงเหนือ												
ห้วยหลวง	136	136	129	31	23	33	24	26	19	20	0.82	0.11
น้ำอูน	780	520	475	209	40	208	40	163	31	34	2.34	0.84
น้ำพุง*	200	165	157	36	22	33	20	25	15	16	0.65	0.00
จุฬารัตน์*	181	164	127	41	25	55	33	18	11	14	0.17	0.54
อุบลรัตน์*	4,640	2,431	1,850	540	22	364	15	-217	-9	-12	6.67	0.30
ลำปาว	2,450	1,980	1,880	408	21	583	29	483	24	26	5.15	3.30
ลำตะคอง	445	314	292	133	42	94	30	72	23	25	0.17	0.37
ลำพระเพลิง	242	155	154	20	13	42	27	41	27	27	0.00	0.95
มูลบน	350	141	134	32	22	25	18	18	13	13	0.02	0.08
ลำแพระ	325	275	268	60	22	44	16	37	13	14	0.99	0.07
ลำนางรอง	197	121	118	18	15	20	16	16	13	14	0.07	0.33
สิรินธร*	1,966	1,966	1,135	1,119	57	1,129	57	298	15	26	4.69	0.00
กลาง												
ป่าสักชลสิทธิ์	960	960	957	30	3	76	8	73	8	8	0.55	0.43
ทับเสลา	190	160	143	37	23	31	19	14	9	10	0.00	0.00
กระเสียว	390	299	259	67	22	57	19	17	6	7	0.00	0.02
ตะวันตก												
ศรีนครินทร์*	18,770	17,745	7,480	13,881	78	11,869	67	1,604	9	21	5.23	10.01
วชิราลงกรณ์*	11,000	8,860	5,848	5,798	65	3,777	43	765	9	13	19.58	12.14
ตะวันออก												
ขุนด่านปราการชล	225	224	219	48	21	85	38	81	36	37	2.40	0.12
คลองสีียด	450	420	390	50	12	52	12	22	5	6	1.34	0.05
บางพระ	127	117	105	42	36	17	14	4	4	4	0.07	0.23
หนองปลาไหล	206	164	150	92	56	119	73	106	65	70	1.10	0.00
ประแสร์	322	295	275	125	42	68	23	48	16	17	2.34	0.00
นฤปดินทรจินดา	338	295	276	76	26	103	35	83	28	30	1.88	0.00
ใต้												
แก่งกระจาน	900	710	645	492	69	237	33	172	24	27	1.41	2.59
ปราณบุรี	490	391	373	248	63	124	32	106	27	28	0.76	0.71
ราชประสงค์*	6,144	5,639	4,287	3,519	62	2,900	51	1,549	27	36	32.83	2.09
บางยาง*	1,590	1,454	1,178	783	54	1,030	71	753	52	64	5.78	7.01

ต่ำกว่า 30 %
รวม 26 แห่ง

ตั้งแต่ 31 - 50%
รวม 7 แห่ง

ตั้งแต่ 51-80%
รวม 2 แห่ง

มากกว่า 80%
รวม 0 แห่ง

2.3 สภาพน้ำในอ่างเก็บน้ำ 4 เขื่อนหลักกลุ่มเจ้าพระยา (ข้อมูล วันที่ 14 ส.ค. 63)

สภาพน้ำในอ่างเก็บน้ำ ภูมิพล สิริกิติ์ แควน้อยฯ และป่าสักฯ วันที่ 14 สิงหาคม 2563

อ่างเก็บน้ำ	ปริมาณน้ำในอ่างฯ		ปริมาณน้ำใช้การได้		ปริมาณน้ำไหลลงอ่างฯ		ปริมาณน้ำระบาย		รับน้ำได้อีก	เปรียบเทียบน้ำใช้การ - น้อยกว่า / + มากกว่า ปี 2559
	ปี 2563	% ความจุ	ปริมาณน้ำ	% ใช้การ	วันนี้	เมื่อวาน	วันนี้	เมื่อวาน		
ภูมิพล	4,166	31	366	4	11.44	15.34	6.00	6.00	9,296	-315
สิริกิติ์	3,823	40	973	15	29.73	28.11	15.19	12.06	5,687	-488
ภูมิพล+สิริกิติ์	7,988	35	1,338	8	41.17	43.45	21.19	18.06	14,984	-803
แควน้อยฯ	197	21	154	17	4.67	7.40	2.43	1.30	742	-189
ป่าสักชลสิทธิ์	76	8	73	8	0.55	0.97	0.43	0.43	884	-211
รวมทั้งหมด	8,261	33	1,565	9	46.39	51.82	24.05	19.79	16,610	-1,203

(หน่วย : ล้าน ลบ.ม.)

2.4 สถานการณ์น้ำลุ่มน้ำเจ้าพระยา

แม่น้ำปิง ปริมาณน้ำไหลผ่านที่สถานี P.17 อ.บรรพตพิสัย จ.นครสวรรค์ วัดได้ 19.00 ลบ.ม./วินาที (เมื่อวาน 15.00 ลบ.ม./วินาที) ต่ำกว่าตลิ่ง 5.80 เมตร มี**แนวโน้มลดลง**

แม่น้ำน่าน ปริมาณน้ำไหลผ่านที่สถานี N.67 อ.ชุมแสง จ.นครสวรรค์ วัดได้ 130.00 ลบ.ม./วินาที (เมื่อวาน 132.00 ลบ.ม./วินาที) ต่ำกว่าตลิ่ง 9.64 เมตร มี**แนวโน้มลดลง**

แม่น้ำเจ้าพระยา ปริมาณน้ำไหลผ่านที่สถานี C.2 อ.เมืองนครสวรรค์ วัดได้ 139.00 ลบ.ม./วินาที (เมื่อวาน 139.00 ลบ.ม./วินาที) ต่ำกว่าตลิ่ง 9.40 เมตร มี**แนวโน้มลดลง** และมีปริมาณน้ำไหลผ่านท้ายเขื่อนเจ้าพระยา (C.13) ในอัตรา 60.00 ลบ.ม./วินาที (เมื่อวาน 60.00 ลบ.ม./วินาที) ไหลผ่านสถานีวัดน้ำ C.29A อ.บางไทร มีปริมาณน้ำไหลผ่านเฉลี่ย 60.00 ลบ.ม./วินาที (เมื่อวาน 60.00 ลบ.ม./วินาที)

2.5 สภาพน้ำในอ่างเก็บน้ำขนาดกลาง (ข้อมูล วันที่ 14 ส.ค. 63)

ข้อมูลวันที่ 14 สิงหาคม 2563															
สรุปอ่างขนาดกลางที่มีปริมาณในเข่ง <=30 % และ >80 %															
<=30 %				31 - 50 %				>50-80%				>80 %			
ภาค	จำนวน	สขป.	จำนวน	ภาค	จำนวน	สขป.	จำนวน	ภาค	จำนวน	สขป.	จำนวน	ภาค	จำนวน	สขป.	จำนวน
เหนือ	39	1	8	เหนือ	22	1	4	เหนือ	9	1	2	เหนือ	5	1	1
		2	22			2	11			2	2			2	4
		3	1			3	3			3	1			3	0
		4	8			4	4			4	4			4	0
ตะวันออก เฉียงเหนือ	98	5	20	ตะวันออก เฉียงเหนือ	71	5	16	ตะวันออก เฉียงเหนือ	34	5	14	ตะวันออก เฉียงเหนือ	15	5	3
		6	27			6	15			6	7			6	3
		7	15			7	18			7	8			7	6
		8	36			8	22			8	5			8	3
ตะวันออก	14	9	14	ตะวันออก	18	9	18	ตะวันออก	15	9	15	ตะวันออก	4	9	4
กลาง	11	10	10	กลาง	6	10	6	กลาง	4	10	3	กลาง	1	10	0
		11	0			11	0			11	0			11	0
		12	1			12	0			12	1			12	1
ตะวันตก	3	13	3	ตะวันตก	3	13	3	ตะวันตก	1	13	1	ตะวันตก	0	13	0
ใต้	8	14	6	ใต้	19	14	9	ใต้	9	14	2	ใต้	3	14	0
		15	1			15	5			15	4			15	3
		16	1			16	5			16	2			16	0
		17	0			17	0			17	1			17	0
รวม	173	รวม	173	รวม	139	รวม	139	รวม	72	รวม	72	รวม	28	รวม	28

รวมทั้งหมด 412 แห่ง



ศูนย์ปฏิบัติการน้ำอัจฉริยะ (swoc)

SMART WATER OPERATION CENTER



2.6 การจัดสรรน้ำฤดูฝนปี 2563

อ่างเก็บน้ำ	แผน (ล้าน ลบ.ม.)	ผลการจัดสรร (ล้าน ลบ.ม.)	คงเหลือ (ล้าน ลบ.ม.)
ทั่วประเทศ (14 ส.ค. 63)	11,975	7,683 (64%)	4,292 (36%)
เจ้าพระยา (4 เขื่อน) (14 ส.ค. 63)	3,250	2,590 (80%)	660 (20%)

3. วิเคราะห์สถานการณ์

3.1 คาดการณ์ปริมาณฝนจากแบบจำลองบรรยากาศของกรมอุตุนิยมวิทยา (3 วันล่วงหน้า)

- วันที่ 14 ส.ค. 63 (14 ส.ค. 63 เวลา 07.00 น. – 15 ส.ค. 63 เวลา 07.00 น.) มีฝนตกปานกลาง (10.1 – 35.0 มม.) บริเวณพื้นที่ ภาคเหนือ จ.เลย จ.ชัยภูมิ จ.ขอนแก่น จ.อุดรธานี จ.สกลนคร จ.กาฬสินธุ์ จ.ยโสธร จ.อุบลราชธานี จ.ศรีสะเกษ จ.สุรินทร์ จ.บุรีรัมย์ จ.นครราชสีมา จ.อ่างทอง จ.พระนครศรีอยุธยา จ.สมุทรสงคราม จ.สมุทรสาคร จ.ราชบุรี จ.เพชรบุรี จ.สมุทรปราการ จ.ชลบุรี จ.พัทลุง จ.สงขลา จ.ยะลา และ จ.นราธิวาส มีฝนตกหนัก (35.1 – 90.0 มม.) บริเวณพื้นที่ จ.น่าน จ.พะเยา จ.ฉะเชิงเทรา จ.ระยอง จ.จันทบุรี และ จ.ตราด

- วันที่ 15 ส.ค. 63 (15 ส.ค. 63 เวลา 07.00 น. – 16 ส.ค. 63 เวลา 07.00 น.) มีฝนตกปานกลาง (10.1 – 35.0 มม.) บริเวณพื้นที่ จ.เชียงใหม่ จ.ลำพูน จ.ลำปาง จ.อุดรดิตถ์ จ.แพร่ จ.น่าน จ.พะเยา จ.เชียงราย จ.แม่ฮ่องสอน จ.กำแพงเพชร จ.ตาก จ.สุโขทัย จ.นครราชสีมา จ.บุรีรัมย์ จ.สุรินทร์ จ.ศรีสะเกษ จ.ยโสธร จ.อำนาจเจริญ จ.อุดรธานี จ.มหาสารคาม จ.ร้อยเอ็ด จ.กาฬสินธุ์ จ.สกลนคร จ.นครพนม จ.มุกดาหาร จ.สุพรรณบุรี จ.กาญจนบุรี จ.นครปฐม จ.ฉะเชิงเทรา จ.ระยอง จ.จันทบุรี จ.ตราด จ.เพชรบุรี จ.ประจวบคีรีขันธ์ จ.ชุมพร จ.นครศรีธรรมราช จ.พัทลุง และ จ.สงขลา มีฝนตกหนัก (35.1 – 90.0 มม.) บริเวณพื้นที่ จ.อุบลราชธานี จ.ปัตตานี จ.ยะลา และ จ.นราธิวาส

- วันที่ 16 ส.ค. 63 (16 ส.ค. 63 เวลา 07.00 น. – 17 ส.ค. 63 เวลา 07.00 น.) มีฝนตกปานกลาง (10.1 – 35.0 มม.) บริเวณพื้นที่ จ.แม่ฮ่องสอน จ.เชียงใหม่ จ.เชียงราย จ.ลำปาง จ.พะเยา จ.น่าน จ.ตาก จ.แพร่ จ.สุโขทัย จ.กำแพงเพชร จ.อุทัยธานี จ.บึงกาฬ จ.นครพนม จ.มุกดาหาร จ.อำนาจเจริญ จ.อุบลราชธานี จ.ศรีสะเกษ จ.สุรินทร์ จ.บุรีรัมย์ จ.นครราชสีมา จ.กาญจนบุรี จ.นครปฐม จ.ราชบุรี จ.สมุทรสงคราม จ.สมุทรสาคร จ.เพชรบุรี จ.ประจวบคีรีขันธ์ จ.ระยอง จ.จันทบุรี จ.ตราด จ.นครศรีธรรมราช จ.ตรัง จ.พัทลุง และ จ.สงขลา มีฝนตกหนัก (35.1 – 90.0 มม.) บริเวณพื้นที่ จ.ปัตตานี จ.ยะลา และ จ.นราธิวาส

3.2 คาดการณ์ปริมาณน้ำ (วันที่ 15 ส.ค.63)

คาดการณ์ปริมาณน้ำไหลผ่านลุ่มน้ำปิงที่สถานี P.17 อ.บรรพตพิสัย จ.นครสวรรค์ จะมีปริมาณน้ำไหลผ่าน 19.00 ลบ.ม./วินาที มี**แนวโน้มทรงตัว** ลุ่มน้ำน่านที่สถานี N.67 อ.ชุมแสง จ.นครสวรรค์ จะมีปริมาณน้ำไหลผ่าน 128.00 ลบ.ม./วินาที มี**แนวโน้มลดลง** โดยจะทำให้ในลุ่มน้ำเจ้าพระยาที่สถานี C.2 อ.เมืองนครสวรรค์ จ.นครสวรรค์ จะมีปริมาณน้ำไหลผ่าน 137.00 ลบ.ม./วินาที มี**แนวโน้มลดลง**

4. รายงานสถานการณ์ค่าความเค็ม (ข้อมูล วันที่ 14 ส.ค. 63 เวลา 07:00 น.)

แม่น้ำ	สถานีเฝ้าระวัง	เกณฑ์เฝ้าระวัง (กรัม/ลิตร)	ค่าความเค็ม (กรัม/ลิตร)
เจ้าพระยา	ประปาสำแล	0.25	0.26
ปราจีน-บางปะกง	บางกระเจ็ด	2.00	0.21
ท่าจีน	ปากคลองจินดา	0.75	0.25
แม่กลอง	ปากคลองดำเนินสะดวก	2.00	0.12

5. ข้อปฏิบัติ

1. แผนการระบายน้ำเขื่อนภูมิพล ระบายน้ำอัตรเฉลี่ยวันละ 4 ล้านลูกบาศก์เมตร (46 ลูกบาศก์เมตรต่อวินาที) เขื่อนสิริกิติ์ ในช่วงวันที่ 14 สิงหาคม 2563 ถึงวันที่ 16 สิงหาคม 2563 ระบายน้ำอัตรเฉลี่ยวันละ 15 ล้านลูกบาศก์เมตร (174 ลูกบาศก์เมตรต่อวินาที) เขื่อนแควน้อยบำรุงแดน ในช่วงวันที่ 13 สิงหาคม 2563 ถึงวันที่ 17 สิงหาคม 2563 ระบายน้ำอัตรเฉลี่ยวันละ 2.59 ล้านลูกบาศก์เมตร (30 ลูกบาศก์เมตรต่อวินาที) และเขื่อนป่าสักชลสิทธิ์ ระบายน้ำอัตรเฉลี่ยวันละ 0.43 ล้านลูกบาศก์เมตร (5 ลูกบาศก์เมตรต่อวินาที) กำหนดการรับน้ำเข้าพื้นที่แต่ละ สขป. ดังนี้

2. สขป.3 ควบคุมระดับน้ำเหนือเขื่อนนเรศวรให้อยู่ระหว่าง +47.30 ม.รทก. ถึง +47.80 ม.รทก. ปรับปริมาณน้ำไหลผ่านเขื่อนนเรศวรเป็นลำดับโดยไม่ส่งผลกระทบต่อพื้นที่ด้านเหนือและด้านท้ายน้ำ รวมถึงประชาสัมพันธ์แจ้งเตือนทุกภาคส่วนโดยเฉพาะผู้เกี่ยวข้องที่มีกิจกรรมในแม่น้ำน่านบริเวณอำเภอเมืองจังหวัดพิษณุโลก ให้ได้รับทราบอย่างทั่วถึง และควบคุมระดับน้ำเหนือ ปตร.มะขามสูงตามความเหมาะสมสำหรับการรับน้ำเข้าพื้นที่เพาะปลูกตามความเหมาะสม

3. สขป.4 รับน้ำเข้าพื้นที่เท่าที่จำเป็น สขป.3 และ สขป. 4 ควบคุมปริมาณน้ำให้ไหลผ่านสถานี C2 จังหวัดนครสวรรค์ ในอัตรไม่ต่ำกว่า 140 ลูกบาศก์เมตรต่อวินาทีให้มากที่สุด (รวมปริมาณน้ำท่า) และคาดว่าประมาณวันที่ 6-9 สิงหาคม 2563 ปริมาณน้ำไหลผ่าน 500-600 ลูกบาศก์เมตรต่อวินาที

4. สขป.10 รับน้ำเข้าพื้นที่ (รวมการสูบน้ำ) ผ่าน ปตร.มโนรมย์ และปตร.มหาราช อัตรารวม 25 ลูกบาศก์เมตรต่อวินาที และตั้งแต่วันที่ 8 สิงหาคม 2563 ให้เริ่มทยอยรับน้ำเข้าพื้นที่ในอัตรารวม 55 - 75 ลูกบาศก์เมตรต่อวินาที และควบคุมปริมาณน้ำไหลผ่านเขื่อนพระรามหกในอัตร 5 ลูกบาศก์เมตรต่อวินาที และส่งน้ำเข้าพื้นที่ สขป.11 ผ่าน ปตร.พระศรีเสาวภาค และปตร.พระศรีศิลป์ อัตร 5-10 ลูกบาศก์เมตรต่อวินาที

5. สขป.12 รักษากระดับน้ำเหนือเขื่อนเจ้าพระยาไม่ต่ำกว่า +13.30 ม.-รทก. ตั้งแต่วันที่ 7 สิงหาคม 2563 ให้ทดยกระดับน้ำเหนือเขื่อนเจ้าพระยาให้อยู่ระหว่าง + 15.50 ม.-รทก.ถึง +15.80 ม.-รทก. ควบคุมปริมาณน้ำไหลผ่านเขื่อนเจ้าพระยาในอัตรา 60 ลูกบาศก์เมตรต่อวินาที รับน้ำเข้าระบบชลประทานผ่าน ปตร.พลเทพ และ ปตร.บรมธาตุ และคลองเล็ก อัตรารวม 30 ลูกบาศก์เมตรต่อวินาที และตั้งแต่วันที่ 8 สิงหาคม 2563 ให้เริ่มทยอยรับน้ำเข้าพื้นที่ ในอัตรารวม 60 - 80 ลูกบาศก์เมตรต่อวินาที และส่งน้ำลงสู่พื้นที่ สขป.11 ผ่าน ปตร.ผักไห่-เจ้าเจ็ดเท่าที่จำเป็น

6. สขป.10 และ 11 ลำเลียงน้ำเพื่อสนับสนุนการอุปโภค-บริโภค สำหรับผลิตน้ำประปา ของการประปาส่วนภูมิภาคสาขาบางคล้า สาขาฉะเชิงเทรา และสาขาบางปะกง ในพื้นที่จังหวัดฉะเชิงเทรา อย่างต่อเนื่อง

เนื่องจากขณะนี้ในพื้นที่ลุ่มต่ำ สขป.3 ท่งบางระกำ ซึ่งเป็นพื้นที่ที่ปรับปฏิทินการเพาะปลูกพืชโดยรับน้ำเข้าพื้นที่ตั้งแต่เดือนเมษายน 2563 จำนวน 265,000 ไร่ ข้อมูล ณ วันที่ 29 กรกฎาคม 2563 จำนวน 52,796 ไร่ ขอให้ สขป.3 ประชาสัมพันธ์ชี้แจงให้งดเพาะปลูกต่อเนื่องเพื่อใช้พื้นที่เป็นที่รองรับน้ำหลากเพื่อป้องกันและบรรเทาอุทกภัย จังหวัดสุโขทัยและจังหวัดพิษณุโลก สำหรับพื้นที่ลุ่มต่ำ 12 ท่งตอนล่าง ที่เกษตรกรอาศัยน้ำฝนและแหล่งน้ำในพื้นที่เพาะปลูกข้าว นาปี คาดว่า ในช่วงต่อไปจะมีพื้นที่ทยอยเก็บเกี่ยว ขอให้ สขป.10 , สขป.11 และ สขป.12 ประชาสัมพันธ์ชี้แจงให้งดเพาะปลูกต่อเนื่อง ทั้งนี้ เนื่องจากตามการคาดการณ์ของกรมอุตุนิยมวิทยา ในช่วงเดือนสิงหาคม 2563 ถึงเดือนกันยายน 2563 จะเข้าสู่ช่วงฝนชุกอย่างต่อเนื่องและฤดูน้ำหลาก หากทำการเพาะปลูกทำให้เกิดความเสียหายได้

7. แผนการระบายน้ำเขื่อนท่าทุ่งนาและเขื่อนวชิราลง ระบายน้ำอัตรารวมวันละ 22 ล้านลูกบาศก์เมตร (255 ลูกบาศก์เมตรต่อวินาที) และกำหนดรับน้ำเข้าพื้นที่ ดังนี้

8. สขป.13 รับน้ำเข้าพื้นที่ตามความเหมาะสม