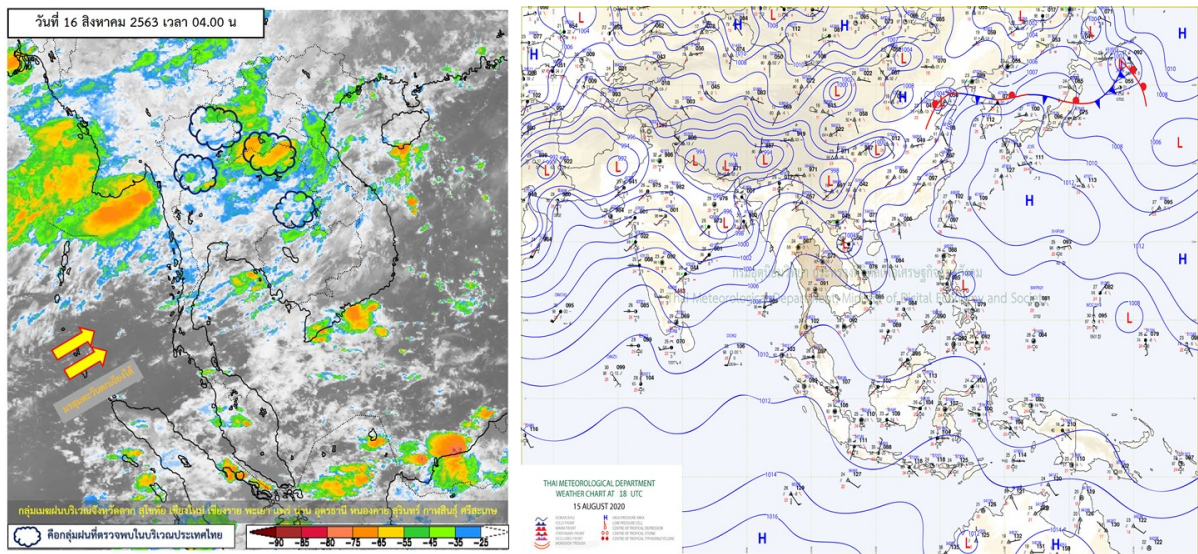




รายงานสรุปศูนย์ปฏิบัติการน้ำอัจฉริยะ
เรื่อง สถานการณ์น้ำและการเฝ้าระวัง
ประจำวันอาทิตย์ที่ 16 สิงหาคม พ.ศ. 2563

1. สภาพอากาศและปริมาณฝน

1.1 สภาพอากาศ (กรมอุตุนิยมวิทยา)



มรสุมตะวันตกเฉียงใต้กำลังปานกลาง ที่พัดปกคลุมทะเลอันดามันตอนบน ประเทศไทย และอ่าวไทย เริ่มมีกำลังอ่อนลง ประกอบกับมีหย่อมความกดอากาศต่ำปกคลุมบริเวณประเทศเวียดนามตอนบน ส่งผลให้ประเทศไทยตอนบนมีฝนลดลง แต่ยังคงมีฝนตกหนักบางแห่งในบริเวณทางด้านตะวันออกของภาคเหนือ และภาคตะวันออกเฉียงเหนือตอนบน

1.2 สภาพฝน

ปริมาณฝนสูงสุด 5 อันดับ จากสำนักงานทรัพยากรน้ำแห่งชาติ เวลา 07.00 น. วันที่ 15 ส.ค.63 ถึงเวลา 07.00 น. วันที่ 16 ส.ค.63 ตามลำดับ ดังนี้

1. อ.คลองเตย จ.กรุงเทพมหานคร	วัดปริมาณฝนได้	83.6	มม.
2. อ.บ่อเกลือ จ.น่าน	วัดปริมาณฝนได้	67.0	มม.
3. อ.บึงกาฬ จ.บึงกาฬ	วัดปริมาณฝนได้	61.0	มม.
4. อ.บางสะพานน้อย จ.ประจวบคีรีขันธ์	วัดปริมาณฝนได้	52.4	มม.
5. อ.นาหมื่น จ.น่าน	วัดปริมาณฝนได้	50.0	มม.

2. สถานการณ์น้ำท่าและสภาพน้ำในอ่างเก็บน้ำ

2.1 สถานการณ์น้ำท่าในลุ่มน้ำต่างๆ (ข้อมูล วันที่ 16 ส.ค. 63 เวลา 06.00 น.)

แม่น้ำ	สถานี	ที่ตั้งสถานี			ตลิ่ง ม.	ความจุ ม. ³ / วิ.	ระดับน้ำ ม.	ปริมาณน้ำ		ต่ำ(-) สูง(+) กว่าตลิ่ง	อยู่ใน เกณฑ์	แนวโน้ม
								วันนี้ ม. ³ / วิ.	เมื่อวาน ม. ³ / วิ.			
1. ปิง	P.1	สะพานนารัฐ	อำเภอเมือง	จังหวัดเชียงใหม่	3.70	445	1.60	58.00	51.50	-2.10	น้อย	เพิ่มขึ้น
	P.7A	สะพานบ้านห้วยยาง	อำเภอเมือง	จังหวัดกำแพงเพชร	5.34	3,000	0.25	67.84	67.84	-5.09	น้อย	ทรงตัว
	P.17	บ้านท่าวี	อำเภอบรรพตพิสัย	จังหวัดนครสวรรค์	39.80	2,990	34.00	19.00	18.00	-5.80	น้อย	เพิ่มขึ้น
2. วัง	W.1C	สะพานเสตุวารี	อำเภอเมือง	จังหวัดลำปาง	5.20	651	0.10	2.80	3.65	-5.10	น้อย	ทรงตัว
3. ยม	Y.1C	สะพานบ้านน้ำโค้ง	อำเภอเมือง	จังหวัดแพร่	8.20	993	1.24	73.08	38.26	-6.96	น้อย	เพิ่มขึ้น
4. น่าน	N.1	หน้าสำนักงานป่าไม้	อำเภอเมือง	จังหวัดน่าน	7.00	1,217	5.24	805.60	328.00	-1.76	มาก	เพิ่มขึ้น
	N.5A	สะพานเอกาทศรถ	อำเภอเมือง	จังหวัดพิษณุโลก	10.37	1,365	1.58	149.90	134.50	-8.79	น้อย	เพิ่มขึ้น
	N.67	สะพานบ้านเกษไชโย	อำเภอชุมแสง	จังหวัดนครสวรรค์	28.30	1,579	18.50	118.00	123.00	-9.80	น้อย	ลดลง
5. เจ้าพระยา	C.2	ค่ายจิรประวัติ	อำเภอเมือง	จังหวัดนครสวรรค์	26.20	3,590	16.60	124.00	136.00	-9.60	น้อย	ลดลง
	C.13	ท้ายเขื่อนเจ้าพระยา	อำเภอสรรพยา	จังหวัดชัยนาท	16.34	2,840	5.38	60.00	60.00	-10.96	น้อย	ทรงตัว
6. ป่าสัก	S.28	ท้ายเขื่อนป่าสักชลสิทธิ์	อำเภอพัฒนานิคม	จังหวัดลพบุรี	31.46	1,175	16.81	7.00	7.00	-14.65	น้อย	ทรงตัว
7. มูล	M.7	สะพานเสรีประชาธิปไตย	อำเภอเมือง	จังหวัดอุบลราชธานี	7.00	2,300	2.41	67.50	91.50	-4.59	น้อย	ลดลง
8. ชี	E.20A	บ้านบ้านท่าหาด	อำเภอห้วยซ้อย	จังหวัดยโสธร	10.00	1,220	4.07	117.86	90.16	-5.93	น้อย	เพิ่มขึ้น
	B.9	บ้านสระเห็ด	อำเภอท่ายาง	จังหวัดเพชรบุรี	6.60	355	2.57	19.25	18.75	-4.03	น้อย	เพิ่มขึ้น
	B.6A	สะพานท่าเกวียน	อำเภอแก่งกระจาน	จังหวัดเพชรบุรี	6.00	260	0.55	0.75	0.70	-5.45	น้อย	เพิ่มขึ้น
9. เพชรบุรี	B.15	สะพานเทศบาล	อำเภอเมือง	จังหวัดเพชรบุรี	5.40	150	0.52	1.82	1.66	-4.88	น้อย	เพิ่มขึ้น
	X.44	คลองอูตะเกา	อำเภอหาดใหญ่	จังหวัดสงขลา	7.40	534	0.08	8.00	11.50	-7.32	น้อย	ลดลง
10. ทะเลสาบสงขลา	X.170	บ้านคลองลำ	อำเภอรินทร์รินทร์	จังหวัดพัทลุง	25.20	290	20.77	4.25	4.75	-4.43	น้อย	ลดลง
11. ภาคใต้ฝั่งตะวันออก	X.180	สะพานเทศบาล	อำเภอเมือง	จังหวัดชุมพร	3.80	193	0.63	33.90	38.40	-3.17	ปกติ	ลดลง
	X.119A	สะพานสันต	อำเภอสุโขทัย-ลก	จังหวัดนครราชสีมา	8.20	203	4.88	51.30	84.40	-3.32	ปกติ	ลดลง
	X.53A	คลองชุมพร	อำเภอเมือง	จังหวัดชุมพร	9.30	143	3.44	12.40	17.60	-5.86	น้อย	ลดลง
	X.212	คลองหลังสวน	อำเภอหลังสวน	จังหวัดชุมพร	6.00	1,460	-0.20	52.00	67.30	-6.20	น้อย	ลดลง
12. ภาคใต้ฝั่งตะวันตก	X.234	บ้านป่าหมาก	อำเภอเมือง	จังหวัดตรัง	6.40	426	1.38	61.20	76.00	-5.02	น้อย	ลดลง

○ น้ำใช้การทั้งประเทศ (อ่างเก็บน้ำขนาดใหญ่) ณ วันที่ 16 สิงหาคม 2563

- ปี 2559 มีน้ำ 10,303 ล้าน ลบ.ม. คิดเป็น 22%
- ปี 2562 มีน้ำ 13,186 ล้าน ลบ.ม. คิดเป็น 28%
- ปี 2563 มีน้ำ 8,512 ล้าน ลบ.ม. คิดเป็น 18%
- ปี 2563 **น้อยกว่า** ปี 2559 จำนวน 1,791 ล้าน ลบ.ม.
- ปี 2563 **น้อยกว่า** ปี 2562 จำนวน 4,674 ล้าน ลบ.ม.

○ น้ำใช้การในลุ่มเจ้าพระยา ณ วันที่ 16 สิงหาคม 2563

- ปี 2559 มีน้ำ 2,891 ล้าน ลบ.ม. คิดเป็น 16%
- ปี 2562 มีน้ำ 1,586 ล้าน ลบ.ม. คิดเป็น 9%
- ปี 2563 มีน้ำ 1,636 ล้าน ลบ.ม. คิดเป็น 9%
- ปี 2563 **น้อยกว่า** ปี 2559 จำนวน 1,255 ล้าน ลบ.ม.
- ปี 2563 **มากกว่า** ปี 2562 จำนวน 50 ล้าน ลบ.ม.

2.2 สภาพน้ำใช้การในอ่างเก็บน้ำขนาดใหญ่ (ข้อมูล วันที่ 16 ส.ค. 63)

หมวด อ่างเก็บน้ำเขื่อน	ความจุ ที่ รณศ. (ล้าน ม. ³)	ความจุ ที่ รณก. (ล้าน ม. ³)	ความจุน้ำ ใช้การ (ล้าน ม. ³)	ณ วันที่							ไหลลง วันนี้ (ล้าน ม. ³)	ระบาย วันนี้ (ล้าน ม. ³)
				ปี2562		ปี2563						
				ปริมาตร (ล้าน ม. ³)	% รณก.	ปริมาตร (ล้าน ม. ³)	% รณก.	ปริมาตรใช้การ (ล้าน ม. ³)	% รณก.	% ใช้การ		
เหนือ												
ภูมิพล*	13,462	13,462	9,662	4,477	33	4,177	31	377	3	4	14.06	6.00
สิริกิติ์*	10,508	9,510	6,660	3,636	38	3,876	41	1,026	11	15	49.83	14.68
แม่จัดสมบูรณ์ชล	323	265	253	93	35	102	39	90	34	36	1.77	0.00
แม่กวางอุดมธารา	295	263	249	54	21	96	36	82	31	33	1.13	0.66
กัวลม	106	106	103	56	53	41	39	38	35	37	1.81	1.44
กัวคองหมา	209	170	164	51	30	70	41	64	38	39	0.53	0.19
แควน้อยบำรุงแดน	1,080	939	896	138	15	203	22	160	17	18	6.43	2.59
แม่มอก	110	110	94	32	29	23	21	7	7	8	0.02	0.02
ตะวันออกเฉียงเหนือ												
ห้วยหลวง	136	136	129	30	22	34	25	27	20	21	0.62	0.11
น้ำอูน	780	520	475	208	40	210	40	165	32	35	1.85	0.35
น้ำพุง*	200	165	157	36	22	36	22	28	17	18	1.15	0.00
จุฬารัตน์*	181	164	127	41	25	55	34	18	11	14	0.14	0.00
อุบลรัตน์*	4,640	2,431	1,850	537	22	371	15	-210	-9	-11	5.63	0.30
ลำปาว	2,450	1,980	1,880	403	20	597	30	497	25	26	11.84	3.31
ลำตะคอง	445	314	292	132	42	94	30	71	23	24	0.43	0.43
ลำพระเพลิง	242	155	154	20	13	41	26	39	25	25	0.00	0.86
มูลบน	350	141	134	31	22	25	18	18	13	13	0.11	0.08
ลำแซะ	325	275	268	58	21	45	16	38	14	14	0.80	0.07
ลำนางรอง	197	121	118	17	14	20	16	16	13	14	0.25	0.17
สิรินธร*	1,966	1,966	1,135	1,129	57	1,139	58	308	16	27	0.87	0.28
กลาง												
ป่าสักชลสิทธิ์	960	960	957	31	3	75	8	72	7	8	0.13	1.30
ทับเสลา	190	160	143	37	23	31	19	14	9	10	0.00	0.00
กระเสียว	390	299	259	67	22	57	19	17	6	6	0.00	0.02
ตะวันตก												
ศรีนครินทร์*	18,770	17,745	7,480	13,938	79	11,872	67	1,607	9	21	13.36	10.12
วชิราลงกรณ์*	11,000	8,860	5,848	5,926	67	3,784	43	772	9	13	14.94	12.11
ตะวันออก												
ขุนด่านปราการชล	225	224	219	54	24	90	40	85	38	39	2.33	0.38
คลองสิียด	450	420	390	49	12	54	13	24	6	6	2.06	0.05
บางพระ	127	117	105	42	36	16	14	4	4	4	0.39	0.32
หนองปลาไหล	206	164	150	91	55	123	75	109	67	73	3.36	0.00
ประแสร์	322	295	275	125	42	75	25	55	19	20	4.51	0.00
นฤปดินทรจินดา	338	295	276	77	26	105	36	85	29	31	0.89	0.00
ใต้												
แก่งกระจาน	900	710	645	497	70	236	33	171	24	27	2.44	2.59
ปราณบุรี	490	391	373	250	64	124	32	107	27	29	1.05	0.71
ราชประภา*	6,144	5,639	4,287	3,541	63	2,922	52	1,571	28	37	9.43	1.77
บางยาง*	1,590	1,454	1,178	783	54	1,025	70	749	51	64	3.03	6.95

ต่ำกว่า 30 %
รวม 25 แห่ง

ตั้งแต่ 31 - 50%
รวม 8 แห่ง

ตั้งแต่ 51-80%
รวม 2 แห่ง

มากกว่า 80%
รวม 0 แห่ง



2.3 สภาพน้ำในอ่างเก็บน้ำ 4 เขื่อนหลักกลุ่มเจ้าพระยา (ข้อมูล วันที่ 16 ส.ค. 63)

สภาพน้ำในอ่างเก็บน้ำ ภูมิพล สิริกิติ์ แควน้อยฯ และป่าสักฯ วันที่ 16 สิงหาคม 2563

อ่างเก็บน้ำ	ปริมาณน้ำในอ่างฯ		ปริมาณน้ำใช้การได้		ปริมาณน้ำไหลลงอ่างฯ		ปริมาณน้ำระบาย		รับน้ำได้อีก	เปรียบเทียบน้ำใช้การ - น้อยกว่า / + มากกว่า ปี 2559
	ปี 2563	% ความจุ	ปริมาณน้ำ	% ใช้การ	วันนี้	เมื่อวาน	วันนี้	เมื่อวาน		
ภูมิพล	4,177	31	377	4	14.06	10.17	6.00	6.00	9,285	-314
สิริกิติ์	3,876	41	1,026	15	49.83	34.28	14.68	14.99	5,634	-565
ภูมิพล+สิริกิติ์	8,053	35	1,403	9	63.89	44.45	20.68	20.99	14,919	-879
แควน้อยฯ	203	22	160	18	6.43	5.15	2.59	2.59	736	-174
ป่าสักชลสิทธิ์	75	8	72	8	0.13	0.13	1.30	0.43	885	-202
รวมทั้งหมด	8,332	33	1,636	9	70.45	49.73	24.57	24.02	16,539	-1,255

(หน่วย : ล้าน ลบ.ม.)

2.4 สถานการณ์น้ำลุ่มน้ำเจ้าพระยา

แม่น้ำปิง ปริมาณน้ำไหลผ่านที่สถานี P.17 อ.บรรพตพิสัย จ.นครสวรรค์ วัดได้ 19.00 ลบ.ม./วินาที (เมื่อวาน 18.00 ลบ.ม./วินาที) ต่ำกว่าตลิ่ง 5.80 เมตร มี**แนวโน้มเพิ่มขึ้น**

แม่น้ำน่าน ปริมาณน้ำไหลผ่านที่สถานี N.67 อ.ชุมแสง จ.นครสวรรค์ วัดได้ 118.00 ลบ.ม./วินาที (เมื่อวาน 123.00 ลบ.ม./วินาที) ต่ำกว่าตลิ่ง 9.80 เมตร มี**แนวโน้มลดลง**

แม่น้ำเจ้าพระยา ปริมาณน้ำไหลผ่านที่สถานี C.2 อ.เมืองนครสวรรค์ วัดได้ 124.00 ลบ.ม./วินาที (เมื่อวาน 136.00 ลบ.ม./วินาที) ต่ำกว่าตลิ่ง 9.60 เมตร มี**แนวโน้มเพิ่มขึ้น** และมีปริมาณน้ำไหลผ่านท้ายเขื่อนเจ้าพระยา (C.13) ในอัตรา 60.00 ลบ.ม./วินาที (เมื่อวาน 60.00 ลบ.ม./วินาที) ไหลผ่านสถานีวัดน้ำ C.29A อ.บางไทร มีปริมาณน้ำไหลผ่านเฉลี่ย 60.00 ลบ.ม./วินาที (เมื่อวาน 60.00 ลบ.ม./วินาที)

2.5 สภาพน้ำในอ่างเก็บน้ำขนาดกลาง (ข้อมูล วันที่ 16 ส.ค. 63)

ข้อมูลวันที่ 16 สิงหาคม 2563															
สรุปอ่างขนาดกลางที่มีปริมาณในช่วง <=30 % และ >80 %															
<=30 %				31 - 50 %				>50-80%				>80 %			
ภาค	จำนวน	สขป.	จำนวน	ภาค	จำนวน	สขป.	จำนวน	ภาค	จำนวน	สขป.	จำนวน	ภาค	จำนวน	สขป.	จำนวน
เหนือ	39	1	8	เหนือ	20	1	4	เหนือ	11	1	2	เหนือ	5	1	1
		2	22			2	9			2	4			2	4
		3	1			3	3			3	1			3	0
		4	8			4	4			4	4			4	0
ตะวันออก เฉียงเหนือ	94	5	18	ตะวันออก เฉียงเหนือ	68	5	15	ตะวันออก เฉียงเหนือ	39	5	17	ตะวันออก เฉียงเหนือ	17	5	3
		6	27			6	13			6	9			6	3
		7	13			7	18			7	8			7	8
		8	36			8	22			8	5			8	3
ตะวันออก	14	9	14	ตะวันออก	17	9	17	ตะวันออก	14	9	14	ตะวันออก	6	9	6
กลาง	10	10	9	กลาง	6	10	6	กลาง	5	10	4	กลาง	1	10	0
		11	0			11	0			11	0			11	0
		12	1			12	0			12	1			12	1
ตะวันตก	3	13	3	ตะวันตก	3	13	3	ตะวันตก	1	13	1	ตะวันตก	0	13	0
ใต้	8	14	6	ใต้	19	14	9	ใต้	9	14	2	ใต้	3	14	0
		15	1			15	5			15	4			15	3
		16	1			16	5			16	2			16	0
		17	0			17	0			17	1			17	0
รวม	168	รวม	168	รวม	133	รวม	133	รวม	79	รวม	79	รวม	32	รวม	32

รวมทั้งหมด 412 แห่ง



2.6 การจัดสรรน้ำฤดูฝนปี 2563

อ่างเก็บน้ำ	แผน (ล้าน ลบ.ม.)	ผลการจัดสรร (ล้าน ลบ.ม.)	คงเหลือ (ล้าน ลบ.ม.)
ทั่วประเทศ (16 ส.ค. 63)	11,975	7,849 (66%)	4,126 (34%)
เจ้าพระยา (4 เขื่อน) (16 ส.ค. 63)	3,250	2,642 (81%)	608 (19%)

3. วิเคราะห์สถานการณ์

3.1 คาดการณ์ปริมาณฝนจากแบบจำลองบรรยากาศจากกรมอุตุนิยมวิทยา (3 วันล่วงหน้า)

- วันที่ 16 ส.ค. 63 (16 ส.ค. 63 เวลา 07.00 น. – 17 ส.ค. 63 เวลา 07.00 น.) มีฝนตกปานกลาง (10.1 – 35.0 มม.) บริเวณพื้นที่ ภาคเหนือ ภาคตะวันตก จ.เลย จ.หนองคาย จ.กาฬสินธุ์ จ.มุกดาหาร จ.ขอนแก่น จ.มหาสารคาม จ.ร้อยเอ็ด จ.ยโสธร จ.อุบลราชธานี จ.สุรินทร์ จ.บุรีรัมย์ จ.นครราชสีมา จ.กำแพงเพชร จ.สุโขทัย จ.พิษณุโลก จ.เพชรบูรณ์ จ.นครสวรรค์ จ.อุทัยธานี จ.สุพรรณบุรี จ.สุราษฎร์ธานี จ.นครศรีธรรมราช จ.ตรัง จ.พัทลุง จ.สงขลา จ.สตูล และจ.ยะลา มีฝนตกหนัก (35.1 – 90.0 มม.) บริเวณพื้นที่ จ.สตูล และจ.สงขลา

- วันที่ 17 ส.ค. 63 (17 ส.ค. 63 เวลา 07.00 น. – 18 ส.ค. 63 เวลา 07.00 น.) มีฝนตกปานกลาง (10.1 – 35.0 มม.) บริเวณพื้นที่ จ.ตาก จ.ลำปาง จ.กำแพงเพชร จ.อุทัยธานี จ.สุพรรณบุรี จ.กาญจนบุรี จ.เลย จ.นครพนม จ.อำนาจเจริญ จ.อุบลราชธานี จ.ศรีสะเกษ จ.จันทบุรี จ.ตราด จ.พัทลุง จ.สงขลา จ.ปัตตานี จ.ยะลา และจ.นราธิวาส

- วันที่ 18 ส.ค. 63 (18 ส.ค. 63 เวลา 07.00 น. – 19 ส.ค. 63 เวลา 07.00 น.) มีฝนตกปานกลาง (10.1 – 35.0 มม.) บริเวณพื้นที่ จ.เชียงราย จ.น่าน จ.ตาก จ.กำแพงเพชร จ.อุทัยธานี จ.บึงกาฬ จ.นครพนม จ.สกลนคร จ.กาฬสินธุ์ จ.มุกดาหาร จ.ยโสธร จ.อำนาจเจริญ จ.อุบลราชธานี จ.ศรีสะเกษ จ.สุรินทร์ จ.บุรีรัมย์ จ.นครราชสีมา จ.ระยอง จ.จันทบุรี จ.ตราด จ.นครศรีธรรมราช จ.ตรัง จ.พัทลุง จ.สตูล จ.สงขลา จ.ยะลา จ.ปัตตานี และจ.นราธิวาส

3.2 คาดการณ์ปริมาณน้ำ (วันที่ 17 ส.ค.63)

คาดการณ์ปริมาณน้ำไหลผ่านลุ่มน้ำปิงที่สถานี P.17 อ.บรรพตพิสัย จ.นครสวรรค์ จะมีปริมาณน้ำไหลผ่าน 20.00 ลบ.ม./วินาที มีแนวโน้มเพิ่มขึ้น ลุ่มน้ำน่านที่สถานี N.67 อ.ชุมแสง จ.นครสวรรค์ จะมีปริมาณน้ำไหลผ่าน 122.00 ลบ.ม./วินาที มีแนวโน้มเพิ่มขึ้น โดยจะทำให้ในลุ่มน้ำเจ้าพระยาที่สถานี C.2 อ.เมืองนครสวรรค์ จ.นครสวรรค์ จะมีปริมาณน้ำไหลผ่าน 136.00 ลบ.ม./วินาที มีแนวโน้มลดลง

4. รายงานสถานการณ์ค่าความเค็ม (ข้อมูล วันที่ 16 ส.ค. 63 เวลา 07:00 น.)

แม่น้ำ	สถานีเฝ้าระวัง	เกณฑ์เฝ้าระวัง (กรัม/ลิตร)	ค่าความเค็ม (กรัม/ลิตร)
เจ้าพระยา	ประปาสำแล	0.25	0.27
ปราจีน-บางปะกง	บางกระเจ็ด	2.00	0.20
ท่าจีน	ปากคลองจินดา	0.75	0.29
แม่กลอง	ปากคลองดำเนินสะดวก	2.00	0.14

5. ข้อปฏิบัติ

1. แผนการระบายน้ำเขื่อนภูมิพล ในช่วงวันที่ 11 สิงหาคม 2563 ถึงวันที่ 16 สิงหาคม 2563 ระบายน้ำอัตราเฉลี่ยวันละ 6 ล้านลูกบาศก์เมตร (46 ลูกบาศก์เมตรต่อวินาที) เขื่อนสิริกิติ์ ในช่วงวันที่ 14 สิงหาคม 2563 ถึงวันที่ 16 สิงหาคม 2563 ระบายน้ำอัตราเฉลี่ยวันละ 10 ล้านลูกบาศก์เมตร (139 ลูกบาศก์เมตรต่อวินาที) เขื่อนแควน้อยบำรุงแดน ในช่วงวันที่ 13 สิงหาคม 2563 ถึงวันที่ 17 สิงหาคม 2563 ระบายน้ำอัตราเฉลี่ยวันละ 1.3 ล้านลูกบาศก์เมตร (15 ลูกบาศก์เมตรต่อวินาที) และเขื่อนป่าสักชลสิทธิ์ ในช่วงวันที่ 10 สิงหาคม 2563 ถึงวันที่ 17 สิงหาคม 2563 ระบายน้ำอัตราเฉลี่ยวันละ 0.43 ล้านลูกบาศก์เมตร (5 ลูกบาศก์เมตรต่อวินาที) กำหนดการรับน้ำเข้าพื้นที่แต่ละ สขป. ดังนี้

2. สขป.3 ควบคุมระดับน้ำเหนือเขื่อนนเรศวรให้อยู่ระหว่าง +46.30 ม.รทก. ถึง +46.80 ม.รทก. ควบคุมปริมาณน้ำไหลผ่านสถานี N.5A ในอัตราไม่ต่ำกว่า 100 ลบ.ม.ต่อวิและควบคุมระดับน้ำเหนือ ปตร.มะขามสูง รวมถึงรับน้ำเข้าพื้นที่เพาะปลูกตามความเหมาะสม

3. สขป.4 รับน้ำเข้าพื้นที่เท่าที่จำเป็น สขป.3 และ สขป. 4 ควบคุมปริมาณน้ำให้ไหลผ่านสถานี C2 จังหวัดนครสวรรค์ ในอัตราไม่ต่ำกว่า 120 ลูกบาศก์เมตรต่อวินาที

4. สขป.10 รับน้ำเข้าพื้นที่ (รวมการสูบน้ำ) ผ่าน ปตร.มโนรมย์ ปตร.มหาราช คลองเล็กและอื่นๆ ในอัตรารวม 30 ลูกบาศก์เมตรต่อวินาที และควบคุมปริมาณน้ำไหลผ่านเขื่อนพระรามหกในอัตรา 5 ลูกบาศก์เมตรต่อวินาที และส่งน้ำเข้าพื้นที่ สขป.11 ผ่าน ปตร.พระศรีเสาวภาคและปตร.พระศรีศิลป์ อัตรา 8 - 10 ลูกบาศก์เมตรต่อวินาที และปิด - เปิด ปตร.คลองลัดโพธิ์ เพื่อชะลอความเค็มรุกตัว

5. สขป.12 และสขป.10 รักษากระดับน้ำเหนือเขื่อนเจ้าพระยาไม่ต่ำกว่า+ 14.00 ม.รทก. ควบคุมปริมาณน้ำไหลผ่านเขื่อนเจ้าพระยาในอัตรา 60 ลูกบาศก์เมตรต่อวินาที รับน้ำเข้าระบบชลประทานผ่าน ปตร.พลเทพ และปตร.บรมธาตุ และคลองเล็ก รับน้ำเข้าพื้นที่ในอัตรารวม 35 ลูกบาศก์เมตรต่อวินาที สขป.12 ควบคุมปริมาณน้ำไหล ผ่าน ปตร.โพธิ์พระยา ในอัตรา 5 ลูกบาศก์เมตรต่อวินาที และส่งน้ำลงสู่พื้นที่ สขป.11 ผ่าน ปตร.ผักไห่ - เจ้าเจ็ด เท่าที่จำเป็น

6. สขป.10 และ 11 ลำเลียงน้ำเพื่อสนับสนุนการอุปโภค-บริโภค สำหรับผลิตน้ำประปา ของการประปาส่วนภูมิภาคสาขาบางคล้า สาขาฉะเชิงเทรา และสาขาบางปะกง ในพื้นที่จังหวัดฉะเชิงเทรา อย่างต่อเนื่อง

พื้นที่ตั้งแต่เดือนเมษายน 2563 จำนวน 265,000 ไร่ ข้อมูล ณ วันที่ 12 สิงหาคม 2563 จำนวน 166,460 ไร่ ขอให้ สชป.3 ประชาสัมพันธ์ชี้แจงให้งดเพาะปลูกต่อเนื่องเพื่อใช้พื้นที่เป็นที่รองรับน้ำหลากเพื่อป้องกันและบรรเทาอุทกภัย จังหวัดสุโขทัยและจังหวัดพิษณุโลก สำหรับพื้นที่ลุ่มต่ำ 12 ทุ่งตอนล่าง ที่เขตรกรอาศัยน้ำฝนและแหล่งน้ำในพื้นที่เพาะปลูกข้าว นาปี คาดว่า ในช่วงต่อไปจะมีพื้นที่ทยอยเก็บเกี่ยว ขอให้ สชป.10 , สชป.11 และ สชป.12 ประชาสัมพันธ์ชี้แจงให้งดเพาะปลูกต่อเนื่อง ทั้งนี้ เนื่องจากตามการคาดการณ์ของกรมอุตุนิยมวิทยา ในช่วงเดือนสิงหาคม 2563 ถึงเดือนกันยายน 2563 จะเข้าสู่ช่วงฝนชุกอย่างต่อเนื่องและฤดูน้ำหลาก หากทำการเพาะปลูกทำให้เกิดความเสียหายได้

7.แผนการระบายน้ำเขื่อนท่าทุ่งนาและเขื่อนวชิราลงกรณ ในช่วงวันที่ 12 สิงหาคม 2563 ถึงวันที่ 16 สิงหาคม 2563 อัตรารวม วันละ 22.00 ล้านลูกบาศก์เมตร (255 ลูกบาศก์เมตรต่อวินาที) กำหนดรับน้ำเข้าพื้นที่ในช่วงในช่วงวันที่ 13 สิงหาคม 2563 ถึงวันที่ 16 สิงหาคม 2563 ดังนี้

8. สชป.13 รับน้ำเข้าพื้นที่ตามความเหมาะสม