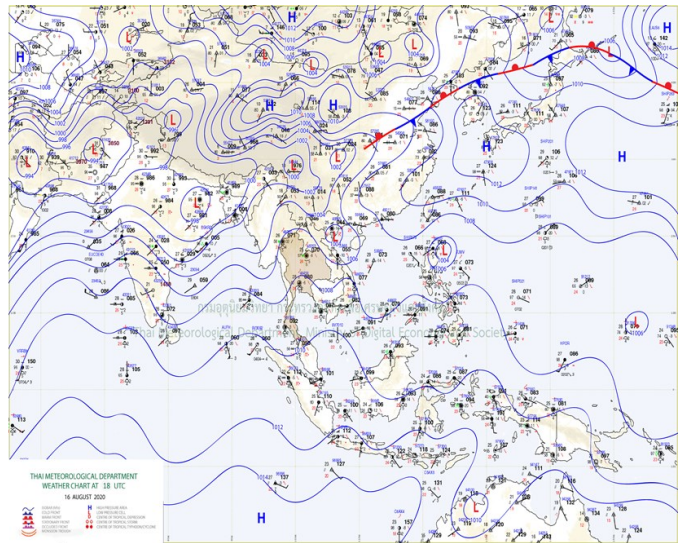
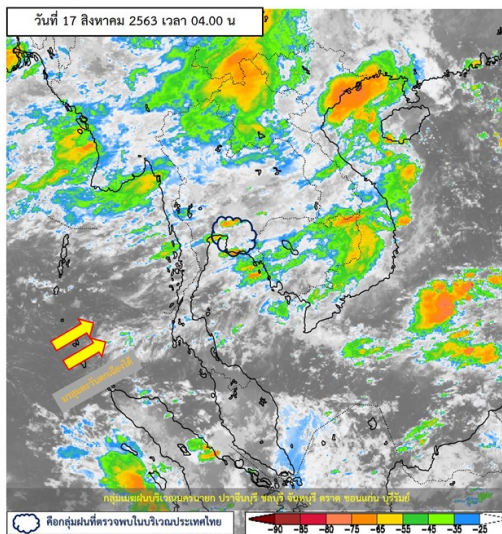




รายงานสรุปศูนย์ปฏิบัติการน้ำอัจฉริยะ
เรื่อง สถานการณ์น้ำและการเฝ้าระวัง
ประจำวันจันทร์ที่ 17 สิงหาคม พ.ศ. 2563

1. สภาพอากาศและปริมาณฝน

1.1 สภาพอากาศ (กรมอุตุนิยมวิทยา)



มรสุมตะวันตกเฉียงใต้พัดปกคลุมทะเลอันดามันตอนบน ประเทศไทย และอ่าวไทย ประกอบกับมีหย่อมความกดอากาศต่ำปกคลุมบริเวณประเทศเวียดนามตอนบน ส่งผลให้ประเทศไทยตอนบนมีฝนต่อเนื่อง และมีฝนตกหนักบางแห่งในบริเวณทางด้านตะวันออกของภาคเหนือ และภาคตะวันออกเฉียงเหนือตอนบน

1.2 สภาพฝน

ปริมาณฝนสูงสุด 5 อันดับ จากสำนักงานทรัพยากรน้ำแห่งชาติ เวลา 07.00 น. วันที่ 15 ส.ค.63 ถึงเวลา 07.00 น. วันที่ 16 ส.ค.63 ตามลำดับ ดังนี้

1. อ.เมืองสงขลา จ.สงขลา	วัดปริมาณฝนได้	80.8	มม.
2. อ.เขียงกลาง จ.น่าน	วัดปริมาณฝนได้	59.5	มม.
3. อ.ป่อเกล้า จ.น่าน	วัดปริมาณฝนได้	54.0	มม.
4. อ.เวียงเชียงรุ้ง จ.เชียงราย	วัดปริมาณฝนได้	52.0	มม.
5. อ.พรหมคีรี จ.นครศรีธรรมราช	วัดปริมาณฝนได้	48.5	มม.

2. สถานการณ์น้ำท่าและสภาพน้ำในอ่างเก็บน้ำ

2.1 สถานการณ์น้ำท่าในลุ่มน้ำต่างๆ (ข้อมูล วันที่ 17 ส.ค. 63 เวลา 06.00 น.)

แม่น้ำ	สถานี	ที่ตั้งสถานี			ตลิ่ง ม.	ความจุ ม. ³ / วิ.	ระดับน้ำ ม.	ปริมาณน้ำ		ต่ำ(-) สูง(+) กว่าตลิ่ง	อยู่ใน เกณฑ์	แนวโน้ม
								วันนี้ ม. ³ / วิ.	เมื่อวาน ม. ³ / วิ.			
1. ปิง	P.1	สะพานนารัฐ	อำเภอเมือง	จังหวัดเชียงใหม่	3.70	445	1.50	45.00	58.00	-2.20	น้อย	ลดลง
	P.7A	สะพานบ้านห้วยยาง	อำเภอเมือง	จังหวัดกำแพงเพชร	5.34	3,000	0.23	64.19	67.84	-5.11	น้อย	ลดลง
	P.17	บ้านท่าจิว	อำเภอบรรพตพิสัย	จังหวัดนครสวรรค์	39.80	2,990	34.09	28.00	19.00	-5.71	น้อย	เพิ่มขึ้น
2. วัง	W.1C	สะพานเสตุวารี	อำเภอเมือง	จังหวัดลำปาง	5.20	651	0.02	2.00	2.80	-5.18	น้อย	ทรงตัว
3. ยม	Y.1C	สะพานเขื่อนน้ำไค้ง	อำเภอเมือง	จังหวัดแพร่	8.20	993	1.13	64.34	73.08	-7.07	น้อย	ลดลง
4. น่าน	N.1	หน้าสำนักงานป่าไม้	อำเภอเมือง	จังหวัดน่าน	7.00	1,217	3.88	524.60	805.60	-3.12	ปกติ	ลดลง
	N.5A	สะพานเอกาทศรถ	อำเภอเมือง	จังหวัดพิษณุโลก	10.37	1,365	2.02	181.20	149.90	-8.35	น้อย	เพิ่มขึ้น
	N.67	สะพานบ้านเกษไชโย	อำเภอชุมแสง	จังหวัดนครสวรรค์	28.30	1,579	18.65	129.00	118.00	-9.65	น้อย	เพิ่มขึ้น
5. เจ้าพระยา	C.2	ค่ายจิระประวัติ	อำเภอเมือง	จังหวัดนครสวรรค์	26.20	3,590	16.76	136.00	124.00	-9.44	น้อย	เพิ่มขึ้น
	C.13	ท้ายเขื่อนเจ้าพระยา	อำเภอสรรพยา	จังหวัดชัยนาท	16.34	2,840	5.38	60.00	60.00	-10.96	น้อย	ทรงตัว
6. ป่าสัก	S.28	ท้ายเขื่อนป่าสักชลสิทธิ์	อำเภอพัฒนานิคม	จังหวัดลพบุรี	31.46	1,175	17.30	17.00	7.00	-14.16	น้อย	เพิ่มขึ้น
7. มูล	M.7	สะพานเสรีประชาธิปไตย	อำเภอเมือง	จังหวัดอุบลราชธานี	7.00	2,300	2.42	71.50	71.50	-4.58	น้อย	ทรงตัว
8. ซี	E.20A	บ้านบ้านฟ้าหยาด	อำเภอมหาชนะชัย	จังหวัดยโสธร	10.00	1,220	4.32	160.43	117.86	-5.68	น้อย	เพิ่มขึ้น
	B.9	บ้านสาระเห็ด	อำเภอท่ายาง	จังหวัดเพชรบุรี	6.60	355	2.60	20.00	19.25	-4.00	น้อย	เพิ่มขึ้น
	B.6A	สะพานท่าแกวียน	อำเภอแก่งกระจาน	จังหวัดเพชรบุรี	6.00	260	0.53	0.65	0.75	-5.47	น้อย	ลดลง
9. เพชรบุรี	B.15	สะพานเทศบาล	อำเภอเมือง	จังหวัดเพชรบุรี	5.40	150	0.64	3.78	1.82	-4.76	น้อย	เพิ่มขึ้น
	X.44	คลองอู่ตะเภา	อำเภอหาดใหญ่	จังหวัดสงขลา	7.40	534	0.16	10.00	8.00	-7.24	น้อย	เพิ่มขึ้น
10. ทะเลสาบสงขลา	X.170	บ้านคลองลำ	อำเภอสทิงพระ	จังหวัดพัทลุง	25.20	290	20.76	4.00	4.25	-4.44	น้อย	ลดลง
11. ภาคใต้ฝั่งตะวันออก	X.180	สะพานเทศบาล	อำเภอเมือง	จังหวัดชุมพร	3.80	193	0.71	36.30	33.90	-3.09	ปกติ	เพิ่มขึ้น
	X.119A	สะพานลั่นตุ	อำเภอสุโขทัย	จังหวัดนครราชสีมา	8.20	203	4.93	53.05	51.30	-3.27	ปกติ	เพิ่มขึ้น
	X.53A	คลองชุมพร	อำเภอเมือง	จังหวัดชุมพร	9.30	143	3.15	9.50	12.40	-6.15	น้อย	ลดลง
	X.212	คลองหลังสวน	อำเภอหลังสวน	จังหวัดชุมพร	6.00	1,460	-0.35	38.50	52.00	-6.35	น้อย	ลดลง
12. ภาคใต้ฝั่งตะวันตก	X.234	บ้านป่าหมาก	อำเภอเมือง	จังหวัดตรัง	6.40	426	1.06	48.40	61.20	-5.34	น้อย	ลดลง

○ น้ำใช้การทั่วประเทศ (อ่างเก็บน้ำขนาดใหญ่) ณ วันที่ 17 สิงหาคม 2563

- ปี 2559 มีน้ำ 10,645 ล้าน ลบ.ม. คิดเป็น 23%
- ปี 2562 มีน้ำ 13,327 ล้าน ลบ.ม. คิดเป็น 28%
- ปี 2563 มีน้ำ 8,620 ล้าน ลบ.ม. คิดเป็น 18%
- ปี 2563 **น้อยกว่า** ปี 2559 จำนวน 2,025 ล้าน ลบ.ม.
- ปี 2563 **น้อยกว่า** ปี 2562 จำนวน 4,707 ล้าน ลบ.ม.

○ น้ำใช้การในลุ่มเจ้าพระยา ณ วันที่ 17 สิงหาคม 2563

- ปี 2559 มีน้ำ 3,055 ล้าน ลบ.ม. คิดเป็น 17%
- ปี 2562 มีน้ำ 1,638 ล้าน ลบ.ม. คิดเป็น 9%
- ปี 2563 มีน้ำ 1,711 ล้าน ลบ.ม. คิดเป็น 9%
- ปี 2563 **น้อยกว่า** ปี 2559 จำนวน 1,344 ล้าน ลบ.ม.
- ปี 2563 **มากกว่า** ปี 2562 จำนวน 73 ล้าน ลบ.ม.

2.2 สภาพน้ำใช้การในอ่างเก็บน้ำขนาดใหญ่ (ข้อมูล วันที่ 17 ส.ค. 63)

ชื่อ อ่างเก็บน้ำเขื่อน	ความจุ ที่ รณส. (ล้าน ม. ³)	ความจุ ที่ รณก. (ล้าน ม. ³)	ความจุน้ำ ใช้การ (ล้าน ม. ³)	ณ วันที่						ไหลลง วันนี้ (ล้าน ม. ³)	ระบาย วันนี้ (ล้าน ม. ³)	
				ปี2562		ปี2563						
				ปริมาตร (ล้าน ม. ³)	% รณก.	ปริมาตร (ล้าน ม. ³)	% รณก.	ปริมาตรใช้การ (ล้าน ม. ³)	% รณก.	% ใช้การ		
เหนือ												
ภูมิพล*	13,462	13,462	9,662	4,494	33	4,189	31	389	3	4	17.87	6.00
สิริกิติ์*	10,508	9,510	6,660	3,663	39	3,937	41	1,087	11	16	75.95	15.00
แม่จตุรมบูรณชล	323	265	253	96	36	103	39	91	34	36	1.09	0.02
แม่กวางอุดมธารา	295	263	249	56	21	96	36	82	31	33	0.96	0.67
กิวลม	106	106	103	57	53	42	39	38	36	37	1.79	1.42
กิวคอบมา	209	170	164	53	31	71	42	65	38	40	0.94	0.11
แควน้อยบำรุงแดน	1,080	939	896	145	15	209	22	166	18	18	7.89	2.59
แม่มอก	110	110	94	32	29	23	21	7	7	8	0.02	0.02
ตะวันออกเฉียงเหนือ												
ห้วยหลวง	136	136	129	31	23	35	26	28	21	22	1.11	0.11
น้ำอูน	780	520	475	211	41	211	41	166	32	35	1.84	0.34
น้ำพุง*	200	165	157	36	22	37	23	29	18	19	1.76	0.00
จุฬารัตน์*	181	164	127	41	25	55	34	18	11	14	0.18	0.00
อุบลรัตน์*	4,640	2,431	1,850	536	22	376	15	-205	-8	-11	5.67	0.30
ลำปาว	2,450	1,980	1,880	403	20	610	31	510	26	27	16.98	2.86
ลำตะคอง	445	314	292	132	42	93	30	71	23	24	0.02	0.27
ลำพระเพลิง	242	155	154	19	12	40	26	38	25	25	0.00	0.86
มูลบন	350	141	134	31	22	25	18	18	13	13	0.11	0.08
ลำแพระ	325	275	268	58	21	46	17	39	14	14	0.68	0.07
ลำนางรอง	197	121	118	16	14	19	16	16	13	14	0.06	0.17
สิรินธร*	1,966	1,966	1,135	1,131	58	1,147	58	316	16	28	9.15	0.28
กลาง												
ป่าสักชลสิทธิ์	960	960	957	31	3	73	8	70	7	7	0.00	1.30
ทับเสลา	190	160	143	37	23	31	19	14	9	10	0.00	0.00
กระเสียว	390	299	259	66	22	57	19	17	6	6	0.00	0.02
ตะวันตก												
ศรีนครินทร์*	18,770	17,745	7,480	13,964	79	11,872	67	1,607	9	21	11.55	10.06
วชิราลงกรณ*	11,000	8,860	5,848	5,969	67	3,782	43	770	9	13	10.18	11.99
ตะวันออก												
ขุนด่านปราการชล	225	224	219	57	25	90	40	85	38	39	2.12	0.38
คลองสิียด	450	420	390	49	12	58	14	28	7	7	1.34	0.05
บางพระ	127	117	105	41	35	16	14	4	4	4	0.07	0.23
หนองปลาไหล	206	164	150	91	55	124	76	110	67	73	1.20	0.00
ประแสร์	322	295	275	125	42	79	27	59	20	21	3.97	0.00
นฤปดินทรจินดา	338	295	276	77	26	105	36	86	29	31	0.39	0.00
ใต้												
แก่งกระจาน	900	710	645	497	70	236	33	171	24	27	2.44	2.59
ปราณบุรี	490	391	373	251	64	125	32	107	27	29	1.10	0.71
รัชชประภา*	6,144	5,639	4,287	3,549	63	2,924	52	1,572	28	37	3.66	2.12
บางยาง*	1,590	1,454	1,178	782	54	1,022	70	746	51	63	4.41	6.98

ต่ำกว่า 30 %
รวม 25 แห่ง

ตั้งแต่ 31 - 50%
รวม 8 แห่ง

ตั้งแต่ 51-80%
รวม 2 แห่ง

มากกว่า 80%
รวม 0 แห่ง

2.3 สภาพน้ำในอ่างเก็บน้ำ 4 เขื่อนหลักกลุ่มเจ้าพระยา (ข้อมูล วันที่ 17 ส.ค. 63)

สภาพน้ำในอ่างเก็บน้ำ ภูมิพล สิริกิติ์ แควน้อยฯ และป่าสักฯ วันที่ 17 สิงหาคม 2563

อ่างเก็บน้ำ	ปริมาณน้ำในอ่างฯ		ปริมาณน้ำใช้การได้		ปริมาณน้ำไหลลงอ่างฯ		ปริมาณน้ำระบาย		รับน้ำได้อีก ปี 2563	เปรียบเทียบน้ำใช้การ - น้อยกว่า / + มากกว่า ปี 2559
	ปี 2563	% ความจุ	ปริมาณน้ำ	% ใช้การ	วันนี้	เมื่อวาน	วันนี้	เมื่อวาน		
ภูมิพล	4,189	31	389	4	17.87	14.06	6.00	6.00	9,273	-307
สิริกิติ์	3,937	41	1,087	16	75.95	49.83	15.00	14.68	5,573	-674
ภูมิพล+สิริกิติ์	8,125	35	1,475	9	93.82	63.89	21.00	20.68	14,847	-981
แควน้อยฯ	209	22	166	18	7.89	6.43	2.59	2.59	730	-164
ป่าสักชลสิทธิ์	73	8	70	7	0.00	0.13	1.30	1.30	887	-199
รวมทั้งหมด	8,407	34	1,711	9	101.71	70.45	24.89	24.57	16,464	-1,344

(หน่วย : ล้าน ลบ.ม.)

2.4 สถานการณ์น้ำลุ่มน้ำเจ้าพระยา

แม่น้ำปิง ปริมาณน้ำไหลผ่านที่สถานี P.17 อ.บรรพตพิสัย จ.นครสวรรค์ วัดได้ 28.00 ลบ.ม./วินาที (เมื่อวาน 19.00 ลบ.ม./วินาที) ต่ำกว่าตลิ่ง 5.71 เมตร มี**แนวโน้มเพิ่มขึ้น**

แม่น้ำน่าน ปริมาณน้ำไหลผ่านที่สถานี N.67 อ.ชุมแสง จ.นครสวรรค์ วัดได้ 129.00 ลบ.ม./วินาที (เมื่อวาน 118.00 ลบ.ม./วินาที) ต่ำกว่าตลิ่ง 9.65 เมตร มี**แนวโน้มเพิ่มขึ้น**

แม่น้ำเจ้าพระยา ปริมาณน้ำไหลผ่านที่สถานี C.2 อ.เมืองนครสวรรค์ วัดได้ 136.00 ลบ.ม./วินาที (เมื่อวาน 124.00 ลบ.ม./วินาที) ต่ำกว่าตลิ่ง 9.44 เมตร มี**แนวโน้มเพิ่มขึ้น** และมีปริมาณน้ำไหลผ่านท้ายเขื่อนเจ้าพระยา (C.13) ในอัตรา 60.00 ลบ.ม./วินาที (เมื่อวาน 60.00 ลบ.ม./วินาที) ไหลผ่านสถานีวัดน้ำ C.29A อ.บางไทร มีปริมาณน้ำไหลผ่านเฉลี่ย 60.00 ลบ.ม./วินาที (เมื่อวาน 60.00 ลบ.ม./วินาที)

2.5 สภาพน้ำในอ่างเก็บน้ำขนาดกลาง (ข้อมูล วันที่ 17 ส.ค. 63)

ข้อมูลวันที่ 17 สิงหาคม 2563															
สรุปอ่างขนาดกลางที่มีปริมาณในช่วง <=30 % และ >80 %															
<=30 %				31 - 50 %				>50-80%				>80 %			
ภาค	จำนวน	สขป.	จำนวน	ภาค	จำนวน	สขป.	จำนวน	ภาค	จำนวน	สขป.	จำนวน	ภาค	จำนวน	สขป.	จำนวน
เหนือ	39	1	8	เหนือ	19	1	3	เหนือ	12	1	3	เหนือ	5	1	1
		2	22			2	9			2	4			2	4
		3	1			3	3			3	1			3	0
		4	8			4	4			4	4			4	0
ตะวันออก เฉียงเหนือ	94	5	18	ตะวันออก เฉียงเหนือ	65	5	14	ตะวันออก เฉียงเหนือ	41	5	18	ตะวันออก เฉียงเหนือ	18	5	3
		6	26			6	14			6	8			6	4
		7	13			7	16			7	10			7	8
		8	37			8	21			8	5			8	3
ตะวันออก	14	9	14	ตะวันออก	16	9	16	ตะวันออก	14	9	14	ตะวันออก	7	9	7
กลาง	10	10	9	กลาง	6	10	6	กลาง	5	10	4	กลาง	1	10	0
		11	0			11	0			11	0			11	0
		12	1			12	0			12	1			12	1
ตะวันตก	3	13	3	ตะวันตก	3	13	3	ตะวันตก	1	13	1	ตะวันตก	0	13	0
ใต้	7	14	6	ใต้	20	14	9	ใต้	9	14	2	ใต้	3	14	0
		15	0			15	6			15	4			15	3
		16	1			16	5			16	2			16	0
		17	0			17	0			17	1			17	0
รวม	167	รวม	167	รวม	129	รวม	129	รวม	82	รวม	82	รวม	34	รวม	34

รวมทั้งหมด 412 แห่ง



ศูนย์ปฏิบัติการน้ำอัจฉริยะ (swoc)

SMART WATER OPERATION CENTER



2.6 การจัดสรรน้ำฤดูฝนปี 2563

อ่างเก็บน้ำ	แผน (ล้าน ลบ.ม.)	ผลการจัดสรร (ล้าน ลบ.ม.)	คงเหลือ (ล้าน ลบ.ม.)
ทั่วประเทศ (17 ส.ค. 63)	11,975	7,932 (66%)	4,043 (34%)
เจ้าพระยา (4 เขื่อน) (17 ส.ค. 63)	3,250	2,670 (82%)	580 (18%)

3. วิเคราะห์สถานการณ์

3.1 คาดการณ์ปริมาณฝนจากแบบจำลองบรรยากาศจากกรมอุตุนิยมวิทยา (3 วันล่วงหน้า)

- วันที่ 17 ส.ค. 63 (17 ส.ค. 63 เวลา 07.00 น. – 18 ส.ค. 63 เวลา 07.00 น.) มีฝนตกปานกลาง (10.1 – 35.0 มม.) บริเวณพื้นที่ ภาคเหนือ ภาคตะวันตก ภาคตะวันออก จ.เลย จ.หนองคาย จ.อุดรธานี จ.สกลนคร จ.นครพนม จ.กาฬสินธุ์ จ.มุกดาหาร จ.ขอนแก่น จ.ชัยภูมิ จ.ร้อยเอ็ด จ.อำนาจเจริญ จ.อุบลราชธานี จ.ศรีสะเกษ จ.สุรินทร์ จ.บุรีรัมย์ จ.นครราชสีมา จ.กำแพงเพชร จ.สุโขทัย จ.พิษณุโลก จ.เพชรบูรณ์ จ.นครสวรรค์ จ.ชัยนาท จ.สระบุรี จ.นครปฐม กรุงเทพมหานคร จ.อุทัยธานี จ.สุพรรณบุรี จ.ชุมพร จ.สงขลา จ.ปัตตานี จ.ยะลา และจ.นราธิวาส มีฝนตกหนัก (35.1 – 90.0 มม.) บริเวณพื้นที่ จ.จันทบุรี จ.ยะลา และจ.นราธิวาส

- วันที่ 18 ส.ค. 63 (18 ส.ค. 63 เวลา 07.00 น. – 19 ส.ค. 63 เวลา 07.00 น.) มีฝนตกปานกลาง (10.1 – 35.0 มม.) บริเวณพื้นที่ ภาคตะวันออกเฉียงเหนือ ภาคตะวันตก จ.แม่ฮ่องสอน จ.เชียงใหม่ จ.เชียงราย จ.ตาก จ.กำแพงเพชร จ.อุทัยธานี จ.สุพรรณบุรี จ.ระยอง จ.จันทบุรี จ.ตราด จ.พัทลุง จ.ตรัง จ.สงขลา จ.ปัตตานี จ.ยะลา และจ.นราธิวาส มีฝนตกหนัก (35.1 – 90.0 มม.) บริเวณพื้นที่ จ.อุดรธานี จ.หนองบัวลำภู และจ.อุบลราชธานี

- วันที่ 19 ส.ค. 63 (19 ส.ค. 63 เวลา 07.00 น. – 20 ส.ค. 63 เวลา 07.00 น.) มีฝนตกปานกลาง (10.1 – 35.0 มม.) บริเวณพื้นที่ ภาคตะวันออกเฉียงเหนือ ภาคตะวันตก จ.แม่ฮ่องสอน จ.เชียงใหม่ จ.เชียงราย จ.ตาก จ.กำแพงเพชร จ.อุทัยธานี จ.เพชรบูรณ์ จ.สุพรรณบุรี จ.นครปฐม กรุงเทพมหานคร จ.สมุทรปราการ จ.นครนายก จ.ปราจีนบุรี จ.จันทบุรี จ.ตราด จ.พัทลุง จ.ตรัง จ.สงขลา จ.ปัตตานี จ.ยะลา และจ.นราธิวาส มีฝนตกหนัก (35.1 – 90.0 มม.) บริเวณพื้นที่ จ.หนองบัวลำภู จ.ขอนแก่น จ.มหาสารคาม จ.สุรินทร์ จ.ศรีสะเกษ และจ.อุบลราชธานี

3.2 คาดการณ์ปริมาณน้ำ (วันที่ 18 ส.ค.63)

คาดการณ์ปริมาณน้ำไหลผ่านลุ่มน้ำปิงที่สถานี P.17 อ.บรรพตพิสัย จ.นครสวรรค์ จะมีปริมาณน้ำไหลผ่าน 32.00 ลบ.ม./วินาที มี**แนวโน้มเพิ่มขึ้น** ลุ่มน้ำน่านที่สถานี N.67 อ.ชุมแสง จ.นครสวรรค์ จะมีปริมาณน้ำไหลผ่าน 132.00 ลบ.ม./วินาที มี**แนวโน้มเพิ่มขึ้น** โดยจะทำให้ในลุ่มน้ำเจ้าพระยาที่สถานี C.2 อ.เมืองนครสวรรค์ จ.นครสวรรค์ จะมีปริมาณน้ำไหลผ่าน 142.00 ลบ.ม./วินาที มี**แนวโน้มเพิ่มขึ้น**

4. รายงานสถานการณ์ค่าความเค็ม (ข้อมูล วันที่ 17 ส.ค. 63 เวลา 07:00 น.)

แม่น้ำ	สถานีเฝ้าระวัง	เกณฑ์เฝ้าระวัง (กรัม/ลิตร)	ค่าความเค็ม (กรัม/ลิตร)
เจ้าพระยา	ประปาสำแล	0.25	0.27
ปราจีน-บางปะกง	บางกระเจ็ด	2.00	0.20
ท่าจีน	ปากคลองจินดา	0.75	0.30
แม่กลอง	ปากคลองดำเนินสะดวก	2.00	0.13

5. ข้อปฏิบัติ

1. แผนการระบายน้ำเขื่อนภูมิพล ระบายน้ำอัตราเฉลี่ยวันละ 6 ล้านลูกบาศก์เมตร (46 ลูกบาศก์เมตรต่อวินาที) เขื่อนสิริกิติ์ ระบายน้ำอัตราเฉลี่ยวันละ 10 ล้านลูกบาศก์เมตร (139 ลูกบาศก์เมตรต่อวินาที) เขื่อนแควน้อยบำรุงแดน ระบายน้ำอัตราเฉลี่ยวันละ 1.3 ล้านลูกบาศก์เมตร (15 ลูกบาศก์เมตรต่อวินาที) และเขื่อนป่าสักชลสิทธิ์ ระบายน้ำอัตราเฉลี่ยวันละ 0.43 ล้านลูกบาศก์เมตร (5 ลูกบาศก์เมตรต่อวินาที) กำหนดการรับน้ำเข้าพื้นที่แต่ละ สขป. ดังนี้

2. สขป.3 ควบคุมระดับน้ำเหนือเขื่อนนเรศวรให้อยู่ระหว่าง +46.30 ม.รทก. ถึง +46.80 ม.รทก. ควบคุมปริมาณน้ำไหลผ่านสถานี N.5A ในอัตราไม่ต่ำกว่า 100 ลบ.ม.ต่อวิและควบคุมระดับน้ำเหนือ ปตร.มะขามสูง รวมถึงรับน้ำเข้าพื้นที่เพาะปลูกตามความเหมาะสม

3. สขป.4 รับน้ำเข้าพื้นที่เท่าที่จำเป็น สขป.3 และ สขป. 4 ควบคุมปริมาณน้ำให้ไหลผ่านสถานี C2 จังหวัดนครสวรรค์ ในอัตราไม่ต่ำกว่า 120 ลูกบาศก์เมตรต่อวินาที

4. สขป.10 รับน้ำเข้าพื้นที่ (รวมการสูบน้ำ) ผ่าน ปตร.มโนรมย์ ปตร.มหาราช คลองเล็กและอื่นๆ ในอัตรารวม 30 ลูกบาศก์เมตรต่อวินาที และควบคุมปริมาณน้ำไหลผ่านเขื่อนพระรามหกในอัตรา 5 ลูกบาศก์เมตรต่อวินาที และส่งน้ำเข้าพื้นที่ สขป.11 ผ่าน ปตร.พระศรีเสาวภาคและปตร.พระศรีศิลป์ อัตรา 8 - 10 ลูกบาศก์เมตรต่อวินาที และปิด - เปิด ปตร.คลองลัดโพธิ์ เพื่อชะลอความเค็มรุกตัว

5. สขป.12 และสขป.10 รักษากระดับน้ำเหนือเขื่อนเจ้าพระยาไม่ต่ำกว่า+ 14.00 ม.รทก. ควบคุมปริมาณน้ำไหลผ่านเขื่อนเจ้าพระยาในอัตรา 60 ลูกบาศก์เมตรต่อวินาที รับน้ำเข้าระบบชลประทานผ่าน ปตร.พลเทพ และปตร.บรมธาตุ และคลองเล็ก รับน้ำเข้าพื้นที่ในอัตรารวม 35 ลูกบาศก์เมตรต่อวินาที สขป.12 ควบคุมปริมาณน้ำไหล ผ่าน ปตร.โพธิ์พระยา ในอัตรา 5 ลูกบาศก์เมตรต่อวินาที และส่งน้ำลงสู่พื้นที่ สขป.11 ผ่าน ปตร.ผักไห่ - เจ้าเจ็ด เท่าที่จำเป็น

6. สขป.10 และ 11 ลำเลียงน้ำเพื่อสนับสนุนการอุปโภค-บริโภค สำหรับผลิตน้ำประปา ของการประปาส่วนภูมิภาคสาขาบางคล้า สาขาฉะเชิงเทรา และสาขาบางปะกง ในพื้นที่จังหวัดฉะเชิงเทรา อย่างต่อเนื่อง

พื้นที่ตั้งแต่เดือนเมษายน 2563 จำนวน 265,000 ไร่ ข้อมูล ณ วันที่ 12 สิงหาคม 2563 จำนวน 166,460 ไร่ ขอให้ สขป.3 ประชาสัมพันธ์ชี้แจงให้งดเพาะปลูกต่อเนื่องเพื่อใช้พื้นที่เป็นที่รองรับน้ำหลากเพื่อป้องกันและบรรเทาอุทกภัย จังหวัดสุโขทัยและจังหวัดพิษณุโลก สำหรับพื้นที่ลุ่มต่ำ 12 ทุ่งตอนล่าง ที่เกษตรกรอาศัยน้ำฝนและแหล่งน้ำในพื้นที่เพาะปลูกข้าว นาปี คาดว่า ในช่วงต่อไปจะมีพื้นที่ทยอยเก็บเกี่ยว ขอให้ สขป.10 , สขป.11 และ สขป.12 ประชาสัมพันธ์ชี้แจงให้งดเพาะปลูกต่อเนื่อง ทั้งนี้ เนื่องจากตามการคาดการณ์ของกรมอุตุนิยมวิทยา ในช่วงเดือนสิงหาคม 2563 ถึงเดือนกันยายน 2563 จะเข้าสู่ช่วงฝนชุกอย่างต่อเนื่องและฤดูน้ำหลาก หากทำการเพาะปลูกทำให้เกิดความเสียหายได้

7.แผนการระบายน้ำเขื่อนท่าทุ่งนาและเขื่อนวชิราลงกรณ ระบายน้ำอัตรารวม วันละ 22.00 ล้านลูกบาศก์เมตร (255 ลูกบาศก์เมตรต่อวินาที) กำหนดรับน้ำเข้าพื้นที่ ดังนี้

8. สขป.13 รับน้ำเข้าพื้นที่ตามความเหมาะสม