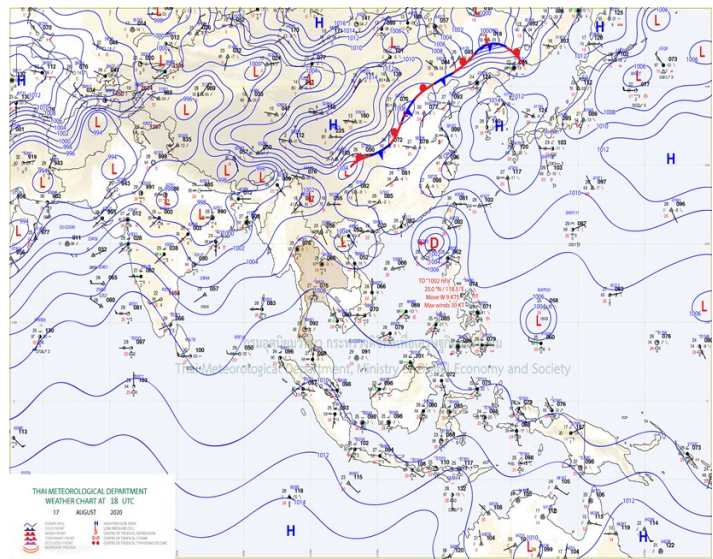
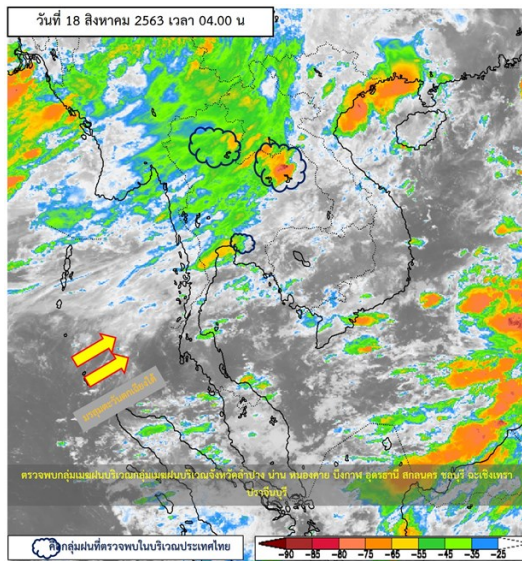




รายงานสรุปศูนย์ปฏิบัติการน้ำอัจฉริยะ  
เรื่อง สถานการณ์น้ำและการเฝ้าระวัง  
ประจำวันอังคารที่ 18 สิงหาคม พ.ศ. 2563

## 1. สภาพอากาศและปริมาณฝน

### 1.1 สภาพอากาศ (กรมอุตุนิยมวิทยา)



ร่องมรสุมพาดผ่านตอนบนของภาคเหนือ และภาคตะวันออกเฉียงเหนือ เข้าสู่หย่อมความกดอากาศต่ำบริเวณประเทศเวียดนามตอนบน ประกอบกับมรสุมตะวันตกเฉียงใต้พัดปกคลุมทะเลอันดามันตอนบน ประเทศไทย และอ่าวไทย ส่งผลให้ภาคเหนือ ภาคตะวันออกเฉียงเหนือ และภาคตะวันออก มีฝนตกหนักบางแห่ง

### 1.2 สภาพฝน

**ปริมาณฝนสูงสุด 5 อันดับ** จากสำนักงานทรัพยากรน้ำแห่งชาติ เวลา 07.00 น. วันที่ 17 ส.ค.63 ถึงเวลา 07.00 น. วันที่ 18 ส.ค.63 ตามลำดับ ดังนี้

1. อ.ปungคล้า จ.บึงกาฬ	วัดปริมาณฝนได้	94.4	มม.
2. อ.ท่าตูม จ.สุรินทร์	วัดปริมาณฝนได้	74.2	มม.
3. อ.ระแงะ จ.นราธิวาส	วัดปริมาณฝนได้	70.8	มม.
4. อ.ลาดยาว จ.นครสวรรค์	วัดปริมาณฝนได้	70.2	มม.
5. อ.บ่อเกลือ จ.น่าน	วัดปริมาณฝนได้	66.0	มม.



## 2. สถานการณ์น้ำท่าและสภาพน้ำในอ่างเก็บน้ำ

### 2.1 สถานการณ์น้ำท่าในลุ่มน้ำต่างๆ (ข้อมูล วันที่ 18 ส.ค. 63 เวลา 06.00 น.)

แม่น้ำ	สถานี	ที่ตั้งสถานี	ตลิ่ง	ความจุ	ระดับน้ำ	ปริมาณน้ำ		ต่ำ(-) สูง(+) กว่าตลิ่ง	อยู่ใน เกณฑ์	แนวโน้ม
						วันนี้	เมื่อวาน			
			ม.	ม. <sup>3</sup> / วิ.	ม.	ม. <sup>3</sup> / วิ.	ม. <sup>3</sup> / วิ.			
1. ปิง	P.1	สะพานนารัฐ อำเภอเมือง จังหวัดเชียงใหม่	3.70	445	1.40	32.00	45.00	-2.30	น้อย	ลดลง
ปิง	P.7A	สะพานบ้านห้วยยาง อำเภอเมือง จังหวัดกำแพงเพชร	5.34	3,000	0.25	67.84	64.19	-5.09	น้อย	เพิ่มขึ้น
ปิง	P.17	บ้านท่าจั่ว อำเภอบรรพตพิสัย จังหวัดนครสวรรค์	39.80	2,990	34.11	30.00	28.00	-5.69	น้อย	เพิ่มขึ้น
2. วัง	W.1C	สะพานเสตุวารี อำเภอเมือง จังหวัดลำปาง	5.20	651	0.37	8.60	2.00	-4.83	น้อย	ทรงตัว
3. ยม	Y.1C	สะพานบ้านน้ำโค้ง อำเภอเมือง จังหวัดแพร่	8.20	993	1.27	75.54	64.34	-6.93	น้อย	เพิ่มขึ้น
4. น่าน	N.1	หน้าสำนักงานป่าไม้ อำเภอเมือง จังหวัดน่าน	7.00	1,217	3.55	463.25	524.60	-3.45	ปกติ	ลดลง
น่าน	N.5A	สะพานเอกาทรด อำเภอเมือง จังหวัดพิษณุโลก	10.37	1,365	2.01	180.40	181.20	-8.36	น้อย	ลดลง
น่าน	N.67	สะพานบ้านเกลยไชย อำเภอชุมแสง จังหวัดนครสวรรค์	28.30	1,579	19.13	170.00	129.00	-9.17	น้อย	เพิ่มขึ้น
5. เจ้าพระยา	C.2	ค่ายจิรประวัติ อำเภอเมือง จังหวัดนครสวรรค์	26.20	3,590	16.96	152.00	136.00	-9.24	น้อย	เพิ่มขึ้น
เจ้าพระยา	C.13	ท้ายเขื่อนเจ้าพระยา อำเภอสรรพยา จังหวัดชัยนาท	16.34	2,840	5.38	60.00	60.00	-10.96	น้อย	ทรงตัว
6. ป่าสัก	S.28	ท้ายเขื่อนป่าสักชลสิทธิ์ อำเภอพัฒนานิคม จังหวัดลพบุรี	31.46	1,175	17.30	17.00	17.00	-14.16	น้อย	ทรงตัว
7. มูล	M.7	สะพานเสรีประชาธิปไตย อำเภอเมือง จังหวัดอุบลราชธานี	7.00	2,300	2.43	75.50	71.50	-4.57	น้อย	เพิ่มขึ้น
8. สี	E.20A	บ้านบ้านฟ้าหยาด อำเภอห้วยทับเนียง จังหวัดยโสธร	10.00	1,220	4.56	175.95	160.43	-5.44	น้อย	เพิ่มขึ้น
9. เพชรบุรี	B.9	บ้านสาระเท็ด อำเภอท่ายาง จังหวัดเพชรบุรี	6.60	355	2.58	19.50	20.00	-4.02	น้อย	ลดลง
เพชรบุรี	B.6A	สะพานท่าเกวียน อำเภอแก่งกระจาน จังหวัดเพชรบุรี	6.00	260	0.57	0.85	0.65	-5.43	น้อย	เพิ่มขึ้น
เพชรบุรี	B.15	สะพานเทศบาล อำเภอเมือง จังหวัดเพชรบุรี	5.40	150	1.34	16.80	3.78	-4.06	น้อย	เพิ่มขึ้น
10. ทะเลสาบสงขลา	X.44	คลองอู่ตะเภา อำเภอหาดใหญ่ จังหวัดสงขลา	7.40	534	0.13	9.25	10.00	-7.27	น้อย	ลดลง
ทะเลสาบสงขลา	X.170	บ้านคลองลำ อำเภอศรีนครินทร์ จังหวัดพัทลุง	25.20	290	20.75	3.75	4.00	-4.45	น้อย	ลดลง
11. ภาคใต้ฝั่งตะวันออก	X.180	สะพานเทศบาล อำเภอเมือง จังหวัดชุมพร	3.80	193	0.62	33.60	36.30	-3.18	ปกติ	ลดลง
ภาคใต้ฝั่งตะวันออก	X.119A	สะพานสันต อำเภอสุโขทัย จังหวัดสุโขทัย	8.20	203	4.88	51.30	53.05	-3.32	ปกติ	ลดลง
ภาคใต้ฝั่งตะวันออก	X.53A	คลองชุมพร อำเภอเมือง จังหวัดชุมพร	9.30	143	2.96	7.60	9.50	-6.34	น้อย	ลดลง
ภาคใต้ฝั่งตะวันออก	X.212	คลองหลังสวน อำเภอหลังสวน จังหวัดชุมพร	6.00	1,460	-0.29	43.90	38.50	-6.29	น้อย	เพิ่มขึ้น
12. ภาคใต้ฝั่งตะวันตก	X.234	บ้านป่าหมาก อำเภอเมือง จังหวัดตรัง	6.40	426	1.02	46.80	48.40	-5.38	น้อย	ลดลง

#### ○ น้ำใช้การทั้งประเทศ (อ่างเก็บน้ำขนาดใหญ่) ณ วันที่ 18 สิงหาคม 2563

- ปี 2559 มีน้ำ 10,910 ล้าน ลบ.ม. คิดเป็น 23%
- ปี 2562 มีน้ำ 13,476 ล้าน ลบ.ม. คิดเป็น 28%
- ปี 2563 มีน้ำ 8,721 ล้าน ลบ.ม. คิดเป็น 18%
- ปี 2563 **น้อยกว่า** ปี 2559 จำนวน 2,159 ล้าน ลบ.ม.
- ปี 2563 **น้อยกว่า** ปี 2562 จำนวน 4,755 ล้าน ลบ.ม.

#### ○ น้ำใช้การในลุ่มเจ้าพระยา ณ วันที่ 18 สิงหาคม 2563

- ปี 2559 มีน้ำ 3,199 ล้าน ลบ.ม. คิดเป็น 18%
- ปี 2562 มีน้ำ 1,684 ล้าน ลบ.ม. คิดเป็น 9%
- ปี 2563 มีน้ำ 1,792 ล้าน ลบ.ม. คิดเป็น 10%
- ปี 2563 **น้อยกว่า** ปี 2559 จำนวน 1,407 ล้าน ลบ.ม.
- ปี 2563 **มากกว่า** ปี 2562 จำนวน 103 ล้าน ลบ.ม.

## 2.2 สภาพน้ำใช้การในอ่างเก็บน้ำขนาดใหญ่ (ข้อมูล วันที่ 18 ส.ค. 63)

ภาค อ่างเก็บน้ำเขื่อน	ความจุ ที่ รณศ. (ล้าน ม.³)	ความจุ ที่ รณก. (ล้าน ม.³)	ความจุน้ำ ใช้การ (ล้าน ม.³)	ณ วันที่							ไหลลง วันนี้ (ล้าน ม.³)	ระบาย วันนี้ (ล้าน ม.³)
				ปี2562		ปี2563						
				ปริมาตร (ล้าน ม.³)	% รณก.	ปริมาตร (ล้าน ม.³)	% รณก.	ปริมาตรใช้การ (ล้าน ม.³)	% รณก.	% ใช้การ		
<b>เหนือ</b>												
ภูมิพล*	13,462	13,462	9,662	4,502	33	4,201	31	401	3	4	19.13	6.00
สิริกิติ์*	10,508	9,510	6,660	3,695	39	4,001	42	1,151	12	17	75.85	10.92
แม่จันทน์บุรี*	323	265	253	98	37	104	39	92	35	36	0.97	0.20
แม่กวางอุดมธารา	295	263	249	59	22	96	37	82	31	33	0.81	0.57
กัวลม	106	106	103	59	56	42	40	39	36	38	1.91	1.42
กัวคองหมา	209	170	164	56	33	72	42	66	39	40	0.65	0.00
แควน้อยบำรุงแดน	1,080	939	896	152	16	215	23	172	18	19	7.28	1.30
แม่มอก	110	110	94	32	29	23	21	7	7	8	0.00	0.02
<b>ตะวันออกเฉียงเหนือ</b>												
ห้วยหลวง	136	136	129	31	23	36	26	29	22	23	1.28	0.11
น้ำอูน	780	520	475	212	41	214	41	169	32	36	2.33	0.33
น้ำพุง*	200	165	157	37	22	38	23	30	18	19	0.88	0.00
จุฬารัตน์*	181	164	127	41	25	56	34	19	11	15	0.22	0.00
อุบลรัตน์*	4,640	2,431	1,850	534	22	381	16	-200	-8	-11	6.86	0.03
ลำปาว	2,450	1,980	1,880	404	20	620	31	520	26	28	12.65	2.42
ลำตะคอง	445	314	292	133	42	93	30	71	22	24	0.18	0.27
ลำพระเพลิง	242	155	154	19	12	39	25	37	24	24	0.00	0.86
มูลบน	350	141	134	30	21	25	18	18	13	13	0.00	0.08
ลำแซะ	325	275	268	57	21	46	17	39	14	15	0.52	0.07
ลำน้ำรอง	197	121	118	16	13	19	16	16	13	13	0.04	0.17
สิรินธร*	1,966	1,966	1,135	1,150	58	1,150	58	318	16	28	2.67	0.00
<b>กลาง</b>												
ป่าสักชลสิทธิ์	960	960	957	31	3	71	7	68	7	7	0.00	0.44
ทับเสลา	190	160	143	37	23	31	19	14	9	10	0.00	0.00
กระเสียว	390	299	259	66	22	57	19	17	6	7	0.29	0.02
<b>ตะวันตก</b>												
ศรีนครินทร์*	18,770	17,745	7,480	13,978	79	11,865	67	1,600	9	21	8.58	9.90
วชิราลงกรณ์*	11,000	8,860	5,848	6,003	68	3,780	43	768	9	13	10.21	12.01
<b>ตะวันออก</b>												
ขุนด่านปราการชล	225	224	219	59	26	94	42	90	40	41	2.97	0.12
คลองสิียด	450	420	390	49	12	58	14	28	7	7	1.03	0.05
บางพระ	127	117	105	41	35	16	14	4	4	4	0.42	0.26
หนองปลาไหล	206	164	150	91	55	124	76	110	67	73	0.57	0.00
ประแสร์	322	295	275	125	42	81	28	61	21	22	2.34	0.00
นฤปดินทรจินดา	338	295	276	79	27	108	37	88	30	32	2.75	0.00
<b>ใต้</b>												
แก่งกระจาน	900	710	645	497	70	236	33	171	24	27	2.92	2.33
ปราณบุรี	490	391	373	251	64	125	32	107	27	29	0.93	0.71
ราชประภา*	6,144	5,639	4,287	3,567	63	2,926	52	1,575	28	37	5.73	2.96
บางยาง*	1,590	1,454	1,178	783	54	1,019	70	743	51	63	3.99	7.01

ต่ำกว่า 30 %  
รวม 25 แห่ง

ตั้งแต่ 31 - 50%  
รวม 8 แห่ง

ตั้งแต่ 51-80%  
รวม 2 แห่ง

มากกว่า 80%  
รวม 0 แห่ง

## 2.3 สภาพน้ำในอ่างเก็บน้ำ 4 เขื่อนหลักกลุ่มเจ้าพระยา (ข้อมูล วันที่ 18 ส.ค. 63)

สภาพน้ำในอ่างเก็บน้ำ ภูมิพล สิริกิติ์ แควน้อยฯ และป่าสักฯ วันที่ 18 สิงหาคม 2563

อ่างเก็บน้ำ	ปริมาณน้ำในอ่างฯ		ปริมาณน้ำใช้การได้		ปริมาณน้ำไหลลงอ่างฯ		ปริมาณน้ำระบาย		รับน้ำได้อีก	เปรียบเทียบน้ำใช้การ - น้อยกว่า / + มากกว่า ปี 2559
	ปี 2563	% ความจุ	ปริมาตรน้ำ	% ใช้การ	วันนี้	เมื่อวาน	วันนี้	เมื่อวาน		
ภูมิพล	4,201	31	401	4	19.13	17.87	6.00	6.00	9,261	-303
สิริกิติ์	4,001	42	1,151	17	75.85	75.95	10.92	15.00	5,509	-750
ภูมิพล+สิริกิติ์	8,202	36	1,552	10	94.98	93.82	16.92	21.00	14,770	-1,054
แควน้อยฯ	215	23	172	19	7.28	7.89	1.30	2.59	724	-156
ป่าสักชลสิทธิ์	71	7	68	7	0.00	0.00	0.44	1.30	889	-197
<b>รวมทั้งหมด</b>	<b>8,488</b>	<b>34</b>	<b>1,792</b>	<b>10</b>	<b>102.26</b>	<b>101.71</b>	<b>18.65</b>	<b>24.89</b>	<b>16,383</b>	<b>-1,406</b>

(หน่วย : ล้าน ลบ.ม.)

## 2.4 สถานการณ์น้ำลุ่มน้ำเจ้าพระยา

**แม่น้ำปิง** ปริมาณน้ำไหลผ่านที่สถานี P.17 อ.บรรพตพิสัย จ.นครสวรรค์ วัดได้ 30.00 ลบ.ม./วินาที (เมื่อวาน 28.00 ลบ.ม./วินาที) ต่ำกว่าตลิ่ง 5.69 เมตร มี**แนวโน้มเพิ่มขึ้น**

**แม่น้ำน่าน** ปริมาณน้ำไหลผ่านที่สถานี N.67 อ.ชุมแสง จ.นครสวรรค์ วัดได้ 170.00 ลบ.ม./วินาที (เมื่อวาน 129.00 ลบ.ม./วินาที) ต่ำกว่าตลิ่ง 9.17 เมตร มี**แนวโน้มเพิ่มขึ้น**

**แม่น้ำเจ้าพระยา** ปริมาณน้ำไหลผ่านที่สถานี C.2 อ.เมืองนครสวรรค์ วัดได้ 152.00 ลบ.ม./วินาที (เมื่อวาน 136.00 ลบ.ม./วินาที) ต่ำกว่าตลิ่ง 9.24 เมตร มี**แนวโน้มเพิ่มขึ้น** และมีปริมาณน้ำไหลผ่านท้ายเขื่อนเจ้าพระยา (C.13) ในอัตรา 60.00 ลบ.ม./วินาที (เมื่อวาน 60.00 ลบ.ม./วินาที) ไหลผ่านสถานีวัดน้ำ C.29A อ.บางไทร มีปริมาณน้ำไหลผ่านเฉลี่ย 60.00 ลบ.ม./วินาที (เมื่อวาน 60.00 ลบ.ม./วินาที)

## 2.5 สภาพน้ำในอ่างเก็บน้ำขนาดกลาง (ข้อมูล วันที่ 18 ส.ค. 63)

ข้อมูลวันที่ 18 สิงหาคม 2563															
สรุปอ่างขนาดกลางที่มีปริมาณในช่วง <=30 % และ >80 %															
<=30 %				31 - 50 %				>50-80%				>80 %			
ภาค	จำนวน	สขป.	จำนวน	ภาค	จำนวน	สขป.	จำนวน	ภาค	จำนวน	สขป.	จำนวน	ภาค	จำนวน	สขป.	จำนวน
เหนือ	37	1	6	เหนือ	21	1	5	เหนือ	11	1	2	เหนือ	6	1	2
		2	22			2	9			2	4			2	4
		3	1			3	3			3	1			3	0
		4	8			4	4			4	4			4	0
ตะวันออก เฉียงเหนือ	91	5	17	ตะวันออก เฉียงเหนือ	65	5	14	ตะวันออก เฉียงเหนือ	40	5	17	ตะวันออก เฉียงเหนือ	22	5	5
		6	26			6	14			6	8			6	4
		7	12			7	16			7	10			7	9
		8	36			8	21			8	5			8	4
ตะวันออก	14	9	14	ตะวันออก	16	9	16	ตะวันออก	14	9	14	ตะวันออก	7	9	7
กลาง	10	10	9	กลาง	6	10	6	กลาง	5	10	4	กลาง	1	10	0
		11	0			11	0			11	0			11	0
		12	1			12	0			12	1			12	1
ตะวันตก	3	13	3	ตะวันตก	3	13	3	ตะวันตก	1	13	1	ตะวันตก	0	13	0
ใต้	7	14	6	ใต้	20	14	9	ใต้	9	14	2	ใต้	3	14	0
		15	0			15	6			15	4			15	3
		16	1			16	5			16	2			16	0
		17	0			17	0			17	1			17	0
<b>รวม</b>	<b>162</b>	<b>รวม</b>	<b>162</b>	<b>รวม</b>	<b>131</b>	<b>รวม</b>	<b>131</b>	<b>รวม</b>	<b>80</b>	<b>รวม</b>	<b>80</b>	<b>รวม</b>	<b>39</b>	<b>รวม</b>	<b>39</b>

รวมทั้งหมด 412 แห่ง



ศูนย์ปฏิบัติการน้ำอัจฉริยะ (swoc)

SMART WATER OPERATION CENTER



## 2.6 การจัดสรรน้ำฤดูฝนปี 2563

อ่างเก็บน้ำ	แผน (ล้าน ลบ.ม.)	ผลการจัดสรร (ล้าน ลบ.ม.)	คงเหลือ (ล้าน ลบ.ม.)
ทั่วประเทศ (18 ส.ค. 63)	11,975	8,010 (67%)	3,965 (33%)
เจ้าพระยา (4 เขื่อน) (18 ส.ค. 63)	3,250	2,691 (83%)	559 (17%)

### 3. วิเคราะห์สถานการณ์

#### 3.1 คาดการณ์ปริมาณฝนจากแบบจำลองบรรยากาศจากกรมอุตุนิยมวิทยา (3 วันล่วงหน้า)

- วันที่ 18 ส.ค. 63 (18 ส.ค. 63 เวลา 07.00 น. – 19 ส.ค. 63 เวลา 07.00 น.) มีฝนตกปานกลาง (10.1 – 35.0 มม.) บริเวณพื้นที่ ภาคเหนือ ภาคตะวันออกเฉียงเหนือ จ.กำแพงเพชร จ.พิษณุโลก จ.อุตรดิตถ์ จ.เพชรบูรณ์ จ.อุทัยธานี จ.นครปฐม จ.กาญจนบุรี จ.สระแก้ว จ.ระยอง จ.จันทบุรี จ.ตราด และ จ.นราธิวาส มีฝนตกหนัก (35.1 – 90.0 มม.) บริเวณพื้นที่ จ.ร้อยเอ็ด และ จ.อุบลราชธานี

- วันที่ 19 ส.ค. 63 (19 ส.ค. 63 เวลา 07.00 น. – 20 ส.ค. 63 เวลา 07.00 น.) มีฝนตกปานกลาง (10.1 – 35.0 มม.) บริเวณพื้นที่ ภาคเหนือ ภาคตะวันออกเฉียงเหนือ จ.กำแพงเพชร จ.นครสวรรค์ จ.ชัยนาท จ.อุทัยธานี จ.สุพรรณบุรี จ.กาญจนบุรี จ.จันทบุรี จ.ตราด จ.ปราจีนบุรี จ.สงขลา จ.ยะลา และ จ.นราธิวาส มีฝนตกหนัก (35.1 – 90.0 มม.) บริเวณพื้นที่ จ.บึงกาฬ จ.สกลนคร จ.นครพนม และ จ.อุบลราชธานี มีฝนตกหนักมาก (มากกว่า 90.0 มม.) บริเวณพื้นที่ จ.นครพนม

- วันที่ 20 ส.ค. 63 (20 ส.ค. 63 เวลา 07.00 น. – 21 ส.ค. 63 เวลา 07.00 น.) มีฝนตกปานกลาง (10.1 – 35.0 มม.) บริเวณพื้นที่ ภาคตะวันออกเฉียงเหนือ จ.เชียงใหม่ จ.เชียงราย จ.พะเยา จ.น่าน จ.ตาก จ.อุทัยธานี จ.นครสวรรค์ จ.ชัยนาท จ.สุพรรณบุรี จ.นครศรีธรรมราช จ.พัทลุง จ.ตรัง จ.สงขลา จ.ปัตตานี จ.ยะลา และ จ.นราธิวาส มีฝนตกหนัก (35.1 – 90.0 มม.) บริเวณพื้นที่ จ.บึงกาฬ จ.สกลนคร จ.นครพนม จ.มุกดาหาร จ.น่าน จ.สงขลา จ.ยะลา จ.ปัตตานี และ จ.นราธิวาส

#### 3.2 คาดการณ์ปริมาณน้ำ (วันที่ 19 ส.ค.63)

คาดการณ์ปริมาณน้ำไหลผ่านลุ่มน้ำปิงที่สถานี P.17 อ.บรรพตพิสัย จ.นครสวรรค์ จะมีปริมาณน้ำไหลผ่าน 35.00 ลบ.ม./วินาที มีแนวโน้มเพิ่มขึ้น ลุ่มน้ำน่านที่สถานี N.67 อ.ชุมแสง จ.นครสวรรค์ จะมีปริมาณน้ำไหลผ่าน 207.00 ลบ.ม./วินาที มีแนวโน้มเพิ่มขึ้น โดยจะทำให้ในลุ่มน้ำเจ้าพระยาที่สถานี C.2 อ.เมืองนครสวรรค์ จ.นครสวรรค์ จะมีปริมาณน้ำไหลผ่าน 180.00 ลบ.ม./วินาที มีแนวโน้มเพิ่มขึ้น



#### 4. รายงานสถานการณ์ค่าความเค็ม (ข้อมูล วันที่ 18 ส.ค. 63 เวลา 07:00 น.)

แม่น้ำ	สถานีเฝ้าระวัง	เกณฑ์เฝ้าระวัง (กรัม/ลิตร)	ค่าความเค็ม (กรัม/ลิตร)
เจ้าพระยา	ประปาสำแล	0.25	0.27
ปราจีน-บางปะกง	บางกระเจ็ด	2.00	0.20
ท่าจีน	ปากคลองจินดา	0.75	0.32
แม่กลอง	ปากคลองดำเนินสะดวก	2.00	0.13

#### 5. ข้อปฏิบัติ

1. แผนการระบายน้ำเขื่อนภูมิพล ระบายน้ำอัตราเฉลี่ยวันละ 6 ล้านลูกบาศก์เมตร (46 ลูกบาศก์เมตรต่อวินาที) เขื่อนสิริกิติ์ ระบายน้ำอัตราเฉลี่ยวันละ 10 ล้านลูกบาศก์เมตร (139 ลูกบาศก์เมตรต่อวินาที) เขื่อนแควน้อยบำรุงแดน ระบายน้ำอัตราเฉลี่ยวันละ 1.3 ล้านลูกบาศก์เมตร (15 ลูกบาศก์เมตรต่อวินาที) และเขื่อนป่าสักชลสิทธิ์ ระบายน้ำอัตราเฉลี่ยวันละ 0.43 ล้านลูกบาศก์เมตร (5 ลูกบาศก์เมตรต่อวินาที) กำหนดการรับน้ำเข้าพื้นที่แต่ละ สขป. ดังนี้

2. สขป.3 ควบคุมระดับน้ำเหนือเขื่อนนเรศวรให้อยู่ระหว่าง +46.30 ม.รทก. ถึง +46.80 ม.รทก. ควบคุมปริมาณน้ำไหลผ่านสถานี N.5A ในอัตราไม่ต่ำกว่า 100 ลบ.ม.ต่อวิและควบคุมระดับน้ำเหนือ ปตร.มะขามสูง รวมถึงรับน้ำเข้าพื้นที่เพาะปลูกตามความเหมาะสม

3. สขป.4 รับน้ำเข้าพื้นที่เท่าที่จำเป็น สขป.3 และ สขป. 4 ควบคุมปริมาณน้ำให้ไหลผ่านสถานี C2 จังหวัดนครสวรรค์ ในอัตราไม่ต่ำกว่า 120 ลูกบาศก์เมตรต่อวินาที

4. สขป.10 รับน้ำเข้าพื้นที่ (รวมการสูบน้ำ) ผ่าน ปตร.มโนรมย์ ปตร.มหาราช คลองเล็กและอื่นๆ ในอัตรารวม 30 ลูกบาศก์เมตรต่อวินาที และควบคุมปริมาณน้ำไหลผ่านเขื่อนพระรามหกในอัตรา 5 ลูกบาศก์เมตรต่อวินาที และส่งน้ำเข้าพื้นที่ สขป.11 ผ่าน ปตร.พระศรีเสาวภาคและปตร.พระศรีศิลป์ อัตรา 8 - 10 ลูกบาศก์เมตรต่อวินาที และปิด - เปิด ปตร.คลองลาดโพธิ์ เพื่อชะลอความเค็มรุกตัว

5. สขป.12 และสขป.10 รักษาระดับน้ำเหนือเขื่อนเจ้าพระยาไม่ต่ำกว่า + 14.00 ม.รทก. ควบคุมปริมาณน้ำไหลผ่านเขื่อนเจ้าพระยาในอัตรา 60 ลูกบาศก์เมตรต่อวินาที รับน้ำเข้าระบบชลประทานผ่าน ปตร.พลเทพ และปตร.บรมธาตุ และคลองเล็ก รับน้ำเข้าพื้นที่ในอัตรารวม 35 ลูกบาศก์เมตรต่อวินาที สขป.12 ควบคุมปริมาณน้ำไหล ผ่าน ปตร.โพธิ์พระยา ในอัตรา 5 ลูกบาศก์เมตรต่อวินาที และส่งน้ำลงสู่พื้นที่ สขป.11 ผ่าน ปตร.ผักไห่ - เจ้าเจ็ด เท่าที่จำเป็น

6. สขป.10 และ 11 ลำเลียงน้ำเพื่อสนับสนุนการอุปโภค-บริโภค สำหรับผลิตน้ำประปา ของการประปาส่วนภูมิภาคสาขาบางคล้า สาขาฉะเชิงเทรา และสาขาบางปะกง ในพื้นที่จังหวัดฉะเชิงเทรา อย่างต่อเนื่อง

พื้นที่ตั้งแต่เดือนเมษายน 2563 จำนวน 265,000 ไร่ ข้อมูล ณ วันที่ 12 สิงหาคม 2563 จำนวน 166,460 ไร่ ขอให้ สขป.3 ประชาสัมพันธ์ชี้แจงให้เกษตรกรปลูกต่อเนื่องเพื่อใช้พื้นที่เป็นที่รองรับน้ำหลากเพื่อป้องกันและบรรเทาอุทกภัย จังหวัดสุโขทัยและจังหวัดพิษณุโลก สำหรับพื้นที่ลุ่มต่ำ 12 ทุ่งตอนล่าง ที่เกษตรกรอาศัย

น้ำฝนและแหล่งน้ำในพื้นที่เพาะปลูกข้าว นาปี คาดว่า ในช่วงต่อไปจะมีพื้นที่ทยอยเก็บเกี่ยว ขอให้ สขบ.10 , สขบ.11 และ สขบ.12 ประชาสัมพันธ์ชี้แจงให้เกษตรกรปลูกต่อเนื่อง ทั้งนี้ เนื่องจากตามการคาดการณ์ของกรมอุตุนิยมวิทยา ในช่วงเดือนสิงหาคม 2563 ถึงเดือนกันยายน 2563 จะเข้าสู่ช่วงฝนชุกอย่างต่อเนื่องและฤดูน้ำหลาก หากทำการเพาะปลูกทำให้เกิดความเสียหายได้

7.แผนการระบายน้ำเขื่อนท่าทุ่งนาและเขื่อนวชิราลงกรณ ระบายน้ำอัตรารวม วันละ 22.00 ล้านลูกบาศก์เมตร (255 ลูกบาศก์เมตรต่อวินาที) กำหนดรับน้ำเข้าพื้นที่ ดังนี้

8. สขบ.13 รับน้ำเข้าพื้นที่ตามความเหมาะสม