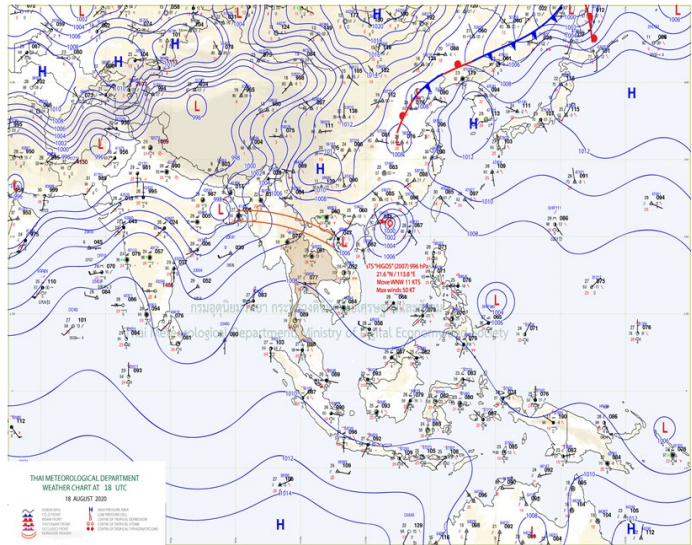
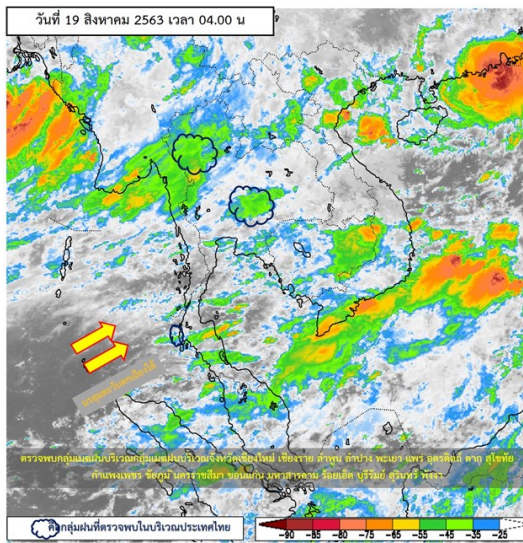




รายงานสรุปศูนย์ปฏิบัติการน้ำอัจฉริยะ
เรื่อง สถานการณ์น้ำและการเฝ้าระวัง
ประจำวันพุธที่ 19 สิงหาคม พ.ศ. 2563

1. สภาพอากาศและปริมาณฝน

1.1 สภาพอากาศ (กรมอุตุนิยมวิทยา)



ร่องมรสุมยังคงพาดผ่านประเทศเมียนมา ลาว และเวียดนามตอนบน เข้าสู่หย่อมความกดอากาศต่ำบริเวณประเทศเวียดนามตอนบน ประกอบกับมรสุมตะวันตกเฉียงใต้พัดปกคลุมทะเลอันดามันตอนบน ประเทศไทย และอ่าวไทย ส่งผลให้ภาคเหนือ ภาคตะวันออกเฉียงเหนือ และภาคตะวันออก มีฝนตกหนักบางแห่ง อีกร่องมรสุมที่พาดผ่านประเทศเมียนมา ลาว และเวียดนามตอนบน จะเคลื่อนลงมาพาดผ่านภาคเหนือ และภาคตะวันออกเฉียงเหนือตอนบน ในช่วงวันที่ 20-23 สิงหาคม 2563

1.2 สภาพฝน

ปริมาณฝนสูงสุด 5 อันดับ จากสำนักงานทรัพยากรน้ำแห่งชาติ เวลา 07.00 น. วันที่ 18 ส.ค.63 ถึงเวลา 07.00 น. วันที่ 19 ส.ค.63 ตามลำดับ ดังนี้

1. อ.เมืองชัยภูมิ จ.ชัยภูมิ	วัดปริมาณฝนได้	83.8	มม.
2. อ.แวง จ.นครราชสีมา	วัดปริมาณฝนได้	82.2	มม.
3. อ.เนินสง่า จ.ชัยภูมิ	วัดปริมาณฝนได้	81.4	มม.
4. อ.นาเชือก จ.มหาสารคาม	วัดปริมาณฝนได้	75.2	มม.
5. อ.บึงกาฬ จ.บึงกาฬ	วัดปริมาณฝนได้	67.4	มม.

2. สถานการณ์น้ำท่าและสภาพน้ำในอ่างเก็บน้ำ

2.1 สถานการณ์น้ำท่าในลุ่มน้ำต่างๆ (ข้อมูล วันที่ 19 ส.ค. 63 เวลา 06.00 น.)

แม่น้ำ	สถานี	ที่ตั้งสถานี			ตลิ่ง ม.	ความจุ ม. ³ / วิ.	ระดับน้ำ ม.	ปริมาณน้ำ		ค่า(-) สูง(+) กว่าตลิ่ง	อยู่ใน เกณฑ์	แนวโน้ม
								วันนี้ ม. ³ / วิ.	เมื่อวาน ม. ³ / วิ.			
1. ปิง	P.1	สะพานนารัฐ	อำเภอเมือง	จังหวัดเชียงใหม่	3.70	445	1.35	27.00	32.00	-2.35	น้อย	ลดลง
	P.7A	สะพานบ้านห้วยยาง	อำเภอเมือง	จังหวัดกำแพงเพชร	5.34	3,000	0.26	69.74	67.84	-5.08	น้อย	เพิ่มขึ้น
	P.17	บ้านท่าจิว	อำเภอบรรพตพิสัย	จังหวัดนครสวรรค์	39.80	2,990	34.14	33.00	30.00	-5.66	น้อย	เพิ่มขึ้น
2. วัง	W.1C	สะพานเสตุวารี	อำเภอเมือง	จังหวัดลำปาง	5.20	651	0.40	9.50	8.60	-4.80	น้อย	ทรงตัว
3. ยม	Y.1C	สะพานบ้านน้ำโค้ง	อำเภอเมือง	จังหวัดแพร่	8.20	993	1.25	73.90	75.54	-6.95	น้อย	ลดลง
4. น่าน	N.1	หน้าสำนักงานป่าไม้	อำเภอเมือง	จังหวัดน่าน	7.00	1,217	3.75	499.75	463.25	-3.25	ปกติ	เพิ่มขึ้น
	N.5A	สะพานเอกาทศรถ	อำเภอเมือง	จังหวัดพิษณุโลก	10.37	1,365	1.81	165.60	180.40	-8.56	น้อย	ลดลง
น่าน	N.67	สะพานบ้านเกยไชย	อำเภอชุมแสง	จังหวัดนครสวรรค์	28.30	1,579	19.47	201.00	170.00	-8.83	น้อย	เพิ่มขึ้น
5. เจ้าพระยา	C.2	ค่ายจิระประวัติ	อำเภอเมือง	จังหวัดนครสวรรค์	26.20	3,590	17.16	179.00	152.00	-9.04	น้อย	เพิ่มขึ้น
เจ้าพระยา	C.13	ท้ายเขื่อนเจ้าพระยา	อำเภอสรรพยา	จังหวัดชัยนาท	16.34	2,840	5.38	60.00	60.00	-10.96	น้อย	ทรงตัว
6. ป่าสัก	S.28	ท้ายเขื่อนป่าสักชลสิทธิ์	อำเภอพัฒนานิคม	จังหวัดลพบุรี	31.46	1,175	16.79	7.00	17.00	-14.67	น้อย	ลดลง
7. มูล	M.7	สะพานเสรีประชาธิปไตย	อำเภอเมือง	จังหวัดอุบลราชธานี	7.00	2,300	2.45	83.50	75.50	-4.55	น้อย	เพิ่มขึ้น
8. สี	E.20A	บ้านบ้านฟ้าหยาด	อำเภอมหาชนะชัย	จังหวัดยโสธร	10.00	1,220	4.81	209.83	175.95	-5.19	ปกติ	เพิ่มขึ้น
9. เพชรบุรี	B.9	บ้านสาระเห็ด	อำเภอท่าช้าง	จังหวัดเพชรบุรี	6.60	355	2.53	18.25	19.50	-4.07	น้อย	ลดลง
	B.6A	สะพานท่าแกวียน	อำเภอแก่งกระจาน	จังหวัดเพชรบุรี	6.00	260	0.66	1.30	0.85	-5.34	น้อย	เพิ่มขึ้น
	B.15	สะพานเทศบาล	อำเภอเมือง	จังหวัดเพชรบุรี	5.40	150	1.42	18.40	16.80	-3.98	น้อย	เพิ่มขึ้น
10. ทะเลสาบสงขลา	X.44	คลองอู่ตะเภา	อำเภอหาดใหญ่	จังหวัดสงขลา	7.40	534	0.13	9.25	9.25	-7.27	น้อย	ทรงตัว
	X.170	บ้านคลองลำ	อำเภอสทิงพระ	จังหวัดพัทลุง	25.20	290	20.74	3.50	3.75	-4.46	น้อย	ลดลง
11. ภาคใต้ฝั่งตะวันออก	X.180	สะพานเทศบาล	อำเภอเมือง	จังหวัดชุมพร	3.80	193	0.72	36.60	33.60	-3.08	ปกติ	เพิ่มขึ้น
ภาคใต้ฝั่งตะวันออก	X.119A	สะพานลั่นตุ	อำเภอสุโขทัย	จังหวัดนครราชสีมา	8.20	203	5.81	86.40	51.30	-2.39	ปกติ	เพิ่มขึ้น
ภาคใต้ฝั่งตะวันออก	X.53A	คลองชุมพร	อำเภอเมือง	จังหวัดชุมพร	9.30	143	2.82	6.20	7.60	-6.48	น้อย	ลดลง
ภาคใต้ฝั่งตะวันออก	X.212	คลองหลังสวน	อำเภอหลังสวน	จังหวัดชุมพร	6.00	1,460	-0.23	49.30	43.90	-6.23	น้อย	เพิ่มขึ้น
12 ภาคใต้ฝั่งตะวันตก	X.234	บ้านป่าหมาก	อำเภอเมือง	จังหวัดตรัง	6.40	426	1.19	53.60	46.80	-5.21	น้อย	เพิ่มขึ้น

○ น้ำใช้การทั่วประเทศ (อ่างเก็บน้ำขนาดใหญ่) ณ วันที่ 19 สิงหาคม 2563

- ปี 2559 มีน้ำ 11,080 ล้าน ลบ.ม. คิดเป็น 23%
- ปี 2562 มีน้ำ 13,653 ล้าน ลบ.ม. คิดเป็น 29%
- ปี 2563 มีน้ำ 8,792 ล้าน ลบ.ม. คิดเป็น 19%
- ปี 2563 **น้อยกว่า** ปี 2559 จำนวน 2,288 ล้าน ลบ.ม.
- ปี 2563 **น้อยกว่า** ปี 2562 จำนวน 4,861 ล้าน ลบ.ม.

○ น้ำใช้การในลุ่มเจ้าพระยา ณ วันที่ 19 สิงหาคม 2563

- ปี 2559 มีน้ำ 3,269 ล้าน ลบ.ม. คิดเป็น 18%
- ปี 2562 มีน้ำ 1,791 ล้าน ลบ.ม. คิดเป็น 10%
- ปี 2563 มีน้ำ 1,858 ล้าน ลบ.ม. คิดเป็น 10%
- ปี 2563 **น้อยกว่า** ปี 2559 จำนวน 1,411 ล้าน ลบ.ม.
- ปี 2563 **มากกว่า** ปี 2562 จำนวน 67 ล้าน ลบ.ม.

2.2 สภาพน้ำใช้การในอ่างเก็บน้ำขนาดใหญ่ (ข้อมูล วันที่ 19 ส.ค. 63)

ภาค อ่างเก็บน้ำเขื่อน	ความจุ ที่ รณศ. (ล้าน ม. ³)	ความจุ ที่ รณก. (ล้าน ม. ³)	ความจุน้ำ ใช้การ (ล้าน ม. ³)	ณ วันที่							ไหลลง วันนี้ (ล้าน ม. ³)	ระบาย วันนี้ (ล้าน ม. ³)
				ปี2562		ปี2563						
				ปริมาตร (ล้าน ม. ³)	% รณก.	ปริมาตร (ล้าน ม. ³)	% รณก.	ปริมาตรใช้การ (ล้าน ม. ³)	% รณก.	% ใช้การ		
เหนือ												
ภูมิพล*	13,462	13,462	9,662	4,510	34	4,212	31	412	3	4	16.51	6.00
สิริกิติ์*	10,508	9,510	6,660	3,790	40	4,055	43	1,205	13	18	65.29	11.02
แม่จัดสมบูรณ์ชล	323	265	253	99	38	105	40	93	35	37	0.95	0.18
แม่กวางอุดมธารา	295	263	249	60	23	96	37	82	31	33	0.73	0.99
กัวลม	106	106	103	63	59	42	39	38	36	37	1.27	1.43
กัวคองหมา	209	170	164	57	33	72	42	66	39	40	0.49	0.00
แควน้อยบำรุงแดน	1,080	939	896	156	17	217	23	174	19	19	3.95	1.30
แม่มอก	110	110	94	32	29	23	21	7	7	8	0.02	0.02
ตะวันออกเฉียงเหนือ												
ห้วยหลวง	136	136	129	32	23	37	27	30	22	23	0.80	0.11
น้ำอูน	780	520	475	212	41	216	42	171	33	36	2.66	0.16
น้ำพุง*	200	165	157	37	23	39	24	31	19	20	1.07	0.00
จุฬารัตน์*	181	164	127	41	25	56	34	19	11	15	0.05	0.00
อุบลรัตน์*	4,640	2,431	1,850	534	22	387	16	-194	-8	-10	6.92	0.30
ลำปาว	2,450	1,980	1,880	404	20	624	32	524	26	28	7.11	2.44
ลำตะคอง	445	314	292	137	44	93	30	70	22	24	0.20	0.26
ลำพระเพลิง	242	155	154	19	12	38	24	36	24	24	0.20	0.86
มูลบน	350	141	134	30	21	26	18	19	13	14	0.55	0.08
ลำแซะ	325	275	268	57	21	47	17	40	14	15	0.80	0.46
ลำนางรอง	197	121	118	16	13	20	17	17	14	14	1.25	0.17
สิรินธร*	1,966	1,966	1,135	1,147	58	1,150	58	318	16	28	0.59	0.00
กลาง												
ป่าสักชลสิทธิ์	960	960	957	31	3	70	7	67	7	7	0.00	0.44
ทับเสลา	190	160	143	37	23	31	19	14	9	10	0.00	0.00
กระเสียว	390	299	259	66	22	57	19	17	6	7	0.15	0.02
ตะวันตก												
ศรีนครินทร์*	18,770	17,745	7,480	13,996	79	11,859	67	1,594	9	21	6.89	10.08
วชิราลงกรณ์*	11,000	8,860	5,848	6,034	68	3,780	43	768	9	13	10.40	9.89
ตะวันออก												
ขุนด่านปราการชล	225	224	219	61	27	96	43	92	41	42	1.94	0.12
คลองสิียด	450	420	390	49	12	59	14	29	7	7	0.52	0.05
บางพระ	127	117	105	41	35	17	14	5	4	4	0.47	0.23
หนองปลาไหล	206	164	150	90	55	124	76	111	68	74	0.59	0.00
ประแสร์	322	295	275	124	42	84	29	64	22	23	3.11	0.00
นฤปดินทรจินดา	338	295	276	79	27	109	37	89	30	32	0.73	0.00
ใต้												
แก่งกระจาน	900	710	645	499	70	236	33	171	24	27	2.42	2.33
ปราณบุรี	490	391	373	251	64	125	32	107	27	29	0.60	0.71
ราชประภา*	6,144	5,639	4,287	3,572	63	2,924	52	1,572	28	37	0.83	2.96
บางลง*	1,590	1,454	1,178	786	54	1,016	70	740	51	63	3.98	6.98

ต่ำกว่า 30 %

รวม 25 แห่ง

ตั้งแต่ 31 - 50%

รวม 8 แห่ง

ตั้งแต่ 51-80%

รวม 2 แห่ง

มากกว่า 80%

รวม 0 แห่ง

2.3 สภาพน้ำในอ่างเก็บน้ำ 4 เขื่อนหลักกลุ่มเจ้าพระยา (ข้อมูล วันที่ 19 ส.ค. 63)

สภาพน้ำในอ่างเก็บน้ำ ภูมิพล สิริกิติ์ แควน้อยฯ และป่าสักฯ วันที่ 19 สิงหาคม 2563

อ่างเก็บน้ำ	ปริมาณน้ำในอ่างฯ		ปริมาณน้ำใช้การได้		ปริมาณน้ำไหลลงอ่างฯ		ปริมาณน้ำระบาย		รับน้ำได้อีก ปี 2563	เปรียบเทียบน้ำใช้การ - น้อยกว่า / + มากกว่า ปี 2559
	ปี 2563	% ความจุ	ปริมาณน้ำ	% ใช้การ	วันนี้	เมื่อวาน	วันนี้	เมื่อวาน		
ภูมิพล	4,212	31	412	4	16.51	19.13	6.00	6.00	9,250	-301
สิริกิติ์	4,055	43	1,205	18	65.29	75.85	11.02	10.92	5,455	-768
ภูมิพล+สิริกิติ์	8,266	36	1,616	10	81.80	94.98	17.02	16.92	14,706	-1,069
แควน้อยฯ	217	23	174	19	3.95	7.28	1.30	1.30	722	-152
ป่าสักชลสิทธิ์	70	7	67	7	0.00	0.00	0.44	0.44	890	-191
รวมทั้งหมด	8,554	34	1,858	10	85.75	102.26	18.75	18.65	16,317	-1,411

(หน่วย : ล้าน ลบ.ม.)

2.4 สถานการณ์น้ำลุ่มน้ำเจ้าพระยา

แม่น้ำปิง ปริมาณน้ำไหลผ่านที่สถานี P.17 อ.บรรพตพิสัย จ.นครสวรรค์ วัดได้ 33.00 ลบ.ม./วินาที (เมื่อวาน 30.00 ลบ.ม./วินาที) ต่ำกว่าตลิ่ง 5.66 เมตร มี**แนวโน้มเพิ่มขึ้น**

แม่น้ำน่าน ปริมาณน้ำไหลผ่านที่สถานี N.67 อ.ชุมแสง จ.นครสวรรค์ วัดได้ 201.00 ลบ.ม./วินาที (เมื่อวาน 170.00 ลบ.ม./วินาที) ต่ำกว่าตลิ่ง 8.83 เมตร มี**แนวโน้มเพิ่มขึ้น**

แม่น้ำเจ้าพระยา ปริมาณน้ำไหลผ่านที่สถานี C.2 อ.เมืองนครสวรรค์ วัดได้ 179.00 ลบ.ม./วินาที (เมื่อวาน 152.00 ลบ.ม./วินาที) ต่ำกว่าตลิ่ง 9.04 เมตร มี**แนวโน้มเพิ่มขึ้น** และมีปริมาณน้ำไหลผ่านท้ายเขื่อนเจ้าพระยา (C.13) ในอัตรา 60.00 ลบ.ม./วินาที (เมื่อวาน 60.00 ลบ.ม./วินาที) ไหลผ่านสถานีวัดน้ำ C.29A อ.บางไทร มีปริมาณน้ำไหลผ่านเฉลี่ย 60.00 ลบ.ม./วินาที (เมื่อวาน 60.00 ลบ.ม./วินาที)

2.5 สภาพน้ำในอ่างเก็บน้ำขนาดกลาง (ข้อมูล วันที่ 19 ส.ค. 63)

ข้อมูลวันที่ 19 สิงหาคม 2563															
สรุปอ่างขนาดกลางที่มีปริมาณในช่วง <=30 % และ >80 %															
<=30 %				31 - 50 %				>50-80%				>80 %			
ภาค	จำนวน	สขป.	จำนวน	ภาค	จำนวน	สขป.	จำนวน	ภาค	จำนวน	สขป.	จำนวน	ภาค	จำนวน	สขป.	จำนวน
เหนือ	38	1	7	เหนือ	20	1	4	เหนือ	12	1	3	เหนือ	5	1	1
		2	22			2	9			2	4			2	4
		3	1			3	3			3	1			3	0
		4	8			4	4			4	4			4	0
ตะวันออก เฉียงเหนือ	92	5	18	ตะวันออก เฉียงเหนือ	62	5	12	ตะวันออก เฉียงเหนือ	41	5	16	ตะวันออก เฉียงเหนือ	23	5	7
		6	26			6	14			6	8			6	4
		7	12			7	15			7	12			7	8
		8	36			8	21			8	5			8	4
ตะวันออก	14	9	14	ตะวันออก	16	9	16	ตะวันออก	14	9	14	ตะวันออก	7	9	7
กลาง	10	10	9	กลาง	5	10	5	กลาง	6	10	5	กลาง	1	10	0
		11	0			11	0			11	0			11	0
		12	1			12	0			12	1			12	1
ตะวันตก	3	13	3	ตะวันตก	3	13	3	ตะวันตก	1	13	1	ตะวันตก	0	13	0
ใต้	7	14	6	ใต้	20	14	9	ใต้	8	14	2	ใต้	4	14	0
		15	0			15	6			15	3			15	4
		16	1			16	5			16	2			16	0
		17	0			17	0			17	1			17	0
รวม	164	รวม	164	รวม	126	รวม	126	รวม	82	รวม	82	รวม	40	รวม	40

รวมทั้งหมด 412 แห่ง



ศูนย์ปฏิบัติการน้ำอัจฉริยะ (swoc)

SMART WATER OPERATION CENTER



2.6 การจัดสรรน้ำฤดูฝนปี 2563

อ่างเก็บน้ำ	แผน (ล้าน ลบ.ม.)	ผลการจัดสรร (ล้าน ลบ.ม.)	คงเหลือ (ล้าน ลบ.ม.)
ทั่วประเทศ (19 ส.ค. 63)	11,975	8,085 (68%)	3,890 (32%)
เจ้าพระยา (4 เขื่อน) (19 ส.ค. 63)	3,250	2,712 (83%)	538 (17%)

3. วิเคราะห์สถานการณ์

3.1 คาดการณ์ปริมาณฝนจากแบบจำลองบรรยากาศจากกรมอุตุนิยมวิทยา (3 วันล่วงหน้า)

- วันที่ 19 ส.ค. 63 (19 ส.ค. 63 เวลา 07.00 น. – 20 ส.ค. 63 เวลา 07.00 น.) มีฝนตกปานกลาง (10.1 – 35.0 มม.) บริเวณพื้นที่ ภาคเหนือ จ.เลย จ.บึงกาฬ จ.นครพนม จ.มุกดาหาร จ.อำนาจเจริญ จ.อุบลราชธานี จ.อำนาจเจริญ จ.ยโสธร จ.ร้อยเอ็ด จ.สุรินทร์ จ.บุรีรัมย์ จ.นครราชสีมา จ.ชัยภูมิ จ.ขอนแก่น จ.พิจิตร จ.สตูล จ.สงขลา จ.ปัตตานี และ จ.นราธิวาส มีฝนตกหนัก (35.1 – 90.0 มม.) บริเวณพื้นที่ จ.เชียงใหม่ และ จ.เชียงราย

- วันที่ 20 ส.ค. 63 (20 ส.ค. 63 เวลา 07.00 น. – 21 ส.ค. 63 เวลา 07.00 น.) มีฝนตกปานกลาง (10.1 – 35.0 มม.) บริเวณพื้นที่ จ.พะเยา จ.น่าน จ.เลย จ.ชัยภูมิ จ.หนองบัวลำภู จ.ขอนแก่น จ.อุดรธานี จ.หนองคาย จ.สกลนคร จ.นครพนม จ.มุกดาหาร จ.กาฬสินธุ์ จ.มหาสารคาม จ.ร้อยเอ็ด จ.ยโสธร จ.อำนาจเจริญ จ.อุบลราชธานี จ.ศรีสะเกษ จ.นครราชสีมา จ.อุทัยธานี จ.กำแพงเพชร จ.กาญจนบุรี จ.สตูล จ.สงขลา จ.ปัตตานี จ.ยะลา และ จ.นราธิวาส มีฝนตกหนัก (35.1 – 90.0 มม.) บริเวณพื้นที่ จ.บึงกาฬ จ.สกลนคร จ.นครพนม

- วันที่ 21 ส.ค. 63 (21 ส.ค. 63 เวลา 07.00 น. – 22 ส.ค. 63 เวลา 07.00 น.) มีฝนตกปานกลาง (10.1 – 35.0 มม.) บริเวณพื้นที่ ภาคเหนือ ภาคตะวันออกเฉียงเหนือ จ.นครศรีธรรมราช จ.ตรัง จ.สตูล และ จ.ปัตตานี มีฝนตกหนัก (35.1 – 90.0 มม.) บริเวณพื้นที่ จ.แพร่ จ.น่าน จ.หนองบัวลำภู จ.อุดรธานี จ.หนองคาย จ.สกลนคร จ.นครพนม จ.พิจิตร จ.สงขลา จ.ยะลา จ.ปัตตานี และ จ.นราธิวาส

3.2 คาดการณ์ปริมาณน้ำ (วันที่ 20 ส.ค.63)

คาดการณ์ปริมาณน้ำไหลผ่านลุ่มน้ำปิงที่สถานี P.17 อ.บรรพตพิสัย จ.นครสวรรค์ จะมีปริมาณน้ำไหลผ่าน 35.00 ลบ.ม./วินาที มีแนวโน้มเพิ่มขึ้น ลุ่มน้ำน่านที่สถานี N.67 อ.ชุมแสง จ.นครสวรรค์ จะมีปริมาณน้ำไหลผ่าน 212.00 ลบ.ม./วินาที มีแนวโน้มเพิ่มขึ้น โดยจะทำให้ในลุ่มน้ำเจ้าพระยาที่สถานี C.2 อ.เมืองนครสวรรค์ จ.นครสวรรค์ จะมีปริมาณน้ำไหลผ่าน 210.00 ลบ.ม./วินาที มีแนวโน้มเพิ่มขึ้น

4. รายงานสถานการณ์ค่าความเค็ม (ข้อมูล วันที่ 19 ส.ค. 63 เวลา 07:00 น.)

แม่น้ำ	สถานีเฝ้าระวัง	เกณฑ์เฝ้าระวัง (กรัม/ลิตร)	ค่าความเค็ม (กรัม/ลิตร)
เจ้าพระยา	ประปาสำแล	0.25	0.28
ปราจีน-บางปะกง	บางกระเจ็ด	2.00	0.17
ท่าจีน	ปากคลองจินดา	0.75	0.33
แม่กลอง	ปากคลองดำเนินสะดวก	2.00	0.16

5. ข้อปฏิบัติ

1. แผนการระบายน้ำเขื่อนภูมิพล ระบายน้ำอัตราเฉลี่ยวันละ 6 ล้านลูกบาศก์เมตร (46 ลูกบาศก์เมตรต่อวินาที) เขื่อนสิริกิติ์ ระบายน้ำอัตราเฉลี่ยวันละ 10 ล้านลูกบาศก์เมตร (139 ลูกบาศก์เมตรต่อวินาที) เขื่อนแควน้อยบำรุงแดน ระบายน้ำอัตราเฉลี่ยวันละ 1.3 ล้านลูกบาศก์เมตร (15 ลูกบาศก์เมตรต่อวินาที) และเขื่อนป่าสักชลสิทธิ์ ระบายน้ำอัตราเฉลี่ยวันละ 0.43 ล้านลูกบาศก์เมตร (5 ลูกบาศก์เมตรต่อวินาที) กำหนดการรับน้ำเข้าพื้นที่แต่ละ สขป. ดังนี้

2. สขป.3 ควบคุมระดับน้ำเหนือเขื่อนนเรศวรให้อยู่ระหว่าง +46.30 ม.รทก. ถึง +46.80 ม.รทก. ควบคุมปริมาณน้ำไหลผ่านสถานี N.5A ในอัตราไม่ต่ำกว่า 100 ลบ.ม.ต่อวิและควบคุมระดับน้ำเหนือ ปตร.มะขามสูง รวมถึงรับน้ำเข้าพื้นที่เพาะปลูกตามความเหมาะสม

3. สขป.4 รับน้ำเข้าพื้นที่เท่าที่จำเป็น สขป.3 และ สขป. 4 ควบคุมปริมาณน้ำให้ไหลผ่านสถานี C2 จังหวัดนครสวรรค์ ในอัตราไม่ต่ำกว่า 120 ลูกบาศก์เมตรต่อวินาที

4. สขป.10 รับน้ำเข้าพื้นที่ (รวมการสูบน้ำ) ผ่าน ปตร.มโนรมย์ ปตร.มหาราช คลองเล็กและอื่นๆ ในอัตรารวม 30 ลูกบาศก์เมตรต่อวินาที และควบคุมปริมาณน้ำไหลผ่านเขื่อนพระรามหกในอัตรา 5 ลูกบาศก์เมตรต่อวินาที และส่งน้ำเข้าพื้นที่ สขป.11 ผ่าน ปตร.พระศรีเสาวภาคและปตร.พระศรีศิลป์ อัตรา 8 - 10 ลูกบาศก์เมตรต่อวินาที และปิด - เปิด ปตร.คลองลาดโพธิ์ เพื่อชะลอความเค็มรุกตัว

5. สขป.12 และสขป.10 รักษาระดับน้ำเหนือเขื่อนเจ้าพระยาไม่ต่ำกว่า + 14.00 ม.รทก. ควบคุมปริมาณน้ำไหลผ่านเขื่อนเจ้าพระยาในอัตรา 60 ลูกบาศก์เมตรต่อวินาที รับน้ำเข้าระบบชลประทานผ่าน ปตร.พลเทพ และปตร.บรมธาตุ และคลองเล็ก รับน้ำเข้าพื้นที่ในอัตรารวม 35 ลูกบาศก์เมตรต่อวินาที สขป.12 ควบคุมปริมาณน้ำไหล ผ่าน ปตร.โพธิ์พระยา ในอัตรา 5 ลูกบาศก์เมตรต่อวินาที และส่งน้ำลงสู่พื้นที่ สขป.11 ผ่าน ปตร.ผักไห่ - เจ้าเจ็ด เท่าที่จำเป็น

6. สขป.10 และ 11 ลำเลียงน้ำเพื่อสนับสนุนการอุปโภค-บริโภค สำหรับผลิตน้ำประปา ของการประปาส่วนภูมิภาคสาขาบางคล้า สาขาฉะเชิงเทรา และสาขาบางปะกง ในพื้นที่จังหวัดฉะเชิงเทรา อย่างต่อเนื่อง

พื้นที่ตั้งแต่เดือนเมษายน 2563 จำนวน 265,000 ไร่ ข้อมูล ณ วันที่ 12 สิงหาคม 2563 จำนวน 166,460 ไร่ ขอให้ สขป.3 ประชาสัมพันธ์ชี้แจงให้เกษตรกรปลูกต่อเนื่องเพื่อใช้พื้นที่เป็นที่รองรับน้ำหลากเพื่อป้องกันและบรรเทาอุทกภัย จังหวัดสุโขทัยและจังหวัดพิษณุโลก สำหรับพื้นที่ลุ่มต่ำ 12 ทุ่งตอนล่าง ที่เกษตรกรอาศัย

น้ำฝนและแหล่งน้ำในพื้นที่เพาะปลูกข้าว นาปี คาดว่า ในช่วงต่อไปจะมีพื้นที่ทยอยเก็บเกี่ยว ขอให้ สชป.10 , สชป.11 และ สชป.12 ประชาสัมพันธ์ชี้แจงให้เกษตรกรปลูกต่อเนื่อง ทั้งนี้ เนื่องจากตามการคาดการณ์ของกรมอุตุนิยมวิทยา ในช่วงเดือนสิงหาคม 2563 ถึงเดือนกันยายน 2563 จะเข้าสู่ช่วงฝนชุกอย่างต่อเนื่องและฤดูน้ำหลาก หากทำการเพาะปลูกทำให้เกิดความเสียหายได้

7.แผนการระบายน้ำเขื่อนท่าทุ่งนาและเขื่อนวชิราลงกรณ ระบายน้ำอัตรารวม วันละ 22.00 ล้านลูกบาศก์เมตร (255 ลูกบาศก์เมตรต่อวินาที) กำหนดรับน้ำเข้าพื้นที่ ดังนี้

8. สชป.13 รับน้ำเข้าพื้นที่ตามความเหมาะสม