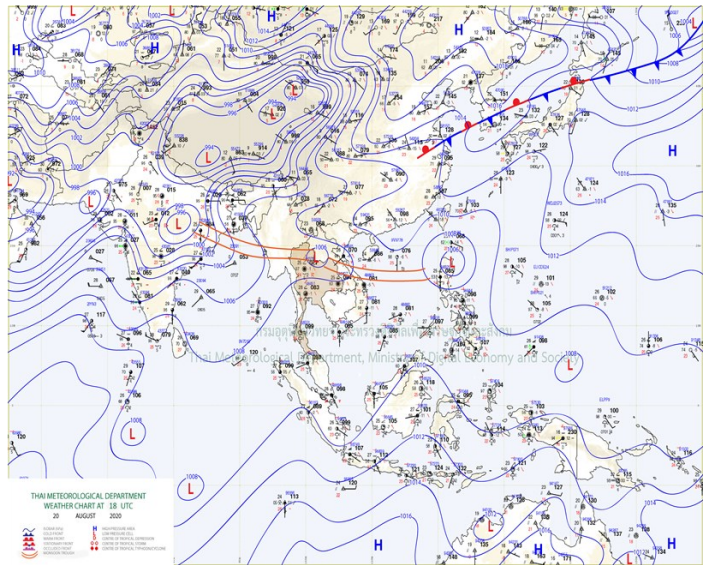
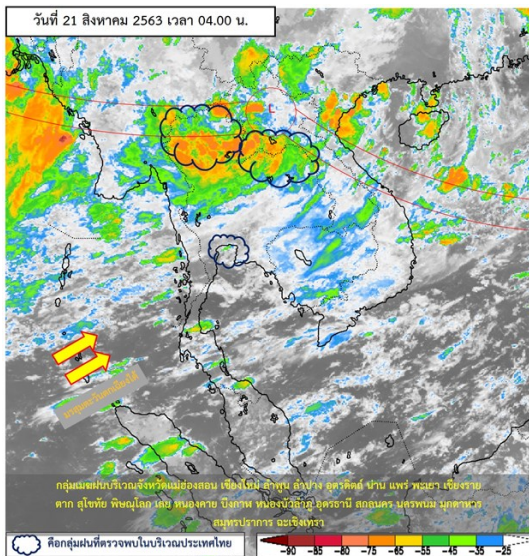




รายงานสรุปศูนย์ปฏิบัติการน้ำอัจฉริยะ เรื่อง สถานการณ์น้ำและการเฝ้าระวัง ประจำวันศุกร์ที่ 21 สิงหาคม พ.ศ. 2563

1. สภาพอากาศและปริมาณฝน

1.1 สภาพอากาศ (กรมอุตุนิยมวิทยา)



ร่องมรสุมพาดผ่านภาคเหนือและภาคตะวันออกเฉียงเหนือตอนบน ประกอบกับมรสุมตะวันตกเฉียงใต้พัดปกคลุมทะเลอันดามันตอนบน ประเทศไทย และอ่าวไทย ส่งผลทำให้ภาคเหนือ ภาคตะวันออกเฉียงเหนือ และภาคตะวันออก มีฝนตกหนักบางแห่ง

1.2 สภาพฝน

ปริมาณฝนสูงสุด 5 อันดับ จากสำนักงานทรัพยากรน้ำแห่งชาติ เวลา 07.00 น. วันที่ 20 ส.ค.63 ถึงเวลา 07.00 น. วันที่ 21 ส.ค.63 ตามลำดับ ดังนี้

1. อ.ร้องกวาง จ.แพร่	วัดปริมาณฝนได้	134.4	มม.
2. อ.เวียงสา จ.น่าน	วัดปริมาณฝนได้	121.6	มม.
3. อ.สูงเม่น จ.แพร่	วัดปริมาณฝนได้	109.0	มม.
4. อ.ลอง จ.แพร่	วัดปริมาณฝนได้	105.6	มม.
5. อ.เมืองแพร่ จ.แพร่	วัดปริมาณฝนได้	99.1	มม.

2. สถานการณ์น้ำท่าและสภาพน้ำในอ่างเก็บน้ำ

2.1 สถานการณ์น้ำท่าในลุ่มน้ำต่างๆ (ข้อมูล วันที่ 21 ส.ค. 63 เวลา 06.00 น.)

แม่น้ำ	สถานี	ที่ตั้งสถานี			ตลิ่ง ม.	ความจุ ม. ³ / วิ.	ระดับน้ำ ม.	ปริมาณน้ำ		ค่า(-) สูง(+) กว่าตลิ่ง	อยู่ใน เกณฑ์	แนวโน้ม
								วันนี้ ม. ³ / วิ.	เมื่อวาน ม. ³ / วิ.			
1. ปิง	P.1	สะพานนารัฐ	อำเภอเมือง	จังหวัดเชียงใหม่	3.70	445	1.35	27.00	27.00	-2.35	น้อย	ทรงตัว
	P.7A	สะพานบ้านห้วยยาง	อำเภอเมือง	จังหวัดกำแพงเพชร	5.34	3,000	0.25	67.84	73.71	-5.09	น้อย	ลดลง
	P.17	บ้านท่าจี้	อำเภอบรรพตพิสัย	จังหวัดนครสวรรค์	39.80	2,990	34.08	27.00	35.00	-5.72	น้อย	ลดลง
2. วัง	W.1C	สะพานเสตุวารี	อำเภอเมือง	จังหวัดลำปาง	5.20	651	0.28	6.10	5.10	-4.92	น้อย	ทรงตัว
3. ยม	Y.1C	สะพานบ้านน้ำโค้ง	อำเภอเมือง	จังหวัดแพร่	8.20	993	2.00	140.50	78.00	-6.20	น้อย	เพิ่มขึ้น
4. น่าน	N.1	หน้าสำนักงานป่าไม้	อำเภอเมือง	จังหวัดน่าน	7.00	1,217	2.61	311.50	351.20	-4.39	ปกติ	ลดลง
	N.5A	สะพานเอกาทศรถ	อำเภอเมือง	จังหวัดพิษณุโลก	10.37	1,365	1.44	141.10	129.10	-8.93	น้อย	เพิ่มขึ้น
	N.67	สะพานบ้านเกยไชย	อำเภอชุมแสง	จังหวัดนครสวรรค์	28.30	1,579	19.65	218.00	222.00	-8.65	น้อย	ลดลง
5. เจ้าพระยา	C.2	ค่ายจิรประวัติ	อำเภอเมือง	จังหวัดนครสวรรค์	26.20	3,590	17.38	216.00	204.00	-8.82	น้อย	เพิ่มขึ้น
เจ้าพระยา	C.13	ท้ายเขื่อนเจ้าพระยา	อำเภอสรรพยา	จังหวัดชัยนาท	16.34	2,840	5.38	60.00	60.00	-10.96	น้อย	ทรงตัว
6. ป่าสัก	S.28	ท้ายเขื่อนป่าสักชลสิทธิ์	อำเภอพัฒนานิคม	จังหวัดลพบุรี	31.46	1,175	17.60	24.00	7.00	-13.86	น้อย	เพิ่มขึ้น
7. มูล	M.7	สะพานเสรีประชาธิปไตย	อำเภอเมือง	จังหวัดอุบลราชธานี	7.00	2,300	2.87	328.00	244.00	-4.13	น้อย	เพิ่มขึ้น
8. สี	E.20A	บ้านบ้านฟ้าหยาด	อำเภอมหาชนะชัย	จังหวัดยโสธร	10.00	1,220	5.92	368.80	308.55	-4.08	ปกติ	เพิ่มขึ้น
9. เพชรบุรี	B.9	บ้านสาระเห็ด	อำเภอท่ายาง	จังหวัดเพชรบุรี	6.60	355	2.55	18.75	16.00	-4.05	น้อย	เพิ่มขึ้น
	B.6A	สะพานท่ากระเทียม	อำเภอแก่งกระจาน	จังหวัดเพชรบุรี	6.00	260	0.82	2.70	1.10	-5.18	น้อย	เพิ่มขึ้น
	B.15	สะพานเทศบาล	อำเภอเมือง	จังหวัดเพชรบุรี	5.40	150	1.74	24.80	21.60	-3.66	ปกติ	เพิ่มขึ้น
10. ทะเลสาบสงขลา	X.44	คลองอู่ตะเภา	อำเภอหาดใหญ่	จังหวัดสงขลา	7.40	534	0.09	8.25	8.50	-7.31	น้อย	ลดลง
ทะเลสาบสงขลา	X.170	บ้านคลองลำ	อำเภอศรีนครินทร์	จังหวัดพัทลุง	25.20	290	20.75	3.75	3.50	-4.45	น้อย	เพิ่มขึ้น
11. ภาคใต้ฝั่งตะวันออก	X.180	สะพานเทศบาล	อำเภอเมือง	จังหวัดชุมพร	3.80	193	0.56	31.80	32.40	-3.24	ปกติ	ลดลง
	X.119A	สะพานสันติ	อำเภอสู่หมังโก-ลก	จังหวัดนครศรีธรรมราช	8.20	203	7.41	158.00	124.40	-0.79	มาก	เพิ่มขึ้น
	X.53A	คลองชุมพร	อำเภอเมือง	จังหวัดชุมพร	9.30	143	2.65	4.50	5.20	-6.65	น้อย	ลดลง
	X.212	คลองหลังสวน	อำเภอหลังสวน	จังหวัดชุมพร	6.00	1,460	0.08	77.20	57.40	-5.92	น้อย	เพิ่มขึ้น
12. ภาคใต้ฝั่งตะวันตก	X.234	บ้านป่าหมาก	อำเภอเมือง	จังหวัดตรัง	6.40	426	1.25	56.00	55.60	-5.15	น้อย	เพิ่มขึ้น

○ น้ำใช้การทั่วประเทศ (อ่างเก็บน้ำขนาดใหญ่) ณ วันที่ 21 สิงหาคม 2563

- ปี 2559 มีน้ำ 11,335 ล้าน ลบ.ม. คิดเป็น 24%
- ปี 2562 มีน้ำ 13,983 ล้าน ลบ.ม. คิดเป็น 30%
- ปี 2563 มีน้ำ 8,942 ล้าน ลบ.ม. คิดเป็น 19%
- ปี 2563 **น้อยกว่า** ปี 2559 จำนวน 2,393 ล้าน ลบ.ม.
- ปี 2563 **น้อยกว่า** ปี 2562 จำนวน 5,041 ล้าน ลบ.ม.

○ น้ำใช้การในลุ่มเจ้าพระยา ณ วันที่ 21 สิงหาคม 2563

- ปี 2559 มีน้ำ 3,417 ล้าน ลบ.ม. คิดเป็น 19%
- ปี 2562 มีน้ำ 1,992 ล้าน ลบ.ม. คิดเป็น 11%
- ปี 2563 มีน้ำ 1,969 ล้าน ลบ.ม. คิดเป็น 11%
- ปี 2563 **น้อยกว่า** ปี 2559 จำนวน 1,448 ล้าน ลบ.ม.
- ปี 2563 **น้อยกว่า** ปี 2562 จำนวน 23 ล้าน ลบ.ม.

2.2 สภาพน้ำใช้การในอ่างเก็บน้ำขนาดใหญ่ (ข้อมูล วันที่ 21 ส.ค. 63)

ภาค อ่างเก็บน้ำเขื่อน	ความจุ ที่ รณศ. (ล้าน ม. ³)	ความจุ ที่ รณก. (ล้าน ม. ³)	ความจุน้ำ ใช้การ (ล้าน ม. ³)	ณ วันที่						ไหลลง วันนี้ (ล้าน ม. ³)	ระบาย วันนี้ (ล้าน ม. ³)	
				ปี2562		ปี2563						
				ปริมาตร (ล้าน ม. ³)	% รณก.	ปริมาตร (ล้าน ม. ³)	% รณก.	ปริมาตรใช้การ (ล้าน ม. ³)	% ใช้การ			
เหนือ												
ภูมิพล*	13,462	13,462	9,662	4,553	34	4,215	31	415	3	4	7.04	8.00
สิริกิติ์*	10,508	9,510	6,660	3,938	41	4,162	44	1,312	14	20	60.60	15.19
แม่จัดสมบูรณ์ชล	323	265	253	101	38	107	40	95	36	37	1.64	0.18
แม่กวางอุดมธารา	295	263	249	61	23	95	36	81	31	33	0.74	0.99
กัวลม	106	106	103	63	60	42	40	39	36	38	1.83	1.36
กัวคองหมา	209	170	164	58	34	73	43	67	40	41	0.65	0.00
แควน้อยบำรุงแดน	1,080	939	896	165	18	220	23	177	19	20	4.15	4.32
แม่มอก	110	110	94	31	28	23	21	7	7	8	0.02	0.02
ตะวันออกเฉียงเหนือ												
ห้วยหลวง	136	136	129	32	24	38	28	32	23	24	1.15	0.11
น้ำอูน	780	520	475	213	41	219	42	174	33	37	1.64	0.14
น้ำพุง*	200	165	157	39	23	41	25	33	20	21	1.20	0.00
จุฬารัตน์*	181	164	127	41	25	56	34	19	12	15	0.10	0.00
อุบลรัตน์*	4,640	2,431	1,850	531	22	399	16	-182	-7	-10	7.05	0.30
ลำปาว	2,450	1,980	1,880	408	21	644	33	544	27	29	12.47	2.38
ลำตะคอง	445	314	292	139	44	93	30	70	22	24	0.00	0.18
ลำพระเพลิง	242	155	154	19	12	38	25	37	24	24	1.53	0.86
มูลบน	350	141	134	29	21	26	18	19	13	14	0.11	0.04
ลำแจะ	325	275	268	55	20	48	17	41	15	15	0.80	0.46
ลำนางรอง	197	121	118	15	12	20	16	16	13	14	0.00	0.18
สิรินธร*	1,966	1,966	1,135	1,150	58	1,168	59	337	17	30	11.06	0.00
กลาง												
ป่าสักชลสิทธิ์	960	960	957	31	3	67	7	64	7	7	0.00	1.73
ทับเสลา	190	160	143	37	23	31	19	14	9	10	0.00	0.00
กระเสียว	390	299	259	66	22	57	19	17	6	7	0.00	0.02
ตะวันตก												
ศรีนครินทร์*	18,770	17,745	7,480	14,029	79	11,849	67	1,584	9	21	7.21	9.98
วชิราลงกรณ์*	11,000	8,860	5,848	6,100	69	3,780	43	768	9	13	10.70	10.18
ตะวันออก												
ขุนด่านปราการชล	225	224	219	66	29	100	44	95	42	43	1.97	0.12
คลองสิียด	450	420	390	50	12	61	14	31	7	8	0.72	0.05
บางพระ	127	117	105	41	35	17	15	5	4	5	0.63	0.22
หนองปลาไหล	206	164	150	90	55	125	76	111	68	74	0.62	0.00
ประแสร์	322	295	275	127	43	88	30	68	23	25	2.10	0.00
นฤปดินทรจินดา	338	295	276	83	28	113	38	94	32	34	2.44	0.00
ใต้												
แก่งกระจาน	900	710	645	499	70	237	33	172	24	27	3.13	2.17
ปราณบุรี	490	391	373	251	64	124	32	107	27	29	0.60	0.71
ราชประสงค์*	6,144	5,639	4,287	3,582	64	2,914	52	1,562	28	36	0.77	4.13
บลางง*	1,590	1,454	1,178	785	54	1,012	70	735	51	62	5.77	6.97

ต่ำกว่า 30 %
รวม 25 แห่ง

ตั้งแต่ 31 - 50%
รวม 8 แห่ง

ตั้งแต่ 51-80%
รวม 2 แห่ง

มากกว่า 80%
รวม 0 แห่ง



2.3 สภาพน้ำในอ่างเก็บน้ำ 4 เขื่อนหลักกลุ่มเจ้าพระยา (ข้อมูล วันที่ 21 ส.ค. 63)

สภาพน้ำในอ่างเก็บน้ำ ภูมิพล สิริกิติ์ แควน้อยฯ และป่าสักฯ วันที่ 21 สิงหาคม 2563

อ่างเก็บน้ำ	ปริมาณน้ำในอ่างฯ		ปริมาณน้ำใช้การได้		ปริมาณน้ำไหลลงอ่างฯ		ปริมาณน้ำระบาย		รับน้ำได้อีก	เปรียบเทียบน้ำใช้การ - น้อยกว่า / + มากกว่า ปี 2559
	ปี 2563	% ความจุ	ปริมาตรน้ำ	% ใช้การ	วันนี้	เมื่อวาน	วันนี้	เมื่อวาน		
ภูมิพล	4,215	31	415	4	7.04	11.49	8.00	6.00	9,247	-312
สิริกิติ์	4,162	44	1,312	20	60.60	73.94	15.19	10.84	5,348	-809
ภูมิพล+สิริกิติ์	8,378	36	1,728	11	67.64	85.43	23.19	16.84	14,594	-1,121
แควน้อยฯ	220	23	177	20	4.15	3.95	4.32	1.30	719	-143
ป่าสักชลสิทธิ์	67	7	64	7	0.00	0.00	1.73	0.43	893	-184
รวมทั้งหมด	8,665	35	1,969	11	71.79	89.38	29.24	18.57	16,206	-1,449

(หน่วย : ล้าน ลบ.ม.)

2.4 สถานการณ์น้ำลุ่มน้ำเจ้าพระยา

แม่น้ำปิง ปริมาณน้ำไหลผ่านที่สถานี P.17 อ.บรรพตพิสัย จ.นครสวรรค์ วัดได้ 27.00 ลบ.ม./วินาที (เมื่อวาน 35.00 ลบ.ม./วินาที) ต่ำกว่าตลิ่ง 5.72 เมตร มี**แนวโน้มลดลง**

แม่น้ำน่าน ปริมาณน้ำไหลผ่านที่สถานี N.67 อ.ชุมแสง จ.นครสวรรค์ วัดได้ 218.00 ลบ.ม./วินาที (เมื่อวาน 222.00 ลบ.ม./วินาที) ต่ำกว่าตลิ่ง 8.65 เมตร มี**แนวโน้มลดลง**

แม่น้ำเจ้าพระยา ปริมาณน้ำไหลผ่านที่สถานี C.2 อ.เมืองนครสวรรค์ วัดได้ 216.00 ลบ.ม./วินาที (เมื่อวาน 204.00 ลบ.ม./วินาที) ต่ำกว่าตลิ่ง 8.82 เมตร มี**แนวโน้มเพิ่มขึ้น** และมีปริมาณน้ำไหลผ่านท้ายเขื่อนเจ้าพระยา (C.13) ในอัตรา 60.00 ลบ.ม./วินาที (เมื่อวาน 60.00 ลบ.ม./วินาที) ไหลผ่านสถานีวัดน้ำ C.29A อ.บางไทร มีปริมาณน้ำไหลผ่านเฉลี่ย 60.00 ลบ.ม./วินาที (เมื่อวาน 60.00 ลบ.ม./วินาที)

2.5 สภาพน้ำในอ่างเก็บน้ำขนาดกลาง (ข้อมูล วันที่ 21 ส.ค. 63)

ข้อมูลวันที่ 21 สิงหาคม 2563															
สรุปอ่างขนาดกลางที่มีปริมาณในช่วง <=30 % และ >80 %															
<=30 %				31 - 50 %				>50-80%				>80 %			
ภาค	จำนวน	สขป.	จำนวน	ภาค	จำนวน	สขป.	จำนวน	ภาค	จำนวน	สขป.	จำนวน	ภาค	จำนวน	สขป.	จำนวน
เหนือ	39	1	7	เหนือ	18	1	4	เหนือ	11	1	3	เหนือ	7	1	1
		2	22			2	9			2	4			2	4
		3	1			3	3			3	1			3	0
		4	9			4	2			4	3			4	2
ตะวันออก เฉียงเหนือ	87	5	17	ตะวันออก เฉียงเหนือ	61	5	11	ตะวันออก เฉียงเหนือ	44	5	17	ตะวันออก เฉียงเหนือ	26	5	8
		6	25			6	14			6	8			6	5
		7	9			7	17			7	12			7	9
		8	36			8	19			8	7			8	4
ตะวันออก	14	9	14	ตะวันออก	15	9	15	ตะวันออก	15	9	15	ตะวันออก	7	9	7
กลาง	10	10	9	กลาง	6	10	6	กลาง	5	10	4	กลาง	1	10	0
		11	0			11	0			11	0			11	0
		12	1			12	0			12	1			12	1
ตะวันตก	3	13	3	ตะวันตก	2	13	2	ตะวันตก	2	13	2	ตะวันตก	0	13	0
ใต้	7	14	6	ใต้	20	14	9	ใต้	8	14	2	ใต้	4	14	0
		15	0			15	6			15	3			15	4
		16	1			16	5			16	2			16	0
		17	0			17	0			17	1			17	0
รวม	160	รวม	160	รวม	122	รวม	122	รวม	85	รวม	85	รวม	45	รวม	45

รวมทั้งหมด 412 แห่ง



2.6 การจัดสรรน้ำฤดูฝนปี 2563

อ่างเก็บน้ำ	แผน (ล้าน ลบ.ม.)	ผลการจัดสรร (ล้าน ลบ.ม.)	คงเหลือ (ล้าน ลบ.ม.)
ทั่วประเทศ (21 ส.ค. 63)	11,975	8,250 (69%)	3,725 (31%)
เจ้าพระยา (4 เขื่อน) (21 ส.ค. 63)	3,250	2,764 (85%)	486 (15%)

3. วิเคราะห์สถานการณ์

3.1 คาดการณ์ปริมาณฝนจากแบบจำลองบรรยากาศจากกรมอุตุนิยมวิทยา (3 วันล่วงหน้า)

- วันที่ 21 ส.ค. 63 (21 ส.ค. 63 เวลา 07.00 น. – 22 ส.ค. 63 เวลา 07.00 น.) มีฝนตกปานกลาง (10.1 – 35.0 มม.) บริเวณพื้นที่ ภาคเหนือ ภาคตะวันออกเฉียงเหนือ ภาคตะวันออก ภาคตะวันตก จ.พิษณุโลก จ.เพชรบูรณ์ จ.ลพบุรี จ.สระบุรี จ.กำแพงเพชร จ.อุทัยธานี จ.สุพรรณบุรี จ.นครปฐม กรุงเทพมหานคร จ.สมุทรปราการ จ.นครศรีธรรมราช จ.ตรัง จ.พัทลุง จ.สตูล จ.สงขลา จ.ยะลา จ.ปัตตานี และ จ.นราธิวาส มีฝนตกหนัก (35.1 – 90.0 มม.) บริเวณพื้นที่ จ.เชียงราย จ.พะเยา จ.ลำปาง จ.น่าน จ.เลย จ.หนองคาย จ.บึงกาฬ จ.นครพนม จ.สกลนคร จ.อุดรธานี จ.มุกดาหาร จ.ชัยภูมิ จ.สุรินทร์ จ.ศรีสะเกษ จ.อุบลราชธานี จ.ปราจีนบุรี จ.ระยอง จ.จันทบุรี จ.ตราด จ.พัทลุง จ.สตูล จ.ตรัง จ.สงขลา จ.ยะลา จ.ปัตตานี และ จ.นราธิวาส มีฝนตกหนักมาก (มากกว่า 90.0 มม.) บริเวณพื้นที่ จ.สงขลา จ.ยะลา และ จ.นราธิวาส

- วันที่ 22 ส.ค. 63 (22 ส.ค. 63 เวลา 07.00 น. – 23 ส.ค. 63 เวลา 07.00 น.) มีฝนตกปานกลาง (10.1 – 35.0 มม.) บริเวณพื้นที่ ภาคเหนือ ภาคกลาง ภาคตะวันออกเฉียงเหนือ ภาคตะวันตก ภาคตะวันออก จ.ชุมพร จ.พัทลุง จ.สงขลา จ.ปัตตานี จ.ยะลา และ จ.นราธิวาส มีฝนตกหนัก (35.1 – 90.0 มม.) บริเวณพื้นที่ ภาคเหนือ จ.สุโขทัย จ.พิษณุโลก จ.เพชรบูรณ์ จ.เลย จ.หนองคาย จ.บึงกาฬ จ.นครพนม จ.สกลนคร จ.อุดรธานี จ.หนองบัวลำภู จ.ขอนแก่น จ.ยโสธร จ.อำนาจเจริญ จ.อุบลราชธานี จ.ปัตตานี จ.ยะลา และ จ.นราธิวาส

- วันที่ 23 ส.ค. 63 (23 ส.ค. 63 เวลา 07.00 น. – 24 ส.ค. 63 เวลา 07.00 น.) มีฝนตกปานกลาง (10.1 – 35.0 มม.) บริเวณพื้นที่ ภาคเหนือ ภาคกลาง ภาคตะวันออกเฉียงเหนือ ภาคตะวันตก ภาคตะวันออก จ.ชุมพร จ.นครศรีธรรมราช จ.ตรัง จ.พัทลุง จ.สงขลา จ.ปัตตานี จ.ยะลา และ จ.นราธิวาส มีฝนตกหนัก (35.1 – 90.0 มม.) บริเวณพื้นที่ ภาคเหนือ จ.สุโขทัย จ.พิษณุโลก จ.หนองคาย จ.บึงกาฬ จ.นครพนม จ.อ่างทอง จ.พระนครศรีอยุธยา จ.สงขลา จ.ยะลา และ จ.ปัตตานี

3.2 คาดการณ์ปริมาณน้ำ (วันที่ 21 ส.ค.63)

คาดการณ์ปริมาณน้ำไหลผ่านลุ่มน้ำปิงที่สถานี P.17 อ.บรรพตพิสัย จ.นครสวรรค์ จะมีปริมาณน้ำไหลผ่าน 25.00 ลบ.ม./วินาที มี**แนวโน้มลดลง** ลุ่มน้ำน่านที่สถานี N.67 อ.ชุมแสง จ.นครสวรรค์ จะมีปริมาณน้ำไหลผ่าน 203.00 ลบ.ม./วินาที มี**แนวโน้มลดลง** โดยจะทำให้ในลุ่มน้ำเจ้าพระยาที่สถานี C.2 อ.เมืองนครสวรรค์ จ.นครสวรรค์ จะมีปริมาณน้ำไหลผ่าน 204.00 ลบ.ม./วินาที มี**แนวโน้มลดลง**

4. รายงานสถานการณ์ค่าความเค็ม (ข้อมูล วันที่ 21 ส.ค. 63 เวลา 07:00 น.)

แม่น้ำ	สถานีเฝ้าระวัง	เกณฑ์เฝ้าระวัง (กรัม/ลิตร)	ค่าความเค็ม (กรัม/ลิตร)
เจ้าพระยา	ประปาสำแล	0.25	0.29
ปราจีน-บางปะกง	บางกระเจ็ด	2.00	0.19
ท่าจีน	ปากคลองจินดา	0.75	0.30
แม่กลอง	ปากคลองดำเนินสะดวก	2.00	0.14

5. ข้อปฏิบัติ

1. แผนการระบายน้ำเขื่อนภูมิพล ระบายน้ำอัตราเฉลี่ยวันละ 8 ล้านลูกบาศก์เมตร (93 ลูกบาศก์เมตรต่อวินาที) เขื่อนสิริกิติ์ ระบายน้ำอัตราเฉลี่ยวันละ 21 ล้านลูกบาศก์เมตร (243 ลูกบาศก์เมตรต่อวินาที) เขื่อนแควน้อยบำรุงแดน ระบายน้ำอัตราเฉลี่ยวันละ 4.32 ล้านลูกบาศก์เมตร (15 ลูกบาศก์เมตรต่อวินาที) และเขื่อนป่าสักชลสิทธิ์ ระบายน้ำอัตราเฉลี่ยวันละ 0.43 ล้านลูกบาศก์เมตร (5 ลูกบาศก์เมตรต่อวินาที) กำหนดการรับน้ำเข้าพื้นที่แต่ละ สขป. ดังนี้

2. สขป.3 ควบคุมระดับน้ำเหนือเขื่อนนเรศวรให้อยู่ระหว่าง +46.30 ม.รทก. ถึง +46.80 ม.-รทก. ควบคุมปริมาณน้ำไหลผ่านสถานี N.5A ในอัตราไม่ต่ำกว่า 100 ลบ.ม.ต่อวิและควบคุมระดับน้ำเหนือ ปตร.มะขามสูง รวมถึงรับน้ำเข้าพื้นที่เพาะปลูกตามความเหมาะสม

3. สขป.4 รับน้ำเข้าพื้นที่เท่าที่จำเป็น สขป.3 และ สขป. 4 ควบคุมปริมาณน้ำให้ไหลผ่านสถานี C2 จังหวัดนครสวรรค์ ในอัตราไม่ต่ำกว่า 120 ลูกบาศก์เมตรต่อวินาที

4. สขป.10 รับน้ำเข้าพื้นที่ (รวมการสูบน้ำ) ผ่าน ปตร.มโนรมย์ ปตร.มหาราช คลองเล็กและอื่นๆ ในอัตรารวม 30 ลูกบาศก์เมตรต่อวินาที และควบคุมปริมาณน้ำไหลผ่านเขื่อนพระรามหกในอัตรา 5 ลูกบาศก์เมตรต่อวินาที และส่งน้ำเข้าพื้นที่ สขป.11 ผ่าน ปตร.พระศรีเสาวภาคและปตร.พระศรีศิลป์ อัตรา 8 - 10 ลูกบาศก์เมตรต่อวินาที และปิด - เปิด ปตร.คลองลัดโพธิ์ เพื่อชะลอความเค็มรุกตัว

5. สขป.12 และสขป.10 รักษากระดับน้ำเหนือเขื่อนเจ้าพระยาไม่ต่ำกว่า+ 14.00 ม.-รทก. ควบคุมปริมาณน้ำไหลผ่านเขื่อนเจ้าพระยาในอัตรา 60 ลูกบาศก์เมตรต่อวินาที รับน้ำเข้าระบบชลประทานผ่าน ปตร.พลเทพ และปตร.บรมธาตุ และคลองเล็ก รับน้ำเข้าพื้นที่ในอัตรารวม 35 ลูกบาศก์เมตรต่อวินาที สขป.12 ควบคุมปริมาณน้ำไหล ผ่าน ปตร.โพธิ์พระยา ในอัตรา 5 ลูกบาศก์เมตรต่อวินาที และส่งน้ำลงสู่พื้นที่ สขป.11 ผ่าน ปตร.ผักไห่ - เจ้าเจ็ด เท่าที่จำเป็น

6. สชป.10 และ 11 ลำเลียงน้ำเพื่อสนับสนุนการอุปโภค-บริโภค สำหรับผลิตน้ำประปา ของการประปาส่วนภูมิภาคสาขาบางคล้า สาขาฉะเชิงเทรา และสาขาบางปะกง ในพื้นที่จังหวัดฉะเชิงเทรา อย่างต่อเนื่อง

พื้นที่ตั้งแต่เดือนเมษายน 2563 จำนวน 265,000 ไร่ ข้อมูล ณ วันที่ 12 สิงหาคม 2563 จำนวน 166,460 ไร่ ขอให้ สชป.3 ประชาสัมพันธ์ชี้แจงให้งดเพาะปลูกต่อเนื่องเพื่อใช้พื้นที่เป็นที่รองรับน้ำหลากเพื่อป้องกันและบรรเทาอุทกภัย จังหวัดสุโขทัยและจังหวัดพิษณุโลก สำหรับพื้นที่ลุ่มต่ำ 12 ทุ่งตอนล่าง ที่เขตรกรอาศัย น้ำฝนและแหล่งน้ำในพื้นที่เพาะปลูกข้าว นาปี คาดว่า ในช่วงต่อไปจะมีพื้นที่ทยอยเก็บเกี่ยว ขอให้ สชป.10 , สชป.11 และ สชป.12 ประชาสัมพันธ์ชี้แจงให้งดเพาะปลูกต่อเนื่อง ทั้งนี้ เนื่องจากตามการคาดการณ์ของกรมอุตุนิยมวิทยา ในช่วงเดือนสิงหาคม 2563 ถึงเดือนกันยายน 2563 จะเข้าสู่ช่วงฝนชุกอย่างต่อเนื่องและฤดูน้ำหลาก หากทำการเพาะปลูกทำให้เกิดความเสียหายได้

7.แผนการระบายน้ำเขื่อนท่าทุ่งนาและเขื่อนวชิราลงกรณ ระบายน้ำอัตรารวม วันละ 22.00 ล้านลูกบาศก์เมตร (255 ลูกบาศก์เมตรต่อวินาที) กำหนดรับน้ำเข้าพื้นที่ ดังนี้

8. สชป.13 รับน้ำเข้าพื้นที่ตามความเหมาะสม