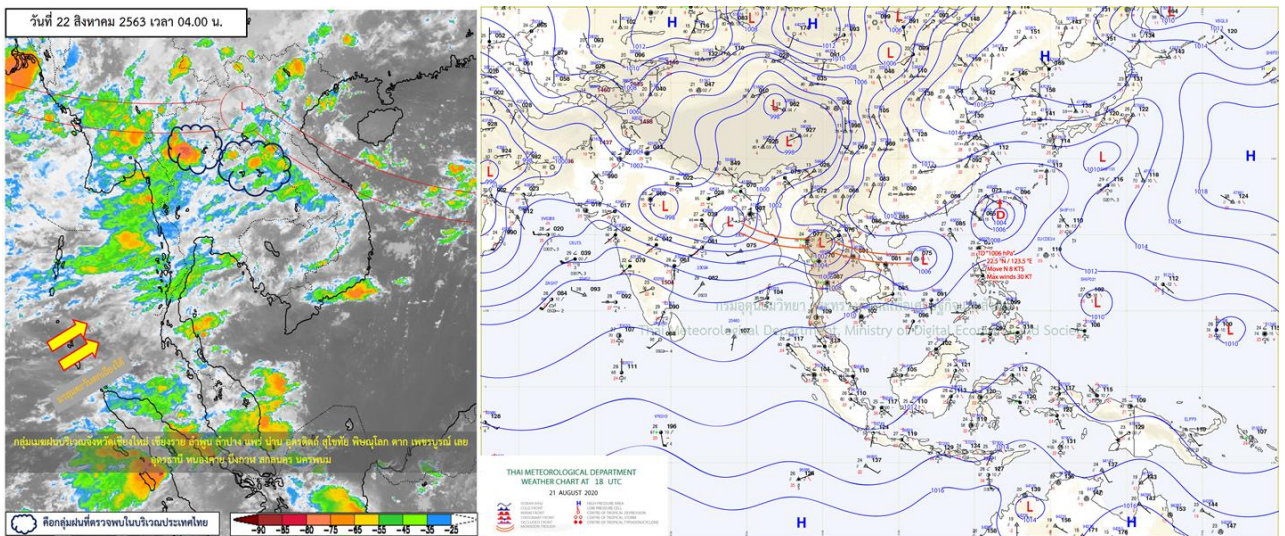




รายงานสรุปศูนย์ปฏิบัติการน้ำอัจฉริยะ
เรื่อง สถานการณ์น้ำและการเฝ้าระวัง
ประจำวันเสาร์ที่ 22 สิงหาคม พ.ศ. 2563

1. สภาพอากาศและปริมาณฝน

1.1 สภาพอากาศ (กรมอุตุนิยมวิทยา)



ร่องมรสุมกำลังแรงพาดผ่านภาคเหนือและภาคตะวันออกเฉียงเหนือตอนบน ประกอบกับมรสุมตะวันตกเฉียงใต้ยังคงพัดปกคลุมทะเลอันดามัน และประเทศไทย ลักษณะเช่นนี้ทำให้มีฝนตกหนักบางพื้นที่บริเวณภาคเหนือ ภาคตะวันออกเฉียงเหนือ ภาคกลาง และภาคตะวันออก กับมีฝนตกหนักมากบางแห่งในภาคเหนือ

1.2 สภาพฝน

ปริมาณฝนสูงสุด 5 อันดับ จากสำนักงานทรัพยากรน้ำแห่งชาติ เวลา 07.00 น. วันที่ 21 ส.ค.63 ถึงเวลา 07.00 น. วันที่ 22 ส.ค.63 ตามลำดับ ดังนี้

1. อ.เวียงสา จ.น่าน	วัดปริมาณฝนได้	225.0	มม.
2. อ.ล่อง จ.แพร่	วัดปริมาณฝนได้	197.0	มม.
3. อ.สูงเม่น จ.แพร่	วัดปริมาณฝนได้	182.8	มม.
4. อ.ร้องกวาง จ.แพร่	วัดปริมาณฝนได้	172.5	มม.
5. อ.แม่ทะ จ.ลำปาง	วัดปริมาณฝนได้	168.0	มม.

2. สถานการณ์น้ำท่าและสภาพน้ำในอ่างเก็บน้ำ

2.1 สถานการณ์น้ำท่าในลุ่มน้ำต่างๆ (ข้อมูล วันที่ 22 ส.ค. 63 เวลา 06.00 น.)

แม่น้ำ	สถานี	ที่ตั้งสถานี			ตลิ่ง ม.	ความจุ ม. ³ / วิ.	ระดับน้ำ ม.	ปริมาณน้ำ		ค่า(-) สูง(+) กว่าตลิ่ง	อยู่ใน เกณฑ์	แนวโน้ม
								วันนี้ ม. ³ / วิ.	เมื่อวาน ม. ³ / วิ.			
1. ปิง	P.1	สะพานนารัฐ	อำเภอเมือง	จังหวัดเชียงใหม่	3.70	445	1.43	35.90	27.00	-2.27	น้อย	เพิ่มขึ้น
	P.7A	สะพานบ้านห้วยยาง	อำเภอเมือง	จังหวัดกำแพงเพชร	5.34	3,000	0.28	73.71	67.84	-5.06	น้อย	เพิ่มขึ้น
	P.17	บ้านท่าจั่ว	อำเภอบรรพตพิสัย	จังหวัดนครสวรรค์	39.80	2,990	34.09	28.00	27.00	-5.71	น้อย	เพิ่มขึ้น
2. วัง	W.1C	สะพานเสตุวารี	อำเภอเมือง	จังหวัดลำปาง	5.20	651	1.17	70.75	6.10	-4.03	น้อย	ทรงตัว
3. ยม	Y.1C	สะพานบ้านน้ำโค้ง	อำเภอเมือง	จังหวัดแพร่	8.20	993	8.53	1067.50	140.50	0.33	ท่วม	เพิ่มขึ้น
4. น่าน	N.1	หน้าสำนักงานป่าไม้	อำเภอเมือง	จังหวัดน่าน	7.00	1,217	7.15	1253.75	311.50	0.15	ท่วม	เพิ่มขึ้น
	N.5A	สะพานเอกาทศรถ	อำเภอเมือง	จังหวัดพิษณุโลก	10.37	1,365	1.86	169.20	141.10	-8.51	น้อย	เพิ่มขึ้น
	N.67	สะพานบ้านเกษไชโย	อำเภอชุมแสง	จังหวัดนครสวรรค์	28.30	1,579	19.44	198.00	218.00	-8.86	น้อย	ลดลง
5. เจ้าพระยา	C.2	ค่ายจิรประวัติ	อำเภอเมือง	จังหวัดนครสวรรค์	26.20	3,590	17.30	202.00	216.00	-8.90	น้อย	ลดลง
	C.13	ท้ายเขื่อนเจ้าพระยา	อำเภอสรรพยา	จังหวัดชัยนาท	16.34	2,840	5.38	60.00	60.00	-10.96	น้อย	ทรงตัว
6. ป่าสัก	S.28	ท้ายเขื่อนป่าสักชลสิทธิ์	อำเภอพัฒนานิคม	จังหวัดลพบุรี	31.46	1,175	17.61	24.00	24.00	-13.85	น้อย	ทรงตัว
7. มูล	M.7	สะพานเสรีประชาธิปไตย	อำเภอเมือง	จังหวัดอุบลราชธานี	7.00	2,300	2.95	360.00	328.00	-4.05	ปกติ	เพิ่มขึ้น
8. ซี	E.20A	บ้านบ้านฟ้าหยาด	อำเภอมหาชนะชัย	จังหวัดยโสธร	10.00	1,220	6.15	383.20	368.80	-3.85	ปกติ	เพิ่มขึ้น
	B.9	บ้านสาระเห็ด	อำเภอท่ายาง	จังหวัดเพชรบุรี	6.60	355	2.30	12.50	18.75	-4.30	น้อย	ลดลง
	B.6A	สะพานท่าแกวียน	อำเภอแก่งกระจาน	จังหวัดเพชรบุรี	6.00	260	0.69	1.45	2.70	-5.31	น้อย	ลดลง
เพชรบุรี	B.15	สะพานเทศบาล	อำเภอเมือง	จังหวัดเพชรบุรี	5.40	150	1.31	16.20	24.80	-4.09	น้อย	ลดลง
10. ทะเลสาบสงขลา	X.44	คลองอู่ตะเภา	อำเภอหาดใหญ่	จังหวัดสงขลา	7.40	534	0.41	16.30	8.25	-6.99	น้อย	เพิ่มขึ้น
	X.170	บ้านคลองลำ	อำเภอสรีนครินทร์	จังหวัดพัทลุง	25.20	290	20.74	3.50	3.75	-4.46	น้อย	ลดลง
11. ภาคใต้ฝั่งตะวันออก	X.180	สะพานเทศบาล	อำเภอเมือง	จังหวัดชุมพร	3.80	193	0.42	27.60	31.80	-3.38	น้อย	ลดลง
	X.119A	สะพานลั่นตุ	อำเภอสุโขทัย	จังหวัดนครราชสีมา	8.20	203	6.98	136.50	158.00	-1.22	มาก	ลดลง
	X.53A	คลองชุมพร	อำเภอเมือง	จังหวัดชุมพร	9.30	143	2.60	4.00	4.50	-6.70	น้อย	ลดลง
	X.212	คลองหลังสวน	อำเภอหลังสวน	จังหวัดชุมพร	6.00	1,460	0.13	81.70	77.20	-5.87	น้อย	เพิ่มขึ้น
12 ภาคใต้ฝั่งตะวันตก	X.234	บ้านป่าหมาก	อำเภอเมือง	จังหวัดตรัง	6.40	426	1.72	77.00	56.00	-4.68	ปกติ	เพิ่มขึ้น

○ น้ำใช้การทั้งประเทศ (อ่างเก็บน้ำขนาดใหญ่) ณ วันที่ 22 สิงหาคม 2563

- ปี 2559 มีน้ำ 11,533 ล้าน ลบ.ม. คิดเป็น 24%
- ปี 2562 มีน้ำ 14,153 ล้าน ลบ.ม. คิดเป็น 30%
- ปี 2563 มีน้ำ 9,078 ล้าน ลบ.ม. คิดเป็น 19%
- ปี 2563 **น้อยกว่า** ปี 2559 จำนวน 2,455 ล้าน ลบ.ม.
- ปี 2563 **น้อยกว่า** ปี 2562 จำนวน 5,075 ล้าน ลบ.ม.

○ น้ำใช้การในลุ่มเจ้าพระยา ณ วันที่ 22 สิงหาคม 2563

- ปี 2559 มีน้ำ 3,567 ล้าน ลบ.ม. คิดเป็น 20%
- ปี 2562 มีน้ำ 2,072 ล้าน ลบ.ม. คิดเป็น 11%
- ปี 2563 มีน้ำ 2,061 ล้าน ลบ.ม. คิดเป็น 11%
- ปี 2563 **น้อยกว่า** ปี 2559 จำนวน 1,506 ล้าน ลบ.ม.
- ปี 2563 **น้อยกว่า** ปี 2562 จำนวน 11 ล้าน ลบ.ม.

2.2 สภาพน้ำใช้การในอ่างเก็บน้ำขนาดใหญ่ (ข้อมูล วันที่ 22 ส.ค. 63)

ภาค อ่างเก็บน้ำเขื่อน	ความจุ ที่ รณส. (ล้าน ม. ³)	ความจุ ที่ รณก. (ล้าน ม. ³)	ความจุน้ำ ใช้การ (ล้าน ม. ³)	ณ วันที่						ไหลลง วันนี้ (ล้าน ม. ³)	ระบาย วันนี้ (ล้าน ม. ³)	
				ปี2562		ปี2563						
				ปริมาตร (ล้าน ม. ³)	% รณก.	ปริมาตร (ล้าน ม. ³)	% รณก.	ปริมาตรใช้การ (ล้าน ม. ³)	% รณก.			% ใช้การ
เหนือ												
ภูมิพล*	13,462	13,462	9,662	4,569	34	4,221	31	421	3	4	13.53	8.00
สิริกิติ์*	10,508	9,510	6,660	3,998	42	4,251	45	1,401	15	21	110.62	20.94
แม่จัดสมบูรณ์ชล	323	265	253	102	39	108	41	96	36	38	1.65	0.03
แม่กวางอุดมธารา	295	263	249	62	24	99	38	85	32	34	5.41	1.04
กิวลม	106	106	103	63	60	48	45	45	42	43	6.68	0.75
กิวคองหมา	209	170	164	60	35	77	45	71	42	43	3.35	0.00
แควน้อยบำรุงแดน	1,080	939	896	169	18	220	23	177	19	20	4.32	4.32
แม่มอก	110	110	94	31	28	23	21	7	7	8	0.00	0.02
ตะวันออกเฉียงเหนือ												
ห้วยหลวง	136	136	129	32	24	39	28	32	24	25	0.66	0.11
น้ำอูน	780	520	475	214	41	221	43	176	34	37	2.63	0.13
น้ำพุง*	200	165	157	39	24	41	25	33	20	21	0.77	0.00
จุฬาราชบุรี*	181	164	127	41	25	56	34	19	12	15	0.05	0.00
อุบลรัตน์*	4,640	2,431	1,850	533	22	404	17	-177	-7	-10	5.91	0.30
ลำปาว	2,450	1,980	1,880	414	21	654	33	554	28	29	12.60	2.40
ลำตะคอง	445	314	292	140	45	93	30	70	22	24	0.30	0.17
ลำพระเพลิง	242	155	154	19	12	38	25	37	24	24	0.77	0.39
มูลบন	350	141	134	29	21	26	18	19	13	14	0.06	0.06
ลำแซะ	325	275	268	55	20	48	18	41	15	15	0.73	0.03
ลำนางรอง	197	121	118	15	12	20	16	16	14	14	0.33	0.17
สิรินธร*	1,966	1,966	1,135	1,156	59	1,173	60	341	17	30	4.80	0.00
กลาง												
ป่าสักชลสิทธิ์	960	960	957	31	3	65	7	62	6	6	0.00	1.74
ทับเสลา	190	160	143	36	23	31	19	14	9	10	0.00	0.00
กระเสียว	390	299	259	66	22	57	19	17	6	7	0.00	0.02
ตะวันตก												
ศรีนครินทร์*	18,770	17,745	7,480	14,047	79	11,846	67	1,581	9	21	11.23	10.02
วชิราลงกรณ์*	11,000	8,860	5,848	6,144	69	3,784	43	772	9	13	15.22	10.07
ตะวันออก												
ขุนด่านปราการชล	225	224	219	70	31	102	46	98	44	45	2.95	0.12
คลองสิียด	450	420	390	50	12	63	15	33	8	8	1.75	0.05
บางพระ	127	117	105	41	35	18	15	5	5	5	0.62	0.22
หนองปลาไหล	206	164	150	90	55	126	77	112	69	75	1.40	0.00
ประแสร์	322	295	275	128	43	89	30	69	23	25	1.37	0.00
นฤปดินทรจินดา	338	295	276	84	28	115	39	95	32	35	1.77	0.00
ใต้												
แก่งกระจาน	900	710	645	500	70	237	33	172	24	27	3.13	2.16
ปราณบุรี	490	391	373	251	64	124	32	107	27	29	0.19	0.19
รัชชประภา*	6,144	5,639	4,287	3,587	64	2,915	52	1,564	28	36	4.11	2.57
บางยาง*	1,590	1,454	1,178	784	54	1,010	69	734	50	62	5.74	6.95

ต่ำกว่า 30 %
รวม 25 แห่ง

ตั้งแต่ 31 - 50%
รวม 8 แห่ง

ตั้งแต่ 51-80%
รวม 2 แห่ง

มากกว่า 80%
รวม 0 แห่ง



2.3 สภาพน้ำในอ่างเก็บน้ำ 4 เขื่อนหลักกลุ่มเจ้าพระยา (ข้อมูล วันที่ 22 ส.ค. 63)

สภาพน้ำในอ่างเก็บน้ำ ภูมิพล สิริกิติ์ แควน้อยฯ และป่าสักฯ วันที่ 22 สิงหาคม 2563

อ่างเก็บน้ำ	ปริมาณน้ำในอ่างฯ		ปริมาณน้ำที่ใช้การได้		ปริมาณน้ำไหลลงอ่างฯ		ปริมาณน้ำระบาย		รับน้ำได้อีก ปี 2563	เปรียบเทียบน้ำใช้การ - น้อยกว่า / + มากกว่า ปี 2559
	ปี 2563	% ความจุ	ปริมาณน้ำ	% ใช้การ	วันนี้	เมื่อวาน	วันนี้	เมื่อวาน		
ภูมิพล	4,221	31	421	4	13.53	7.04	8.00	8.00	9,241	-316
สิริกิติ์	4,251	45	1,401	21	110.62	60.60	20.94	15.19	5,259	-868
ภูมิพล+สิริกิติ์	8,472	37	1,822	11	124.15	67.64	28.94	23.19	14,500	-1,184
แควน้อยฯ	220	23	177	20	4.32	4.15	4.32	4.32	719	-140
ป่าสักชลสิทธิ์	65	7	62	6	0.00	0.00	1.74	1.73	895	-183
รวมทั้งหมด	8,757	35	2,061	11	128.47	71.79	35.00	29.24	16,114	-1,507

(หน่วย : ล้าน ลบ.ม.)

2.4 สถานการณ์น้ำลุ่มน้ำเจ้าพระยา

แม่น้ำปิง ปริมาณน้ำไหลผ่านที่สถานี P.17 อ.บรรพตพิสัย จ.นครสวรรค์ วัดได้ 28.00 ลบ.ม./วินาที (เมื่อวาน 27.00 ลบ.ม./วินาที) ต่ำกว่าตลิ่ง 5.71 เมตร **มีแนวโน้มเพิ่มขึ้น**

แม่น้ำน่าน ปริมาณน้ำไหลผ่านที่สถานี N.67 อ.ชุมแสง จ.นครสวรรค์ วัดได้ 198.00 ลบ.ม./วินาที (เมื่อวาน 218.00 ลบ.ม./วินาที) ต่ำกว่าตลิ่ง 8.86 เมตร **มีแนวโน้มลดลง**

แม่น้ำเจ้าพระยา ปริมาณน้ำไหลผ่านที่สถานี C.2 อ.เมืองนครสวรรค์ วัดได้ 202.00 ลบ.ม./วินาที (เมื่อวาน 216.00 ลบ.ม./วินาที) ต่ำกว่าตลิ่ง 8.90 เมตร **มีแนวโน้มลดลง** และมีปริมาณน้ำไหลผ่านท้ายเขื่อนเจ้าพระยา (C.13) ในอัตรา 60.00 ลบ.ม./วินาที (เมื่อวาน 60.00 ลบ.ม./วินาที) ไหลผ่านสถานีวัดน้ำ C.29A อ.บางไทร มีปริมาณน้ำไหลผ่านเฉลี่ย 60.00 ลบ.ม./วินาที (เมื่อวาน 60.00 ลบ.ม./วินาที)

2.5 สภาพน้ำในอ่างเก็บน้ำขนาดกลาง (ข้อมูล วันที่ 22 ส.ค. 63)

ข้อมูลวันที่ 22 สิงหาคม 2563															
สรุปอ่างขนาดกลางที่มีปริมาณในช่วง <=30 % และ >80 %															
<=30 %				31 - 50 %				>50-80%				>80 %			
ภาค	จำนวน	สขป.	จำนวน	ภาค	จำนวน	สขป.	จำนวน	ภาค	จำนวน	สขป.	จำนวน	ภาค	จำนวน	สขป.	จำนวน
เหนือ	38	1	7	เหนือ	19	1	4	เหนือ	10	1	3	เหนือ	8	1	1
		2	21			2	10			2	3			2	5
		3	1			3	3			3	1			3	0
		4	9			4	2			4	3			4	2
ตะวันออก เฉียงเหนือ	85	5	17	ตะวันออก เฉียงเหนือ	59	5	10	ตะวันออก เฉียงเหนือ	45	5	17	ตะวันออก เฉียงเหนือ	29	5	9
		6	25			6	12			6	10			6	5
		7	9			7	16			7	11			7	11
		8	34			8	21			8	7			8	4
ตะวันออก	14	9	14	ตะวันออก	15	9	15	ตะวันออก	15	9	15	ตะวันออก	7	9	7
กลาง	10	10	9	กลาง	5	10	5	กลาง	6	10	5	กลาง	1	10	0
		11	0			11	0			11	0			11	0
		12	1			12	0			12	1			12	1
ตะวันตก	3	13	3	ตะวันตก	2	13	2	ตะวันตก	2	13	2	ตะวันตก	0	13	0
ใต้	8	14	6	ใต้	19	14	9	ใต้	8	14	2	ใต้	4	14	0
		15	1			15	5			15	3			15	4
		16	1			16	5			16	2			16	0
		17	0			17	0			17	1			17	0
รวม	158	รวม	158	รวม	119	รวม	119	รวม	86	รวม	86	รวม	49	รวม	49

รวมทั้งหมด 412 แห่ง



2.6 การจัดสรรน้ำฤดูฝนปี 2563

อ่างเก็บน้ำ	แผน (ล้าน ลบ.ม.)	ผลการจัดสรร (ล้าน ลบ.ม.)	คงเหลือ (ล้าน ลบ.ม.)
ทั่วประเทศ (22 ส.ค. 63)	11,975	8,345 (70%)	3,630 (30%)
เจ้าพระยา (4 เขื่อน) (22 ส.ค. 63)	3,250	2,801 (86%)	449 (14%)

3. วิเคราะห์สถานการณ์

3.1 คาดการณ์ปริมาณฝนจากแบบจำลองบรรยากาศจากกรมอุตุนิยมวิทยา (3 วันล่วงหน้า)

- วันที่ 22 ส.ค. 63 (22 ส.ค. 63 เวลา 07.00 น. – 23 ส.ค. 63 เวลา 07.00 น.) มีฝนตกปานกลาง (10.1 – 35.0 มม.) บริเวณพื้นที่ ภาคเหนือ ภาคตะวันออกเฉียงเหนือ ภาคกลาง ภาคตะวันออก ภาคตะวันตก จ.ชุมพร จ.ระนอง จ.นครศรีธรรมราช จ.พัทลุง จ.สตูล จ.สงขลา จ.ยะลา และ จ.ปัตตานี มีฝนตกหนัก (35.1 – 90.0 มม.) บริเวณพื้นที่ จ.แม่ฮ่องสอน จ.เชียงใหม่ จ.แพร่ จ.น่าน จ.พิษณุโลก จ.ปราจีนบุรี จ.จันทบุรี จ.ตราด และจ.นราธิวาส มีฝนตกหนักมาก (มากกว่า 90.0 มม.) บริเวณพื้นที่ จ.ตาก

- วันที่ 23 ส.ค. 63 (23 ส.ค. 63 เวลา 07.00 น. – 24 ส.ค. 63 เวลา 07.00 น.) มีฝนตกปานกลาง (10.1 – 35.0 มม.) บริเวณพื้นที่ ภาคเหนือ ภาคตะวันออกเฉียงเหนือ ภาคกลาง ภาคตะวันออก ภาคตะวันตก จ.ชุมพร จ.นครศรีธรรมราช จ.พัทลุง จ.สงขลา จ.ยะลา จ.ปัตตานี และ จ.นราธิวาส มีฝนตกหนัก (35.1 – 90.0 มม.) บริเวณพื้นที่ จ.แม่ฮ่องสอน จ.เชียงใหม่ จ.เชียงราย จ.ลำปาง จ.ตาก จ.เพชรบูรณ์ จ.บึงกาฬ และ จ.นครพนม

- วันที่ 24 ส.ค. 63 (24 ส.ค. 63 เวลา 07.00 น. – 25 ส.ค. 63 เวลา 07.00 น.) มีฝนตกปานกลาง (10.1 – 35.0 มม.) บริเวณพื้นที่ ภาคเหนือ ภาคตะวันตก ภาคใต้ จ.พิษณุโลก จ.เพชรบูรณ์ จ.เลย จ.ชัยภูมิ จ.ขอนแก่น จ.หนองบัวลำภู อ.อุดรธานี จ.หนองคาย จ.บึงกาฬ จ.นครพนม จ.สกลนคร จ.กาฬสินธุ์ จ.มุกดาหาร จ.อุบลราชธานี จ.ศรีสะเกษ จ.สุรินทร์ จ.อุทัยธานี จ.ชัยนาท จ.สุพรรณบุรี และ จ.ตราด

3.2 คาดการณ์ปริมาณน้ำ (วันที่ 23 ส.ค.63)

คาดการณ์ปริมาณน้ำไหลผ่านลุ่มน้ำปิงที่สถานี P.17 อ.บรรพตพิสัย จ.นครสวรรค์ จะมีปริมาณน้ำไหลผ่าน 30.00 ลบ.ม./วินาที **มีแนวโน้มเพิ่มขึ้น** ลุ่มน้ำน่านที่สถานี N.67 อ.ชุมแสง จ.นครสวรรค์ จะมีปริมาณน้ำไหลผ่าน 190.00 ลบ.ม./วินาที **มีแนวโน้มลดลง** โดยจะทำให้ในลุ่มน้ำเจ้าพระยาที่สถานี C.2 อ.เมืองนครสวรรค์ จ.นครสวรรค์ จะมีปริมาณน้ำไหลผ่าน 193.00 ลบ.ม./วินาที **มีแนวโน้มลดลง**

4. รายงานสถานการณ์ค่าความเค็ม (ข้อมูล วันที่ 22 ส.ค. 63 เวลา 07:00 น.)

แม่น้ำ	สถานีเฝ้าระวัง	เกณฑ์เฝ้าระวัง (กรัม/ลิตร)	ค่าความเค็ม (กรัม/ลิตร)
เจ้าพระยา	ประปาสำแล	0.25	0.28
ปราจีน-บางปะกง	บางกระเจ็ด	2.00	0.20
ท่าจีน	ปากคลองจินดา	0.75	0.31
แม่กลอง	ปากคลองดำเนินสะดวก	2.00	0.14

5. ข้อปฏิบัติ

1. แผนการระบายน้ำเขื่อนภูมิพล ระบายน้ำอัตราเฉลี่ยวันละ 8 ล้านลูกบาศก์เมตร (93 ลูกบาศก์เมตรต่อวินาที) เขื่อนสิริกิติ์ ระบายน้ำอัตราเฉลี่ยวันละ 27 ล้านลูกบาศก์เมตร (313 ลูกบาศก์เมตรต่อวินาที) เขื่อนแควน้อยบำรุงแดน ระบายน้ำอัตราเฉลี่ยวันละ 4.32 ล้านลูกบาศก์เมตร (50 ลูกบาศก์เมตรต่อวินาที) และเขื่อนป่าสักชลสิทธิ์ ระบายน้ำอัตราเฉลี่ยวันละ 0.43 ล้านลูกบาศก์เมตร (5 ลูกบาศก์เมตรต่อวินาที) กำหนดการรับน้ำเข้าพื้นที่แต่ละ สขป. ดังนี้

2. สขป.3 ควบคุมระดับน้ำเหนือเขื่อนนเรศวรให้อยู่ระหว่าง +46.30 ม.รทก. ถึง +46.80 ม.รทก. ควบคุมปริมาณน้ำไหลผ่านสถานี N.5A ในอัตราไม่ต่ำกว่า 100 ลบ.ม.ต่อวิและควบคุมระดับน้ำเหนือ ปตร.มะขามสูง รวมถึงรับน้ำเข้าพื้นที่เพาะปลูกตามความเหมาะสม

3. สขป.4 รับน้ำเข้าพื้นที่เท่าที่จำเป็น สขป.3 และ สขป. 4 ควบคุมปริมาณน้ำให้ไหลผ่านสถานี C2 จังหวัดนครสวรรค์ ในอัตราไม่ต่ำกว่า 120 ลูกบาศก์เมตรต่อวินาที

4. สขป.10 รับน้ำเข้าพื้นที่ (รวมการสูบน้ำ) ผ่าน ปตร.มโนรมย์ ปตร.มหาราช คลองเล็กและอื่นๆ ในอัตรารวม 30 ลูกบาศก์เมตรต่อวินาที และควบคุมปริมาณน้ำไหลผ่านเขื่อนพระรามหกในอัตรา 5 ลูกบาศก์เมตรต่อวินาที และส่งน้ำเข้าพื้นที่ สขป.11 ผ่าน ปตร.พระศรีเสาวภาคและปตร.พระศรีศิลป์ อัตรา 8 - 10 ลูกบาศก์เมตรต่อวินาที และปิด - เปิด ปตร.คลองลาดโพธิ์ เพื่อชะลอความเค็มรุกตัว

5. สขป.12 และสขป.10 รักษาระดับน้ำเหนือเขื่อนเจ้าพระยาไม่ต่ำกว่า+ 14.00 ม.รทก. ควบคุมปริมาณน้ำไหลผ่านเขื่อนเจ้าพระยาในอัตรา 60 ลูกบาศก์เมตรต่อวินาที รับน้ำเข้าระบบชลประทานผ่าน ปตร.พลเทพ และปตร.บรมธาตุ และคลองเล็ก รับน้ำเข้าพื้นที่ในอัตรารวม 35 ลูกบาศก์เมตรต่อวินาที สขป.12 ควบคุมปริมาณน้ำไหล ผ่าน ปตร.โพธิ์พระยา ในอัตรา 5 ลูกบาศก์เมตรต่อวินาที และส่งน้ำลงสู่พื้นที่ สขป.11 ผ่าน ปตร.ผักไห่ - เจ้าเจ็ด เท่าที่จำเป็น

6. สขป.10 และ 11 ลำเลียงน้ำเพื่อสนับสนุนการอุปโภค-บริโภค สำหรับผลิตน้ำประปา ของการประปาส่วนภูมิภาคสาขาบางคล้า สาขาฉะเชิงเทรา และสาขาบางปะกง ในพื้นที่จังหวัดฉะเชิงเทรา อย่างต่อเนื่อง

พื้นที่ตั้งแต่เดือนเมษายน 2563 จำนวน 265,000 ไร่ ข้อมูล ณ วันที่ 12 สิงหาคม 2563 จำนวน 166,460 ไร่ ขอให้ สขป.3 ประชาสัมพันธ์ชี้แจงให้เกษตรกรปลูกต่อเนื่องเพื่อใช้พื้นที่เป็นที่รองรับน้ำหลากเพื่อป้องกันและบรรเทาอุทกภัย จังหวัดสุโขทัยและจังหวัดพิษณุโลก สำหรับพื้นที่ลุ่มต่ำ 12 ทุ่งตอนล่าง ที่เกษตรกรอาศัย

น้ำฝนและแหล่งน้ำในพื้นที่เพาะปลูกข้าว นาปี คาดว่า ในช่วงต่อไปจะมีพื้นที่ทยอยเก็บเกี่ยว ขอให้ สขป.10 , สขป.11 และ สขป.12 ประชาสัมพันธ์ชี้แจงให้เกษตรกรปลูกต่อเนื่อง ทั้งนี้ เนื่องจากตามการคาดการณ์ของกรมอุตุนิยมวิทยา ในช่วงเดือนสิงหาคม 2563 ถึงเดือนกันยายน 2563 จะเข้าสู่ช่วงฝนชุกอย่างต่อเนื่องและฤดูน้ำหลาก หากทำการเพาะปลูกทำให้เกิดความเสียหายได้

7.แผนการระบายน้ำเขื่อนท่าทุ่งนาและเขื่อนวชิราลงกรณ ระบายน้ำอัตรารวม วันละ 22.00 ล้านลูกบาศก์เมตร (255 ลูกบาศก์เมตรต่อวินาที) กำหนดรับน้ำเข้าพื้นที่ ดังนี้

8. สขป.13 รับน้ำเข้าพื้นที่ตามความเหมาะสม

6. สถานการณ์อุทกภัย

6.1 สถานการณ์อุทกภัย รวม 5 จังหวัด ได้แก่ จังหวัดลำปาง แพร่ น่าน ร้อยเอ็ด และสกลนคร

7.กิจกรรมและการให้ความช่วยเหลือของกรมชลประทาน

7.1 สถานการณ์ภัยแล้ง ปี 2562/63

โครงการจ้างแรงงานชลประทาน เพื่อช่วยเหลือเกษตรกร ประจำปีงบประมาณ 2563 แผนจำนวน 88,838 บาท เริ่มตั้งแต่เดือนมีนาคม 2563 ปัจจุบัน ณ วันที่ 14 สิงหาคม 8 จ้างแรงงานไปแล้ว 25636,897 คน คิดเป็นร้อยละ 97.82

7.2 สถานการณ์อุทกภัย

1. จังหวัดลำปาง

เกิดฝนตกหนัก ในเขต อ.เมืองปาน จ.ลำปาง วัดปริมาณฝนได้ 47.2 มม. ทำให้เกิดน้ำป่าไหลหลากเข้าท่วมบ้านเรือน ทรัพย์สิน พื้นที่การเกษตร และสิ่งสาธารณประโยชน์ได้รับผลกระทบเสียหายบางส่วน ในพื้นที่ อ.เมืองปานรวม 2 ตำบล 2 หมู่บ้าน ได้แก่ ต.เมืองปาน และ ต.บ้านขอ **ปัจจุบันสถานการณ์กลับเข้าสู่ภาวะปกติ**



2. จังหวัดแพร่

เกิดฝนตกต่อเนื่องในพื้นที่จังหวัดแพร่ เนื่องจากร่องมรสุมพาดผ่านช่องทางตอนบนของประเทศ ทำให้สถานการณ์น้ำในลำห้วยแม่แคม เกิดน้ำป่าไหลหลากเข้าท่วมพื้นที่บ้านเรือนราษฎรในหมู่บ้านถิ่น มีพื้นที่เกษตรกรที่อยู่ริมตลิ่งได้รับความเสียหายบางส่วน ลำห้วยแม่สาย-แม่ก้อน มีน้ำป่าไหลหลากเข้าท่วมพื้นที่การเกษตรและ

บ้านเรือนราษฎรในหมู่บ้านป่าแดง หมู่ที่ 3 และ 5 ต.ป่าแดง อ.เมือง จ.แพร่ **โครงการชลประทานแพร่ได้เตรียมพร้อมเครื่องจักรเครื่องมือและเจ้าหน้าที่คอยให้ความช่วยเหลือในพื้นที่ที่ได้รับผลกระทบจากพายุดังกล่าว**

แนวโน้มและการคาดการณ์

- สถานีวัดน้ำท่า Y.1C อ.เมือง จ.แพร่ เมื่อเวลา 06.00 น. วัดระดับน้ำได้ 8.53 ม.(รสม.) สูงกว่าตลิ่ง +0.33 ม. ตลิ่งสูง 8.20 ม. **แนวโน้มเพิ่มขึ้น** (ระดับน้ำเริ่มล้นตลิ่งวันที่ 22 ส.ค.63 เวลา 05.00 น.)

3. จังหวัดน่าน

เนื่องจากร่องมรสุมพาดผ่านช่วงทางตอนบนของประเทศ ทำให้เกิดฝนตกหนักหลายพื้นที่ของจังหวัดน่าน โดยปริมาณฝนวัดได้ ที่อ.แม่จริม 99.5 มม. อ.บ่อเกลือ 90.0 มม. อ.ภูเพียง 97.6 มม. และอ.เวียงสา 96.6 มม. ทำให้เกิดปริมาณน้ำในลำน้ำเพิ่มสูงขึ้น เข้าท่วมพื้นที่ลุ่มต่ำในพื้นที่ต่างๆ ดังนี้

1) **อำเภอเฉลิมเกียรติ** ได้แก่ ตำบลขุนน่าน ดินสไลด์ด้าน back slope ปิดทับผิวทางจราจร การจราจรไม่สามารถผ่านได้ เส้นทางหมายเลข ๑๐๘๑ - ๐๑๐๓ บ่อเกลือ - เฉลิมเกียรติ กม.๑๑๒+๓๕๐ - ๑๑๒+๙๗๕ เบื้องต้นเจ้าหน้าที่หมวดการทางเฉลิมเกียรติ ได้ติดตั้งป้ายเตือนและเคลื่อนย้ายเครื่องจักรเข้าดำเนินการแก้ไข

2) **อำเภอเวียงสา** ได้แก่ ตำบลน้ำมวบ น้ำป่าไหลหลากและน้ำล้นตลิ่งจากลำน้ำมวบเข้าท่วมบ้านเรือนราษฎร บ้านน้ำมวบ หมู่ที่ ๑ บ้านเรือนราษฎรได้รับความเสียหาย จำนวน ๒๒ ครัวเรือน และพื้นที่การเกษตรได้รับความเสียหายเป็นจำนวนมาก นายกองค้การบริหารส่วนตำบลน้ำมวบ ได้ดำเนินการนำรถบรรทุกน้ำเอนกประสงค์เข้าช่วยเหลือชำระล้าง บ้านเรือนประชาชนผู้ประสบภัยแล้ว **ปัจจุบันสถานการณ์กลับเข้าสู่ภาวะปกติ**

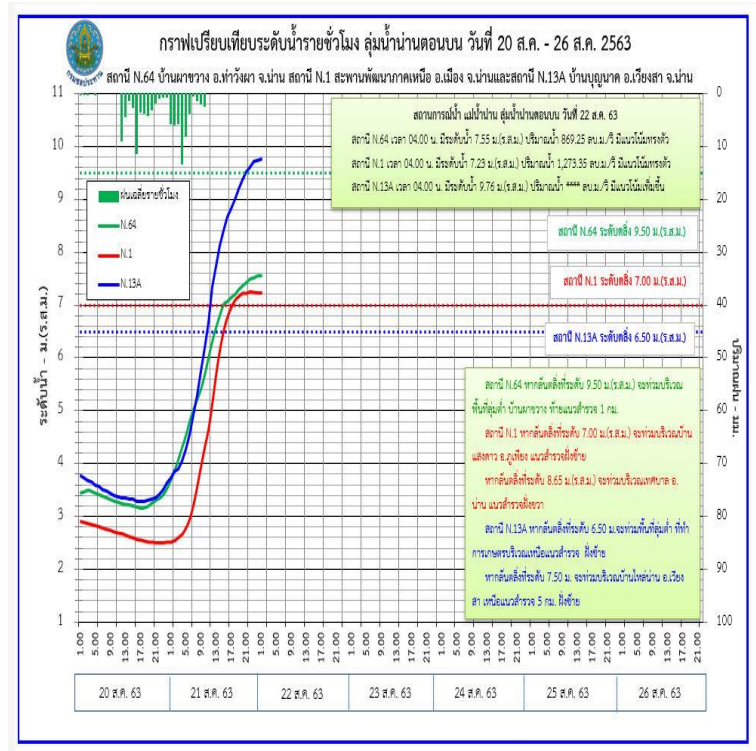
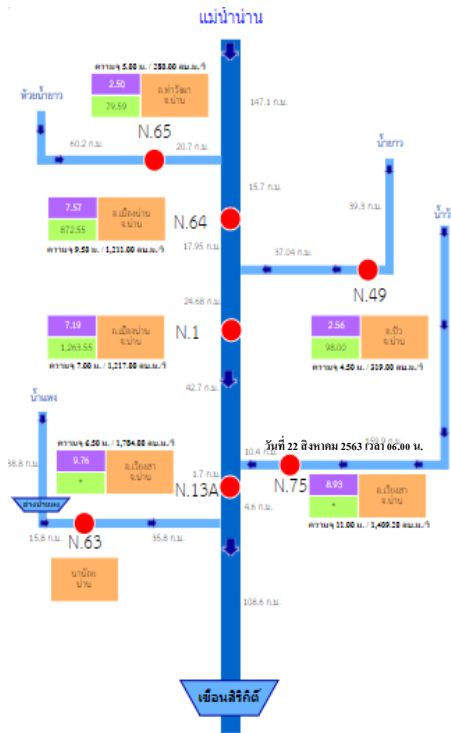
3) **อำเภอเมืองน่าน** ได้แก่ ตำบลสวก หมู่ที่ ๕ ,๗ ,๑๑ ,๑๓ บ้านเรือนราษฎรได้รับความเสียหาย จำนวน ๖๐ ครัวเรือน ประชาชนได้รับผลกระทบ จำนวน ๖๐ ราย

4) **อำเภอภูเพียง** ได้แก่ ตำบลเมืองจั้ง บ้านเมืองหลวง หมู่ที่ ๔ บ้านเรือนราษฎรได้รับความเสียหาย ๓ ครัวเรือน ผู้ได้รับผลกระทบเบื้องต้น จำนวน ๘ ราย

แนวโน้มและการคาดการณ์

- สถานีวัดน้ำท่า N.1 อ.เมือง จ.น่าน เมื่อเวลา 04.00 น. วัดระดับน้ำได้ 7.23 ม.(รสม.) สูงกว่าตลิ่ง +0.23 ม. ตลิ่งสูง 7.00 ม. **แนวโน้มทรงตัว**

- สถานีวัดน้ำท่า N.13A อ.เวียงสา จ.น่าน เมื่อเวลา 04.00 น. วัดระดับน้ำได้ 9.76 ม.(รสม.) สูงกว่าตลิ่ง 2.67 ม. ตลิ่งสูง 7.09 ม. (ตลิ่งต่ำ) **แนวโน้มเพิ่มขึ้น**



4. จังหวัดร้อยเอ็ด

เกิดฝนตกหนักในเขตลุ่มน้ำยังตอนบนจังหวัดกาฬสินธุ์ และ ลุ่มน้ำยังตอนล่างจังหวัดร้อยเอ็ด โดยค่าเฉลี่ยฝนสะสม ระหว่างวันที่ 11 – 15 ส.ค. 63 เท่ากับ 61.1 มม. ส่งผลให้ระดับน้ำในลุ่มน้ำยังตอนล่างเพิ่มสูงขึ้นและมีพื้นที่น้ำท่วมเขต อ.เสลภูมิ จ.ร้อยเอ็ด รวม 7 ตำบล พื้นที่ 9,910 ไร่ ประกอบด้วย ต.บึงเกลือ มีพื้นที่น้ำท่วม 3,220 ไร่, ต.ภูเงิน มีพื้นที่น้ำท่วม 2,050 ไร่, ต.วังหลวง มีพื้นที่น้ำท่วม 1,580 ไร่, ต.ขวาว มีพื้นที่น้ำท่วม 1,880 ไร่, ต.เหล่าน้อย มีพื้นที่น้ำท่วม 720 ไร่, ต.เมืองไพร มีพื้นที่น้ำท่วม 340 ไร่ และ ต.ศรีวิสัย มีพื้นที่น้ำท่วม 120 ไร่

แนวโน้มและการคาดการณ์

- สถานี E.92 บ้านท่างาม อ.เสลภูมิ จ.ร้อยเอ็ด เมื่อเวลา 22.00 น. วัดระดับน้ำได้ 8.50 ม.(รสม.) ต่ำกว่าตลิ่ง -0.30 ม. ตลิ่งสูง 8.80 ม. **แนวโน้มลดลง** (ระดับน้ำสูงสุด 9.07 ม. เมื่อเวลา 03.00 น. ของวันที่ 19 ส.ค.63)

โครงการชลประทานร้อยเอ็ดบริหารจัดการสถานการณ์น้ำในพื้นที่ ดังนี้

1. วางแผนตัดยอดระบายน้ำที่ประตูระบายน้ำในระบบ สามารถตัดยอดระบายน้ำสูงสุดได้รวม 40 ลบ.ม./วินาที และสามารถนำเข้าไปเก็บในแก้มลิง จำนวน 3 แห่ง ได้แก่ บึงบ่อแก บึงเกลือ และกุดปลาคูณ ทั้งนี้ได้ทำการเรียงหินป้องกันกัดเซาะจากการตัดยอดน้ำด้านท้ายน้ำด้วย
2. บูรณาการจัดจราจรน้ำชี-น้ำยัง ร่วมกับสำนักงานชลประทานที่ 6 และ สำนักงานชลประทานที่ 7 โดยการเปิดบานระบายน้ำพร่องน้ำในเขื่อนยโสธรและเขื่อนธาตุน้อย วั้รองรับปริมาณน้ำที่จะไหลมาสมทบจากน้ำยังตอนบนด้วย หากไม่มีฝนตกลงมาเพิ่มคาดว่ามวลน้ำจะไหลลงแม่น้ำชี และบางส่วนจะถูกผันเข้าไปเก็บกักไว้ตามแก้มลิงและแหล่งน้ำธรรมชาติ

3. สนับสนุนเครื่องจักร-เครื่องมือในพื้นที่ โดยเตรียมเครื่องสูบน้ำ 27 เครื่อง, เครื่องผลักดันน้ำ 13 เครื่อง, กระสอบบรรจุทราย 12,000 กระสอบ, ก่อ Mattress ขนาด $2 \times 4 \times 0.3$ ม.,หินใหญ่,เสาเข็มพืด(Sheet pile),เครื่องจักร เครื่องมือและบุคลากรเฝ้าระวังตลอดแนวผนังกันน้ำยัง

4. ติดตั้งเครื่องผลักดันน้ำ ท้ายฝายบางบ้านท่าลาด จำนวน 10 เครื่อง

5. แจ่งเตือนภัยไปยังพื้นที่ที่น้ำล้นตลิ่งฝั่งซ้าย และเฝ้าระวังสถานการณ์อย่างใกล้ชิดตลอด 24 ชั่วโมง



5. จังหวัดสกลนคร

เกิดฝนตกหนักเมื่อวันที่ 19 - 20 สิงหาคม 2563 เนื่องจากอิทธิพลของพายุ ฮีโกส บริเวณอ.ส่องดาว อ.สว่างแดนดิน และอ.วาริชภูมิ ทำให้ลำน้ำยามและห้วยปลาหางที่เป็นลำห้วยรับน้ำได้ล้นตลิ่งเข้าท่วมพื้นที่การเกษตรบริเวณ บ.สร้างแป้น ต.แวง อ.สว่างแดนดิน และ บ.โพนแพง ต.ม่วงไข่ อ.พังโคน พื้นที่น้ำท่วมประมาณ 800 ไร่ ระดับน้ำท่วมประมาณ 1.00 ม. **ปัจจุบันสถานการณ์น้ำท่วมมีแนวโน้มทรงตัว สถานการณ์จะเข้าสู่ภาวะปกติภายใน 2-3 วัน**

โครงการชลประทานสกลนคร ใช้เครื่องจักรขุดคันดินคลอง LMC ช่วง กม.2+500 เพื่อช่วยระบายน้ำออกจากพื้นที่และเตรียมพร้อมเครื่องสูบน้ำขนาด 8 นิ้ว จำนวน 3 เครื่อง (ปัจจุบันปริมาณน้ำลดลงชั่วโมงละประมาณ 5 ซม.) และได้ทำการเปิดประตูระบายน้ำโครงการห้วยปลาหางตอนล่าง จำนวน 3 บาน

