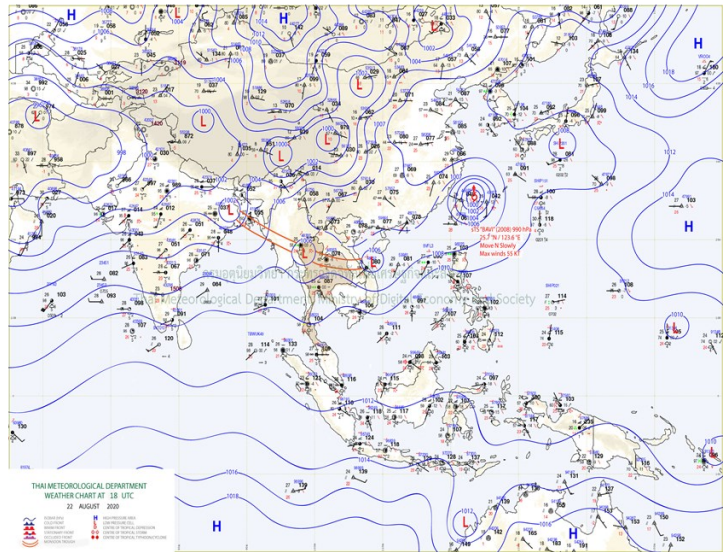
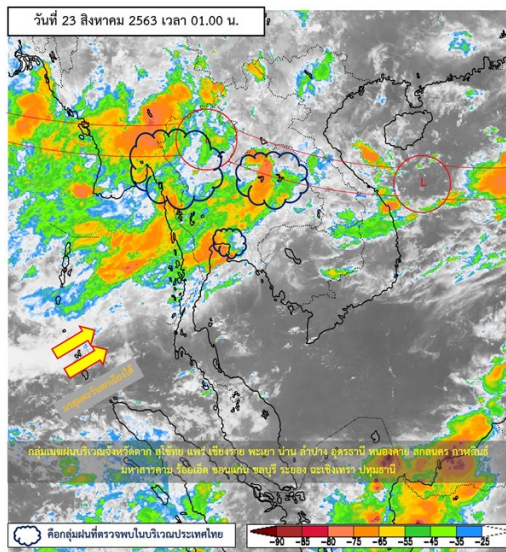




รายงานสรุปศูนย์ปฏิบัติการน้ำอัจฉริยะ  
เรื่อง สถานการณ์น้ำและการเฝ้าระวัง  
ประจำวันอาทิตย์ที่ 23 สิงหาคม พ.ศ. 2563

## 1. สภาพอากาศและปริมาณฝน

### 1.1 สภาพอากาศ (กรมอุตุนิยมวิทยา)



ร่องมรสุมกำลังแรงพาดผ่านภาคเหนือและภาคตะวันออกเฉียงเหนือตอนบน ประกอบกับมรสุมตะวันตกเฉียงใต้ยังคงพัดปกคลุมทะเลอันดามัน และประเทศไทย ส่งผลให้มีฝนตกหนักบางพื้นที่บริเวณภาคเหนือ ภาคตะวันออกเฉียงเหนือ ภาคกลาง และภาคตะวันออก ก็มีฝนตกหนักมากบางแห่งในภาคเหนือ

### 1.2 สภาพฝน

**ปริมาณฝนสูงสุด 5 อันดับ** จากสำนักงานทรัพยากรน้ำแห่งชาติ เวลา 07.00 น. วันที่ 22 ส.ค.63 ถึงเวลา 07.00 น. วันที่ 23 ส.ค.63 ตามลำดับ ดังนี้

1. อ.ร้องกวาง จ.แพร่	วัดปริมาณฝนได้	124.4	มม.
2. อ.เมืองหนองคาย จ.หนองคาย	วัดปริมาณฝนได้	115.0	มม.
3. อ.ทองผาภูมิ จ.กาญจนบุรี	วัดปริมาณฝนได้	113.0	มม.
4. อ.ขุนยวม จ.แม่ฮ่องสอน	วัดปริมาณฝนได้	105.0	มม.
5. อ.ทองแสนขัน จ.อุตรดิตถ์	วัดปริมาณฝนได้	103.5	มม.

## 2. สถานการณ์น้ำท่าและสภาพน้ำในอ่างเก็บน้ำ

### 2.1 สถานการณ์น้ำท่าในลุ่มน้ำต่างๆ (ข้อมูล วันที่ 23 ส.ค. 63 เวลา 06.00 น.)

แม่น้ำ	สถานี	ที่ตั้งสถานี			ตลิ่ง ม.	ความจุ ม. <sup>3</sup> /วิ.	ระดับน้ำ ม.	ปริมาณน้ำ		ต่ำ(-) สูง(+) กว่าตลิ่ง	อยู่ใน เกณฑ์	แนวโน้ม
								วันนี้ ม. <sup>3</sup> /วิ.	เมื่อวาน ม. <sup>3</sup> /วิ.			
1. ปิง	P.1	สะพานนารัฐ	อำเภอเมือง	จังหวัดเชียงใหม่	3.70	445	1.77	88.60	35.90	-1.93	ปกติ	เพิ่มขึ้น
	P.7A	สะพานบ้านห้วยยาง	อำเภอเมือง	จังหวัดกำแพงเพชร	5.34	3,000	0.32	82.32	73.71	-5.02	น้อย	เพิ่มขึ้น
	P.17	บ้านท่าจั่ว	อำเภอบรรพตพิสัย	จังหวัดนครสวรรค์	39.80	2,990	34.09	28.00	28.00	-5.71	น้อย	ทรงตัว
2. วัง	W.1C	สะพานเสตุวารี	อำเภอเมือง	จังหวัดลำปาง	5.20	651	0.59	17.08	70.75	-4.61	น้อย	ทรงตัว
3. ยม	Y.1C	สะพานบ้านน้ำโค้ง	อำเภอเมือง	จังหวัดแพร่	8.20	993	9.06	1213.00	1067.50	0.86	ท่วม	เพิ่มขึ้น
4. น่าน	N.1	หน้าสำนักงานป่าไม้	อำเภอเมือง	จังหวัดน่าน	7.00	1,217	5.30	818.50	1253.75	-1.70	มาก	ลดลง
	N.5A	สะพานเอกาทศรถ	อำเภอเมือง	จังหวัดพิษณุโลก	10.37	1,365	3.52	339.70	169.20	-6.85	ปกติ	เพิ่มขึ้น
	N.67	สะพานบ้านเกษไชโย	อำเภอชุมแสง	จังหวัดนครสวรรค์	28.30	1,579	19.25	182.00	198.00	-9.05	น้อย	ลดลง
5. เจ้าพระยา	C.2	ค่ายจิรประวัติ	อำเภอเมือง	จังหวัดนครสวรรค์	26.20	3,590	17.16	179.00	202.00	-9.04	น้อย	ลดลง
	C.13	ท้ายเขื่อนเจ้าพระยา	อำเภอสรรพยา	จังหวัดชัยนาท	16.34	2,840	5.38	60.00	60.00	-10.96	น้อย	ทรงตัว
6. ป่าสัก	S.28	ท้ายเขื่อนป่าสักชลสิทธิ์	อำเภอพัฒนานิคม	จังหวัดลพบุรี	31.46	1,175	17.74	28.00	24.00	-13.72	น้อย	เพิ่มขึ้น
7. มูล	M.7	สะพานเสรีประชาธิปไตย	อำเภอเมือง	จังหวัดอุบลราชธานี	7.00	2,300	3.03	392.00	360.00	-3.97	ปกติ	เพิ่มขึ้น
8. ชี	E.20A	บ้านบ้านฟ้าหายด	อำเภอห้วยซ้อย	จังหวัดยโสธร	10.00	1,220	6.22	394.47	383.20	-3.78	ปกติ	เพิ่มขึ้น
	B.9	บ้านสาระเห็ด	อำเภอท่ายาง	จังหวัดเพชรบุรี	6.60	355	2.37	14.25	12.50	-4.23	น้อย	เพิ่มขึ้น
	B.6A	สะพานท่ากริวยีน	อำเภอแก่งกระจาน	จังหวัดเพชรบุรี	6.00	260	0.66	1.30	1.45	-5.34	น้อย	ลดลง
9. เพชรบุรี	B.15	สะพานเทศบาล	อำเภอเมือง	จังหวัดเพชรบุรี	5.40	150	0.67	4.29	4.12	-4.73	น้อย	เพิ่มขึ้น
	X.44	คลองอูตะเภา	อำเภอหาดใหญ่	จังหวัดสงขลา	7.40	534	0.36	15.00	16.30	-7.04	น้อย	ลดลง
	X.170	บ้านคลองลำ	อำเภอศรีนครินทร์	จังหวัดพัทลุง	25.20	290	20.73	3.25	3.50	-4.47	น้อย	ลดลง
11. ภาคใต้ฝั่งตะวันออก	X.180	สะพานเทศบาล	อำเภอเมือง	จังหวัดชุมพร	3.80	193	0.35	25.50	27.60	-3.45	น้อย	ลดลง
	X.119A	สะพานสันติ	อำเภอสุโขทัย	จังหวัดนครราชสีมา	8.20	203	7.66	171.30	136.50	-0.54	มาก	เพิ่มขึ้น
	X.53A	คลองชุมพร	อำเภอเมือง	จังหวัดชุมพร	9.30	143	2.90	7.00	4.00	-6.40	น้อย	เพิ่มขึ้น
	X.212	คลองหลังสวน	อำเภอหลังสวน	จังหวัดชุมพร	6.00	1,460	0.11	79.90	81.70	-5.89	น้อย	ลดลง
12. ภาคใต้ฝั่งตะวันตก	X.234	บ้านป่าหมาก	อำเภอเมือง	จังหวัดตรัง	6.40	426	1.56	69.00	77.00	-4.84	ปกติ	ลดลง

#### ○ น้ำใช้การทั้งประเทศ (อ่างเก็บน้ำขนาดใหญ่) ณ วันที่ 23 สิงหาคม 2563

- ปี 2559 มีน้ำ 11,707 ล้าน ลบ.ม. คิดเป็น 25%
- ปี 2562 มีน้ำ 14,386 ล้าน ลบ.ม. คิดเป็น 30%
- ปี 2563 มีน้ำ 9,350 ล้าน ลบ.ม. คิดเป็น 20%
- ปี 2563 **น้อยกว่า** ปี 2559 จำนวน 2,357 ล้าน ลบ.ม.
- ปี 2563 **น้อยกว่า** ปี 2562 จำนวน 5,036 ล้าน ลบ.ม.

#### ○ น้ำใช้การในลุ่มเจ้าพระยา ณ วันที่ 23 สิงหาคม 2563

- ปี 2559 มีน้ำ 3,696 ล้าน ลบ.ม. คิดเป็น 20%
- ปี 2562 มีน้ำ 2,184 ล้าน ลบ.ม. คิดเป็น 12%
- ปี 2563 มีน้ำ 2,279 ล้าน ลบ.ม. คิดเป็น 13%
- ปี 2563 **น้อยกว่า** ปี 2559 จำนวน 1,417 ล้าน ลบ.ม.
- ปี 2563 **มากกว่า** ปี 2562 จำนวน 95 ล้าน ลบ.ม.

## 2.2 สภาพน้ำใช้การในอ่างเก็บน้ำขนาดใหญ่ (ข้อมูล วันที่ 23 ส.ค. 63)

หมวด อ่างเก็บน้ำเขื่อน	ความจุ ที่ รณศ. (ล้าน ม. <sup>3</sup> )	ความจุ ที่ รณก. (ล้าน ม. <sup>3</sup> )	ความจุน้ำ ใช้การ (ล้าน ม. <sup>3</sup> )	ณ วันที่							ไหลลง วันนี้ (ล้าน ม. <sup>3</sup> )	ระบาย วันนี้ (ล้าน ม. <sup>3</sup> )
				ปี2562		ปี2563						
				ปริมาตร (ล้าน ม. <sup>3</sup> )	% รณก.	ปริมาตร (ล้าน ม. <sup>3</sup> )	% รณก.	ปริมาตรใช้การ (ล้าน ม. <sup>3</sup> )	% รณก.	% ใช้การ		
<b>เหนือ</b>												
ภูมิพล*	13,462	13,462	9,662	4,577	34	4,222	31	422	3	4	9.71	8.00
สิริกิติ์*	10,508	9,510	6,660	4,098	43	4,469	47	1,619	17	24	218.71	0.87
แม่จัดสมบูรณ์ชล	323	265	253	105	40	111	42	98	37	39	2.23	0.00
แม่กวางอุดมธารา	295	263	249	63	24	102	39	88	33	35	5.07	0.80
กัวลม	106	106	103	64	60	55	51	51	48	50	6.97	0.52
กัวคองมา	209	170	164	62	37	85	50	79	46	48	8.37	0.14
แควน้อยบำรุงแดน	1,080	939	896	174	19	222	24	179	19	20	6.42	4.32
แม่มอก	110	110	94	31	28	23	21	7	7	8	0.14	0.02
<b>ตะวันออกเฉียงเหนือ</b>												
ห้วยหลวง	136	136	129	32	24	39	29	33	24	25	0.98	0.11
น้ำฮูน	780	520	475	218	42	223	43	178	34	37	1.64	0.14
น้ำพุง*	200	165	157	40	24	42	26	34	21	22	0.87	0.00
จุฬารัตน์*	181	164	127	41	25	56	34	19	12	15	0.22	0.00
อุบลรัตน์*	4,640	2,431	1,850	531	22	411	17	-170	-7	-9	8.37	0.30
ลำปาว	2,450	1,980	1,880	425	21	666	34	566	29	30	14.30	2.40
ลำตะคอง	445	314	292	141	45	93	30	70	22	24	0.41	0.17
ลำพระเพลิง	242	155	154	18	11	39	25	38	24	24	0.59	0.00
มูลบง	350	141	134	29	21	26	19	19	14	14	0.62	0.07
ลำตะเซ	325	275	268	54	20	49	18	42	15	16	1.05	0.03
ลำนางรอง	197	121	118	14	12	20	16	16	14	14	0.20	0.18
สิรินธร*	1,966	1,966	1,135	1,170	60	1,181	60	350	18	31	9.31	0.27
<b>กลาง</b>												
ป่าสักชลสิทธิ์	960	960	957	31	3	62	6	59	6	6	0.00	0.43
ทับเสลา	190	160	143	36	23	31	19	14	9	10	0.00	0.00
กระเสียว	390	299	259	66	22	57	19	17	6	7	0.00	0.02
<b>ตะวันตก</b>												
ศรีนครินทร์*	18,770	17,745	7,480	14,072	79	11,839	67	1,574	9	21	3.92	10.04
วชิราลงกรณ์*	11,000	8,860	5,848	6,191	70	3,791	43	779	9	13	17.50	10.03
<b>ตะวันออก</b>												
ขุนด่านปราการชล	225	224	219	72	32	105	47	100	45	46	2.61	0.38
คลองสิียด	450	420	390	49	12	63	15	33	8	9	0.93	0.05
บางพระ	127	117	105	40	35	18	16	6	5	6	1.02	0.23
หนองปลาไหล	206	164	150	89	55	128	78	115	70	76	2.60	0.00
ประแสร์	322	295	275	128	43	93	31	73	25	26	3.69	0.00
นฤปดินทรจินดา	338	295	276	85	29	116	39	96	33	35	0.74	0.00
<b>ใต้</b>												
แก่งกระจาน	900	710	645	502	71	238	33	173	24	27	2.49	2.16
ปราณบุรี	490	391	373	252	64	124	32	107	27	29	0.24	0.19
รัชชประภา*	6,144	5,639	4,287	3,598	64	2,914	52	1,562	28	36	3.30	4.21
บางยาง*	1,590	1,454	1,178	783	54	1,010	69	734	50	62	7.10	6.97

ต่ำกว่า 30 %  
รวม 24 แห่ง

ตั้งแต่ 31 - 50%  
รวม 9 แห่ง

ตั้งแต่ 51-80%  
รวม 2 แห่ง

มากกว่า 80%  
รวม 0 แห่ง



## 2.3 สภาพน้ำในอ่างเก็บน้ำ 4 เขื่อนหลักกลุ่มเจ้าพระยา (ข้อมูล วันที่ 23 ส.ค. 63)

สภาพน้ำในอ่างเก็บน้ำ ภูมิพล สิริกิติ์ แควน้อยฯ และป่าสักฯ วันที่ 23 สิงหาคม 2563

อ่างเก็บน้ำ	ปริมาณน้ำในอ่างฯ		ปริมาณน้ำใช้การได้		ปริมาณน้ำไหลลงอ่างฯ		ปริมาณน้ำระบาย		รับน้ำได้อีก	เปรียบเทียบน้ำใช้การ - น้อยกว่า / + มากกว่า ปี 2559
	ปี 2563	% ความจุ	ปริมาณน้ำ	% ใช้การ	วันนี้	เมื่อวาน	วันนี้	เมื่อวาน		
ภูมิพล	4,222	31	422	4	9.71	13.53	8.00	8.00	9,240	-330
สิริกิติ์	4,469	47	1,619	24	218.71	110.62	0.87	20.94	5,041	-771
ภูมิพล+สิริกิติ์	8,691	38	2,041	13	228.42	124.15	8.87	28.94	14,281	-1,101
แควน้อยฯ	222	24	179	20	6.42	4.32	4.32	4.32	717	-133
ป่าสักชลสิทธิ์	62	6	59	6	0.00	0.00	0.43	1.74	898	-182
<b>รวมทั้งหมด</b>	<b>8,975</b>	<b>36</b>	<b>2,279</b>	<b>13</b>	<b>234.84</b>	<b>128.47</b>	<b>13.62</b>	<b>35.00</b>	<b>15,896</b>	<b>-1,417</b>

(หน่วย : ล้าน ลบ.ม.)

## 2.4 สถานการณ์น้ำลุ่มน้ำเจ้าพระยา

**แม่น้ำปิง** ปริมาณน้ำไหลผ่านที่สถานี P.17 อ.บรรพตพิสัย จ.นครสวรรค์ วัดได้ 28.00 ลบ.ม./วินาที (เมื่อวาน 28.00 ลบ.ม./วินาที) ต่ำกว่าตลิ่ง 5.71 เมตร มี**แนวโน้มทรงตัว**

**แม่น้ำน่าน** ปริมาณน้ำไหลผ่านที่สถานี N.67 อ.ชุมแสง จ.นครสวรรค์ วัดได้ 182.00 ลบ.ม./วินาที (เมื่อวาน 198.00 ลบ.ม./วินาที) ต่ำกว่าตลิ่ง 9.05 เมตร มี**แนวโน้มลดลง**

**แม่น้ำเจ้าพระยา** ปริมาณน้ำไหลผ่านที่สถานี C.2 อ.เมืองนครสวรรค์ วัดได้ 179.00 ลบ.ม./วินาที (เมื่อวาน 202.00 ลบ.ม./วินาที) ต่ำกว่าตลิ่ง 9.04 เมตร มี**แนวโน้มลดลง** และมีปริมาณน้ำไหลผ่านท้ายเขื่อนเจ้าพระยา (C.13) ในอัตรา 60.00 ลบ.ม./วินาที (เมื่อวาน 60.00 ลบ.ม./วินาที) ไหลผ่านสถานีวัดน้ำ C.29A อ.บางไทร มีปริมาณน้ำไหลผ่านเฉลี่ย 60.00 ลบ.ม./วินาที (เมื่อวาน 60.00 ลบ.ม./วินาที)

## 2.5 สภาพน้ำในอ่างเก็บน้ำขนาดกลาง (ข้อมูล วันที่ 23 ส.ค. 63)

ข้อมูลวันที่ 23 สิงหาคม 2563															
สรุปอ่างขนาดกลางที่มีปริมาณในช่วง <=30 % และ >80 %															
<=30 %				31 - 50 %				>50-80%				>80 %			
ภาค	จำนวน	สขป.	จำนวน	ภาค	จำนวน	สขป.	จำนวน	ภาค	จำนวน	สขป.	จำนวน	ภาค	จำนวน	สขป.	จำนวน
เหนือ	36	1	7	เหนือ	19	1	4	เหนือ	9	1	3	เหนือ	11	1	1
		2	20			2	10			2	4			2	5
		3	1			3	3			3	0			3	1
		4	8			4	2			4	2			4	4
ตะวันออกเฉียงเหนือ	80	5	15	ตะวันออกเฉียงเหนือ	63	5	11	ตะวันออกเฉียงเหนือ	46	5	18	ตะวันออกเฉียงเหนือ	29	5	9
		6	25			6	12			6	10			6	5
		7	7			7	18			7	11			7	11
		8	33			8	22			8	7			8	4
ตะวันออกเฉียง	13	9	13	ตะวันออกเฉียง	15	9	15	ตะวันออกเฉียง	17	9	17	ตะวันออกเฉียง	6	9	6
กลาง	10	10	9	กลาง	5	10	5	กลาง	6	10	5	กลาง	1	10	0
		11	0			11	0			11	0			11	0
		12	1			12	0			12	1			12	1
ตะวันตก	3	13	3	ตะวันตก	2	13	2	ตะวันตก	2	13	2	ตะวันตก	0	13	0
ใต้	7	14	6	ใต้	20	14	9	ใต้	8	14	2	ใต้	4	14	0
		15	0			15	6			15	3			15	4
		16	1			16	5			16	2			16	0
		17	0			17	0			17	1			17	0
<b>รวม</b>	<b>149</b>	<b>รวม</b>	<b>149</b>	<b>รวม</b>	<b>124</b>	<b>รวม</b>	<b>124</b>	<b>รวม</b>	<b>88</b>	<b>รวม</b>	<b>88</b>	<b>รวม</b>	<b>51</b>	<b>รวม</b>	<b>51</b>

**รวมทั้งหมด 412 แห่ง**



## 2.6 การจัดสรรน้ำฤดูฝนปี 2563

อ่างเก็บน้ำ	แผน (ล้าน ลบ.ม.)	ผลการจัดสรร (ล้าน ลบ.ม.)	คงเหลือ (ล้าน ลบ.ม.)
ทั่วประเทศ (23 ส.ค. 63)	11,975	8,421 (70%)	3,554 (30%)
เจ้าพระยา (4 เขื่อน) (23 ส.ค. 63)	3,250	2,817 (87%)	433 (13%)

### 3. วิเคราะห์สถานการณ์

#### 3.1 คาดการณ์ปริมาณฝนจากแบบจำลองบรรยากาศจากกรมอุตุนิยมวิทยา (3 วันล่วงหน้า)

- วันที่ 23 ส.ค. 63 (23 ส.ค. 63 เวลา 07.00 น. – 24 ส.ค. 63 เวลา 07.00 น.) มีฝนตกปานกลาง (10.1 – 35.0 มม.) บริเวณพื้นที่ ภาคเหนือ ภาคตะวันออกเฉียงเหนือ ภาคกลาง ภาคตะวันออก ภาคตะวันตก จ.ชุมพร จ.สุราษฎร์ธานี จ.นครศรีธรรมราช จ.พัทลุง จ.สตูล จ.สงขลา จ.ยะลา และ จ.ปัตตานี มีฝนตกหนัก (35.1 – 90.0 มม.) บริเวณพื้นที่ จ.ตาก จ.แม่ฮ่องสอน จ.เชียงใหม่ จ.เชียงราย จ.ลำพูน จ.ลำปาง จ.แพร่ จ.พะเยา จ.น่าน จ.อุตรดิตถ์ จ.สุโขทัย จ.พิษณุโลก จ.ชัยภูมิ จ.อุดรธานี จ.กาฬสินธุ์ จ.หนองคาย จ.บึงกาฬ จ.ลพบุรี จ.สระบุรี จ.นครนายก จ.ปราจีนบุรี จ.ระยอง จ.จันทบุรี จ.ตราด และจ.นราธิวาส มีฝนตกหนักมาก (มากกว่า 90.0 มม.) บริเวณพื้นที่ จ.ตาก

- วันที่ 24 ส.ค. 63 (24 ส.ค. 63 เวลา 07.00 น. – 25 ส.ค. 63 เวลา 07.00 น.) มีฝนตกปานกลาง (10.1 – 35.0 มม.) บริเวณพื้นที่ ภาคเหนือ ภาคตะวันออกเฉียงเหนือ จ.กำแพงเพชร จ.สุโขทัย จ.พิษณุโลก จ.อุทัยธานี จ.สุพรรณบุรี จ.ชุมพร จ.สุราษฎร์ธานี จ.นครศรีธรรมราช จ.พัทลุง จ.ตรัง จ.สตูล จ.สงขลา จ.ยะลา จ.ปัตตานี และ จ.นราธิวาส มีฝนตกหนัก (35.1 – 90.0 มม.) บริเวณพื้นที่ จ.ตาก จ.แม่ฮ่องสอน จ.เชียงราย จ.พะเยา จ.น่าน จ.พิษณุโลก จ.เพชรบูรณ์ จ.เลย จ.หนองคาย จ.บึงกาฬ และ จ.นครพนม

- วันที่ 25 ส.ค. 63 (25 ส.ค. 63 เวลา 07.00 น. – 26 ส.ค. 63 เวลา 07.00 น.) มีฝนตกปานกลาง (10.1 – 35.0 มม.) บริเวณพื้นที่ ภาคเหนือ ภาคตะวันออกเฉียงเหนือ จ.สุโขทัย จ.กำแพงเพชร จ.พิษณุโลก จ.เพชรบูรณ์ จ.กาญจนบุรี จ.อุทัยธานี จ.สุพรรณบุรี จ.ระยอง จ.จันทบุรี จ.สุราษฎร์ธานี จ.นครศรีธรรมราช จ.กระบี่ จ.พัทลุง จ.ตรัง จ.สตูล จ.สงขลา จ.ยะลา และจ.ปัตตานี มีฝนตกหนัก (35.1 – 90.0 มม.) บริเวณพื้นที่ จ.ตาก จ.บึงกาฬ จ.นครพนม และจ.มุกดาหาร

### 3.2 คาดการณ์ปริมาณน้ำ (วันที่ 24 ส.ค.63)

คาดการณ์ปริมาณน้ำไหลผ่านลุ่มน้ำปิงที่สถานี P.17 อ.บรรพตพิสัย จ.นครสวรรค์ จะมีปริมาณน้ำไหลผ่าน 28.00 ลบ.ม./วินาที มี**แนวโน้มทรงตัว** ลุ่มน้ำน่านที่สถานี N.67 อ.ชุมแสง จ.นครสวรรค์ จะมีปริมาณน้ำไหลผ่าน 171.00 ลบ.ม./วินาที มี**แนวโน้มลดลง** โดยจะทำให้ในลุ่มน้ำเจ้าพระยาที่สถานี C.2 อ.เมืองนครสวรรค์ จ.นครสวรรค์ จะมีปริมาณน้ำไหลผ่าน 170.00 ลบ.ม./วินาที มี**แนวโน้มลดลง**

### 4. รายงานสถานการณ์ค่าความเค็ม (ข้อมูล วันที่ 23 ส.ค. 63 เวลา 07:00 น.)

แม่น้ำ	สถานีเฝ้าระวัง	เกณฑ์เฝ้าระวัง (กรัม/ลิตร)	ค่าความเค็ม (กรัม/ลิตร)
เจ้าพระยา	ประปาสำแล	0.25	0.27
ปราจีน-บางปะกง	บางกระเจ็ด	2.00	0.20
ท่าจีน	ปากคลองจินดา	0.75	0.32
แม่กลอง	ปากคลองดำเนินสะดวก	2.00	0.14

### 5. ข้อปฏิบัติ

1. แผนการระบายน้ำเขื่อนภูมิพล ระบายน้ำอัตราเฉลี่ยวันละ 8 ล้านลูกบาศก์เมตร (93 ลูกบาศก์เมตรต่อวินาที) เขื่อนสิริกิติ์ ปิดการระบายน้ำ เขื่อนแควน้อยบำรุงแดน ระบายน้ำอัตราเฉลี่ยวันละ 1.29 ล้านลูกบาศก์เมตร (15 ลูกบาศก์เมตรต่อวินาที) และเขื่อนป่าสักชลสิทธิ์ ระบายน้ำอัตราเฉลี่ยวันละ 0.43 ล้านลูกบาศก์เมตร (5 ลูกบาศก์เมตรต่อวินาที) กำหนดการรับน้ำเข้าพื้นที่แต่ละ สขป. ดังนี้

2. สขป.3 ควบคุมระดับน้ำเหนือเขื่อนนเรศวรให้อยู่ระหว่าง +46.30 ม.รทก. ถึง +46.80 ม.-รทก. ควบคุมปริมาณน้ำไหลผ่านสถานี N.5A ในอัตราไม่ต่ำกว่า 100 ลบ.ม.ต่อวิและควบคุมระดับน้ำเหนือ ปตร.มะขามสูง รวมถึงรับน้ำเข้าพื้นที่เพาะปลูกตามความเหมาะสม

3. สขป.4 รับน้ำเข้าพื้นที่เท่าที่จำเป็น สขป.3 และ สขป. 4 ควบคุมปริมาณน้ำให้ไหลผ่านสถานี C2 จังหวัดนครสวรรค์ ในอัตราไม่ต่ำกว่า 120 ลูกบาศก์เมตรต่อวินาที

4. สขป.10 รับน้ำเข้าพื้นที่ (รวมการสูบน้ำ) ผ่าน ปตร.มโนรมย์ ปตร.มหาราช คลองเล็กและอื่นๆ ในอัตรารวม 30 ลูกบาศก์เมตรต่อวินาที และควบคุมปริมาณน้ำไหลผ่านเขื่อนพระรามหกในอัตรา 5 ลูกบาศก์เมตรต่อวินาที และส่งน้ำเข้าพื้นที่ สขป.11 ผ่าน ปตร.พระศรีเสาวภาคและปตร.พระศรีศิลป์ อัตรา 8 - 10 ลูกบาศก์เมตรต่อวินาที และปิด - เปิด ปตร.คลองลัดโพธิ์ เพื่อชะลอความเค็มรุกตัว

5. สขป.12 และสขป.10 รักษากระดับน้ำเหนือเขื่อนเจ้าพระยาไม่ต่ำกว่า+ 14.00 ม.-รทก. ควบคุมปริมาณน้ำไหลผ่านเขื่อนเจ้าพระยาในอัตรา 60 ลูกบาศก์เมตรต่อวินาที รับน้ำเข้าระบบชลประทานผ่าน ปตร.พลเทพ และปตร.บรมธาตุ และคลองเล็ก รับน้ำเข้าพื้นที่ในอัตรารวม 35 ลูกบาศก์เมตรต่อวินาที สขป.12 ควบคุมปริมาณน้ำไหล ผ่าน ปตร.โพธิ์พระยา ในอัตรา 5 ลูกบาศก์เมตรต่อวินาที และส่งน้ำลงสู่พื้นที่ สขป.11 ผ่าน ปตร.ผักไห่ - เจ้าเจ็ด เท่าที่จำเป็น

6. สขป.10 และ 11 ลำเลียงน้ำเพื่อสนับสนุนการอุปโภค-บริโภค สำหรับผลิตน้ำประปา ของการประปาส่วนภูมิภาคสาขาบางคล้า สาขาฉะเชิงเทรา และสาขาบางปะกง ในพื้นที่จังหวัดฉะเชิงเทรา อย่างต่อเนื่อง

พื้นที่ตั้งแต่เดือนเมษายน 2563 จำนวน 265,000 ไร่ ข้อมูล ณ วันที่ 12 สิงหาคม 2563 จำนวน 166,460 ไร่ ขอให้ สขป.3 ประชาสัมพันธ์ชี้แจงให้ตเพาะปลูกต่อเนื่องเพื่อใช้พื้นที่เป็นที่รองรับน้ำหลากเพื่อป้องกันและบรรเทาอุทกภัย จังหวัดสุโขทัยและจังหวัดพิษณุโลก สำหรับพื้นที่ลุ่มต่ำ 12 ทุ่งตอนล่าง ที่เกษตรกรอาศัยน้ำฝนและแหล่งน้ำในพื้นที่เพาะปลูกข้าว นาปี คาดว่า ในช่วงต่อไปจะมีพื้นที่ทยอยเก็บเกี่ยว ขอให้ สขป.10 , สขป.11 และ สขป.12 ประชาสัมพันธ์ชี้แจงให้ตเพาะปลูกต่อเนื่อง ทั้งนี้ เนื่องจากตามการคาดการณ์ของกรมอุตุนิยมวิทยา ในช่วงเดือนสิงหาคม 2563 ถึงเดือนกันยายน 2563 จะเข้าสู่ช่วงฝนชุกอย่างต่อเนื่องและฤดูน้ำหลาก หากทำการเพาะปลูกทำให้เกิดความเสียหายได้

7. แผนการระบายน้ำเขื่อนท่าทุ่งนาและเขื่อนวชิราลงกรณ ระบายน้ำอัตรารวม วันละ 22.00 ล้านลูกบาศก์เมตร (255 ลูกบาศก์เมตรต่อวินาที) กำหนดรับน้ำเข้าพื้นที่ ดังนี้

8. สขป.13 รับน้ำเข้าพื้นที่ตามความเหมาะสม

## 6. สถานการณ์อุทกภัย (วันที่ 23 ส.ค. 63)

ปัจจุบันมีพื้นที่ประสบอุทกภัย 7 จังหวัด ได้แก่ **จังหวัดแม่ฮ่องสอน ลำพูน แพร่ น่าน ร้อยเอ็ด สกลนคร และสุโขทัย**

### 1.จังหวัดแม่ฮ่องสอน

เมื่อวันที่ 21 ส.ค.63 เกิดมีฝนตกหนักในพื้นที่จังหวัดแม่ฮ่องสอน ปริมาณฝนในเขต อ.เมือง จ.แม่ฮ่องสอน วัดได้ 59.10 มม. และ อ.ขุนยวม วัดได้ 85 มม. ทำให้เกิดน้ำป่าไหลหลากและอุทกภัยในพื้นที่ 4 อำเภอ ดังนี้

1) **อำเภอเมือง** น้ำป่าไหลหลากเข้าท่วม บริเวณทางเข้าสถานปฏิบัติธรรมวัดป่าถ้ำว้าบ้านแม่สุยะ ต.ห้วยผา รถทุกชนิดไม่สามารถสัญจรไปมาได้ ในขณะเดียวกันลำน้ำปาย เอ่อท่วมพืชผลทางการเกษตร บริเวณบ้านสบสอย หมู่ที่ 7 ต.ปางหมู (ในรอบที่ 2) และน้ำหลากเข้าพื้นที่อุทยานแห่งชาติถ้ำปลา-น้ำตกผาเสื่อ

2) **อำเภอปางมะผ้า** เกิดเหตุน้ำป่าไหลหลากเข้าท่วมบ้านที่ติดกับตลิ่ง บริเวณบ้านไม้ช่างหนาม หมู่ที่ 7 ต.นาป้อม และบริเวณเขตรักษาพันธุ์สัตว์เขตสันปันแดน ต.นาป้อม

3) **อำเภอแม่ลาน้อย** ลำน้ำแม่ลาหลวงได้เพิ่มขึ้นและล้นตลิ่งเข้าท่วมพื้นที่นาข้าวหลายพื้นที่ และมีต้นไม้อัมขวางถนน บริเวณ ต.แม่ลาหลวง ราษฎรได้รับความเดือนร้อน

4) **อำเภอขุนยวม** น้ำป่าไหลหลากเข้าท่วมพืชผลทางการเกษตร ที่ติดกับลำน้ำ ในพื้นที่ ต.เมืองปอน ต.แม่เงา และ ต.ขุนยวม



## 2. จังหวัดลำพูน

เกิดน้ำป่าไหลหลากในลำน้ำแม่ขนาด สาขาแม่น้ำทา จ.ลำพูน เมื่อคืนวันที่ 21 ส.ค.63 น้ำหลากได้พัดพาเศษไม้ไผ่ ตัดกีดขวางทางน้ำที่หน้าสะพานเหนือฝายทุ่งโปรง ต.ทาชุมเงิน อ.แม่ทา จ.ลำพูน **โครงการชลประทานลำพูนประสานขอสนับสนุนสนุนรถแบคโฮของศูนย์บริหารเครื่องจักรกลที่ 1 เข้ากำจัดสิ่งกีดขวางทางน้ำแล้ว และกำลังดำเนินการเร่งระบายน้ำลงสู่แม่น้ำกวังและแม่น้ำปิงต่อไป**

### แนวโน้มปริมาณน้ำท่าและการคาดการณ์

- สถานีวัดน้ำท่า P.77 อ.แม่ทา จ.ลำพูน เวลา 10.00 น. วัดระดับน้ำได้ 2.55 ม.(รสม.) ต่ำกว่าตลิ่ง -1.25 ม. ตลิ่งสูง 3.80 ม. **แนวโน้มลดลง**
- สถานีวัดน้ำท่า P.87 อ.ป่าซาง จ.ลำพูน เวลา 10.00 น. วัดระดับน้ำได้ 3.58 ม.(รสม.) ต่ำกว่าตลิ่ง -1.17 ม. ตลิ่งสูง 4.75 ม. **แนวโน้มลดลง** (ระดับน้ำสูงสุดวันที่ 22 ส.ค.63 เวลา 13.00 น. ที่ระดับ 4.81 ม.(รสม.) สูงกว่าตลิ่ง +0.06 ม.)



## 3. จังหวัดแพร่

เกิดฝนตกต่อเนื่องในพื้นที่จังหวัดแพร่ เนื่องจากร่องมรสุมพาดผ่านช่วงทางตอนบนของประเทศ ทำให้สถานการณ์น้ำในลำห้วยแม่แคม เกิดน้ำป่าไหลหลากเข้าท่วมพื้นที่บ้านเรือนราษฎรในหมู่บ้านถิ่น มีพื้นที่เกษตรกรที่อยู่ริมตลิ่งได้รับความเสียหายบางส่วน ลำห้วยแม่สาย-แม่ก่อน มีน้ำป่าไหลหลากเข้าท่วมพื้นที่การเกษตรและบ้านเรือนราษฎรในหมู่บ้านป่าแดง หมู่ที่ 3 และ 5 ต.ป่าแดง อ.เมือง จ.แพร่ **โครงการชลประทานแพร่ได้เตรียมพร้อมเครื่องจักรเครื่องมือและเจ้าหน้าที่คอยให้ความช่วยเหลือในพื้นที่ที่ได้รับผลกระทบจากพายุดังกล่าว**

### แนวโน้มปริมาณน้ำท่าและการคาดการณ์

- สถานีวัดน้ำท่า Y.1C อ.เมือง จ.แพร่ เวลา 10.00 น. วัดระดับน้ำได้ 8.94 ม.(รสม.) สูงกว่าตลิ่ง +0.74 ม. ตลิ่งสูง 8.20 ม. **แนวโน้มลดลง** (ระดับน้ำเริ่มล้นตลิ่งวันที่ 22 ส.ค.63 เวลา 05.00 น.)
- สถานีวัดน้ำท่า Y.37 อ.วังชิ้น จ.แพร่ เวลา 10.00 น. วัดระดับน้ำได้ 11.77 ม.(รสม.) สูงกว่าตลิ่ง +0.77 ม. ตลิ่งสูง 11.00 ม. **แนวโน้มเพิ่มขึ้น** (ระดับน้ำเริ่มล้นตลิ่งวันที่ 22 ส.ค.63 เวลา 20.00 น.)

## 4. จังหวัดน่าน

เนื่องจากร่องมรสุมพาดผ่านช่วงทางตอนบนของประเทศ ทำให้เกิดฝนตกหนักหลายพื้นที่ของจังหวัดน่าน โดยปริมาณฝนวัดได้ ที่อ.แม่จริม 99.5 มม. อ.บ่อเกลือ 90.0 มม. อ.ภูเพียง 97.6 มม. และอ.เวียงสา 96.6 มม. ทำให้เกิดปริมาณน้ำในลำน้ำเพิ่มสูงขึ้น เข้าท่วมพื้นที่ลุ่มต่ำในพื้นที่ต่างๆ ใน 3 อำเภอ ดังนี้



1) อำเภอเฉลิมเกียรติ ได้แก่ ตำบลขุนน่าน ดินสไลด์ด้าน back slope ปิดทับผิวทางจราจร การจราจรไม่สามารถผ่านไป เส้นทางหมายเลข 1081 – 0103 บ่อเกลือ – เฉลิมเกียรติ กม.112+350 – 112+975

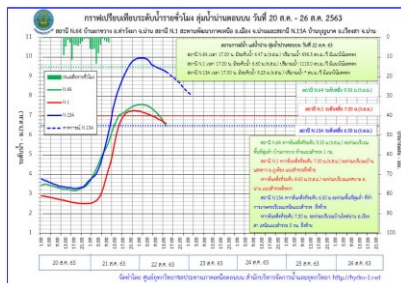
2) อำเภอเมืองน่าน ได้แก่ ตำบลสวก หมู่ที่ 5, 7, 11, 13 บ้านเรือนราษฎรได้รับความเสียหาย จำนวน 60 ครัวเรือน ประชาชนได้รับผลกระทบ จำนวน 60 ราย

3) อำเภอภูเพียง ได้แก่ ตำบลเมืองจั้ง บ้านเมืองหลวง หมู่ที่ 5 บ้านเรือนราษฎรได้รับความเสียหาย 3 ครัวเรือน ผู้ได้รับผลกระทบเบื้องต้น จำนวน 8 ราย

#### แนวโน้มปริมาณน้ำท่าและการคาดการณ์

- สถานีวัดน้ำท่า N.1 อ.เมือง จ.น่าน เมื่อเวลา 10.00 น. วัดระดับน้ำได้ 5.03 ม.(รสม.) ต่ำกว่าตลิ่ง -1.97 ม. ตลิ่งสูง 7.00 ม. **แนวโน้มลดลง**

- สถานีวัดน้ำท่า N.13A อ.เวียงสา จ.น่าน เมื่อเวลา 10.00 น. วัดระดับน้ำได้ 8.68 ม.(รสม.) สูงกว่าตลิ่ง +1.59 ม. ตลิ่งสูง 7.09 ม. (ตลิ่งต่ำ) **แนวโน้มลดลง**



## 5. จังหวัดร้อยเอ็ด

เกิดฝนตกหนักในเขตลุ่มน้ำยังตอนบนจังหวัดกาฬสินธุ์ และ ลุ่มน้ำยังตอนล่างจังหวัดร้อยเอ็ด โดยค่าเฉลี่ยฝนสะสม ระหว่างวันที่ 11 – 15 ส.ค. 63 เท่ากับ 61.1 มม. ส่งผลให้ระดับน้ำในลุ่มน้ำยังตอนล่างเพิ่มสูงขึ้นและมีพื้นที่น้ำท่วมเขต อ.เสลภูมิ จ.ร้อยเอ็ด รวม 7 ตำบล พื้นที่ 9,450 ไร่ ประกอบด้วย ต.บึงเกลือ มีพื้นที่น้ำท่วม 3,050 ไร่, ต.ภูเงิน มีพื้นที่น้ำท่วม 1,970 ไร่, ต.วังหลวง มีพื้นที่น้ำท่วม 1,520 ไร่, ต.ขวาว มีพื้นที่น้ำท่วม 1,810 ไร่, ต.เหล่าน้อย มีพื้นที่น้ำท่วม 680 ไร่, ต.เมืองไพร มีพื้นที่น้ำท่วม 320 ไร่ และ ต.ศรีวิสัย มีพื้นที่น้ำท่วม 100 ไร่

#### แนวโน้มปริมาณน้ำท่าและการคาดการณ์

- สถานี E.92 บ้านท่างาม อ.เสลภูมิ จ.ร้อยเอ็ด เมื่อเวลา 10.00 น. วัดระดับน้ำได้ 8.41 ม.(รสม.) ต่ำกว่าตลิ่ง -0.39 ม. ตลิ่งสูง 8.80 ม. **แนวโน้มลดลง** (ระดับน้ำสูงสุด 9.07 ม. เมื่อเวลา 03.00 น. ของวันที่ 19 ส.ค.63 )

#### โครงการชลประทานร้อยเอ็ดบริหารจัดการสถานการณ์น้ำในพื้นที่ ดังนี้

1. วางแผนตัดยอดระบายน้ำที่ประตูระบายน้ำในระบบ สามารถตัดยอดระบายน้ำสูงสุดได้รวม 40 ลบ.ม./วินาที และสามารถนำไปเก็บในแก้มลิง จำนวน 3 แห่ง ได้แก่ บึงบ่อแก บึงเกลือ และกุดปลาคุณ ทั้งนี้ได้ทำการเรียงหินป้องกันการกัดเซาะจากการตัดยอดน้ำด้านท้ายน้ำด้วย

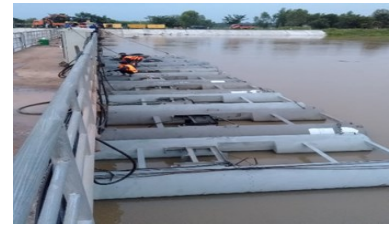
2. บูรณาการจัดจราจรน้ำชี-น้ำยัง ร่วมกับสำนักงานชลประทานที่ 6 และ สำนักงานชลประทานที่ 7 โดยการเปิดบานระบายน้ำพร่องน้ำในเขื่อนยโสธรและเขื่อนราษฏร์น้อย ไว้รองรับปริมาณน้ำที่จะไหลมาสมทบ

จากน้ำยังตอนบนด้วย หากไม่มีฝนตกลงมาเพิ่มคาดว่ามวลน้ำจะไหลลงแม่น้ำชี และบางส่วนจะถูกผันเข้าไปเก็บกักไว้ตามแก้มลิงและแหล่งน้ำธรรมชาติ

3. สนับสนุนเครื่องจักร-เครื่องมือในพื้นที่ โดยเตรียมเครื่องสูบน้ำ 27 เครื่อง, เครื่องผลักดันน้ำ 13 เครื่อง, กระสอบบรรจุทราย 12,000 กระสอบ, ก่อ Mattress ขนาด 2x4x0.3 ม., หินใหญ่, เสาค้ำพีต (Sheet pile), เครื่องจักรเครื่องมือและบุคลากรเฝ้าระวังตลอดแนวผนังกันน้ำ

4. ติดตั้งเครื่องผลักดันน้ำ ท้ายฝายยางบ้านท่าลาด จำนวน 10 เครื่อง

5. แจ้งเตือนภัยไปยังพื้นที่ที่น้ำล้นตลิ่งฝั่งซ้าย และเฝ้าระวังสถานการณ์อย่างใกล้ชิดตลอด 24 ชั่วโมง



## 6. จังหวัดสกลนคร

เกิดฝนตกหนักเมื่อวันที่ 19-20 ส.ค.63 เนื่องจากอิทธิพลของพายุฮีโกส บริเวณ อ.ส่องดาว อ.สว่างแดนดิน และ อ.วาริชภูมิ ทำให้ลำน้ำยามและห้วยปลาหางที่เป็นลำห้วยรับน้ำได้ล้นตลิ่งเข้าท่วมพื้นที่การเกษตรบริเวณ บ.สร้างแป้น ต.แวง อ.สว่างแดนดิน และ บ.โพนแพง ต.ม่วงไข่ อ.พังโคน ยังคงเหลือพื้นที่น้ำท่วมประมาณ 600 ไร่ ระดับน้ำสูงประมาณ 0.40 ม. **ปัจจุบันสถานการณ์น้ำมีแนวโน้มลดลง สถานการณ์จะกลับสู่ภาวะปกติภายใน 1-2 วัน** โครงการชลประทานสกลนคร ใช้เครื่องจักรขุดคันดินคลอง LMC ช่วง กม.2+500 เพื่อช่วยระบายน้ำออกจากพื้นที่และเตรียมพร้อมเครื่องสูบน้ำขนาด 8 นิ้ว จำนวน 3 เครื่อง และได้ทำการเปิดประตูระบายน้ำโครงการห้วยปลาหางตอนล่าง จำนวน 3 บาน



## 7. จังหวัดสุโขทัย

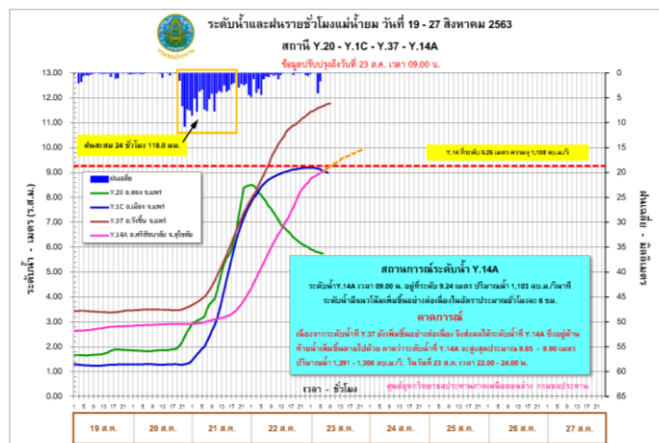
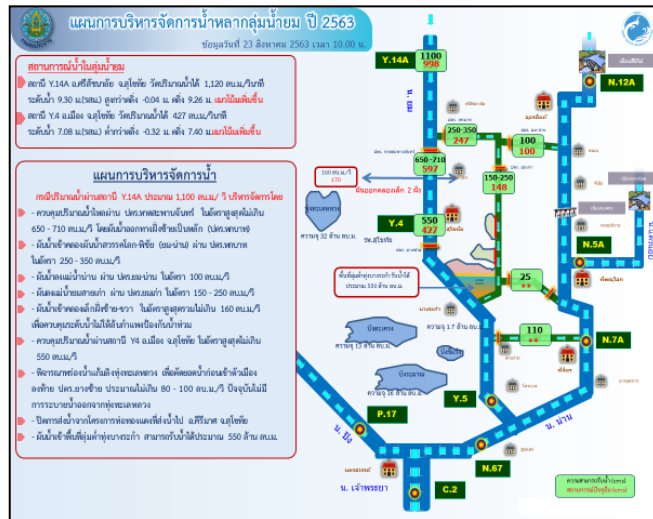
จากอิทธิพลร่องมรสุมพาดผ่านภาคเหนือตอนบนทำให้พื้นที่ลุ่มน้ำยมตอนบนบริเวณ จังหวัดพะเยาและจังหวัดแพร่ เกิดฝนตกต่อเนื่องทำให้ปริมาณน้ำในแม่น้ำยมสูงขึ้นอย่างต่อเนื่อง ส่งผลให้สถานการณ์น้ำในแม่น้ำยมจังหวัดสุโขทัยเพิ่มสูงขึ้นทำให้คันตลิ่งขาดเกิดน้ำไหลหลากเข้าท่วมพื้นที่บริเวณพื้นที่ลุ่มต่ำริมตลิ่งดังกล่าว โดยมีพื้นที่ที่ได้รับผลกระทบบริเวณอำเภอเมืองสุโขทัยรวม 1,100 ไร่ ประกอบด้วย ที่หมู่ 1 ต.ปากแคว คันขาดยาวประมาณ 20 เมตร ลึก 1-2 เมตร มีพื้นที่ได้รับผลกระทบประมาณ 400 ไร่ และที่หมู่ 6 ต.ปากพระ คันขาดยาวประมาณ 5 เมตร ลึก 2-3 เมตร มีพื้นที่ได้รับผลกระทบประมาณ 700 ไร่

### โครงการชลประทานสุโขทัยบริหารจัดการสถานการณ์น้ำในพื้นที่ ดังนี้

- 1.ควบคุมปริมาณน้ำด้านหน้า ปตร.หาดสะพานจันทร์ ให้ระบายลงสู่แม่น้ำยมสายหลักไม่เกิน 720 ลบ.ม./วินาที
2. ระบายน้ำออกตามคลองที่เชื่อมที่เชื่อมกับแม่น้ำยมตั้งแต่ อ.สวรรคโลก ถึง อ.เมือง รวมประมาณ 170 ลบ.ม./วินาที (ความจุของแม่น้ำที่ 550 ลบ.ม./วินาที)
3. โครงการชลประทานสุโขทัยดำเนินการใช้เครื่องจักร-เครื่องมือ กำจัดสิ่งกีดขวางทางน้ำหน้า ปตร.หาดสะพานจันทร์ และเตรียมพร้อมเครื่องสูบน้ำพร้อมให้ความช่วยเหลือ รวมทั้งมอบหมายเจ้าหน้าที่โครงการฯ ประสานหน่วยงานที่เกี่ยวข้อง เพื่อให้ข้อมูลน้ำที่ไหลเข้าสู่พื้นที่ และการประสานงานในการเตรียมพร้อมด้านการให้ช่วยเหลือต่อไป

### แนวโน้มปริมาณน้ำท่าและการคาดการณ์

- สถานีวัดน้ำท่า Y.14A อ.ศรีสำราญ จ.สุโขทัย เวลา 10.00 น. วัดปริมาณน้ำได้ 1,120 ลบ.ม./วินาที ระดับน้ำ 9.30 ม.(รสม.) ต่ำกว่าตลิ่ง -0.04 ม. ตลิ่ง 9.26 ม. **แนวโน้มเพิ่มขึ้น**
- สถานีวัดน้ำท่า Y.4 อ.เมือง จ.สุโขทัย เวลา 10.00 น. วัดปริมาณน้ำได้ 427 ลบ.ม./วินาที ระดับน้ำ 7.08 ม.(รสม.) ต่ำกว่าตลิ่ง -0.32 ม. ตลิ่ง 7.40 ม. **แนวโน้มเพิ่มขึ้น**



และพื้นที่เฝ้าระวังรวม 1 จังหวัด ได้แก่ **จังหวัดเชียงใหม่**

### 1.จังหวัดเชียงใหม่

เมื่อวันที่ 22 สิงหาคม 2563 เกิดฝนตกหนักในพื้นที่อุทยานแห่งชาติดอยอินทนนท์ ทำให้เกิดน้ำหลากในลำน้ำแม่กลาง ขณะนี้ยังไม่ได้รับรายงานผลกระทบ อยู่ระหว่างเฝ้าระวังอย่างใกล้ชิด **โครงการชลประทานเชียงใหม่ ได้ดำเนินการเพิ่มการระบายน้ำที่ประตูระบายน้ำวังหิน ตำบลสบเตี๊ยะ อำเภोजอมทอง จังหวัดเชียงใหม่ ในลำน้ำแม่กลางลงสู่ด้านท้ายน้ำและลงสู่ลำน้ำปิงต่อไป**

#### แนวโน้มและการคาดการณ์

- สถานี P.24A น้ำแม่กลาง บริเวณสะพานประชาอุทิศ ตำบลบ้านหลวง อำเภोजอมทอง เวลา 08.00 น. มีระดับน้ำลึก 1.15 ม. ระดับน้ำต่ำกว่าตลิ่ง 2.85 ม. ตลิ่งสูง 4.00 ม. มีอัตราการไหล 14.20 ลบ.ม./วินาที (ความจุ 123 ลบ.ม./วินาที) ระดับน้ำเท่าเดิม เทียบกับชั่วโมงที่ผ่านมา **แนวโน้มทรงตัว**

