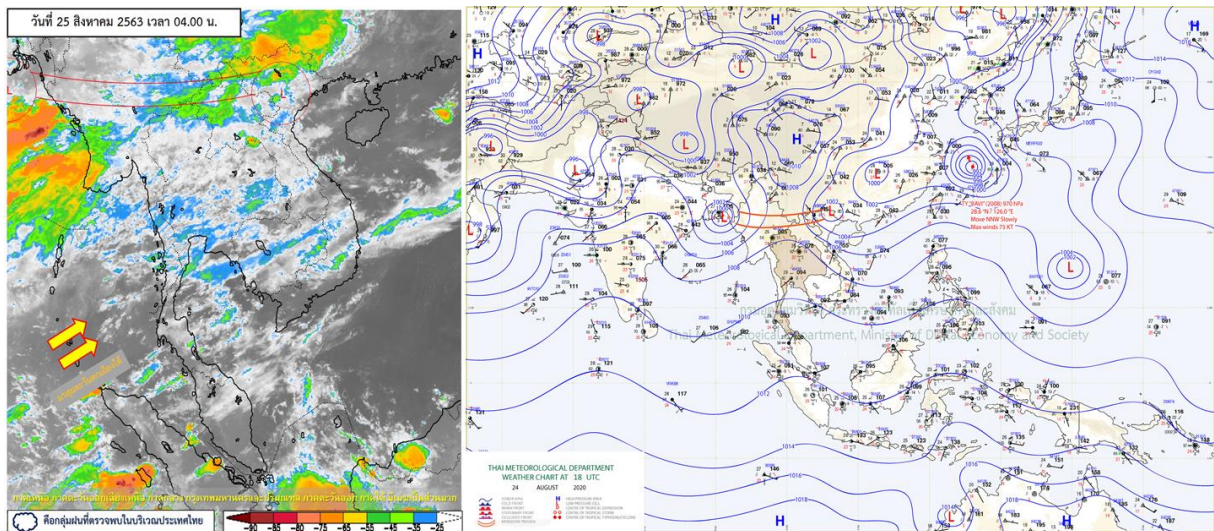




รายงานสรุปศูนย์ปฏิบัติการน้ำอัจฉริยะ
เรื่อง สถานการณ์น้ำและการเฝ้าระวัง
ประจำวันอังคารที่ 25 สิงหาคม พ.ศ. 2563

1. สภาพอากาศและปริมาณฝน

1.1 สภาพอากาศ (กรมอุตุนิยมวิทยา)



ร่องมรสุมพาดผ่านประเทศเมียนมาและลาวเข้าสู่หย่อมความกดอากาศต่ำบริเวณประเทศเวียดนามตอนบน สำหรับมรสุมตะวันตกเฉียงใต้ยังคงพัดปกคลุมทะเลอันดามัน และประเทศไทย ลักษณะเช่นนี้ทำให้ประเทศไทยตอนบนมีปริมาณฝนลดลงในระยะนี้

1.2 สภาพฝน

ปริมาณฝนสูงสุด 5 อันดับ จากสำนักงานทรัพยากรน้ำแห่งชาติ เวลา 07.00 น. วันที่ 24 ส.ค.63 ถึงเวลา 07.00 น. วันที่ 25 ส.ค.63 ตามลำดับ ดังนี้

1. อ.วังโป่ง จ.เพชรบูรณ์	วัดปริมาณฝนได้	62.6	มม.
2. อ.แม่ฟ้าหลวง จ.เชียงราย	วัดปริมาณฝนได้	61.8	มม.
3. อ.นาทวี จ.สงขลา	วัดปริมาณฝนได้	52.0	มม.
4. อ.แม่สาย จ.เชียงราย	วัดปริมาณฝนได้	50.5	มม.
5. อ.เมืองแม่ฮ่องสอน จ.แม่ฮ่องสอน	วัดปริมาณฝนได้	48.0	มม.

2. สถานการณ์น้ำท่าและสภาพน้ำในอ่างเก็บน้ำ

2.1 สถานการณ์น้ำท่าในลุ่มน้ำต่างๆ (ข้อมูล วันที่ 25 ส.ค. 63 เวลา 06.00 น.)

แม่น้ำ	สถานี	ที่ตั้งสถานี			ตลิ่ง ม.	ความจุ ม. ³ / วิ.	ระดับน้ำ ม.	ปริมาณน้ำ		ต่ำ(-) สูง(+) กว่าตลิ่ง	อยู่ใน เกณฑ์	แนวโน้ม
								วันนี้ ม. ³ / วิ.	เมื่อวาน ม. ³ / วิ.			
1. ปิง	P.1	สะพานนารัฐ	อำเภอเมือง	จังหวัดเชียงใหม่	3.70	445	1.88	110.00	162.70	-1.82	ปกติ	ลดลง
	P.7A	สะพานบ้านห้วยยาง	อำเภอเมือง	จังหวัดกำแพงเพชร	5.34	3,000	0.34	87.00	87.00	-5.00	น้อย	ทรงตัว
	P.17	บ้านท่าจั่ว	อำเภอบรรพตพิสัย	จังหวัดนครสวรรค์	39.80	2,990	34.11	30.00	30.00	-5.69	น้อย	ทรงตัว
2. วัง	W.1C	สะพานเสตุวารี	อำเภอเมือง	จังหวัดลำปาง	5.20	651	-0.20	1.10	4.50	-5.40	น้อย	ทรงตัว
3. ยม	Y.1C	สะพานบ้านน้ำโค้ง	อำเภอเมือง	จังหวัดแพร่	8.20	993	4.29	402.70	743.00	-3.91	ปกติ	ลดลง
4. น่าน	N.1	หน้าสำนักงานป่าไม้	อำเภอเมือง	จังหวัดน่าน	7.00	1,217	2.74	331.00	470.25	-4.26	ปกติ	ลดลง
	N.5A	สะพานเอกาทศรถ	อำเภอเมือง	จังหวัดพิษณุโลก	10.37	1,365	6.50	655.60	568.40	-3.87	ปกติ	เพิ่มขึ้น
	N.67	สะพานบ้านเกษไชย	อำเภอชุมแสง	จังหวัดนครสวรรค์	28.30	1,579	21.05	354.00	203.00	-7.25	ปกติ	เพิ่มขึ้น
5. เจ้าพระยา	C.2	ค่ายจิรประวัติ	อำเภอเมือง	จังหวัดนครสวรรค์	26.20	3,590	17.56	251.00	182.00	-8.64	น้อย	เพิ่มขึ้น
	C.13	ท้ายเขื่อนเจ้าพระยา	อำเภอสรรพยา	จังหวัดชัยนาท	16.34	2,840	5.38	60.00	60.00	-10.96	น้อย	ทรงตัว
6. ป่าสัก	S.28	ท้ายเขื่อนป่าสักชลสิทธิ์	อำเภอพัฒนานิคม	จังหวัดลพบุรี	31.46	1,175	17.65	25.00	25.00	-13.81	น้อย	ทรงตัว
7. มูล	M.7	สะพานเสรีประชาธิปไตย	อำเภอเมือง	จังหวัดอุบลราชธานี	7.00	2,300	3.01	384.00	384.00	-3.99	ปกติ	ทรงตัว
8. สี	E.20A	บ้านน้ำฟ้าหาด	อำเภอมหาชนะชัย	จังหวัดยโสธร	10.00	1,220	6.43	428.26	412.17	-3.57	ปกติ	เพิ่มขึ้น
9. เพชรบุรี	B.9	บ้านสาระเห็ด	อำเภอท่ายาง	จังหวัดเพชรบุรี	6.60	355	2.28	12.10	14.00	-4.32	น้อย	ลดลง
	B.6A	สะพานท่าเกวียน	อำเภอแก่งกระจาน	จังหวัดเพชรบุรี	6.00	260	0.55	0.75	1.00	-5.45	น้อย	ลดลง
	B.15	สะพานเทศบาล	อำเภอเมือง	จังหวัดเพชรบุรี	5.40	150	0.58	2.78	3.27	-4.82	น้อย	ลดลง
10. ทะเลสาบสงขลา	X.44	คลองอุตะเกา	อำเภอหาดใหญ่	จังหวัดสงขลา	7.40	534	0.28	13.00	20.80	-7.12	น้อย	ลดลง
	X.170	บ้านคลองลำ	อำเภอสรินครินทร์	จังหวัดพัทลุง	25.20	290	20.76	4.00	3.50	-4.44	น้อย	เพิ่มขึ้น
11. ภาคใต้ฝั่งตะวันออก	X.180	สะพานเทศบาล	อำเภอเมือง	จังหวัดชุมพร	3.80	193	0.21	21.30	23.10	-3.59	น้อย	ลดลง
	X.119A	สะพานสันตติ	อำเภอสุโหงโกลก	จังหวัดนครราชสีมา	8.20	203	6.64	120.80	145.50	-1.56	ปกติ	ลดลง
	X.53A	คลองชุมพร	อำเภอเมือง	จังหวัดชุมพร	9.30	143	2.51	3.10	3.90	-6.79	น้อย	ลดลง
	X.212	คลองหลังสวน	อำเภอหลังสวน	จังหวัดชุมพร	6.00	1,460	-0.01	69.10	76.30	-6.01	น้อย	ลดลง
12. ภาคใต้ฝั่งตะวันตก	X.234	บ้านป่าหมาก	อำเภอเมือง	จังหวัดตรัง	6.40	426	1.62	72.00	66.00	-4.78	ปกติ	เพิ่มขึ้น

○ น้ำใช้การทั้งประเทศ (อ่างเก็บน้ำขนาดใหญ่) ณ วันที่ 25 สิงหาคม 2563

- ปี 2559 มีน้ำ 11,975 ล้าน ลบ.ม. คิดเป็น 25%
- ปี 2562 มีน้ำ 14,913 ล้าน ลบ.ม. คิดเป็น 31%
- ปี 2563 มีน้ำ 9,956 ล้าน ลบ.ม. คิดเป็น 21%
- ปี 2563 **น้อยกว่า** ปี 2559 จำนวน 2,019 ล้าน ลบ.ม.
- ปี 2563 **น้อยกว่า** ปี 2562 จำนวน 4,957 ล้าน ลบ.ม.

○ น้ำใช้การในลุ่มเจ้าพระยา ณ วันที่ 25 สิงหาคม 2563

- ปี 2559 มีน้ำ 3,880 ล้าน ลบ.ม. คิดเป็น 21%
- ปี 2562 มีน้ำ 2,363 ล้าน ลบ.ม. คิดเป็น 13%
- ปี 2563 มีน้ำ 2,686 ล้าน ลบ.ม. คิดเป็น 15%
- ปี 2563 **น้อยกว่า** ปี 2559 จำนวน 1,194 ล้าน ลบ.ม.
- ปี 2563 **มากกว่า** ปี 2562 จำนวน 323 ล้าน ลบ.ม.

2.2 สภาพน้ำใช้การในอ่างเก็บน้ำขนาดใหญ่ (ข้อมูล วันที่ 25 ส.ค. 63)

ภาค อ่างเก็บน้ำเขื่อน	ความจุ ที่ รณศ. (ล้าน ม. ³)	ความจุ ที่ รณค. (ล้าน ม. ³)	ความจุน้ำ ใช้การ (ล้าน ม. ³)	ณ วันที่							ไหลลง วันนี้ (ล้าน ม. ³)	ระบาย วันนี้ (ล้าน ม. ³)
				ปี2562		ปี2563						
				ปริมาตร (ล้าน ม. ³)	% รณค.	ปริมาตร (ล้าน ม. ³)	% รณค.	ปริมาตรใช้การ (ล้าน ม. ³)	% รณค.	% ใช้การ		
เหนือ												
ภูมิพล*	13,462	13,462	9,662	4,617	34	4,304	32	504	4	5	54.93	4.37
สิริกิติ์*	10,508	9,510	6,660	4,223	44	4,770	50	1,920	20	29	100.48	0.00
แม่จันทน์*	323	265	253	113	43	115	43	102	39	41	2.00	0.09
แม่กวางอุดมธารา	295	263	249	65	25	104	40	90	34	36	1.06	0.62
กัวลม	106	106	103	68	64	62	58	58	55	57	2.89	0.49
กัวคอง	209	170	164	68	40	89	52	82	49	50	1.32	0.15
แควน้อยบำรุงแดน	1,080	939	896	188	20	243	26	200	21	22	12.40	1.30
แม่มอก	110	110	94	31	29	24	22	8	8	9	0.56	0.02
ตะวันออกเฉียงเหนือ												
ห้วยหลวง	136	136	129	34	25	41	31	35	26	27	0.99	0.11
น้ำอูน	780	520	475	232	45	227	44	182	35	38	2.66	0.16
น้ำพุง*	200	165	157	50	30	47	28	39	24	25	2.01	0.00
จุฬารัตน์*	181	164	127	41	25	57	34	20	12	15	0.14	0.00
อุบลรัตน์*	4,640	2,431	1,850	533	22	423	17	-158	-6	-9	8.53	0.30
ลำปาว	2,450	1,980	1,880	514	26	702	35	602	30	32	22.74	2.15
ลำตะคอง	445	314	292	141	45	94	30	71	23	24	1.33	0.17
ลำพระเพลิง	242	155	154	17	11	40	26	39	25	25	0.57	0.00
มูลบน	350	141	134	29	21	27	19	20	14	15	0.34	0.07
ลำแซะ	325	275	268	52	19	51	19	44	16	17	1.21	0.03
ลำน้ำรอง	197	121	118	14	11	20	16	16	14	14	0.14	0.18
สิรินธร*	1,966	1,966	1,135	1,202	61	1,196	61	364	19	32	11.23	0.00
กลาง												
ป่าสักชลสิทธิ์	960	960	957	32	3	64	7	61	6	6	3.10	2.60
ทับเสลา	190	160	143	36	23	31	19	14	9	10	0.00	0.00
กระเสียว	390	299	259	66	22	57	19	17	6	6	0.00	0.02
ตะวันตก												
ศรีนครินทร์*	18,770	17,745	7,480	14,108	80	11,856	67	1,591	9	21	23.43	10.07
วิจิตรวงษ์*	11,000	8,860	5,848	6,318	71	3,876	44	864	10	15	34.15	10.17
ตะวันออก												
ขุนด่านปราการชล	225	224	219	76	34	108	48	103	46	47	1.48	0.12
คลองสิียด	450	420	390	50	12	64	15	34	8	9	0.10	0.05
บางพระ	127	117	105	40	34	20	17	8	7	7	0.69	0.21
หนองปลาไหล	206	164	150	89	54	129	79	115	70	77	0.82	0.00
ประแสร์	322	295	275	127	43	102	34	82	28	30	2.81	0.00
นฤบดินทรจินดา	338	295	276	87	30	117	40	98	33	36	0.75	0.00
ใต้												
แก่งกระจาน	900	710	645	505	71	238	33	173	24	27	2.08	1.98
ปราณบุรี	490	391	373	253	65	124	32	107	27	29	0.03	0.14
รัชชประภา*	6,144	5,639	4,287	3,606	64	2,913	52	1,561	28	36	2.13	3.04
บางยาง*	1,590	1,454	1,178	783	54	1,008	69	732	50	62	6.24	7.00

ต่ำกว่า 30 %
รวม 23 แห่ง

ตั้งแต่ 31 - 50 %
รวม 9 แห่ง

ตั้งแต่ 51-80 %
รวม 3 แห่ง

มากกว่า 80 %
รวม 0 แห่ง



2.3 สภาพน้ำในอ่างเก็บน้ำ 4 เขื่อนหลักกลุ่มเจ้าพระยา (ข้อมูล วันที่ 25 ส.ค. 63)

สภาพน้ำในอ่างเก็บน้ำ ภูมิพล สิริกิติ์ แควน้อยฯ และป่าสักฯ วันที่ 25 สิงหาคม 2563

อ่างเก็บน้ำ	ปริมาณน้ำในอ่างฯ		ปริมาณน้ำใช้การได้		ปริมาณน้ำไหลลงอ่างฯ		ปริมาณน้ำระบาย		รับน้ำได้อีก ปี 2563	เปรียบเทียบน้ำใช้การ - น้อยกว่า / + มากกว่า ปี 2559
	ปี 2563	% ความจุ	ปริมาณน้ำ	% ใช้การ	วันนี้	เมื่อวาน	วันนี้	เมื่อวาน		
ภูมิพล	4,304	32	504	5	54.93	37.96	4.37	8.00	9,158	-276
สิริกิติ์	4,770	50	1,920	29	100.48	201.63	0.00	0.00	4,740	-634
ภูมิพล+สิริกิติ์	9,074	40	2,424	15	155.41	239.59	4.37	8.00	13,898	-910
แควน้อยฯ	243	26	200	22	12.40	11.26	1.30	1.30	696	-109
ป่าสักชลสิทธิ์	64	7	61	6	3.10	2.55	2.60	1.73	896	-176
รวมทั้งหมด	9,382	38	2,686	15	170.91	253.40	8.26	11.03	15,489	-1,194

(หน่วย : ล้าน ลบ.ม.)

2.4 สถานการณ์น้ำลุ่มน้ำเจ้าพระยา

แม่น้ำปิง ปริมาณน้ำไหลผ่านที่สถานี P.17 อ.บรรพตพิสัย จ.นครสวรรค์ วัดได้ 30.00 ลบ.ม./วินาที (เมื่อวาน 30.00 ลบ.ม./วินาที) ต่ำกว่าตลิ่ง 5.769 เมตร มี**แนวโน้มทรงตัว**

แม่น้ำน่าน ปริมาณน้ำไหลผ่านที่สถานี N.67 อ.ชุมแสง จ.นครสวรรค์ วัดได้ 354.00 ลบ.ม./วินาที (เมื่อวาน 203.00 ลบ.ม./วินาที) ต่ำกว่าตลิ่ง 7.25 เมตร มี**แนวโน้มเพิ่มขึ้น**

แม่น้ำเจ้าพระยา ปริมาณน้ำไหลผ่านที่สถานี C.2 อ.เมืองนครสวรรค์ วัดได้ 251.00 ลบ.ม./วินาที (เมื่อวาน 182.00 ลบ.ม./วินาที) ต่ำกว่าตลิ่ง 8.64 เมตร มี**แนวโน้มเพิ่มขึ้น** และมีปริมาณน้ำไหลผ่านท้ายเขื่อนเจ้าพระยา (C.13) ในอัตรา 60.00 ลบ.ม./วินาที (เมื่อวาน 60.00 ลบ.ม./วินาที) ไหลผ่านสถานีวัดน้ำ C.29A อ.บางไทร มีปริมาณน้ำไหลผ่านเฉลี่ย 60.00 ลบ.ม./วินาที (เมื่อวาน 60.00 ลบ.ม./วินาที)

2.5 สภาพน้ำในอ่างเก็บน้ำขนาดกลาง (ข้อมูล วันที่ 25 ส.ค. 63)

ข้อมูลวันที่ 25 สิงหาคม 2563															
สรุปอ่างขนาดกลางที่มีปริมาณในช่วง <=30 % และ >80 %															
<=30 %				31 - 50 %				>50-80%				>80 %			
ภาค	จำนวน	สขป.	จำนวน	ภาค	จำนวน	สขป.	จำนวน	ภาค	จำนวน	สขป.	จำนวน	ภาค	จำนวน	สขป.	จำนวน
เหนือ	29	1	7	เหนือ	23	1	4	เหนือ	11	1	3	เหนือ	12	1	1
		2	14			2	14			2	6			2	5
		3	1			3	3			3	0			3	1
		4	7			4	2			4	2			4	5
ตะวันออก เฉียงเหนือ	79	5	13	ตะวันออก เฉียงเหนือ	62	5	13	ตะวันออก เฉียงเหนือ	47	5	18	ตะวันออก เฉียงเหนือ	30	5	9
		6	25			6	10			6	12			6	5
		7	7			7	18			7	10			7	12
		8	34			8	21			8	7			8	4
ตะวันออก	11	9	11	ตะวันออก	15	9	15	ตะวันออก	18	9	18	ตะวันออก	7	9	7
กลาง	10	10	9	กลาง	6	10	6	กลาง	5	10	4	กลาง	1	10	0
		11	0			11	0			11	0			11	0
		12	1			12	0			12	1			12	1
ตะวันตก	3	13	3	ตะวันตก	2	13	2	ตะวันตก	2	13	2	ตะวันตก	0	13	0
ใต้	7	14	6	ใต้	20	14	9	ใต้	9	14	2	ใต้	3	14	0
		15	0			15	6			15	4			15	3
		16	1			16	5			16	2			16	0
		17	0			17	0			17	1			17	0
รวม	139	รวม	139	รวม	128	รวม	128	รวม	92	รวม	92	รวม	53	รวม	53

รวมทั้งหมด 412 แห่ง



ศูนย์ปฏิบัติการน้ำอัจฉริยะ (swoc)

SMART WATER OPERATION CENTER



2.6 การจัดสรรน้ำฤดูฝนปี 2563

อ่างเก็บน้ำ	แผน (ล้าน ลบ.ม.)	ผลการจัดสรร (ล้าน ลบ.ม.)	คงเหลือ (ล้าน ลบ.ม.)
ทั่วประเทศ (25 ส.ค. 63)	11,975	8,552 (71%)	3,423 (29%)
เจ้าพระยา (4 เขื่อน) (25 ส.ค. 63)	3,250	2,840 (87%)	410 (13%)

3. วิเคราะห์สถานการณ์

3.1 คาดการณ์ปริมาณฝนจากแบบจำลองบรรยากาศจากกรมอุตุนิยมวิทยา (3 วันล่วงหน้า)

- วันที่ 25 ส.ค. 63 (25 ส.ค. 63 เวลา 07.00 น. – 26 ส.ค. 63 เวลา 07.00 น.) มีฝนตกปานกลาง (10.1 – 35.0 มม.) บริเวณพื้นที่ ภาคเหนือตอนบน และภาคใต้ มีฝนตกหนัก (35.1 – 90.0 มม.) บริเวณพื้นที่ จ.สุราษฎร์ธานี จ.นครศรีธรรมราช จ.ตรัง จ.ปัตตานี และ จ.ยะลา

- วันที่ 26 ส.ค. 63 (26 ส.ค. 63 เวลา 07.00 น. – 27 ส.ค. 63 เวลา 07.00 น.) มีฝนตกปานกลาง (10.1 – 35.0 มม.) บริเวณพื้นที่ ภาคเหนือ และ จ.เลย จ.ขอนแก่น จ.หนองคาย จ.มุกดาหาร จ.สุราษฎร์ธานี จ.นครศรีธรรมราช จ.พัทลุง จ.สงขลา จ.ตรัง และจ.สตูล มีฝนตกหนัก (35.1 – 90.0 มม.) บริเวณพื้นที่ จ.เชียงใหม่ จ.เชียงราย จ.น่าน จ.แพร่ จ.พิษณุโลก จ.บึงกาฬ จ.นครพนม จ.สกลนคร จ.กาฬสินธุ์ จ.ยะลา จ.ปัตตานี และจ.นราธิวาส

- วันที่ 27 ส.ค. 63 (26 ส.ค. 63 เวลา 07.00 น. – 28 ส.ค. 63 เวลา 07.00 น.) มีฝนตกปานกลาง (10.1 – 35.0 มม.) บริเวณพื้นที่ จ.แม่ฮ่องสอน จ.ตาก จ.ลำพูน จ.ลำปาง จ.สุโขทัย จ.กำแพงเพชร จ.พิษณุโลก จ.พิจิตร จ.เพชรบูรณ์ จ.นครสวรรค์ จ.ชัยภูมิ จ.อุดรธานี จ.หนองคาย จ.ขอนแก่น จ.นครพนม จ.มุกดาหาร จ.กาฬสินธุ์ จ.ยโสธร จ.ศรีสะเกษ จ.สุรินทร์ จ.บุรีรัมย์ จ.นครราชสีมา จ.มหาสารคาม จ.ชัยนาท จ.อุทัยธานี จ.สุพรรณบุรี จ.นครปฐม จ.ปทุมธานี จ.กรุงเทพฯ จ.กาญจนบุรี จ.นครศรีธรรมราช จ.พัทลุง จ.สงขลา จ.สตูล จ.ปัตตานี จ.ยะลา และ จ.นราธิวาส มีฝนตกหนัก (35.1 – 90.0 มม.) บริเวณพื้นที่ จ.อำนาจเจริญ จ.บราชาธานี

3.2 คาดการณ์ปริมาณน้ำ (วันที่ 26 ส.ค.63)

คาดการณ์ปริมาณน้ำไหลผ่านลุ่มน้ำปิงที่สถานี P.17 อ.บรรพตพิสัย จ.นครสวรรค์ จะมีปริมาณน้ำไหลผ่าน 30.00 ลบ.ม./วินาที มีแนวโน้มทรงตัว ลุ่มน้ำน่านที่สถานี N.67 อ.ชุมแสง จ.นครสวรรค์ จะมีปริมาณน้ำไหลผ่าน 520.00 ลบ.ม./วินาที มีแนวโน้มเพิ่มขึ้น โดยจะทำให้ในลุ่มน้ำเจ้าพระยาที่สถานี C.2 อ.เมืองนครสวรรค์ จ.นครสวรรค์ จะมีปริมาณน้ำไหลผ่าน 405.00 ลบ.ม./วินาที มีแนวโน้มเพิ่มขึ้น

4. รายงานสถานการณ์ค่าความเค็ม (ข้อมูล วันที่ 25 ส.ค. 63 เวลา 07:00 น.)

แม่น้ำ	สถานีเฝ้าระวัง	เกณฑ์เฝ้าระวัง (กรัม/ลิตร)	ค่าความเค็ม (กรัม/ลิตร)
เจ้าพระยา	ประปาสำแล	0.25	0.27
ปราจีน-บางปะกง	บางกระเจ็ด	2.00	0.20
ท่าจีน	ปากคลองจินดา	0.75	0.33
แม่กลอง	ปากคลองดำเนินสะดวก	2.00	0.15

5. ข้อปฏิบัติ

1. แผนการระบายน้ำเขื่อนภูมิพล ระบายน้ำอัตราเฉลี่ยวันละ 8 ล้านลูกบาศก์เมตร (93 ลูกบาศก์เมตรต่อวินาที) เขื่อนสิริกิติ์ ปิดการระบายน้ำ เขื่อนแควน้อยบำรุงแดน ระบายน้ำอัตราเฉลี่ยวันละ 1.29 ล้านลูกบาศก์เมตร (15 ลูกบาศก์เมตรต่อวินาที) และเขื่อนป่าสักชลสิทธิ์ ระบายน้ำอัตราเฉลี่ยวันละ 0.43 ล้านลูกบาศก์เมตร (5 ลูกบาศก์เมตรต่อวินาที) กำหนดการรับน้ำเข้าพื้นที่แต่ละ สขป. ดังนี้

2. สขป.3 ควบคุมระดับน้ำเหนือเขื่อนนเรศวรให้อยู่ระหว่าง +46.30 ม.รทก. ถึง +46.80 ม.รทก. ควบคุมปริมาณน้ำไหลผ่านสถานี N.5A ในอัตราไม่ต่ำกว่า 100 ลบ.ม.ต่อวิและควบคุมระดับน้ำเหนือ ปตร.มะขามสูง รวมถึงรับน้ำเข้าพื้นที่เพาะปลูกตามความเหมาะสม

3. สขป.4 รับน้ำเข้าพื้นที่เท่าที่จำเป็น สขป.3 และ สขป. 4 ควบคุมปริมาณน้ำให้ไหลผ่านสถานี C2 จังหวัดนครสวรรค์ ในอัตราไม่ต่ำกว่า 120 ลูกบาศก์เมตรต่อวินาที

4. สขป.10 รับน้ำเข้าพื้นที่ (รวมการสูบน้ำ) ผ่าน ปตร.มโนรมย์ ปตร.มหาราช คลองเล็กและอื่นๆ ในอัตรารวม 30 ลูกบาศก์เมตรต่อวินาที และควบคุมปริมาณน้ำไหลผ่านเขื่อนพระรามหกในอัตรา 5 ลูกบาศก์เมตรต่อวินาที และส่งน้ำเข้าพื้นที่ สขป.11 ผ่าน ปตร.พระศรีเสาวภาคและปตร.พระศรีศิลป์ อัตรา 8 - 10 ลูกบาศก์เมตรต่อวินาที และปิด - เปิด ปตร.คลองลาดโพธิ์ เพื่อชะลอความเค็มรุกตัว

5. สขป.12 และสขป.10 รักษาระดับน้ำเหนือเขื่อนเจ้าพระยาไม่ต่ำกว่า + 14.00 ม.รทก. ควบคุมปริมาณน้ำไหลผ่านเขื่อนเจ้าพระยาในอัตรา 60 ลูกบาศก์เมตรต่อวินาที รับน้ำเข้าระบบชลประทานผ่าน ปตร.พลเทพ และปตร.บรมธาตุ และคลองเล็ก รับน้ำเข้าพื้นที่ในอัตรารวม 35 ลูกบาศก์เมตรต่อวินาที สขป.12 ควบคุมปริมาณน้ำไหล ผ่าน ปตร.โพธิ์พระยา ในอัตรา 5 ลูกบาศก์เมตรต่อวินาที และส่งน้ำลงสู่พื้นที่ สขป.11 ผ่าน ปตร.ผักไห่ - เจ้าเจ็ด เท่าที่จำเป็น

6. สขป.10 และ 11 ลำเลียงน้ำเพื่อสนับสนุนการอุปโภค-บริโภค สำหรับผลิตน้ำประปา ของการประปาส่วนภูมิภาคสาขาบางคล้า สาขาฉะเชิงเทรา และสาขาบางปะกง ในพื้นที่จังหวัดฉะเชิงเทรา อย่างต่อเนื่อง

พื้นที่ตั้งแต่เดือนเมษายน 2563 จำนวน 265,000 ไร่ ข้อมูล ณ วันที่ 12 สิงหาคม 2563 จำนวน 166,460 ไร่ ขอให้ สขป.3 ประชาสัมพันธ์ชี้แจงให้เกษตรกรปลูกต่อเนื่องเพื่อใช้พื้นที่เป็นที่รองรับน้ำหลากเพื่อป้องกันและบรรเทาอุทกภัย จังหวัดสุโขทัยและจังหวัดพิษณุโลก สำหรับพื้นที่ลุ่มต่ำ 12 ทุ่งตอนล่าง ที่เกษตรกรอาศัย

น้ำฝนและแหล่งน้ำในพื้นที่เพาะปลูกข้าว นาปี คาดว่า ในช่วงต่อไปจะมีพื้นที่ทยอยเก็บเกี่ยว ขอให้ สชป.10 , สชป.11 และ สชป.12 ประชาสัมพันธ์ชี้แจงให้เกษตรกรปลูกต่อเนื่อง ทั้งนี้ เนื่องจากตามการคาดการณ์ของกรมอุตุนิยมวิทยา ในช่วงเดือนสิงหาคม 2563 ถึงเดือนกันยายน 2563 จะเข้าสู่ช่วงฝนชุกอย่างต่อเนื่องและฤดูน้ำหลาก หากทำการเพาะปลูกทำให้เกิดความเสียหายได้

7.แผนการระบายน้ำเขื่อนท่าทุ่งนาและเขื่อนวชิราลงกรณ ระบายน้ำอัตรารวม วันละ 22.00 ล้านลูกบาศก์เมตร (255 ลูกบาศก์เมตรต่อวินาที) กำหนดรับน้ำเข้าพื้นที่ ดังนี้

8. สชป.13 รับน้ำเข้าพื้นที่ตามความเหมาะสม

6. สถานการณ์อุทกภัย (วันที่ 25 ส.ค. 63)

ปัจจุบันมีพื้นที่ประสบอุทกภัย 7 จังหวัด ได้แก่ **จังหวัดแม่ฮ่องสอน ลำพูน แพร่ น่าน สุโขทัย ร้อยเอ็ด และสกลนคร**

1.จังหวัดแม่ฮ่องสอน

เมื่อวันที่ 21 ส.ค.63 เกิดมีฝนตกหนักในพื้นที่จังหวัดแม่ฮ่องสอน ปริมาณฝนในเขต อ.เมือง จ.แม่ฮ่องสอน วัดได้ 59.10 มม. และ อ.ขุนยวม วัดได้ 85 มม. ทำให้เกิดน้ำป่าไหลหลากและอุทกภัยในพื้นที่ 4 อำเภอ ดังนี้

1) อำเภอเมือง น้ำป่าไหลหลากเข้าท่วม บริเวณทางเข้าสถานปฏิบัติธรรมวัดป่าถ้ำว้าบ้านแม่สุยะ ต.ห้วยผา รถทุกชนิดไม่สามารถสัญจรไปมาได้ ในขณะเดียวกันลำน้ำปาย เอ่อท่วมพืชผลทางการเกษตร บริเวณบ้านสบสอย หมู่ที่ 7 ต.ปางหมู (ในรอบที่ 2) และน้ำหลากเข้าพื้นที่อุทยานแห่งชาติถ้ำปลา-น้ำตกผาเสื่อ

2) อำเภอปางมะผ้า เกิดเหตุ น้ำป่าไหลหลากเข้าท่วมบ้านที่ติดกับตลิ่ง บริเวณบ้านไม้ช้างหนาม หมู่ที่ 7 ต.นาป้อม และบริเวณเขตรักษาพันธุ์สัตว์เขตสันปันแดน ต.นาป้อม

3) อำเภอแม่ลาน้อย ลำน้ำแม่ลาหลวงได้เพิ่มขึ้นและล้นตลิ่งเข้าท่วมพื้นที่นาข้าวหลายพื้นที่ และมีต้นไม้ล้มขวางถนน บริเวณ ต.แม่ลาหลวง ราษฎรได้รับความเดือนร้อน

4) อำเภอขุนยวม น้ำป่าไหลหลากเข้าท่วมพืชผลทางการเกษตร ที่ติดกับลำน้ำ ในพื้นที่ ต.เมืองปอน ต.แม่เงา และ ต.ขุนยวม



2. จังหวัดลำพูน

เกิดน้ำป่าไหลหลากในลำน้ำแม่ขนาด สาขาแม่น้ำทา จ.ลำพูน เมื่อคืนวันที่ 21 ส.ค.63 น้ำหลากได้พัดพาเศษไม้ไผ่ ตัดกีดขวางทางน้ำที่หน้าสะพานเหนือฝายทุ่งโปรง ต.ทาชุมเงิน อ.แม่ทา จ.ลำพูน **โครงการชลประทานลำพูนประสานขอสนับสนุนสนุนรถแบคโฮของศูนย์บริหารเครื่องจักรกลที่ 1 เข้ากำจัดสิ่งกีดขวางทางน้ำแล้วและกำลังดำเนินการเร่งระบายน้ำลงสู่แม่น้ำกวงและแม่น้ำปิงต่อไป**

แนวโน้มปริมาณน้ำท่าและการคาดการณ์

- สถานีวัดน้ำท่า P.77 อ.แม่ทา จ.ลำพูน เวลา 05.00 น. วัดระดับน้ำได้ 1.91 ม.(รสม.) **ต่ำกว่าตลิ่ง -1.89 ม. ตลิ่งสูง 3.80 ม. แนวโน้มลดลง**
- สถานีวัดน้ำท่า P.87 อ.ป่าซาง จ.ลำพูน เวลา 05.00 น. วัดระดับน้ำได้ 1.89 ม.(รสม.) **ต่ำกว่าตลิ่ง -2.86 ม. ตลิ่งสูง 4.75 ม. แนวโน้มลดลง** (ระดับน้ำสูงสุดวันที่ 22 ส.ค.63 เวลา 17.00 น. ที่ระดับ 4.81 ม.(รสม.) สูงกว่าตลิ่ง +0.06 ม.)



3. จังหวัดแพร่

เกิดฝนตกต่อเนื่องในพื้นที่จังหวัดแพร่ เนื่องจากร่องมรสุมพาดผ่านช่วงทางตอนบนของประเทศ ทำให้สถานการณ์น้ำในลำห้วยแม่แคม เกิดน้ำป่าไหลหลากเข้าท่วมพื้นที่บ้านเรือนราษฎรในหมู่บ้านถิ่น มีพื้นที่เกษตรกรที่อยู่ริมตลิ่งได้รับความเสียหายบางส่วน ลำห้วยแม่สาย-แม่กอน มีน้ำป่าไหลหลากเข้าท่วมพื้นที่การเกษตรและบ้านเรือนราษฎรในหมู่บ้านป่าแดง หมู่ที่ 3 และ 5 ต.ป่าแดง อ.เมือง จ.แพร่ **โครงการชลประทานแพร่ได้เตรียมพร้อมเครื่องจักรเครื่องมือและเจ้าหน้าที่คอยให้ความช่วยเหลือในพื้นที่ที่ได้รับผลกระทบจากพายุดังกล่าว**

แนวโน้มปริมาณน้ำท่าและการคาดการณ์

- สถานีวัดน้ำท่า Y.1C อ.เมือง จ.แพร่ เวลา 07.00 น. วัดระดับน้ำได้ 4.20 ม.(รสม.) **ต่ำกว่าตลิ่ง -4.00 ม. ตลิ่งสูง 8.20 ม. แนวโน้มลดลง** (ระดับน้ำสูงสุดวันที่ 23 ส.ค.63 เวลา 01.00 น. ที่ระดับ 9.19 ม.(รสม.) สูงกว่าตลิ่ง +0.99 ม.) (ระดับน้ำเริ่มล้นตลิ่งวันที่ 22 ส.ค.63 เวลา 04.00 น.)
- สถานีวัดน้ำท่า Y.37 อ.วังชิ้น จ.แพร่ เวลา 07.00 น. วัดระดับน้ำได้ 9.90 ม.(รสม.) **ต่ำกว่าตลิ่ง -1.10 ม. ตลิ่งสูง 11.00 ม. แนวโน้มลดลง** (ระดับน้ำสูงสุดวันที่ 24 ส.ค.63 เวลา 01.00 น. ที่ระดับ 11.96 ม.(รสม.) สูงกว่าตลิ่ง +0.96 ม.) (ระดับน้ำเริ่มล้นตลิ่งวันที่ 22 ส.ค.63 เวลา 20.00 น.)

4. จังหวัดน่าน

เนื่องจากร่องมรสุมพาดผ่านช่วงทางตอนบนของประเทศ ทำให้เกิดฝนตกหนักหลายพื้นที่ของจังหวัดน่าน โดยปริมาณฝนวัดได้ ที่อ.แม่จริม 99.5 มม. อ.บ่อเกลือ 90.0 มม. อ.ภูเพียง 97.6 มม. และอ.เวียงสา 96.6 มม. ทำให้เกิดปริมาณน้ำในลำน้ำเพิ่มสูงขึ้น เข้าท่วมพื้นที่ลุ่มต่ำในพื้นที่ต่างๆ ใน 3 อำเภอ ดังนี้

1) **อำเภอเฉลิมเกียรติ** ได้แก่ ตำบลขุนน่าน ดินสไลด์ด้าน back slope ปิดทับผิวทางจราจร การจราจรไม่สามารถผ่านไป เส้นทางหมายเลข 1081 – 0103 บ่อเกลือ – เฉลิมเกียรติ กม.112+350 – 112+975

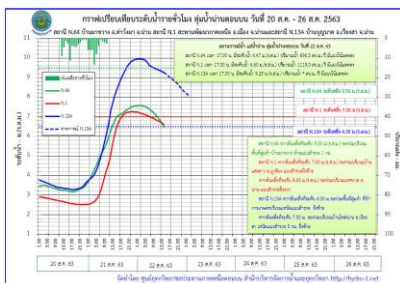
2) **อำเภอเมืองน่าน** ได้แก่ ตำบลสวก หมู่ที่ 5 ,7 ,11 ,13 บ้านเรือนราษฎรได้รับความเสียหาย จำนวน 60 ครัวเรือน ประชาชนได้รับผลกระทบ จำนวน 60 ราย

3) **อำเภอภูเพียง** ได้แก่ ตำบลเมืองจั้ง บ้านเมืองหลวง หมู่ที่ 5 บ้านเรือนราษฎรได้รับความเสียหาย 3 ครัวเรือน ผู้ได้รับผลกระทบเบื้องต้น จำนวน 8 ราย

แนวโน้มปริมาณน้ำท่าและการคาดการณ์

- สถานีวัดน้ำท่า N.1 อ.เมือง จ.น่าน เมื่อเวลา 06.00 น. วัดระดับน้ำได้ 2.74 ม.(รสม.) **ต่ำกว่าตลิ่ง -4.26 ม.** ตลิ่งสูง 7.00 ม. **แนวโน้มลดลง**

- สถานีวัดน้ำท่า N.13A อ.เวียงสา จ.น่าน เมื่อเวลา 06.00 น. วัดระดับน้ำได้ 3.95 ม.(รสม.) **ต่ำกว่าตลิ่ง -2.55 ม.** ตลิ่งสูง 6.50 ม. (ตลิ่งต่ำ) **แนวโน้มลดลง** (ระดับน้ำสูงสุดวันที่ 22 ส.ค.63 เวลา 05.00 น. ที่ระดับ 9.95 ม.(รสม.) สูงกว่าตลิ่ง +3.45 ม.)



5. จังหวัดสุโขทัย

จากอิทธิพลร่องมรสุมพาดผ่านภาคเหนือตอนบนทำให้พื้นที่ลุ่มน้ำยมตอนบนบริเวณ จังหวัดพะเยาและจังหวัดแพร่ เกิดฝนตกต่อเนื่องทำให้ปริมาณน้ำในแม่น้ำยมสูงขึ้นอย่างต่อเนื่อง ส่งผลให้สถานการณ์น้ำในแม่น้ำยมจังหวัดสุโขทัยเพิ่มสูงขึ้นทำให้คันตลิ่งขาดเกิดน้ำไหลหลากเข้าท่วมพื้นที่บริเวณพื้นที่ลุ่มต่ำริมตลิ่งดังกล่าว โดยมีพื้นที่ที่ได้รับผลกระทบจำนวน 3 อำเภอ รายละเอียดดังนี้

1) **อำเภอสวรรคโลก** ระดับน้ำยมเกินเกณฑ์ระดับควบคุม 1.10 เมตร จุดที่ 1 ด้านเหนือ ปตร.บ้านหาดสะพานจันทร์ น้ำล้นคันตลิ่งแม่น้ำยม บริเวณ ม.3 ต.ป่ากุ่มเกาะ อ.สวรรคโลก ความยาวประมาณ 350 ม. บ้านเรือนราษฎรได้รับผลกระทบ 9 หมู่บ้าน จำนวน 1,019 ครัวเรือน จุดที่ 2 คันแม่น้ำยมฝั่งขวาขาดบริเวณ ม.7 ต.คลองกระจง ยาวประมาณ 20 เมตร บ้านเรือนราษฎรได้รับผลกระทบ 6 หมู่บ้าน

2) **อำเภอศรีสำโรง** ระดับน้ำยมเกินเกณฑ์ระดับควบคุม 40 ซม. มีคันดินขาด 2 จุด ได้แก่ จุดที่ 1 บริเวณคอสะพานฝั่งขวาเข้าท่วมพื้นที่ ต.วัดเกาะ ไม่สามารถสัญจรได้ จุดที่ 2 คันแม่น้ำยมฝั่งซ้ายขาดบริเวณ ซอยหลังวัดโสภาราม ต.สามเรือน ยาวประมาณ 20 เมตร บ้านเรือนราษฎรได้รับผลกระทบ 1 หมู่บ้าน จำนวน 180 ครัวเรือน

3) **อำเภอเมือง** มีคันดินขาด 2 จุด ได้แก่ จุดที่ 1 คันดินแม่น้ำยมฝั่งขวาขาดบริเวณ ม.1 ต.ปากแคว อ.เมืองสุโขทัย ขยายเพิ่มขึ้น จาก 20 เมตร เป็น 50 เมตร บ้านเรือนราษฎรได้รับผลกระทบ 2 หมู่บ้าน จำนวน 513 ครัวเรือนและจุดที่ 2 คันดินแม่น้ำยมฝั่งซ้ายขาดบริเวณ ม.6 ต.ปากพระ อ.เมืองสุโขทัย ขยายเพิ่มขึ้น จาก 5 เมตร เป็น 15 เมตร บ้านเรือนราษฎรได้รับผลกระทบ 3 ตำบล จำนวน 1,200 ครัวเรือน

โครงการชลประทานสุโขทัยบริหารจัดการสถานการณ์น้ำในพื้นที่ ดังนี้

1.ควบคุมปริมาณน้ำด้านหน้า ปตร.หาดสะพานจันทร์ ให้ระบายลงสู่แม่น้ำยมสายหลักไม่เกิน 720 ลบ.ม./วินาที

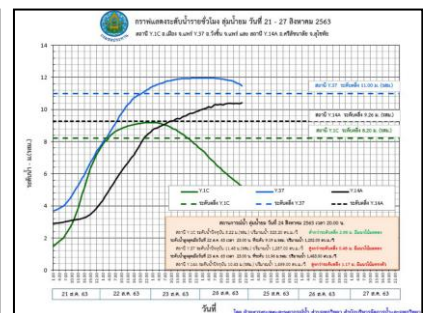
2. ระบายน้ำออกตามคลองที่เชื่อมที่เชื่อมกับแม่น้ำยมตั้งแต่ อ.สวรรคโลก ถึง อ.เมือง รวมประมาณ 170 ลบ.ม./วินาที (ความจุของแม่น้ำที่ 550 ลบ.ม./วินาที)

3. โครงการชลประทานสุโขทัยดำเนินการกำจัดสิ่งกีดขวางทางน้ำที่ไหลมากับน้ำหลากบริเวณหน้าปตร.บ้านหาดสะพานจันทร์ต่อเนื่อง และเตรียมพร้อมเครื่องสูบน้ำ จำนวน 9 เครื่อง รวมทั้งเสริมทำนบกกระสอบทรายในจุดที่ตลิ่งต่ำ และได้มอบหมายเจ้าหน้าที่ลงพื้นที่ร่วมกับหน่วยงานที่เกี่ยวข้อง

แนวโน้มปริมาณน้ำท่าและการคาดการณ์

- สถานีวัดน้ำท่า Y.14A อ.ศรีสัชนาลัย จ.สุโขทัย เวลา 07.00 น. วัดปริมาณน้ำได้ 1,450 ลบ.ม./วินาที ระดับน้ำ 10.30 ม.(รสม.) **สูงกว่าตลิ่ง +1.04 ม.** ระดับตลิ่ง 9.26 ม. **แนวโน้มลดลง** (ระดับน้ำเริ่มล้นตลิ่งวันที่ 23 ส.ค.63 เวลา 10.00 น.)

- สถานีวัดน้ำท่า Y.4 อ.เมือง จ.สุโขทัย เวลา 06.00 น. วัดปริมาณน้ำได้ 387.40 ลบ.ม./วินาที ระดับน้ำ 6.71 ม.(รสม.) **ต่ำกว่าตลิ่ง -0.69 ม.** ระดับตลิ่ง 7.40 ม. **แนวโน้มลดลง**



6. จังหวัดร้อยเอ็ด

เกิดฝนตกหนักในเขตลุ่มน้ำยังตอนบนจังหวัดกาฬสินธุ์ และ ลุ่มน้ำยังตอนล่างจังหวัดร้อยเอ็ด โดยค่าเฉลี่ยฝนสะสม ระหว่างวันที่ 11 – 15 ส.ค. 63 เท่ากับ 61.1 มม. ส่งผลให้ระดับน้ำในลุ่มน้ำยังตอนล่างเพิ่มสูงขึ้นและมีพื้นที่น้ำท่วมเขต อ.เสลภูมิ จ.ร้อยเอ็ด รวม 7 ตำบล พื้นที่ 9,450 ไร่ ประกอบด้วย ต.บึงเกลือ มีพื้นที่น้ำท่วม 3,050 ไร่, ต.ภูเงิน มีพื้นที่น้ำท่วม 1,970 ไร่, ต.วังหลวง มีพื้นที่น้ำท่วม 1,520 ไร่, ต.ขาว มีพื้นที่น้ำท่วม 1,810 ไร่, ต.เหล่าน้อย มีพื้นที่น้ำท่วม 680 ไร่, ต.เมืองไพร มีพื้นที่น้ำท่วม 320 ไร่ และ ต.ศรีวิสัย มีพื้นที่น้ำท่วม 100 ไร่

แนวโน้มปริมาณน้ำท่าและการคาดการณ์

- สถานี E.92 บ้านท่างาม อ.เสลภูมิ จ.ร้อยเอ็ด เมื่อเวลา 06.00 น. วัดระดับน้ำได้ 8.38 ม.(รสม.) ต่ำกว่าตลิ่ง -0.42 ม. ตลิ่งสูง 8.80 ม. **แนวโน้มทรงตัว** (ระดับน้ำสูงสุด 9.07 ม. เมื่อเวลา 03.00 น. ของวันที่ 19 ส.ค.63)

โครงการชลประทานร้อยเอ็ดบริหารจัดการสถานการณ์น้ำในพื้นที่ ดังนี้

1. วางแผนตัดยอดระบายน้ำที่ประตูระบายน้ำในระบบ สามารถตัดยอดระบายน้ำสูงสุดได้รวม 40 ลบ.ม./วินาที และสามารถนำไปเก็บในแก้มลิง จำนวน 3 แห่ง ได้แก่ บึงบ่อแก บึงเกลือ และกุดปลาคุณ ทั้งนี้ได้ทำการเรียงหินป้องกันการกัดเซาะจากการตัดยอดน้ำด้านท้ายน้ำด้วย
2. บูรณาการจัดจราจรน้ำชี-น้ำยัง ร่วมกับสำนักงานชลประทานที่ 6 และ สำนักงานชลประทานที่ 7 โดยการเปิดบานระบายน้ำพร่องน้ำในเขื่อนยโสธรและเขื่อนธาตุน้อย ไว้รองรับปริมาณน้ำที่จะไหลมาสมทบจากน้ำยังตอนบนด้วย หากไม่มีฝนตกลงมาเพิ่มคาดว่ามวลน้ำจะไหลลงแม่น้ำชี และบางส่วนจะถูกผันเข้าไปเก็บกักไว้ตามแก้มลิงและแหล่งน้ำธรรมชาติ
3. สนับสนุนเครื่องจักร-เครื่องมือในพื้นที่ โดยเตรียมเครื่องสูบน้ำ 27 เครื่อง, เครื่องผลักดันน้ำ 13 เครื่อง, กระสอบบรรจุทราย 12,000 กระสอบ, ก่อ่ง Mattress ขนาด 2x4x0.3 ม.,หินใหญ่,เสาชิมพีต(Sheet pile), เครื่องจักรเครื่องมือและบุคลากรเฝ้าระวังตลอดแนวผนังกันน้ำยัง
4. ติดตั้งเครื่องผลักดันน้ำ ท้ายฝายยางบ้านท่าลาด จำนวน 10 เครื่อง
5. แจ้งเตือนภัยไปยังพื้นที่ที่น้ำล้นตลิ่งฝั่งซ้าย และเฝ้าระวังสถานการณ์อย่างใกล้ชิดตลอด 24 ชั่วโมง



7. จังหวัดสกลนคร

เกิดฝนตกหนักเมื่อวันที่ 19-20 ส.ค.63 เนื่องจากอิทธิพลของพายุฮีโกส บริเวณ อ.ส่องดาว อ.สว่างแดนดิน และ อ.วาริชภูมิ ทำให้ลำน้ำยามและห้วยปลาหางที่เป็นลำห้วยรับน้ำได้ล้นตลิ่งเข้าท่วมพื้นที่การเกษตรบริเวณ บ.สร้างแป้น ต.แวง อ.สว่างแดนดิน และ บ.โพนแพง ต.ม่วงไข่ อ.พังโคน ยังคงเหลือพื้นที่น้ำท่วมประมาณ 200 ไร่ ระดับน้ำสูงประมาณ 0.30 ม. **ปัจจุบันสถานการณ์น้ำมีแนวโน้มลดลง สถานการณ์จะกลับสู่ภาวะปกติภายใน 1-2 วัน** โครงการชลประทานสกลนคร ใช้เครื่องจักรขุดคันดินคลอง LMC ช่วง กม.2+500 เพื่อช่วยระบายน้ำออกจากพื้นที่และเตรียมพร้อมเครื่องสูบน้ำขนาด 8 นิ้ว จำนวน 3 เครื่อง และได้ทำการเปิดประตูระบายน้ำโครงการห้วยปลาหางตอนล่าง จำนวน 3 บาน

