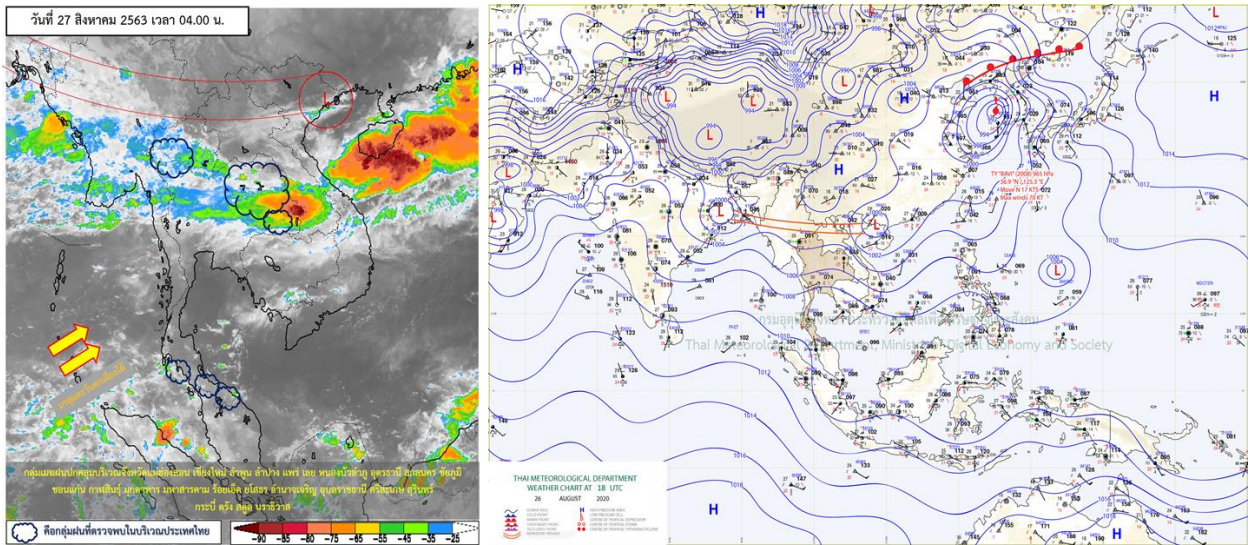




รายงานสรุปศูนย์ปฏิบัติการน้ำอัจฉริยะ
เรื่อง สถานการณ์น้ำและการเฝ้าระวัง
ประจำวันพฤหัสบดีที่ 27 สิงหาคม พ.ศ. 2563

1. สภาพอากาศและปริมาณฝน

1.1 สภาพอากาศ (กรมอุตุนิยมวิทยา)



ร่องมรสุมพาดผ่านประเทศเมียนมาและลาว เข้าสู่หย่อมความกดอากาศต่ำบริเวณประเทศเวียดนามตอนบน สำหรับมรสุมตะวันตกเฉียงใต้กำลังอ่อนพัดปกคลุมทะเลอันดามัน และประเทศไทย ลักษณะเช่นนี้ทำให้ประเทศไทยตอนบนมีฝนน้อยในระยะนี้ อนึ่ง ในช่วงวันที่ 28 สิงหาคม - 1 กันยายน 2563 ร่องมรสุมจะเลื่อนลงมาพาดผ่านภาคเหนือตอนบนและภาคตะวันออกเฉียงเหนือตอนบน ประกอบกับมรสุมตะวันตกเฉียงใต้พัดปกคลุมทะเลอันดามัน และประเทศไทย ลักษณะเช่นนี้ทำให้ประเทศไทยมีฝนเพิ่มขึ้น และมีฝนตกหนักบางแห่งบริเวณภาคเหนือ ภาคตะวันออกเฉียงเหนือ ภาคกลาง และภาคตะวันออก

1.2 สภาพฝน

ปริมาณฝนสูงสุด 5 อันดับ จากสำนักงานทรัพยากรน้ำแห่งชาติ เวลา 07.00 น. วันที่ 26 ส.ค.63 ถึงเวลา 07.00 น. วันที่ 27 ส.ค.63 ตามลำดับ ดังนี้

1. อ.ท่าวังผา จ.น่าน	วัดปริมาณฝนได้	73.0	มม.
2. อ.ย่านตาขาว จ.ตรัง	วัดปริมาณฝนได้	54.4	มม.
3. อ.ร้องกวาง จ.แพร่	วัดปริมาณฝนได้	48.0	มม.
4. อ.พิปูน จ.นครศรีธรรมราช	วัดปริมาณฝนได้	46.5	มม.
5. อ.ปง จ.พะเยา	วัดปริมาณฝนได้	45.0	มม.

2. สถานการณ์น้ำท่าและสภาพน้ำในอ่างเก็บน้ำ

2.1 สถานการณ์น้ำท่าในลุ่มน้ำต่างๆ (ข้อมูล วันที่ 27 ส.ค. 63 เวลา 06.00 น.)

แม่น้ำ	สถานี	ที่ตั้งสถานี			ตลิ่ง ม.	ความจุ ม. ³ / วิ.	ระดับน้ำ ม.	ปริมาณน้ำ		ต่ำ(-) สูง(+) กว่าตลิ่ง	อยู่ใน เกณฑ์	แนวโน้ม
								วันนี้ ม. ³ / วิ.	เมื่อวาน ม. ³ / วิ.			
1. ปิง	P.1	สะพานนารัฐ	อำเภอเมือง	จังหวัดเชียงใหม่	3.70	445	1.52	47.60	72.40	-2.18	น้อย	ลดลง
	P.7A	สะพานบ้านห้วยยาง	อำเภอเมือง	จังหวัดกำแพงเพชร	5.34	3,000	0.67	193.10	185.60	-4.67	น้อย	เพิ่มขึ้น
	P.17	บ้านท่าจี้	อำเภอบรรพตพิสัย	จังหวัดนครสวรรค์	39.80	2,990	34.22	42.00	29.00	-5.58	น้อย	เพิ่มขึ้น
2. วัง	W.1C	สะพานเสตุวารี	อำเภอเมือง	จังหวัดลำปาง	5.20	651	-0.46	0.48	0.68	-5.66	น้อย	ทรงตัว
3. ยม	Y.1C	สะพานบ้านน้ำโค้ง	อำเภอเมือง	จังหวัดแพร่	8.20	993	1.98	138.60	237.00	-6.22	น้อย	ลดลง
4. น่าน	N.1	หน้าสำนักงานป่าไม้	อำเภอเมือง	จังหวัดน่าน	7.00	1,217	2.63	314.50	258.20	-4.37	ปกติ	เพิ่มขึ้น
	N.5A	สะพานเอกาทศรถ	อำเภอเมือง	จังหวัดพิษณุโลก	10.37	1,365	3.46	331.40	487.00	-6.91	ปกติ	ลดลง
	N.67	สะพานบ้านเกษไชโย	อำเภอชุมแสง	จังหวัดนครสวรรค์	28.30	1,579	23.39	717.00	614.00	-4.91	ปกติ	เพิ่มขึ้น
5. เจ้าพระยา	C.2	ค่ายจิรประวัติ	อำเภอเมือง	จังหวัดนครสวรรค์	26.20	3,590	19.07	648.00	521.00	-7.13	ปกติ	เพิ่มขึ้น
	C.13	ท้ายเขื่อนเจ้าพระยา	อำเภอสรรพยา	จังหวัดชัยนาท	16.34	2,840	5.38	60.00	60.00	-10.96	น้อย	ทรงตัว
6. ป่าสัก	S.28	ท้ายเขื่อนป่าสักชลสิทธิ์	อำเภอพัฒนานิคม	จังหวัดลพบุรี	31.46	1,175	17.73	27.00	27.00	-13.73	น้อย	ทรงตัว
7. มูล	M.7	สะพานเสรีประชาธิปไตย	อำเภอเมือง	จังหวัดอุบลราชธานี	7.00	2,300	3.04	396.00	416.00	-3.96	ปกติ	ลดลง
8. ชี	E.20A	บ้านน้ำฟ้าหาด	อำเภอมหาชนะชัย	จังหวัดยโสธร	10.00	1,220	6.62	429.01	449.19	-3.38	ปกติ	ลดลง
	B.9	บ้านสาระเห็ด	อำเภอท่ายาง	จังหวัดเพชรบุรี	6.60	355	2.53	18.25	11.90	-4.07	น้อย	เพิ่มขึ้น
	B.6A	สะพานท่าแกวียน	อำเภอแก่งกระจาน	จังหวัดเพชรบุรี	6.00	260	0.52	0.60	1.00	-5.48	น้อย	ลดลง
9. เพชรบุรี	B.15	สะพานเทศบาล	อำเภอเมือง	จังหวัดเพชรบุรี	5.40	150	0.38	0.00	1.98	-5.02	น้อย	ลดลง
	X.44	คลองอูตะเกา	อำเภอหาดใหญ่	จังหวัดสงขลา	7.40	534	1.10	39.00	18.10	-6.30	น้อย	เพิ่มขึ้น
	X.170	บ้านคลองลำ	อำเภอสรีนครินทร์	จังหวัดพัทลุง	25.20	290	20.77	4.25	6.25	-4.43	น้อย	ลดลง
11. ภาคใต้ฝั่งตะวันออก	X.180	สะพานเทศบาล	อำเภอเมือง	จังหวัดชุมพร	3.80	193	-0.03	14.25	16.50	-3.83	น้อย	ลดลง
	X.119A	สะพานสันตติ	อำเภอสุนทรวิชัย	จังหวัดนครราชสีมา	8.20	203	5.44	71.60	91.20	-2.76	ปกติ	ลดลง
	X.53A	คลองชุมพร	อำเภอเมือง	จังหวัดชุมพร	9.30	143	2.43	2.30	2.80	-6.87	น้อย	ลดลง
	X.212	คลองหลังสวน	อำเภอหลังสวน	จังหวัดชุมพร	6.00	1,460	-0.39	34.90	54.70	-6.39	น้อย	ลดลง
12. ภาคใต้ฝั่งตะวันตก	X.234	บ้านป่าหมาก	อำเภอเมือง	จังหวัดตรัง	6.40	426	1.09	49.60	54.80	-5.31	น้อย	ลดลง

○ น้ำใช้การทั้งประเทศ (อ่างเก็บน้ำขนาดใหญ่) ณ วันที่ 27 สิงหาคม 2563

- ปี 2559 มีน้ำ 12,213 ล้าน ลบ.ม. คิดเป็น 26%
- ปี 2562 มีน้ำ 15,654 ล้าน ลบ.ม. คิดเป็น 33%
- ปี 2563 มีน้ำ 10,237 ล้าน ลบ.ม. คิดเป็น 22%
- ปี 2563 **น้อยกว่า** ปี 2559 จำนวน 1,976 ล้าน ลบ.ม.
- ปี 2563 **น้อยกว่า** ปี 2562 จำนวน 5,417 ล้าน ลบ.ม.

○ น้ำใช้การในลุ่มเจ้าพระยา ณ วันที่ 27 สิงหาคม 2563

- ปี 2559 มีน้ำ 4,017 ล้าน ลบ.ม. คิดเป็น 22%
- ปี 2562 มีน้ำ 2,632 ล้าน ลบ.ม. คิดเป็น 14%
- ปี 2563 มีน้ำ 2,898 ล้าน ลบ.ม. คิดเป็น 16%
- ปี 2563 **น้อยกว่า** ปี 2559 จำนวน 1,119 ล้าน ลบ.ม.
- ปี 2563 **มากกว่า** ปี 2562 จำนวน 266 ล้าน ลบ.ม.

2.2 สภาพน้ำใช้การในอ่างเก็บน้ำขนาดใหญ่ (ข้อมูล วันที่ 27 ส.ค. 63)

หมวด อ่างเก็บน้ำเขื่อน	ความจุ ที่ รณส. (ล้าน ม. ³)	ความจุ ที่ รณก. (ล้าน ม. ³)	ความจุน้ำ ใช้การ (ล้าน ม. ³)	ณ วันที่							ไหลลง วันนี้ (ล้าน ม. ³)	ระบาย วันนี้ (ล้าน ม. ³)
				ปี2562		ปี2563						
				ปริมาตร (ล้าน ม. ³)	% รณก.	ปริมาตร (ล้าน ม. ³)	% รณก.	ปริมาตรใช้การ (ล้าน ม. ³)	% รณก.	% ใช้การ		
เหนือ												
ภูมิพล*	13,462	13,462	9,662	4,690	35	4,388	33	588	4	6	37.20	1.50
สิริกิติ์*	10,508	9,510	6,660	4,404	46	4,875	51	2,025	21	30	45.08	2.01
แม่จัดสมบูรณ์ชล	323	265	253	118	44	117	44	105	40	41	1.17	0.10
แม่กวางอุดมธารา	295	263	249	66	25	105	40	91	35	37	1.30	0.50
กิวลม	106	106	103	70	66	64	61	61	57	59	1.56	0.51
กิวคอกหมา	209	170	164	74	43	90	53	84	49	51	0.65	0.18
แควน้อยบำรุงแดน	1,080	939	896	202	21	261	28	218	23	24	7.33	1.30
แม่มอก	110	110	94	32	29	24	22	8	8	9	0.02	0.02
ตะวันออกเฉียงเหนือ												
ห้วยหลวง	136	136	129	40	29	42	31	36	26	28	0.67	0.11
น้ำอูน	780	520	475	247	47	230	44	185	36	39	2.18	0.18
น้ำพุง*	200	165	157	53	32	48	29	40	24	26	0.55	0.00
จุฬารัตน์*	181	164	127	42	25	57	35	20	12	16	0.10	0.00
อุบลรัตน์*	4,640	2,431	1,850	534	22	434	18	-147	-6	-8	6.17	0.30
ลำปาว	2,450	1,980	1,880	616	31	731	37	631	32	34	18.17	2.18
ลำตะคอง	445	314	292	142	45	94	30	72	23	25	0.39	0.22
ลำพระเพลิง	242	155	154	17	11	41	26	39	25	26	0.18	0.00
มูลบน	350	141	134	30	21	27	19	20	14	15	0.12	0.07
ลำแพระ	325	275	268	52	19	52	19	45	16	17	0.26	0.03
ลำนางรอง	197	121	118	14	11	20	16	16	13	14	0.00	0.09
สิรินธร*	1,966	1,966	1,135	1,248	63	1,196	61	364	19	32	0.61	0.00
กลาง												
ป่าสักชลสิทธิ์	960	960	957	32	3	70	7	67	7	7	5.65	2.60
ทับเสลา	190	160	143	36	23	31	19	14	9	10	0.00	0.00
กระเสียว	390	299	259	66	22	57	19	17	6	6	0.00	0.02
ตะวันตก												
ศรีนครินทร์*	18,770	17,745	7,480	14,156	80	11,865	67	1,600	9	21	15.70	10.10
วชิราลงกรณ*	11,000	8,860	5,848	6,495	73	3,892	44	880	10	15	15.21	9.97
ตะวันออก												
ขุนด่านปราการชล	225	224	219	86	38	110	49	105	47	48	0.99	0.12
คลองสิียด	450	420	390	50	12	63	15	33	8	9	0.00	0.10
บางพระ	127	117	105	40	34	20	17	8	7	8	0.46	0.22
หนองปลาไหล	206	164	150	88	54	129	79	116	71	77	0.62	0.00
ประแสร์	322	295	275	127	43	105	35	85	29	31	1.26	0.00
นฤปดินทรจินดา	338	295	276	97	33	118	40	99	33	36	0.57	0.00
ใต้												
แก่งกระจาน	900	710	645	525	74	237	33	172	24	27	2.04	2.42
ปราณบุรี	490	391	373	259	66	124	32	106	27	28	0.07	0.19
ราชประภา*	6,144	5,639	4,287	3,627	64	2,913	52	1,561	28	36	3.44	3.11
บางยาง*	1,590	1,454	1,178	781	54	1,003	69	726	50	62	2.25	2.42

ต่ำกว่า 30 %
รวม 22 แห่ง

ตั้งแต่ 31 - 50%
รวม 9 แห่ง

ตั้งแต่ 51-80%
รวม 4 แห่ง

มากกว่า 80%
รวม 0 แห่ง

2.3 สภาพน้ำในอ่างเก็บน้ำ 4 เขื่อนหลักกลุ่มเจ้าพระยา (ข้อมูล วันที่ 27 ส.ค. 63)

สภาพน้ำในอ่างเก็บน้ำ ภูมิพล สิริกิติ์ แควน้อยฯ และป่าสักฯ วันที่ 27 สิงหาคม 2563

อ่างเก็บน้ำ	ปริมาณน้ำในอ่างฯ		ปริมาณน้ำใช้การได้		ปริมาณน้ำไหลลงอ่างฯ		ปริมาณน้ำระบาย		รับน้ำได้อีก ปี 2563	เปรียบเทียบน้ำใช้การ - น้อยกว่า / + มากกว่า ปี 2559
	ปี 2563	% ความจุ	ปริมาตรน้ำ	% ใช้การ	วันนี้	เมื่อวาน	วันนี้	เมื่อวาน		
ภูมิพล	4,388	33	588	6	37.20	50.04	1.50	1.50	9,074	-226
สิริกิติ์	4,875	51	2,025	30	45.08	62.98	2.01	0.00	4,635	-640
ภูมิพล+สิริกิติ์	9,263	40	2,613	16	82.28	113.02	3.51	1.50	13,709	-866
แควน้อยฯ	261	28	218	24	7.33	13.33	1.30	1.30	678	-91
ป่าสักชลสิทธิ์	70	7	67	7	5.65	5.22	2.60	2.60	890	-163
รวมทั้งหมด	9,594	39	2,898	16	95.26	131.57	7.41	5.39	15,277	-1,120

(หน่วย : ล้าน ลบ.ม.)

2.4 สถานการณ์น้ำลุ่มน้ำเจ้าพระยา

แม่น้ำปิง ปริมาณน้ำไหลผ่านที่สถานี P.17 อ.บรรพตพิสัย จ.นครสวรรค์ วัดได้ 42.00 ลบ.ม./วินาที (เมื่อวาน 29.00 ลบ.ม./วินาที) ต่ำกว่าตลิ่ง 5.58 เมตร มี**แนวโน้มเพิ่มขึ้น**

แม่น้ำน่าน ปริมาณน้ำไหลผ่านที่สถานี N.67 อ.ชุมแสง จ.นครสวรรค์ วัดได้ 717.00 ลบ.ม./วินาที (เมื่อวาน 614.00 ลบ.ม./วินาที) ต่ำกว่าตลิ่ง 4.91 เมตร มี**แนวโน้มเพิ่มขึ้น**

แม่น้ำเจ้าพระยา ปริมาณน้ำไหลผ่านที่สถานี C.2 อ.เมืองนครสวรรค์ วัดได้ 648.00 ลบ.ม./วินาที (เมื่อวาน 512.00 ลบ.ม./วินาที) ต่ำกว่าตลิ่ง 7.13 เมตร มี**แนวโน้มเพิ่มขึ้น** และมีปริมาณน้ำไหลผ่านท้ายเขื่อนเจ้าพระยา (C.13) ในอัตรา 60.00 ลบ.ม./วินาที (เมื่อวาน 60.00 ลบ.ม./วินาที) ไหลผ่านสถานีวัดน้ำ C.29A อ.บางไทร มีปริมาณน้ำไหลผ่านเฉลี่ย 60.00 ลบ.ม./วินาที (เมื่อวาน 60.00 ลบ.ม./วินาที)

2.5 สภาพน้ำในอ่างเก็บน้ำขนาดกลาง (ข้อมูล วันที่ 27 ส.ค. 63)

ข้อมูลวันที่ 27 สิงหาคม 2563																			
สรุปอ่างขนาดกลางที่มีปริมาณในช่วง <=30 % 31 - 50 % >50-80% >80 - 100 % และ >100 %																			
		31 - 50 %				>50-80%				>80 - 100 %				>100 %					
ภาค	จำนวน	สขป.	จำนวน	ภาค	จำนวน	สขป.	จำนวน	ภาค	จำนวน	สขป.	จำนวน	ภาค	จำนวน	สขป.	จำนวน	ภาค	จำนวน	สขป.	จำนวน
เหนือ	28	1	6	เหนือ	23	1	4	เหนือ	11	1	4	เหนือ	7	1	1	เหนือ	6	1	0
		2	14			2	13			2	6			2	3			2	3
		3	1			3	3			3	0			3	1			3	0
		4	7			4	3			4	1			4	2			4	3
ตะวันออก เฉียงเหนือ	78	5	14	ตะวันออก เฉียงเหนือ	61	5	11	ตะวันออก เฉียงเหนือ	49	5	19	ตะวันออก เฉียงเหนือ	22	5	7	ตะวันออก เฉียงเหนือ	8	5	2
		6	25			6	10			6	12			6	3			6	2
		7	6			7	18			7	11			7	8			7	4
		8	33			8	22			8	7			8	4			8	0
ตะวันออก	11	9	11	ตะวันออก	15	9	15	ตะวันออก	18	9	18	ตะวันออก	7	9	7	ตะวันออก	0	9	0
กลาง	9	10	8	กลาง	6	10	6	กลาง	6	10	5	กลาง	1	10	0	กลาง	0	10	0
		11	0			11	0			11	0			11	0			11	0
		12	1			12	0			12	1			12	1			12	0
ตะวันตก	3	13	3	ตะวันตก	2	13	2	ตะวันตก	2	13	2	ตะวันตก	0	13	0	ตะวันตก	0	13	0
ใต้	7	14	6	ใต้	20	14	9	ใต้	9	14	2	ใต้	3	14	0	ใต้	0	14	0
		15	0			15	6			15	4			15	3			15	0
		16	1			16	5			16	2			16	0			16	0
		17	0			17	0			17	1			17	0			17	0
รวม	136	รวม	136	รวม	127	รวม	127	รวม	95	รวม	95	รวม	40	รวม	40	รวม	14	รวม	14

รวมทั้งหมด 412 แห่ง



2.6 การจัดสรรน้ำฤดูฝนปี 2563

อ่างเก็บน้ำ	แผน (ล้าน ลบ.ม.)	ผลการจัดสรร (ล้าน ลบ.ม.)	คงเหลือ (ล้าน ลบ.ม.)
ทั่วประเทศ (27 ส.ค. 63)	11,975	8,676 (72%)	3,299 (28%)
เจ้าพระยา (4 เขื่อน) (27 ส.ค. 63)	3,250	2,857 (88%)	393 (12%)

3. วิเคราะห์สถานการณ์

3.1 คาดการณ์ปริมาณฝนจากแบบจำลองบรรยากาศจากกรมอุตุนิยมวิทยา (3 วันล่วงหน้า)

- วันที่ 27 ส.ค. 63 (27 ส.ค. 63 เวลา 07.00 น. – 28 ส.ค. 63 เวลา 07.00 น.) มีฝนตกปานกลาง (10.1 – 35.0 มม.) บริเวณพื้นที่ภาคเหนือ ภาคตะวันออกเฉียงเหนือ จ.สุโขทัย จ.เพชรบูรณ์ จ.กำแพงเพชร จ.นครสวรรค์ จ.ชัยนาท จ.สุราษฎร์ธานี จ.พังงา จ.กระบี่ จ.นครศรีธรรมราช จ.พัทลุง จ.สตูล จ.สงขลา และจ.ปัตตานี มีฝนตกหนัก (35.1 – 90.0 มม.) บริเวณพื้นที่ จ.ยะลา และจ.นราธิวาส

- วันที่ 28 ส.ค. 63 (28 ส.ค. 63 เวลา 07.00 น. – 29 ส.ค. 63 เวลา 07.00 น.) มีฝนตกปานกลาง (10.1 – 35.0 มม.) บริเวณพื้นที่ภาคเหนือ ภาคตะวันออกเฉียงเหนือ จ.กำแพงเพชร จ.พิจิตร จ.นครสวรรค์ จ.ชัยนาท จ.ลพบุรี จ.สระบุรี จ.นครนายก จ.ชุมพร จ.พังงา จ.ภูเก็ต จ.สุราษฎร์ธานี จ.กระบี่ จ.นครศรีธรรมราช จ.พัทลุง จ.ตรัง จ.ยะลา จ.ปัตตานี และจ.นราธิวาส มีฝนตกหนัก (35.1 – 90.0 มม.) บริเวณพื้นที่ จ.แม่ฮ่องสอน จ.ตาก จ.แพร่ จ.สุโขทัย จ.พิษณุโลก จ.เพชรบูรณ์ จ.เลย จ.ชัยภูมิ และจ.นครราชสีมา

- วันที่ 29 ส.ค. 63 (29 ส.ค. 63 เวลา 07.00 น. – 30 ส.ค. 63 เวลา 07.00 น.) มีฝนตกปานกลาง (10.1 – 35.0 มม.) บริเวณพื้นที่ภาคเหนือ ภาคตะวันออกเฉียงเหนือ จ.พิษณุโลก จ.เพชรบูรณ์ จ.กำแพงเพชร จ.นครสวรรค์ จ.อุทัยธานี จ.ชัยนาท จ.สุพรรณบุรี จ.กาญจนบุรี จ.สระบุรี จ.นครนายก จ.ปราจีนบุรี จ.สระแก้ว จ.ชุมพร จ.พังงา จ.ภูเก็ต จ.สุราษฎร์ธานี จ.กระบี่ จ.นครศรีธรรมราช จ.พัทลุง จ.ตรัง จ.สตูล จ.สงขลา จ.ยะลา จ.ปัตตานี และจ.นราธิวาส

3.2 คาดการณ์ปริมาณน้ำ (วันที่ 28 ส.ค.63)

คาดการณ์ปริมาณน้ำไหลผ่านลุ่มน้ำปิงที่สถานี P.17 อ.บรรพตพิสัย จ.นครสวรรค์ จะมีปริมาณน้ำไหลผ่าน 50.00 ลบ.ม./วินาที มีแนวโน้มเพิ่มขึ้น ลุ่มน้ำน่านที่สถานี N.67 อ.ชุมแสง จ.นครสวรรค์ จะมีปริมาณน้ำไหลผ่าน 802.00 ลบ.ม./วินาที มีแนวโน้มเพิ่มขึ้น โดยจะทำให้ในลุ่มน้ำเจ้าพระยาที่สถานี C.2 อ.เมืองนครสวรรค์ จ.นครสวรรค์ จะมีปริมาณน้ำไหลผ่าน 751.00 ลบ.ม./วินาที มีแนวโน้มเพิ่มขึ้น

4. รายงานสถานการณ์ค่าความเค็ม (ข้อมูล วันที่ 27 ส.ค. 63 เวลา 07:00 น.)

แม่น้ำ	สถานีเฝ้าระวัง	เกณฑ์เฝ้าระวัง (กรัม/ลิตร)	ค่าความเค็ม (กรัม/ลิตร)
เจ้าพระยา	ประปาสำแล	0.25	0.29
ปราจีน-บางปะกง	บางกระเจ็ด	2.00	0.20
ท่าจีน	ปากคลองจินดา	0.75	0.32
แม่กลอง	ปากคลองดำเนินสะดวก	2.00	0.14

5. ข้อปฏิบัติ

1. แผนการระบายน้ำเขื่อนภูมิพล ระบายน้ำอัตราเฉลี่ยวันละ 1.50 ล้านลูกบาศก์เมตร (17 ลูกบาศก์เมตรต่อวินาที) เขื่อนสิริกิติ์ ปิดการระบายน้ำ เขื่อนแควน้อยบำรุงแดน ระบายน้ำอัตราเฉลี่ยวันละ 1.30 ล้านลูกบาศก์เมตร (15 ลูกบาศก์เมตรต่อวินาที) และเขื่อนป่าสักชลสิทธิ์ ระบายน้ำอัตราเฉลี่ยวันละ 0.43 ล้านลูกบาศก์เมตร (5 ลูกบาศก์เมตรต่อวินาที) กำหนดการรับน้ำเข้าพื้นที่แต่ละ สขป. ในช่วงวันที่ 25 สิงหาคม 2563 ถึงวันที่ 30 สิงหาคม 2563 ดังนี้

2. สขป.3 ควบคุมระดับน้ำเหนือเขื่อนนเรศวรให้อยู่ระหว่าง +46.50 ม.รทก. ถึง +46.80 ม.รทก. ควบคุมปริมาณน้ำไหลผ่านสถานี N.5A ในอัตราไม่ต่ำกว่า 350 ลบ.ม.ต่อวิ และควบคุมระดับน้ำเหนือ ปตร.มะขามสูง รวมถึงรับน้ำเข้าพื้นที่เพาะปลูกตามความเหมาะสม

3. สขป.4 รับน้ำเข้าพื้นที่เท่าที่จำเป็นสำหรับในพื้นที่ลุ่มน้ำยม บริเวณจังหวัดสุโขทัยยังคงมาตรการบริหารจัดการน้ำหลาก โดยมีผู้ร่วมหารือประกอบด้วย นายพูลทรัพย์ สมบูรณ์ปัญญา รอง ผวจ.สุโขทัย, ผส.ขป.4, ผคป.สุโขทัย, ผคบ.สุโขทัย และ ผจบ.ขป.4 ดังนี้

3.1 ใช้ ปตร.หาดสะพานจันทร์หนองน้ำไว้

3.2 ควบคุม ปริมาณน้ำผ่าน ปตร.หาดสะพานจันทร์ ไม่เกิน 800 ลูกบาศก์เมตรต่อวินาที โดยให้ผ่าน Y4 (หน้าจวน ผวจ.) ไม่เกิน 550 ลูกบาศก์เมตรต่อวินาที

3.3 ผันน้ำผ่าน ปตร.คลองหกบาท 350 ลูกบาศก์เมตรต่อวินาที โดยผันผ่านแม่น้ำยมสายเก่า ผ่านคลองแถม 240 ลูกบาศก์เมตรต่อวินาที และผันไปคลองยม-น่าน (ปตร.คลองกล้วย และ ปตร.คอรัม) 110 ลูกบาศก์เมตรต่อวินาที ปตร.คลองน้ำไหล ผ่านน้อยที่สุด เนื่องจากเขตรกรยังไม่ได้เกี่ยวข้าว โดยได้ประสานให้ สขป.3 รับน้ำต่อ และเร่งระบายลงสู่พื้นที่ตอนล่างโดยไม่ส่งผลกระทบต่อเกิดน้ำท่วมในพื้นที่ด้านท้ายน้ำ

3.4 ผันน้ำผ่าน ปตร.น้ำโจน 30 ลูกบาศก์เมตรต่อวินาที

3.5 ตั้งชุดปฏิบัติการมวลชนสัมพันธ์ ซึ่งประกอบด้วย 4 ฝ่าย ดังนี้ ฝ่ายปกครอง/ท้องที่, กองทัพอากาศที่ 3, ตำรวจภูธร และกรมชลประทาน เพื่อสร้างความรับรู้ให้ประชาชนบริเวณประตูระบายน้ำ/ท่อระบายน้ำและอาคารบังคับน้ำต่างๆ ตลอดจนเฝ้าระวังสถานการณ์น้ำคั้นกั้นน้ำ และอาคารบังคับต่างๆ

3.6 ชุดเครื่องจักร-เครื่องมือของ สคก.เข้าประจำจุดเสี่ยงต่างๆ ปตร.หาดสะพานจันทร์, ปตร.ยางซ้าย เพื่อเก็บสวะที่ลอยกับน้ำ สำหรับบริเวณสะพานต่างๆ ได้แจ้งทาง รong ผวจ. ให้สั่งการหน่วยงานที่เกี่ยวข้องให้ดำเนินการด้วย

4. สขป.3 และ สขป. 4 ควบคุมปริมาณน้ำให้ไหลผ่านสถานี C2 จังหวัดนครสวรรค์ ในอัตราไม่ต่ำกว่า 20 - 30 ลูกบาศก์เมตรต่อวินาที

5. สขป.10 ทอยรับน้ำเข้าพื้นที่ ผ่าน ปตร.มโนรมย์ ปตร.มหาราช คลองเล็กและอื่นๆ ในอัตรารวม 120 – 140 ลูกบาศก์เมตรต่อวินาที

6. สขป.11 ปิด - เปิดปตร.คลองลัดโพธิ์ เพื่อชะลอความเค็มรุกตัว

7. สขป.12 และสขป.10 ทดยกระดับน้ำเหนือเขื่อนเจ้าพระยาในช่วงไม่ต่ำกว่า+ 15.80 – 16.30 ม.-รทก. ควบคุมปริมาณน้ำไหลผ่านเขื่อนเจ้าพระยาในอัตรา 60 ลูกบาศก์เมตรต่อวินาที ทอยรับน้ำเข้าระบบชลประทาน ผ่าน ปตร.พลเทพ และปตร.บรมธาตุ และคลองเล็ก ในอัตรารวม 140 – 160 ลูกบาศก์เมตรต่อวินาที สขป.12 ควบคุมปริมาณน้ำไหล ผ่าน ปตร.โพธิ์พระยา ในอัตรา 5 ลูกบาศก์เมตรต่อวินาที และส่งน้ำลงสู่พื้นที่ สขป.11 ผ่าน ปตร.ผักไห่ - เจ้าเจ็ด เท้าที่จำเป็น

8. สขป.10 และ 11 ลำเลียงน้ำเพื่อสนับสนุนการอุปโภค-บริโภค สำหรับผลิตน้ำประปา ของการประปาส่วนภูมิภาคสาขาบางคล้า สาขาฉะเชิงเทรา และสาขาบางปะกง ในพื้นที่จังหวัดฉะเชิงเทรา อย่างต่อเนื่อง

เนื่องจากขณะนี้ในพื้นที่ลุ่มต่ำ สขป.3 ทุ่งบางระกำ ซึ่งเป็นพื้นที่ที่ปรับปฏิทินการเพาะปลูกพืชโดยรับน้ำเข้าพื้นที่ตั้งแต่เดือนเมษายน 2563 จำนวน 265,000 ไร่ ข้อมูล ณ วันที่ 25 สิงหาคม 2563 จำนวน 204,553 ไร่ ซึ่งขณะนี้พื้นที่รองรับน้ำหลากเพื่อป้องกันและบรรเทาอุทกภัย จังหวัดสุโขทัย และจังหวัดพิษณุโลก สำหรับพื้นที่ลุ่มต่ำ 12 ทุ่งตอนล่าง ที่เกษตรกรอาศัยน้ำฝนและแหล่งน้ำในพื้นที่เพาะปลูกข้าวนาปี มีพื้นที่เก็บเกี่ยวแล้วจำนวน 96,589 ไร่ ขอให้ สขป.10, สขป.11 และ สขป.12 ประชาสัมพันธ์ชี้แจงให้เกษตรกรเพาะปลูกต่อเนื่อง ทั้งนี้ เนื่องจากตามการคาดการณ์ของกรมอุตุนิยมวิทยา ในปลายเดือนกันยายน 2563 จะเข้าสู่ช่วงฤดูน้ำหลาก หากทำการเพาะปลูกทำให้เกิดความเสียหายได้

9. แผนการระบายน้ำเขื่อนท่าทุ่งนาและเขื่อนวชิราลงกรณ ระบายน้ำอัตรารวม วันละ 20.00 ล้านลูกบาศก์เมตร (231 ลูกบาศก์เมตรต่อวินาที) กำหนดรับน้ำเข้าพื้นที่ ในช่วงวันที่ 25 สิงหาคม 2563 ถึงวันที่ 30 สิงหาคม 2563 ดังนี้

10. สขป.13 รับน้ำเข้าพื้นที่ตามความเหมาะสม

6. สถานการณ์อุทกภัย (วันที่ 27 ส.ค. 63)

ปัจจุบันมีพื้นที่ประสบอุทกภัย 2 จังหวัด ได้แก่ **จังหวัดสุโขทัย และร้อยเอ็ด**

1. จังหวัดสุโขทัย

จากอิทธิพลร่องมรสุมพาดผ่านภาคเหนือตอนบนทำให้พื้นที่ลุ่มน้ำยมตอนบนบริเวณ จังหวัดพะเยาและจังหวัดแพร่ เกิดฝนตกต่อเนื่องทำให้ปริมาณน้ำในแม่น้ำยมสูงขึ้นอย่างต่อเนื่อง ส่งผลให้สถานการณ์น้ำในแม่น้ำยมจังหวัดสุโขทัยเพิ่มสูงขึ้นทำให้คันตลิ่งขาดเกิดน้ำไหลหลากเข้าท่วมพื้นที่บริเวณพื้นที่ลุ่มต่ำริมตลิ่งดังกล่าว โดยมีพื้นที่ที่ได้รับผลกระทบ รายละเอียด ดังนี้

1.1 คันดินแม่น้ำยมฝั่งขวาขาดบริเวณ ม.1 ต.ปากแคว อ.เมืองสุโขทัย คันขาด 2 จุด ขยายเพิ่มขึ้นรวมยาวประมาณ 50 เมตร บ้านเรือนราษฎรได้รับผลกระทบ 2 หมู่บ้าน จำนวน 513 ครัวเรือน ปัจจุบันบริเวณคันขาดระดับลดลง

1.2 คันดินแม่น้ำยมฝั่งซ้ายขาดบริเวณ ม.6 ต.ปากพระ อ.เมืองสุโขทัย คันขาดขยายเพิ่มขึ้น ยาวประมาณ 15 เมตร บ้านเรือนราษฎรได้รับผลกระทบ 3 ตำบล จำนวน 1,200 ครัวเรือน ปัจจุบันบริเวณคันขาดระดับลดลง

1.3 เนื่องจากระดับน้ำที่สถานีวัดน้ำ Y33 อ.ศรีสำโรง มีระดับ 11.06 ม. น้ำไหลผ่าน 786 ลบ.ม./วินาที (เกินระดับตลิ่ง) ทำให้น้ำเอ่อล้นบริเวณสะพานข้ามแม่น้ำยมฝั่งขวา เข้าท่วมเขต ม.5 ตำบลวัดเกาะ อ.ศรีสำโรง จ.สุโขทัย ความลึกน้ำ 30-50 ซม. บ้านเรือนราษฎรได้รับผลกระทบ 2 หมู่บ้าน จำนวน 574 ครัวเรือน ปัจจุบันลดลงเข้าสู่สภาพปกติ

1.4 น้ำน้ำล้นคันตลิ่งแม่น้ำยม บริเวณ ม.3 ต.ปากกุมเกาะ อ.สวรรคโลก ความยาวประมาณ 350 ม. บ้านเรือนราษฎรได้รับผลกระทบ 9 หมู่บ้าน จำนวน 1,019 ครัวเรือน ปัจจุบันลดลงเข้าสู่สภาพปกติ

1.5 คันแม่น้ำยมฝั่งซ้ายขาดบริเวณ ซอยหลังวัดโสภาราม ต.สามเรือน อ.ศรีสำโรง คันขาดยาวประมาณ 20 เมตร บ้านเรือนราษฎรได้รับผลกระทบ 1 หมู่บ้าน จำนวน 180 ครัวเรือน ปัจจุบันบริเวณคันขาดระดับลดลง บ้านเรือนราษฎรยังมีน้ำท่วมขังบางส่วน แต่ลดระดับลง

1.6 คันแม่น้ำยมฝั่งขวาขาดบริเวณ ม.7 ต.คลองกระจง อ.สวรรคโลก คันขาดยาว ประมาณ 20 เมตร บ้านเรือนราษฎรได้รับผลกระทบ 6 หมู่บ้าน จำนวนครัวเรือนอยู่ระหว่างสำรวจ ปัจจุบันบริเวณคันขาดระดับลดลง บ้านเรือนราษฎรยังมีน้ำท่วมขังบางส่วน แต่ระดับน้ำลดลง

1.7 คันแม่น้ำยมฝั่งขวาขาดบริเวณ ม.7 ต.ท่าทอง อ.สวรรคโลก คันขาดยาว ประมาณ 15 เมตร บ้านเรือนราษฎรได้รับผลกระทบ 6 หมู่บ้าน จำนวนครัวเรือนอยู่ระหว่างสำรวจ ปัจจุบันบริเวณคันขาดระดับลดลง บ้านเรือนราษฎรยังมีน้ำท่วมขังบางส่วน แต่ระดับน้ำลดลง แม่น้ำยมสายเก่า

1.8 คันดินแม่น้ำยม-น่าน ขาด หมู่ที่ 8 บ้านคลอง วังทอง ตำบลคลองยาง อำเภอสวรรคโลก จังหวัดสุโขทัย บ้านเรือนราษฎรวัด ฯลฯ ได้รับผลกระทบเป็นบริเวณกว้าง ปัจจุบันบริเวณคันขาดระดับลดลง

1.9 คันดินแม่น้ำยมสายเก่าขาดบริเวณ ม.10 บ้านบ่อแปดร้อย ต.ในเมือง อ.สวรรคโลก บ้านเรือนราษฎรได้รับผลกระทบเป็นบริเวณกว้าง ปัจจุบันบริเวณคันขาดระดับน้ำลดลง

การให้ความช่วยเหลือ

1. โครงการชลประทานสุโขทัย ใช้เครื่องจักรเครื่องมือ กำจัดสิ่งกีดขวางทางน้ำบริเวณประตูระบายน้ำแม่ยายม (บ้านหาดสะพานจันทร์) พร้อมทั้งติดตั้งเครื่องสูบน้ำเคลื่อนที่ จำนวน 3 เครื่อง บริเวณ อ.สวรรคโลก และอ.เมือง

2. โครงการชลประทานสุโขทัยใช้เครื่องจักรเครื่องมือ รถขุดไฮโรลิกแขนสั้น 1 คัน และแขนยาว 1 คัน ขุดลอกเปิดทางน้ำ เพื่อให้น้ำไหลเข้าคลองแม่รำพัน พร้อมทั้งทำกาลักน้ำ บริเวณหมู่ 1 ต.บ้านกล้วย อ.เมือง เพื่อนำน้ำเข้าไปเก็บในคลองแม่รำพัน และหมู่ 7 ต.บ้านกล้วย นำน้ำเข้าไปเก็บในแก้มลองบึงเกษตรทอง

โครงการชลประทานสุโขทัยบริหารจัดการสถานการณ์น้ำในพื้นที่ ดังนี้

1. ควบคุมปริมาณน้ำด้านหน้าประตูระบายน้ำแม่ซ้ายม (บ้านหาดสะพานจันทร์) โดยระบายน้ำลงสู่แม่น้ำยมสายหลัก ไม่ให้เกิน 800 ลบ.ม./วินาที และผันระบายน้ำเข้า ตร.คลองหกบาท 300-350 ลบ.ม./วินาที คลองแม่ซ้ายมฝั่งขวา (คลองน้ำโจน) 30 ลบ.ม./วินาที

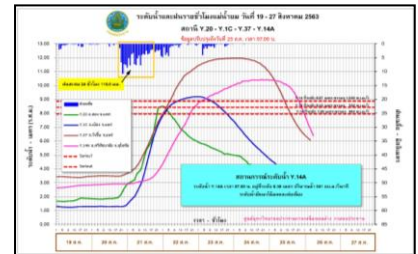
2. บริหารจัดการน้ำโดยระบายน้ำออกตามคลองเชื่อมแม่ซ้ายมตั้งแต่อำเภอสวรรคโลก ถึงอำเภอเมืองสุโขทัย ประมาณ 252 ลบ.ม./วินาที เพื่อไม่ให้เกินความจุของลำน้ำยมที่ Y4 (หน้าจวนผู้ว่าฯ) 550 ลบ.ม./วินาที

3. โครงการชลประทานสุโขทัยมอบหมายให้เจ้าหน้าที่โครงการชลประทานสุโขทัย ออกไปประสานหน่วยงานที่เกี่ยวข้อง/ผู้นำชุมชน และองค์กรปกครองส่วนท้องถิ่นเพื่อให้ข้อมูลน้ำที่ไหลเข้าสู่พื้นที่และให้การช่วยเหลือต่อไป

แนวโน้มปริมาณน้ำท่าและการคาดการณ์

- สถานีวัดน้ำท่า Y.14A อ.ศรีสัชชาลัย จ.สุโขทัย เวลา 06.00 น. วัดปริมาณน้ำได้ 245.20 ลบ.ม./วินาที ระดับน้ำ 4.26 ม.(รสม.) **ต่ำกว่าตลิ่ง -5.00 ม.** ระดับตลิ่ง 9.26 ม. **แนวโน้มลดลง**

- สถานีวัดน้ำท่า Y.4 อ.เมือง จ.สุโขทัย เวลา 06.00 น. วัดปริมาณน้ำได้ 272.20 ลบ.ม./วินาที ระดับน้ำ 5.55 ม.(รสม.) **ต่ำกว่าตลิ่ง -1.85 ม.** ระดับตลิ่ง 7.40 ม. **แนวโน้มลดลง**



2. จังหวัดร้อยเอ็ด

เกิดฝนตกหนักในเขตลุ่มน้ำยังตอนบนจังหวัดกาฬสินธุ์ และ ลุ่มน้ำยังตอนล่างจังหวัดร้อยเอ็ด โดยค่าเฉลี่ยฝนสะสม ระหว่างวันที่ 11 – 15 ส.ค. 63 เท่ากับ 61.1 มม. ส่งผลให้ระดับน้ำในลุ่มน้ำยังตอนล่างเพิ่มสูงขึ้นและมีพื้นที่น้ำท่วมเขต อ.เสลภูมิ จ.ร้อยเอ็ด รวม 7 ตำบล พื้นที่ 11,876 ไร่ ประกอบด้วย ต.บึงเกลือ มีพื้นที่น้ำท่วม 4,360 ไร่, ต.ภูเงิน มีพื้นที่น้ำท่วม 2,122 ไร่, ต.วังหลวง มีพื้นที่น้ำท่วม 1,368 ไร่, ต.ขวาว มีพื้นที่น้ำท่วม 2,786 ไร่, ต.เหล่าน้อย มีพื้นที่น้ำท่วม 680 ไร่, ต.เมืองไพร มีพื้นที่น้ำท่วม 510 ไร่ และ ต.ศรีวิสัย มีพื้นที่น้ำท่วม 50 ไร่

แนวโน้มปริมาณน้ำท่าและการคาดการณ์

- สถานี E.92 บ้านท่างาม อ.เสลภูมิ จ.ร้อยเอ็ด เมื่อเวลา 06.00 น. วัดระดับน้ำได้ 7.89 ม.(รสม.)
ต่ำกว่าตลิ่ง -0.91 ม. ตลิ่งสูง 8.80 ม. แนวโน้มลดลง (ระดับน้ำสูงสุด 9.07 ม. เมื่อเวลา 03.00 น. ของวันที่ 19 ส.ค.63)

โครงการชลประทานร้อยเอ็ดบริหารจัดการสถานการณ์น้ำในพื้นที่ ดังนี้

1. วางแผนตัดยอดระบายน้ำที่ประตูระบายน้ำในระบบ สามารถตัดยอดระบายน้ำสูงสุดได้รวม 40 ลบ.ม./วินาที และสามารถนำไปเก็บในแก้มลิง จำนวน 3 แห่ง ได้แก่ บึงบ่อแก บึงเกลือ และกุดปลาคูณ ทั้งนี้ได้ทำการเรียงหินป้องกันการกัดเซาะจากการตัดยอดน้ำด้านท้ายน้ำด้วย
2. บูรณาการจัดจราจรน้ำชี-น้ำยัง ร่วมกับสำนักงานชลประทานที่ 6 และ สำนักงานชลประทานที่ 7 โดยการเปิดบานระบายน้ำพร่องน้ำในเขื่อนยโสธรและเขื่อนธาตุน้อย ไว้รองรับปริมาณน้ำที่จะไหลมาสมทบจากน้ำยังตอนบนด้วย หากไม่มีฝนตกลงมาเพิ่มคาดว่ามวลน้ำจะไหลลงแม่น้ำชี และบางส่วนจะถูกผันเข้าไปเก็บกักไว้ตามแก้มลิงและแหล่งน้ำธรรมชาติ
3. สนับสนุนเครื่องจักร-เครื่องมือในพื้นที่ โดยเตรียมเครื่องสูบน้ำ 27 เครื่อง, เครื่องผลักดันน้ำ 13 เครื่อง, กระสอบบรรจุทราย 12,000 กระสอบ, ก่อ่ง Mattress ขนาด 2x4x0.3 ม.,หินใหญ่,เสาเข็มพืด(Sheet pile), เครื่องจักรเครื่องมือและบุคลากรเฝ้าระวังตลอดแนวผนังกันน้ำยัง
4. ติดตั้งเครื่องผลักดันน้ำ ท้ายฝายยางบ้านท่าลาด จำนวน 10 เครื่อง
5. แจ่งเตือนภัยไปยังพื้นที่ที่น้ำล้นตลิ่งฝั่งซ้าย และเฝ้าระวังสถานการณ์อย่างใกล้ชิดตลอด 24 ชั่วโมง

