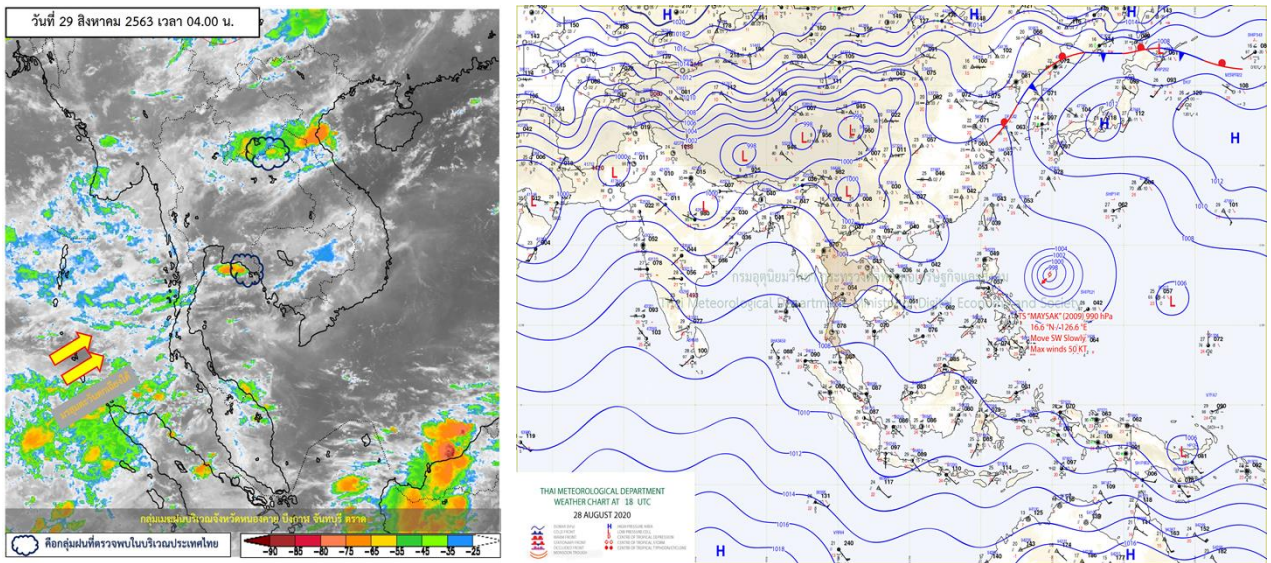




รายงานสรุปศูนย์ปฏิบัติการน้ำอัจฉริยะ
เรื่อง สถานการณ์น้ำและการเฝ้าระวัง
ประจำวันเสาร์ที่ 29 สิงหาคม พ.ศ. 2563

1. สภาพอากาศและปริมาณฝน

1.1 สภาพอากาศ (กรมอุตุนิยมวิทยา)



มรสุมตะวันตกเฉียงใต้พัดปกคลุมทะเลอันดามัน และประเทศไทย ลักษณะเช่นนี้ทำให้บริเวณด้านรับลมมรสุมของภาคตะวันออก และภาคใต้มีฝนตกหนักบางแห่ง อนึ่ง พายุระดับ 3 (โซนร้อน) บริเวณมหาสมุทรแปซิฟิกด้านตะวันออกของประเทศฟิลิปปินส์ได้ทวีกำลังแรงขึ้นเป็นพายุระดับ 4 (โซนร้อนกำลังแรง) “ไมสัก” แล้ว ซึ่งคาดว่าพายุนี้จะเคลื่อนตัวไปทางคาบสมุทรเกาหลีและญี่ปุ่น พายุนี้ไม่ส่งผลกระทบต่อประเทศไทย

1.2 สภาพฝน

ปริมาณฝนสูงสุด 5 อันดับ จากสำนักงานทรัพยากรน้ำแห่งชาติ เวลา 07.00 น. วันที่ 28 ส.ค.63 ถึงเวลา 07.00 น. วันที่ 29 ส.ค.63 ตามลำดับ ดังนี้

1. อ.สายไหม จ.กรุงเทพมหานคร	วัดปริมาณฝนได้	141.0	มม.
2. อ.สะพานสูง จ.กรุงเทพมหานคร	วัดปริมาณฝนได้	95.5	มม.
3. อ.ประเวศ จ.กรุงเทพมหานคร	วัดปริมาณฝนได้	90.0	มม.
4. อ.คลองสามวา จ.กรุงเทพมหานคร	วัดปริมาณฝนได้	87.0	มม.
5. อ.บึงกุ่ม จ.กรุงเทพมหานคร	วัดปริมาณฝนได้	84.5	มม.

2. สถานการณ์น้ำท่าและสภาพน้ำในอ่างเก็บน้ำ

2.1 สถานการณ์น้ำท่าในลุ่มน้ำต่างๆ (ข้อมูล วันที่ 29 ส.ค. 63 เวลา 06.00 น.)

แม่น้ำ	สถานี	ที่ตั้งสถานี			ตลิ่ง ม.	ความจุ ม. ³ / วิ.	ระดับน้ำ ม.	ปริมาณน้ำ		ต่ำ(-) สูง(+) กว่าตลิ่ง	อยู่ใน เกณฑ์	แนวโน้ม
								วันนี้ ม. ³ / วิ.	เมื่อวาน ม. ³ / วิ.			
1. ปิง	P.1	สะพานนารัฐ	อำเภอเมือง	จังหวัดเชียงใหม่	3.70	445	1.42	34.60	41.10	-2.28	น้อย	ลดลง
	P.7A	สะพานบ้านห้วยยาง	อำเภอเมือง	จังหวัดกำแพงเพชร	5.34	3,000	0.39	99.87	142.90	-4.95	น้อย	ลดลง
	P.17	บ้านท่าวี	อำเภอบรรพตพิสัย	จังหวัดนครสวรรค์	39.80	2,990	34.48	75.00	84.00	-5.32	น้อย	ลดลง
2. วัง	W.1C	สะพานเสตุวารี	อำเภอเมือง	จังหวัดลำปาง	5.20	651	-0.52	0.38	0.44	-5.72	น้อย	ทรงตัว
3. ยม	Y.1C	สะพานบ้านน้ำโค้ง	อำเภอเมือง	จังหวัดแพร่	8.20	993	1.65	108.50	134.80	-6.55	น้อย	ลดลง
4. น่าน	N.1	หน้าสำนักงานป่าไม้	อำเภอเมือง	จังหวัดน่าน	7.00	1,217	1.57	173.40	215.00	-5.43	น้อย	ลดลง
	N.5A	สะพานเอกาทศรถ	อำเภอเมือง	จังหวัดพิษณุโลก	10.37	1,365	1.31	123.90	192.30	-9.06	น้อย	ลดลง
	N.67	สะพานบ้านเกษไชโย	อำเภอชุมแสง	จังหวัดนครสวรรค์	28.30	1,579	22.20	506.00	662.00	-6.10	ปกติ	ลดลง
5. เจ้าพระยา	C.2	ค่ายจิรประวัติ	อำเภอเมือง	จังหวัดนครสวรรค์	26.20	3,590	19.04	638.00	692.00	-7.16	ปกติ	ลดลง
	C.13	ท้ายเขื่อนเจ้าพระยา	อำเภอสรรพยา	จังหวัดชัยนาท	16.34	2,840	5.45	65.00	60.00	-10.89	น้อย	เพิ่มขึ้น
6. ป่าสัก	S.28	ท้ายเขื่อนป่าสักชลสิทธิ์	อำเภอพัฒนานิคม	จังหวัดลพบุรี	31.46	1,175	17.73	27.00	27.00	-13.73	น้อย	ทรงตัว
7. มูล	M.7	สะพานเสรีประชาธิปไตย	อำเภอเมือง	จังหวัดอุบลราชธานี	7.00	2,300	3.00	380.00	416.00	-4.00	ปกติ	ลดลง
8. ชี	E.20A	บ้านบ้านฟ้าหาด	อำเภอห้วยซ้อย	จังหวัดยโสธร	10.00	1,220	6.58	423.13	432.79	-3.42	ปกติ	ลดลง
9. เพชรบุรี	B.9	บ้านสระเห็ด	อำเภอท่ายาง	จังหวัดเพชรบุรี	6.60	355	2.58	19.50	19.75	-4.02	น้อย	ลดลง
	B.6A	สะพานท่าเกวียน	อำเภอแก่งกระจาน	จังหวัดเพชรบุรี	6.00	260	0.45	0.25	0.35	-5.55	น้อย	ลดลง
	B.15	สะพานเทศบาล	อำเภอเมือง	จังหวัดเพชรบุรี	5.40	150	0.32	0.00	0.00	-5.08	น้อย	ทรงตัว
10. ทะเลสาบสงขลา	X.44	คลองอู่ตะเภา	อำเภอหาดใหญ่	จังหวัดสงขลา	7.40	534	0.69	24.70	40.60	-6.71	น้อย	ลดลง
	X.170	บ้านคลองงำ	อำเภอสรีนครินทร์	จังหวัดพัทลุง	25.20	290	20.73	3.25	3.50	-4.47	น้อย	ลดลง
11. ภาคใต้ฝั่งตะวันออก	X.180	สะพานเทศบาล	อำเภอเมือง	จังหวัดชุมพร	3.80	193	-0.11	12.25	10.00	-3.91	น้อย	เพิ่มขึ้น
	X.119A	สะพานสันตติ	อำเภอสุโขทัย	จังหวัดนครราชสีมา	8.20	203	5.29	65.65	68.40	-2.91	ปกติ	ลดลง
	X.53A	คลองชุมพร	อำเภอเมือง	จังหวัดชุมพร	9.30	143	2.38	1.90	2.00	-6.92	น้อย	ลดลง
	X.212	คลองหลังสวน	อำเภอหลังสวน	จังหวัดชุมพร	6.00	1,460	-0.53	23.90	19.70	-6.53	น้อย	เพิ่มขึ้น
12. ภาคใต้ฝั่งตะวันตก	X.234	บ้านป่าหมาก	อำเภอเมือง	จังหวัดตรัง	6.40	426	0.70	37.00	41.80	-5.70	น้อย	ลดลง

○ น้ำใช้การทั้งประเทศ (อ่างเก็บน้ำขนาดใหญ่) ณ วันที่ 29 สิงหาคม 2563

- ปี 2559 มีน้ำ 12,510 ล้าน ลบ.ม. คิดเป็น 27%
- ปี 2562 มีน้ำ 16,371 ล้าน ลบ.ม. คิดเป็น 35%
- ปี 2563 มีน้ำ 10,395 ล้าน ลบ.ม. คิดเป็น 22%
- ปี 2563 **น้อยกว่า** ปี 2559 จำนวน 2,115 ล้าน ลบ.ม.
- ปี 2563 **น้อยกว่า** ปี 2562 จำนวน 5,976 ล้าน ลบ.ม.

○ น้ำใช้การในลุ่มเจ้าพระยา ณ วันที่ 29 สิงหาคม 2563

- ปี 2559 มีน้ำ 4,167 ล้าน ลบ.ม. คิดเป็น 23%
- ปี 2562 มีน้ำ 2,872 ล้าน ลบ.ม. คิดเป็น 16%
- ปี 2563 มีน้ำ 3,019 ล้าน ลบ.ม. คิดเป็น 17%
- ปี 2563 **น้อยกว่า** ปี 2559 จำนวน 1,148 ล้าน ลบ.ม.
- ปี 2563 **มากกว่า** ปี 2562 จำนวน 147 ล้าน ลบ.ม.

2.2 สภาพน้ำใช้การในอ่างเก็บน้ำขนาดใหญ่ (ข้อมูล วันที่ 29 ส.ค. 63)

หมวด อ่างเก็บน้ำเขื่อน	ความจุ ที่ รณส. (ล้าน ม. ³)	ความจุ ที่ รณก. (ล้าน ม. ³)	ความจุน้ำ ใช้การ (ล้าน ม. ³)	ณ วันที่							ไหลลง วันนี้ (ล้าน ม. ³)	ระบาย วันนี้ (ล้าน ม. ³)
				ปี2562		ปี2563						
				ปริมาตร (ล้าน ม. ³)	% รณก.	ปริมาตร (ล้าน ม. ³)	% รณก.	ปริมาตรใช้การ (ล้าน ม. ³)	% รณก.	% ใช้การ		
เหนือ												
ภูมิพล*	13,462	13,462	9,662	4,766	35	4,429	33	629	5	7	21.93	6.00
สิริกิติ์*	10,508	9,510	6,660	4,550	48	4,944	52	2,094	22	31	36.95	4.67
แม่จัดสมบูรณ์ชล	323	265	253	120	45	119	45	106	40	42	0.80	0.08
แม่กวางอุดมธารา	295	263	249	68	26	106	40	92	35	37	0.98	0.54
กิ่วลม	106	106	103	73	68	66	62	62	58	60	1.31	1.06
กิ่วคอหมา	209	170	164	82	48	90	53	84	49	51	0.27	0.19
แควน้อยบำรุงแดน	1,080	939	896	217	23	269	29	226	24	25	4.08	1.30
แม่มอก	110	110	94	32	29	25	22	9	8	9	0.20	0.02
ตะวันออกเฉียงเหนือ												
ห้วยหลวง	136	136	129	44	32	43	32	37	27	28	0.35	0.11
น้ำอูน	780	520	475	255	49	232	45	187	36	39	0.70	0.20
น้ำพุง*	200	165	157	57	34	49	30	41	25	26	0.56	0.00
จุฬารัตน์*	181	164	127	42	26	57	35	20	12	16	0.01	0.00
อุบลรัตน์*	4,640	2,431	1,850	537	22	442	18	-139	-6	-8	3.70	0.30
ลำปาว	2,450	1,980	1,880	710	36	749	38	649	33	35	11.45	2.20
ลำตะคอง	445	314	292	142	45	94	30	72	23	25	0.29	0.26
ลำพระเพลิง	242	155	154	17	11	41	27	40	26	26	0.18	0.00
มูลบন	350	141	134	31	22	27	19	20	14	15	0.10	0.07
ลำแซะ	325	275	268	55	20	52	19	45	16	17	0.10	0.03
ลำนางรอง	197	121	118	13	11	20	16	16	13	14	0.03	0.00
สิรินธร*	1,966	1,966	1,135	1,261	64	1,215	62	384	20	34	3.06	0.30
กลาง												
ป่าสักชลสิทธิ์	960	960	957	35	4	73	8	70	7	7	3.99	2.61
ทับเสลา	190	160	143	36	23	31	19	14	9	10	0.00	0.00
กระเสียว	390	299	259	65	22	57	19	17	6	6	0.00	0.02
ตะวันตก												
ศรีนครินทร์*	18,770	17,745	7,480	14,221	80	11,859	67	1,594	9	21	8.89	10.15
วชิราลงกรณ์*	11,000	8,860	5,848	6,704	76	3,896	44	884	10	15	12.95	10.06
ตะวันออก												
ขุนด่านปราการชล	225	224	219	90	40	111	50	107	48	49	0.86	0.12
คลองสิียด	450	420	390	51	12	64	15	34	8	9	0.61	0.10
บางพระ	127	117	105	41	35	21	18	9	8	9	0.57	0.22
หนองปลาไหล	206	164	150	87	53	129	79	115	70	77	0.60	0.00
ประแสร์	322	295	275	126	43	106	36	86	29	31	0.75	0.00
นฤปดินทรจินดา	338	295	276	100	34	119	40	99	34	36	0.40	0.00
ใต้												
แก่งกระจาน	900	710	645	543	77	236	33	171	24	27	2.04	2.42
ปราณบุรี	490	391	373	270	69	124	32	106	27	28	0.07	0.19
รัชชประภา*	6,144	5,639	4,287	3,649	65	2,910	52	1,559	28	36	0.30	2.42
บางลาจ*	1,590	1,454	1,178	779	54	996	68	720	49	61	3.57	6.99

ต่ำกว่า 30 %
รวม 21 แห่ง

ตั้งแต่ 31 - 50%
รวม 10 แห่ง

ตั้งแต่ 51-80%
รวม 4 แห่ง

มากกว่า 80%
รวม 0 แห่ง

2.3 สภาพน้ำในอ่างเก็บน้ำ 4 เขื่อนหลักกลุ่มเจ้าพระยา (ข้อมูล วันที่ 29 ส.ค. 63)

สภาพน้ำในอ่างเก็บน้ำ ภูมิพล สิริกิติ์ แควน้อยฯ และป่าสักฯ วันที่ 29 สิงหาคม 2563

อ่างเก็บน้ำ	ปริมาณน้ำในอ่างฯ		ปริมาณน้ำใช้การได้		ปริมาณน้ำไหลลงอ่างฯ		ปริมาณน้ำระบาย		รับน้ำได้อีก ปี 2563	เปรียบเทียบน้ำใช้การ - น้อยกว่า / + มากกว่า ปี 2559
	ปี 2563	% ความจุ	ปริมาณน้ำ	% ใช้การ	วันนี้	เมื่อวาน	วันนี้	เมื่อวาน		
ภูมิพล	4,429	33	629	7	21.93	26.84	6.00	1.49	9,033	-222
สิริกิติ์	4,944	52	2,094	31	36.95	39.65	4.67	1.93	4,566	-689
ภูมิพล+สิริกิติ์	9,373	41	2,723	17	58.88	66.49	10.67	3.42	13,600	-911
แควน้อยฯ	269	29	226	25	4.08	7.00	1.30	1.30	670	-80
ป่าสักชลสิทธิ์	73	8	70	7	3.99	4.40	2.61	2.61	887	-158
รวมทั้งหมด	9,715	39	3,019	17	66.95	77.89	14.58	7.32	15,156	-1,149

(หน่วย : ล้าน ลบ.ม.)

2.4 สถานการณ์น้ำลุ่มน้ำเจ้าพระยา

แม่น้ำปิง ปริมาณน้ำไหลผ่านที่สถานี P.17 อ.บรรพตพิสัย จ.นครสวรรค์ วัดได้ 75.00 ลบ.ม./วินาที (เมื่อวาน 84.00 ลบ.ม./วินาที) ต่ำกว่าตลิ่ง 5.32 เมตร **มีแนวโน้มลดลง**

แม่น้ำน่าน ปริมาณน้ำไหลผ่านที่สถานี N.67 อ.ชุมแสง จ.นครสวรรค์ วัดได้ 506.00 ลบ.ม./วินาที (เมื่อวาน 662.00 ลบ.ม./วินาที) ต่ำกว่าตลิ่ง 6.10 เมตร **มีแนวโน้มลดลง**

แม่น้ำเจ้าพระยา ปริมาณน้ำไหลผ่านที่สถานี C.2 อ.เมืองนครสวรรค์ วัดได้ 638.00 ลบ.ม./วินาที (เมื่อวาน 692.00 ลบ.ม./วินาที) ต่ำกว่าตลิ่ง 7.16 เมตร **มีแนวโน้มลดลง** และมีปริมาณน้ำไหลผ่านท้ายเขื่อนเจ้าพระยา (C.13) ในอัตรา 65.00 ลบ.ม./วินาที (เมื่อวาน 60.00 ลบ.ม./วินาที) ไหลผ่านสถานีวัดน้ำ C.29A อ.บางไทร มีปริมาณน้ำไหลผ่านเฉลี่ย 60.00 ลบ.ม./วินาที (เมื่อวาน 60.00 ลบ.ม./วินาที)

2.5 สภาพน้ำในอ่างเก็บน้ำขนาดกลาง (ข้อมูล วันที่ 29 ส.ค. 63)

ข้อมูลวันที่ 29 สิงหาคม 2563																			
สรุปอ่างขนาดกลางที่มีปริมาตรในช่วง <=30 % 31 - 50 % >50-80% >80 - 100 % และ >100 %																			
		31 - 50 %				>50-80%				>80 - 100 %				>100 %					
ภาค	จำนวน	สขป.	จำนวน	ภาค	จำนวน	สขป.	จำนวน	ภาค	จำนวน	สขป.	จำนวน	ภาค	จำนวน	สขป.	จำนวน	ภาค	จำนวน		
เหนือ	22	1	5	เหนือ	22	1	4	เหนือ	16	1	4	เหนือ	9	1	2	เหนือ	6	1	0
		2	9			2	12			2	11			2	5			2	2
		3	1			3	3			3	0			3	1			3	0
		4	7			4	3			4	1			4	1			4	4
ตะวันออก เฉียงเหนือ	78	5	13	ตะวันออก เฉียงเหนือ	60	5	11	ตะวันออก เฉียงเหนือ	54	5	23	ตะวันออก เฉียงเหนือ	21	5	5	ตะวันออก เฉียงเหนือ	5	5	1
		6	25			6	10			6	12			6	4			6	1
		7	7			7	17			7	12			7	8			7	3
		8	33			8	22			8	7			8	4			8	0
ตะวันออก	12	9	12	ตะวันออก	14	9	14	ตะวันออก	17	9	17	ตะวันออก	8	9	8	ตะวันออก	0	9	0
กลาง	8	10	7	กลาง	7	10	7	กลาง	6	10	5	กลาง	1	10	0	กลาง	0	10	0
		11	0			11	0			11	0			11	0			11	0
		12	1			12	0			12	1			12	1			12	0
ตะวันตก	3	13	3	ตะวันตก	2	13	2	ตะวันตก	2	13	2	ตะวันตก	0	13	0	ตะวันตก	0	13	0
ใต้	8	14	6	ใต้	19	14	9	ใต้	10	14	2	ใต้	2	14	0	ใต้	0	14	0
		15	0			15	6			15	5			15	2			15	0
		16	2			16	4			16	2			16	0			16	0
		17	0			17	0			17	1			17	0			17	0
รวม	131	รวม	131	รวม	124	รวม	124	รวม	105	รวม	105	รวม	41	รวม	41	รวม	11	รวม	11

รวมทั้งหมด 412 แห่ง

2.6 การจัดสรรน้ำฤดูฝนปี 2563

อ่างเก็บน้ำ	แผน (ล้าน ลบ.ม.)	ผลการจัดสรร (ล้าน ลบ.ม.)	คงเหลือ (ล้าน ลบ.ม.)
ทั่วประเทศ (29 ส.ค. 63)	11,975	8,803 (74%)	3,172 (26%)
เจ้าพระยา (4 เขื่อน) (29 ส.ค. 63)	3,250	2,883 (89%)	367 (11%)

3. วิเคราะห์สถานการณ์

3.1 คาดการณ์ปริมาณฝนจากแบบจำลองบรรยากาศจากกรมอุตุนิยมวิทยา (3วันล่วงหน้า)

- วันที่ 29 ส.ค. 63 (29 ส.ค. 63 เวลา 07.00 น. – 30 ส.ค. 63 เวลา 07.00 น.) มีฝนตกปานกลาง (10.1 – 35.0 มม.) บริเวณพื้นที่ภาคใต้ จ.แม่ฮ่องสอน จ.เชียงราย จ.ลำปาง จ.ลำพูน จ.ตาก จ.เพชรบูรณ์ จ.กำแพงเพชร จ.อุทัยธานี จ.ชัยนาท จ.อุทัยธานี จ.ขอนแก่น จ.มหาสารคาม จ.ร้อยเอ็ด จ.ยโสธร จ.บุรีรัมย์ จ.สุรินทร์ จ.ระยอง จ.กาญจนบุรี จ.ราชบุรี จ.เพชรบุรี จ.สมุทรสงคราม จ.ประจวบคีรีขันธ์ จ.กระบี่ จ.สุราษฎร์ธานี จ.พัทลุง จ.สงขลา จ.ปัตตานี และ จ.ยะลา มีฝนตกหนัก (35.1 – 90.0 มม.) บริเวณพื้นที่ จ.เชียงใหม่ จ.ชัยภูมิ จ.นครราชสีมา จ.ศรีสะเกษ จ.อุบลราชธานี จ.อำนาจเจริญ จ.นครนายก จ.ปราจีนบุรี จ.จันทบุรี จ.ตราด จ.ตรัง จ.สตูล และ จ.นราธิวาส

- วันที่ 30 ส.ค. 63 (30 ส.ค. 63 เวลา 07.00 น. – 31 ส.ค. 63 เวลา 07.00 น.) มีฝนตกปานกลาง (10.1 – 35.0 มม.) บริเวณพื้นที่ จ.แม่ฮ่องสอน จ.เชียงใหม่ จ.กำแพงเพชร จ.อุทัยธานี จ.สุพรรณบุรี จ.เลย จ.บึงกาฬ จ.สกลนคร จ.อุดรธานี จ.หนองบัวลำภู จ.ขอนแก่น จ.กาฬสินธุ์ จ.ร้อยเอ็ด จ.มหาสารคาม จ.นครพนม จ.มุกดาหาร จ.อาจเจริญ จ.ศรีสะเกษ จ.นครราชสีมา จ.ปราจีนบุรี จ.จันทบุรี จ.ตราด จ.ปทุมธานี จ.ลพบุรี จ.สระบุรี จ.นครปฐม จ.นนทบุรี กรุงเทพมหานคร จ.สมุทรปราการ จ.กาญจนบุรี จ.ราชบุรี จ.เพชรบุรี จ.ประจวบคีรีขันธ์ จ.ระยอง จ.พังงา จ.สุราษฎร์ธานี จ.นครศรีธรรมราช จ.กระบี่ จ.ตรัง จ.พัทลุง จ.สตูล จ.สงขลา จ.ยะลา และ จ.ปัตตานี มีฝนตกหนัก (35.1 – 90.0 มม.) บริเวณพื้นที่ จ.พิษณุโลก จ.พิจิตร จ.เพชรบูรณ์ จ.นครสวรรค์ จ.ชัยภูมิ จ.นครราชสีมา จ.อุบลราชธานี จ.ระยอง และ จ.นราธิวาส

- วันที่ 31 ส.ค. 63 (31 ส.ค. 63 เวลา 07.00 น. – 1 ก.ย. 63 เวลา 07.00 น.) มีฝนตกปานกลาง (10.1 – 35.0 มม.) บริเวณพื้นที่ บริเวณภาคเหนือ ภาคตะวันตก และ จ.ชัยภูมิ จ.เลย จ.หนองบัวลำภู จ.อุดรธานี จ.หนองคาย จ.สกลนคร จ.ขอนแก่น จ.มหาสารคาม จ.ร้อยเอ็ด จ.นครราชสีมา จ.บุรีรัมย์ จ.สุรินทร์ จ.ศรีสะเกษ จ.อุบลราชธานี จ.สระแก้ว จ.ฉะเชิงเทรา จ.ชลบุรี จ.ระยอง จ.จันทบุรี จ.ตราด จ.กรุงเทพมหานคร จ.สุพรรณบุรี จ.สมุทรปราการ จ.ชุมพร จ.สุราษฎร์ธานี จ.นครศรีธรรมราช จ.พัทลุง จ.ตรัง จ.สตูล จ.สงขลา จ.ยะลา จ.ปัตตานี และ จ.นราธิวาส

3.2 คาดการณ์ปริมาณน้ำ (วันที่ 30 ส.ค.63)

คาดการณ์ปริมาณน้ำไหลผ่านลุ่มน้ำปิงที่สถานี P.17 อ.บรรพตพิสัย จ.นครสวรรค์ จะมีปริมาณน้ำไหลผ่าน 67.00 ลบ.ม./วินาที **มีแนวโน้มลดลง** ลุ่มน้ำน่านที่สถานี N.67 อ.ชุมแสง จ.นครสวรรค์ จะมีปริมาณน้ำไหลผ่าน 401.00 ลบ.ม./วินาที **มีแนวโน้มลดลง** โดยจะทำให้ในลุ่มน้ำเจ้าพระยาที่สถานี C.2 อ.เมืองนครสวรรค์ จ.นครสวรรค์ จะมีปริมาณน้ำไหลผ่าน 562.00 ลบ.ม./วินาที **มีแนวโน้มลดลง**

4. รายงานสถานการณ์ค่าความเค็ม (ข้อมูล วันที่ 29 ส.ค. 63 เวลา 07:00 น.)

แม่น้ำ	สถานีเฝ้าระวัง	เกณฑ์เฝ้าระวัง (กรัม/ลิตร)	ค่าความเค็ม (กรัม/ลิตร)
เจ้าพระยา	ประปาสำแล	0.25	0.27
ปราจีน-บางปะกง	บางกระเจ็ด	2.00	0.20
ท่าจีน	ปากคลองจินดา	0.75	0.32
แม่กลอง	ปากคลองดำเนินสะดวก	2.00	0.14

5. ข้อปฏิบัติ

1. แผนการระบายน้ำเขื่อนภูมิพล ระบายน้ำอัตราเฉลี่ยวันละ 6.00 ล้านลูกบาศก์เมตร (69 ลูกบาศก์เมตรต่อวินาที) เขื่อนสิริกิติ์ ปิดการระบายน้ำ เขื่อนแควน้อยบำรุงแดน ระบายน้ำอัตราเฉลี่ยวันละ 1.30 ล้านลูกบาศก์เมตร (15 ลูกบาศก์เมตรต่อวินาที) และเขื่อนป่าสักชลสิทธิ์ ระบายน้ำอัตราเฉลี่ยวันละ 0.43 ล้านลูกบาศก์เมตร (5 ลูกบาศก์เมตรต่อวินาที) กำหนดการรับน้ำเข้าพื้นที่แต่ละ สขป. ในช่วงวันที่ 25 สิงหาคม 2563 ถึงวันที่ 30 สิงหาคม 2563 ดังนี้

2. สขป.3 ควบคุมระดับน้ำเหนือเขื่อนนเรศวรให้อยู่ระหว่าง +46.50 ม.รทก. ถึง +46.80 ม.รทก. ควบคุมปริมาณน้ำไหลผ่านสถานี N.5A ในอัตราไม่ต่ำกว่า 350 ลบ.ม.ต่อวิ และควบคุมระดับน้ำเหนือ ปตร.มะขามสูง รวมถึงรับน้ำเข้าพื้นที่เพาะปลูกตามความเหมาะสม

3. สขป.4 รับน้ำเข้าพื้นที่เท่าที่จำเป็นสำหรับในพื้นที่ลุ่มน้ำยม บริเวณจังหวัดสุโขทัยยังคงมาตรการบริหารจัดการน้ำหลาก โดยมีผู้ร่วมหารือประกอบด้วย นายพูลทรัพย์ สมบูรณ์ปัญญา รอง ผวจ.สุโขทัย, ผส.ขป.4, ผคป.สุโขทัย, ผคบ.สุโขทัย และ ผจบ.ขป.4 ดังนี้

3.1 ใช้ ปตร.หาดสะพานจันทร์หน่วงน้ำไว้

3.2 ควบคุม ปริมาณน้ำผ่าน ปตร.หาดสะพานจันทร์ ไม่เกิน 800 ลูกบาศก์เมตรต่อวินาที โดยให้ผ่าน Y4 (หน้าจวน ผวจ.) ไม่เกิน 550 ลูกบาศก์เมตรต่อวินาที

3.3 ผันน้ำผ่าน ปตร.คลองหกบาท 350 ลูกบาศก์เมตรต่อวินาที โดยผันผ่านแม่น้ำยมสายเก่า ผ่านคลองแถม 240 ลูกบาศก์เมตรต่อวินาที และผันไปคลองยม-น่าน (ปตร.คลองกล้วย และ ปตร.คอรุ่ม) 110 ลูกบาศก์เมตรต่อวินาที ปตร.คลองน้ำไหล ผ่านน้อยที่สุด เนื่องจากเกษตรกรรมยังไม่ได้เกี่ยวข้าว โดยได้ประสานให้ สขป.3 รับน้ำต่อ และเร่งระบายลงสู่พื้นที่ตอนล่างโดยไม่ส่งผลกระทบต่อให้เกิดน้ำท่วมในพื้นที่ด้านท้ายน้ำ

3.4 ผันน้ำผ่าน ปตร.น้ำโจน 30 ลูกบาศก์เมตรต่อวินาที

3.5 ตั้งชุดปฏิบัติการมวลชนสัมพันธ์ ซึ่งประกอบด้วย 4 ฝ่าย ดังนี้ ฝ่ายปกครอง/ท้องที่, กองทัพอากาศที่ 3, ตำรวจภูธร และกรมชลประทาน เพื่อสร้างความรับรู้ให้ประชาชนบริเวณประตูระบายน้ำ/ท่อระบายน้ำและอาคารบังคับน้ำต่างๆ ตลอดจนเฝ้าระวังสถานการณ์น้ำคั่นกั้นน้ำ และอาคารบังคับต่างๆ

3.6 ชุดเครื่องจักร-เครื่องมือของ สคก.เข้าประจำจุดเสี่ยงต่างๆ ปตร.หาดสะพานจันทร์, ปตร.ยางซ้าย เพื่อเก็บสวะที่ลอยกับน้ำ สำหรับบริเวณสะพานต่างๆ ได้แจ้งทาง รong ผวจ. ให้สั่งการหน่วยงานที่เกี่ยวข้องให้ดำเนินการด้วย

4. สขป.3 และ สขป. 4 ควบคุมปริมาณน้ำไหลผ่านสถานี C2 จังหวัดนครสวรรค์ ในอัตราไม่ต่ำกว่า 20 - 30 ลูกบาศก์เมตรต่อวินาที

5. สขป.10 ทอยรับน้ำเข้าพื้นที่ ผ่าน ปตร.มโนรมย์ ปตร.มหาราช คลองเล็กและอื่นๆ ในอัตรารวม 120 – 140 ลูกบาศก์เมตรต่อวินาที

6. สขป.11 ปิด - เปิดปตร.คลองลาดโพธิ์ เพื่อชะลอความเค็มรุกตัว

7. สขป.12 และสขป.10 ทดยกระดับน้ำเหนือเขื่อนเจ้าพระยาในช่วงไม่ต่ำกว่า+ 15.80 – 16.30 ม.-รทก. ควบคุมปริมาณน้ำไหลผ่านเขื่อนเจ้าพระยาในอัตรา 60 ลูกบาศก์เมตรต่อวินาที ทอยรับน้ำเข้าระบบชลประทาน ผ่าน ปตร.พลเทพ และปตร.บรมธาตุ และคลองเล็ก ในอัตรารวม 140 – 160 ลูกบาศก์เมตรต่อวินาที สขป.12 ควบคุมปริมาณน้ำไหล ผ่าน ปตร.โพธิ์พระยา ในอัตรา 5 ลูกบาศก์เมตรต่อวินาที และส่งน้ำลงสู่พื้นที่ สขป.11 ผ่าน ปตร.ผักไห่ - เจ้าเจ็ด เท่าที่จำเป็น

8. สขป.10 และ 11 ลำเลียงน้ำเพื่อสนับสนุนการอุปโภค-บริโภค สำหรับผลิตน้ำประปา ของการประปาส่วนภูมิภาคสาขาบางคล้า สาขาฉะเชิงเทรา และสาขาบางปะกง ในพื้นที่จังหวัดฉะเชิงเทรา อย่างต่อเนื่อง

เนื่องจากขณะนี้ในพื้นที่ลุ่มต่ำ สขป.3 ทุ่งบางระกำ ซึ่งเป็นพื้นที่ที่ปรับปรุงปฏิทินการเพาะปลูกพืชโดยรับน้ำเข้าพื้นที่ตั้งแต่เดือนเมษายน 2563 จำนวน 265,000 ไร่ ข้อมูล ณ วันที่ 25 สิงหาคม 2563 จำนวน 204,553 ไร่ ซึ่งขณะนี้เป็นที่รองรับน้ำหลากเพื่อป้องกันและบรรเทาอุทกภัย จังหวัดสุโขทัย และจังหวัดพิษณุโลก สำหรับพื้นที่ลุ่มต่ำ 12 ทุ่งตอนล่าง ที่เกษตรกรอาศัยน้ำฝนและแหล่งน้ำในพื้นที่เพาะปลูกข้าวนาปี มีพื้นที่เก็บเกี่ยวแล้วจำนวน 96,589 ไร่ ขอให้ สขป.10, สขป.11 และ สขป.12 ประชาสัมพันธ์ชี้แจงให้เกษตรกรเพาะปลูกต่อเนื่อง ทั้งนี้เนื่องจากการคาดการณ์ของกรมอุตุนิยมวิทยา ในปลายเดือนกันยายน 2563 จะเข้าสู่ช่วงฤดูน้ำหลาก หากทำการเพาะปลูกทำให้เกิดความเสียหายได้

9. แผนการระบายน้ำเขื่อนท่าทุ่งนาและเขื่อนวชิราลงกรณ ระบายน้ำอัตรารวม วันละ 20.00 ล้านลูกบาศก์เมตร (231 ลูกบาศก์เมตรต่อวินาที) กำหนดรับน้ำเข้าพื้นที่ ในช่วงวันที่ 25 สิงหาคม 2563 ถึงวันที่ 30 สิงหาคม 2563 ดังนี้

10. สขป.13 รับน้ำเข้าพื้นที่ตามความเหมาะสม

6. สถานการณ์อุทกภัย (วันที่ 29 ส.ค. 63)

ปัจจุบันมีพื้นที่ประสบอุทกภัย 1 จังหวัด ได้แก่ **ร้อยเอ็ด**

1. จังหวัดร้อยเอ็ด

เกิดฝนตกหนักในเขตลุ่มน้ำยังตอนบนจังหวัดกาฬสินธุ์ และ ลุ่มน้ำยังตอนล่างจังหวัดร้อยเอ็ด โดยค่าเฉลี่ยฝนสะสม ระหว่างวันที่ 11-15 ส.ค. 63 เท่ากับ 61.10 มม. ส่งผลให้ระดับน้ำในลุ่มน้ำยังตอนล่างเพิ่มสูงขึ้นและมีพื้นที่น้ำท่วมเขต อ.เสลภูมิ จ.ร้อยเอ็ด รวม 7 ตำบล พื้นที่ 5,553 ไร่ ประกอบด้วย ต.บึงเกลือ มีพื้นที่น้ำท่วม 2,460 ไร่, ต.ภูเงิน มีพื้นที่น้ำท่วม 940 ไร่, ต.วังหลวง มีพื้นที่น้ำท่วม 598 ไร่, ต.ขวาว มีพื้นที่น้ำท่วม 1,180 ไร่, ต.เหล่าน้อย มีพื้นที่น้ำท่วม 265 ไร่, ต.เมืองไพร มีพื้นที่น้ำท่วม 104 ไร่ และ ต.ศรีวิสัย มีพื้นที่น้ำท่วม 6 ไร่

แนวโน้มปริมาณน้ำท่าและการคาดการณ์

- สถานี E.92 บ้านท่างาม อ.เสลภูมิ จ.ร้อยเอ็ด เมื่อเวลา 06.00 น. วัดระดับน้ำได้ 7.07 ม.(รสม.) ต่ำกว่าตลิ่ง -1.73 ม. ตลิ่งสูง 8.80 ม. **แนวโน้มลดลง** (ระดับน้ำสูงสุด 9.07 ม. เมื่อเวลา 03.00 น. ของวันที่ 19 ส.ค.63)

โครงการชลประทานร้อยเอ็ดบริหารจัดการสถานการณ์น้ำในพื้นที่ ดังนี้

1. วางแผนตัดยอดระบายน้ำที่ประตูระบายน้ำในระบบ สามารถตัดยอดระบายน้ำสูงสุดได้รวม 40 ลบ.ม./วินาที และสามารถนำไปเก็บในแก้มลิง จำนวน 3 แห่ง ได้แก่ บึงบ่อแก บึงเกลือ และกุดปลาคูณ ทั้งนี้ได้ทำการเรียงหินป้องกันการกัดเซาะจากการตัดยอดน้ำด้านท้ายน้ำด้วย
2. บูรณาการจัดจราจรน้ำชี-น้ำยัง ร่วมกับสำนักงานชลประทานที่ 6 และ 7 โดยการเปิดบานระบายน้ำพร่องน้ำในเขื่อนยโสธรและเขื่อนธาตุน้อย ไว้รองรับปริมาณน้ำที่จะไหลมาสมทบจากน้ำยังตอนบนด้วย และบางส่วนจะถูกผันเข้าไปเก็บกักไว้ตามแก้มลิงและแหล่งน้ำธรรมชาติ
3. สนับสนุนเครื่องจักร-เครื่องมือในพื้นที่ โดยเตรียมเครื่องสูบน้ำ 27 เครื่อง, เครื่องผลักดันน้ำ 13 เครื่อง, กระสอบบรรจุทราย 12,000 กระสอบ, ก่อง Mattress ขนาด 2x4x0.3 ม.,หินใหญ่,เสาชั้มพืด(Sheet pile), เครื่องจักรเครื่องมือและบุคลากรเฝ้าระวังตลอดแนวพนังกั้นน้ำยัง
4. ติดตั้งเครื่องผลักดันน้ำ ท้ายฝายยางบ้านท่าลาด จำนวน 10 เครื่อง

