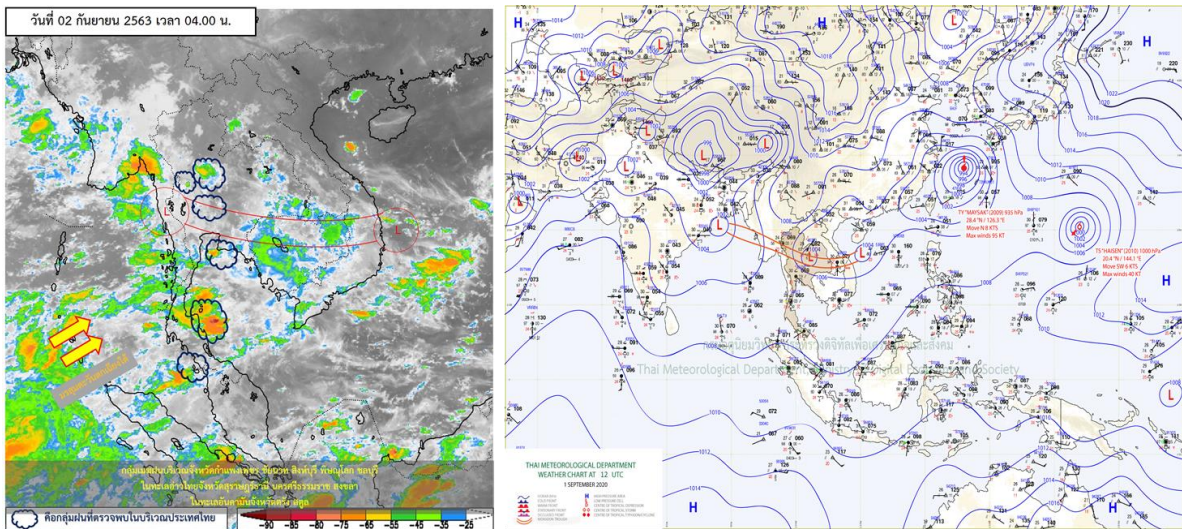




รายงานสรุปศูนย์ปฏิบัติการน้ำอัจฉริยะ
เรื่อง สถานการณ์น้ำและการเฝ้าระวัง
ประจำวันพุธที่ 2 กันยายน พ.ศ. 2563

1. สภาพอากาศและปริมาณฝน

1.1 สภาพอากาศ (กรมอุตุนิยมวิทยา)



ประเทศไทยยังคงมีฝนตกต่อเนื่อง กับมีฝนตกหนักบางแห่ง เนื่องจากร่องมรสุมกำลังแรงพาดผ่านภาคเหนือตอนล่าง ภาคกลาง และภาคตะวันออกเฉียงเหนือ ประกอบกับมรสุมตะวันตกเฉียงใต้พัดปกคลุมทะเลอันดามัน ประเทศไทย และอ่าวไทย ส่งผลให้ภาคเหนือตอนล่าง ภาคตะวันออกเฉียงเหนือ ภาคกลาง ภาคตะวันออก และภาคใต้ ระวังอันตรายจากฝนที่ตกหนัก ซึ่งอาจทำให้เกิดน้ำท่วมฉับพลัน น้ำป่าไหลหลากได้ อนึ่ง พายุระดับ 5 (ไต้ฝุ่น) “ไมสัก” บริเวณทะเลจีนตะวันออก คาดว่าจะเคลื่อนตัวไปยังประเทศเกาหลีในช่วงวันที่ 2-3 ก.ย. 2563 โดยพายุนี้ไม่ส่งผลกระทบต่อประเทศไทย

1.2 สภาพฝน

ปริมาณฝนสูงสุด 5 อันดับ จากสำนักงานทรัพยากรน้ำแห่งชาติ เวลา 07.00 น. วันที่ 1 ก.ย.63 ถึงเวลา 07.00 น. วันที่ 2 ก.ย.63 ตามลำดับ ดังนี้

1. อ.อุ้มผาง จ.ตาก	วัดปริมาณฝนได้	98.6	มม.
2. อ.เฉลิมพระเกียรติ จ.น่าน	วัดปริมาณฝนได้	89.5	มม.
3. อ.บางขุนเทียน จ.กรุงเทพมหานคร	วัดปริมาณฝนได้	85.0	มม.
4. อ.คลองเตย จ.กรุงเทพมหานคร	วัดปริมาณฝนได้	81.7	มม.
5. อ.ตลิ่งชัน จ.กรุงเทพมหานคร	วัดปริมาณฝนได้	76.0	มม.

2. สถานการณ์น้ำท่าและสภาพน้ำในอ่างเก็บน้ำ

2.1 สถานการณ์น้ำท่าในลุ่มน้ำต่างๆ (ข้อมูล วันที่ 2 ก.ย. 63 เวลา 06.00 น.)

แม่น้ำ	สถานี	ที่ตั้งสถานี	ตลิ่ง	ความจุ	ระดับน้ำ	ปริมาณน้ำ		ต่ำ(-) สูง(+) กว่าตลิ่ง	อยู่ใน เกณฑ์	แนวโน้ม	
						วันนี้	เมื่อวาน				
			ม.	ม. ³ /ริ.	ม.	ม. ³ /ริ.	ม. ³ /ริ.				
1. ปิง	P.1	สะพานนารัฐ อำเภอเมือง	จังหวัดเชียงใหม่	3.70	445	1.40	32.00	33.30	-2.30	น้อย	ลดลง
ปิง	P.7A	สะพานบ้านห้วยยาง อำเภอเมือง	จังหวัดกำแพงเพชร	5.34	3,000	0.31	80.08	71.70	-5.03	น้อย	เพิ่มขึ้น
ปิง	P.17	บ้านท่าจั่ว อำเภอบรรพตพิสัย	จังหวัดนครสวรรค์	39.80	2,990	34.10	29.00	28.00	-5.70	น้อย	เพิ่มขึ้น
2. วัง	W.1C	สะพานเสตุวารี อำเภอเมือง	จังหวัดลำปาง	5.20	651	-0.53	0.37	0.31	-5.73	น้อย	ทรงตัว
3. ยม	Y.1C	สะพานบ้านน้ำไค้ง อำเภอเมือง	จังหวัดแพร่	8.20	993	1.02	56.08	56.82	-7.18	น้อย	ลดลง
4. น่าน	N.1	หน้าสำนักงานป่าไม้ อำเภอเมือง	จังหวัดน่าน	7.00	1,217	1.07	115.70	132.30	-5.93	น้อย	ลดลง
น่าน	N.5A	สะพานเอกาทศรถ อำเภอเมือง	จังหวัดพิษณุโลก	10.37	1,365	1.33	126.50	88.88	-9.04	น้อย	เพิ่มขึ้น
น่าน	N.67	สะพานบ้านเกยไชย อำเภอชุมแสง	จังหวัดนครสวรรค์	28.30	1,579	20.12	261.00	298.00	-8.18	ปกติ	ลดลง
5. เจ้าพระยา	C.2	ค่ายจิรประวัติ อำเภอเมือง	จังหวัดนครสวรรค์	26.20	3,590	17.90	331.00	391.00	-8.30	น้อย	ลดลง
เจ้าพระยา	C.13	ท้ายเขื่อนเจ้าพระยา อำเภอสรรพยา	จังหวัดชัยนาท	16.34	2,840	5.38	60.00	60.00	-10.96	น้อย	ทรงตัว
6. ป่าสัก	S.28	ท้ายเขื่อนป่าสักชลสิทธิ์ อำเภอพัฒนานิคม	จังหวัดลพบุรี	31.46	1,175	17.35	18.00	19.00	-14.11	น้อย	ลดลง
7. มูล	M.7	สะพานเสรีประชาธิปไตย อำเภอเมือง	จังหวัดอุบลราชธานี	7.00	2,300	2.83	312.00	356.00	-4.17	น้อย	ลดลง
8. ชี	E.20A	บ้านบ้านฟ้าหยาด อำเภอมหาชนะชัย	จังหวัดยโสธร	10.00	1,220	5.26	275.16	341.46	-4.74	ปกติ	ลดลง
9. เพชรบุรี	B.9	บ้านสระเห็ด อำเภอท่ายาง	จังหวัดเพชรบุรี	6.60	355	2.61	20.25	19.75	-3.99	น้อย	เพิ่มขึ้น
เพชรบุรี	B.6A	สะพานท่าเกวียน อำเภอแก่งกระจาน	จังหวัดเพชรบุรี	6.00	260	0.52	0.60	0.85	-5.48	น้อย	ลดลง
เพชรบุรี	B.15	สะพานเทศบาล อำเภอเมือง	จังหวัดเพชรบุรี	5.40	150	0.75	5.65	3.44	-4.65	น้อย	เพิ่มขึ้น
10. ทะเลสาบสงขลา	X.44	คลองอูตะเมา อำเภอหาดใหญ่	จังหวัดสงขลา	7.40	534	0.12	9.00	18.10	-7.28	น้อย	ลดลง
ทะเลสาบสงขลา	X.170	บ้านคลองลำ อำเภอศรีนครินทร์	จังหวัดพัทลุง	25.20	290	20.72	3.00	3.25	-4.48	น้อย	ลดลง
11. ภาคใต้ฝั่งตะวันออก	X.180	สะพานเทศบาล อำเภอเมือง	จังหวัดชุมพร	3.80	193	0.17	20.10	17.10	-3.63	น้อย	เพิ่มขึ้น
ภาคใต้ฝั่งตะวันออก	X.119A	สะพานสันต อำเภอสุโขทัย	จังหวัดนครราชสีมา	8.20	203	4.82	49.20	62.50	-3.38	ปกติ	ลดลง
ภาคใต้ฝั่งตะวันออก	X.53A	คลองชุมพร อำเภอเมือง	จังหวัดชุมพร	9.30	143	2.82	6.20	1.60	-6.48	น้อย	เพิ่มขึ้น
ภาคใต้ฝั่งตะวันออก	X.212	คลองหลังสวน อำเภอหลังสวน	จังหวัดชุมพร	6.00	1,460	-0.25	47.50	38.50	-6.25	น้อย	เพิ่มขึ้น
12. ภาคใต้ฝั่งตะวันตก	X.234	บ้านป่าหมาก อำเภอเมือง	จังหวัดตรัง	6.40	426	1.17	52.80	53.20	-5.23	น้อย	ลดลง

○ น้ำใช้การทั้งประเทศ (อ่างเก็บน้ำขนาดใหญ่) ณ วันที่ 2 กันยายน 2563

- ปี 2559 มีน้ำ 13,259 ล้าน ลบ.ม. คิดเป็น 28%
- ปี 2562 มีน้ำ 18,031 ล้าน ลบ.ม. คิดเป็น 38%
- ปี 2563 มีน้ำ 10,491 ล้าน ลบ.ม. คิดเป็น 22%
- ปี 2563 **น้อยกว่า** ปี 2559 จำนวน 2,768 ล้าน ลบ.ม.
- ปี 2563 **น้อยกว่า** ปี 2562 จำนวน 7,540 ล้าน ลบ.ม.

○ น้ำใช้การในลุ่มเจ้าพระยา ณ วันที่ 2 กันยายน 2563

- ปี 2559 มีน้ำ 4,546 ล้าน ลบ.ม. คิดเป็น 25%
- ปี 2562 มีน้ำ 3,537 ล้าน ลบ.ม. คิดเป็น 19%
- ปี 2563 มีน้ำ 3,094 ล้าน ลบ.ม. คิดเป็น 17%
- ปี 2563 **น้อยกว่า** ปี 2559 จำนวน 1,452 ล้าน ลบ.ม.
- ปี 2563 **น้อยกว่า** ปี 2562 จำนวน 443 ล้าน ลบ.ม.

2.2 สภาพน้ำใช้การในอ่างเก็บน้ำขนาดใหญ่ (ข้อมูล วันที่ 2 ก.ย. 63)

ภาค อ่างเก็บน้ำเขื่อน	ความจุ ที่ รณส. (ล้าน ม. ³)	ความจุ ที่ รณก. (ล้าน ม. ³)	ความจุน้ำ ใช้การ (ล้าน ม. ³)	ณ วันที่						ไหลลง วันนี้ (ล้าน ม. ³)	ระบาย วันนี้ (ล้าน ม. ³)	
				ปี2562		ปี2563						
				ปริมาตร (ล้าน ม. ³)	% รณก.	ปริมาตร (ล้าน ม. ³)	% รณก.	ปริมาตรใช้การ (ล้าน ม. ³)	% รณก.	% ใช้การ		
เหนือ												
ภูมิพล*	13,462	13,462	9,662	5,021	37	4,474	33	674	5	7	26.14	6.00
สิริกิติ์*	10,508	9,510	6,660	4,849	51	4,970	52	2,120	22	32	21.74	19.27
แม่จตุรมบูรณชล	323	265	253	132	50	121	46	109	41	43	0.54	0.16
แม่กวางอุดมธารา	295	263	249	73	28	107	41	93	35	37	1.05	1.04
กิวลม	106	106	103	73	68	64	60	60	57	59	1.50	1.81
กิวคองหมา	209	170	164	97	57	92	54	86	50	52	0.78	0.00
แควน้อยบำรุงแดน	1,080	939	896	276	29	274	29	231	25	26	1.51	1.30
แม่มอก	110	110	94	35	32	25	22	9	8	9	0.11	0.02
ตะวันออกเฉียงเหนือ												
ห้วยหลวง	136	136	129	51	37	43	32	37	27	29	0.34	0.11
น้ำอูน	780	520	475	273	53	234	45	189	36	40	1.78	0.78
น้ำพุง*	200	165	157	68	41	51	31	43	26	27	0.44	0.28
จุฬารัตน์*	181	164	127	47	29	58	35	21	13	16	0.23	0.00
อุบลรัตน์*	4,640	2,431	1,850	556	23	456	19	-125	-5	-7	3.73	0.30
ลำปาว	2,450	1,980	1,880	948	48	770	39	670	34	36	6.44	2.23
ลำตะคอง	445	314	292	146	46	95	30	72	23	25	0.43	0.04
ลำพระเพลิง	242	155	154	17	11	44	28	42	27	28	0.00	0.69
มูลบন	350	141	134	34	24	27	19	20	14	15	0.22	0.08
ลำแซะ	325	275	268	60	22	49	18	42	15	16	0.46	0.88
ลำนางรอง	197	121	118	14	11	20	16	16	13	14	0.08	0.00
สิรินธร*	1,966	1,966	1,135	1,421	72	1,232	63	401	20	35	2.82	0.00
กลาง												
ป่าสักชลสิทธิ์	960	960	957	87	9	72	8	69	7	7	7.29	2.60
ทับเสลา	190	160	143	36	23	31	20	14	9	10	0.26	0.00
กระเสียว	390	299	259	65	22	58	19	18	6	7	0.72	0.02
ตะวันตก												
ศรีนครินทร์*	18,770	17,745	7,480	14,327	81	11,875	67	1,610	9	22	40.17	10.07
วชิรปราการ*	11,000	8,860	5,848	6,955	79	3,904	44	892	10	15	22.48	10.09
ตะวันออก												
ขุนด่านปราการชล	225	224	219	100	44	118	53	113	51	52	4.20	0.12
คลองสิียด	450	420	390	51	12	65	15	35	8	9	1.03	0.05
บางพระ	127	117	105	42	36	22	19	10	9	10	0.63	0.23
หนองปลาไหล	206	164	150	87	53	130	79	116	71	77	1.59	0.00
ประแสร์	322	295	275	128	43	109	37	89	30	32	0.24	0.00
นฤบดินทรจินดา	338	295	276	131	44	119	40	99	34	36	0.05	0.00
ใต้												
แก่งกระจาน	900	710	645	557	78	234	33	169	24	26	1.80	2.42
ปราณบุรี	490	391	373	277	71	124	32	106	27	28	0.69	0.19
รัชชประภา*	6,144	5,639	4,287	3,747	66	2,875	51	1,523	27	36	5.66	12.66
บางยาง*	1,590	1,454	1,178	770	53	970	67	693	48	59	9.65	12.14

ต่ำกว่า 30 %
รวม 21 แห่ง

ตั้งแต่ 31 - 50%
รวม 9 แห่ง

ตั้งแต่ 51-80%
รวม 5 แห่ง

มากกว่า 80%
รวม 0 แห่ง



2.3 สภาพน้ำในอ่างเก็บน้ำ 4 เขื่อนหลักกลุ่มเจ้าพระยา (ข้อมูล วันที่ 2 ก.ย. 63)

สภาพน้ำในอ่างเก็บน้ำ ภูมิพล สิริกิติ์ แควน้อยฯ และป่าสักฯ วันที่ 2 กันยายน 2563

อ่างเก็บน้ำ	ปริมาณน้ำในอ่างฯ		ปริมาณน้ำใช้การได้		ปริมาณน้ำไหลลงอ่างฯ		ปริมาณน้ำระบาย		รับน้ำได้อีก	เปรียบเทียบน้ำใช้การ - น้อยกว่า / + มากกว่า ปี 2559
	ปี 2563	% ความจุ	ปริมาณน้ำ	% ใช้การ	วันนี้	เมื่อวาน	วันนี้	เมื่อวาน		
ภูมิพล	4,474	33	674	7	26.14	15.61	6.00	6.00	8,988	-267
สิริกิติ์	4,970	52	2,120	32	21.74	19.66	19.27	19.08	4,540	-896
ภูมิพล+สิริกิติ์	9,444	41	2,794	17	47.88	35.27	25.27	25.08	13,528	-1,164
แควน้อยฯ	274	29	231	26	1.51	1.75	1.30	1.30	665	-92
ป่าสักชลสิทธิ์	72	8	69	7	7.29	0.57	2.60	1.30	888	-196
รวมทั้งหมด	9,790	39	3,094	17	56.68	37.59	29.16	27.67	15,081	-1,452

(หน่วย : ล้าน ลบ.ม.)

2.4 สถานการณ์น้ำลุ่มน้ำเจ้าพระยา

แม่น้ำปิง ปริมาณน้ำไหลผ่านที่สถานี P.17 อ.บรรพตพิสัย จ.นครสวรรค์ วัดได้ 29.00 ลบ.ม./วินาที (เมื่อวาน 28.00 ลบ.ม./วินาที) ต่ำกว่าตลิ่ง 5.70 เมตร มี**แนวโน้มลดลง**

แม่น้ำน่าน ปริมาณน้ำไหลผ่านที่สถานี N.67 อ.ชุมแสง จ.นครสวรรค์ วัดได้ 261.00 ลบ.ม./วินาที (เมื่อวาน 261.00 ลบ.ม./วินาที) ต่ำกว่าตลิ่ง 8.18 เมตร มี**แนวโน้มลดลง**

แม่น้ำเจ้าพระยา ปริมาณน้ำไหลผ่านที่สถานี C.2 อ.เมืองนครสวรรค์ วัดได้ 331.00 ลบ.ม./วินาที (เมื่อวาน 298.00 ลบ.ม./วินาที) ต่ำกว่าตลิ่ง 8.30 เมตร มี**แนวโน้มลดลง** และมีปริมาณน้ำไหลผ่านท้ายเขื่อนเจ้าพระยา (C.13) ในอัตรา 66.00 ลบ.ม./วินาที (เมื่อวาน 66.00 ลบ.ม./วินาที) ไหลผ่านสถานีวัดน้ำ C.29A อ.บางไทร มีปริมาณน้ำไหลผ่านเฉลี่ย 60.00 ลบ.ม./วินาที (เมื่อวาน 60.00 ลบ.ม./วินาที)

2.5 สภาพน้ำในอ่างเก็บน้ำขนาดกลาง (ข้อมูล วันที่ 2 ก.ย. 63)

ข้อมูลวันที่ 2 กันยายน 2563																			
สรุปอ่างขนาดกลางที่มีปริมาณในช่วง <=30 % 31 - 50 % >50-80% >80 - 100 % และ >100 %																			
		31 - 50 %				>50-80%				>80 - 100 %				>100 %					
ภาค	จำนวน	สขป.	จำนวน	ภาค	จำนวน	สขป.	จำนวน	ภาค	จำนวน	สขป.	จำนวน	ภาค	จำนวน	สขป.	จำนวน	ภาค	จำนวน	สขป.	จำนวน
เหนือ	21	1	5	เหนือ	21	1	3	เหนือ	17	1	5	เหนือ	10	1	2	เหนือ	6	1	0
		2	8			2	13			2	10			2	6			2	2
		3	1			3	2			3	1			3	1			3	0
		4	7			4	3			4	1			4	1			4	4
ตะวันออก	78	5	13	ตะวันออก	61	5	12	ตะวันออก	52	5	21	ตะวันออก	24	5	7	ตะวันออก	3	5	0
		6	24			6	12			6	11			6	4			6	1
		7	7			7	16			7	13			7	9			7	2
		8	34			8	21			8	7			8	4			8	0
ตะวันออก	12	9	12	ตะวันออก	14	9	14	ตะวันออก	18	9	18	ตะวันออก	7	9	7	ตะวันออก	0	9	0
กลาง	8	10	7	กลาง	7	10	7	กลาง	6	10	5	กลาง	1	10	0	กลาง	0	10	0
		11	0			11	0			11	0			11	0			11	0
		12	1			12	0			12	1			12	1			12	0
ตะวันตก	4	13	4	ตะวันตก	1	13	1	ตะวันตก	2	13	2	ตะวันตก	0	13	0	ตะวันตก	0	13	0
ใต้	8	14	6	ใต้	19	14	9	ใต้	11	14	2	ใต้	1	14	0	ใต้	0	14	0
		15	0			15	6			15	6			15	1			15	0
		16	2			16	4			16	2			16	0			16	0
		17	0			17	0			17	1			17	0			17	0
รวม	131	รวม	131	รวม	123	รวม	123	รวม	106	รวม	106	รวม	43	รวม	43	รวม	9	รวม	9

รวมทั้งหมด 412 แห่ง

2.6 การจัดสรรน้ำฤดูฝนปี 2563

อ่างเก็บน้ำ	แผน (ล้าน ลบ.ม.)	ผลการจัดสรร (ล้าน ลบ.ม.)	คงเหลือ (ล้าน ลบ.ม.)
ทั่วประเทศ (2 ก.ย. 63)	11,975	9,182 (77%)	2,793 (23%)
เจ้าพระยา (4 เขื่อน) (2 ก.ย. 63)	3,250	2,998 (92%)	252 (8%)

3. วิเคราะห์สถานการณ์

3.1 คาดการณ์ปริมาณฝนจากแบบจำลองบรรยากาศจากกรมอุตุนิยมวิทยา (3วันล่วงหน้า)

- วันที่ 2 ก.ย. 63 (2 ก.ย. 63 เวลา 07.00 น.- 3 ก.ย. 63 เวลา 07.00 น.) ฝนตกปานกลาง (10.1 – 35.0 มม.) บริเวณพื้นที่ ภาคตะวันออกเฉียงเหนือ ภาคตะวันออก ภาคตะวันตก ภาคใต้ และ จ.แม่ฮ่องสอน จ.เชียงใหม่ จ.เชียงราย จ.อุตรดิตถ์ จ.สุพรรณบุรี จ.สระบุรี จ.นครนายก มีฝนตกหนัก (35.1 – 90.0 มม.) จ.ตาก จ.สุโขทัย จ.พิษณุโลก จ.กำแพงเพชร จ.เพชรบูรณ์ จ.อุทัยธานี จ.ชัยภูมิ จ.สระแก้ว จ.นครศรีธรรมราช จ.พัทลุง จ.ยะลา และ จ.นราธิวาส

- วันที่ 3 ก.ย. 63 (3 ก.ย. 63 เวลา 07.00 น.- 4 ก.ย. 63 เวลา 07.00 น.) มีฝนตกปานกลาง (10.1 – 35.0 มม.) บริเวณพื้นที่ กระจายทั่วทั้งประเทศไทย และ มีฝนตกหนัก (35.1 – 90.0 มม.) บริเวณพื้นที่ จงแพร่ จ.น่าน จ.พิษณุโลก จ.พิจิตร จ.เพชรบูรณ์ จ.เลย จ.ศรีสะเกษ จ.สุรินทร์ จ.นครราชสีมา จ.ปราจีนบุรี จ.ระยอง จ.ลพบุรี จ.อ่างทอง จ.อุทัยธานี จ.นครศรีธรรมราช จ.สงขลา จ.ยะลา จ.ปัตตานี และ จ.นราธิวาส

- วันที่ 4 ก.ย. 63 (4 ก.ย. 63 เวลา 07.00 น.- 5 ก.ย. 63 เวลา 07.00 น.) มีฝนตกปานกลาง (10.1 – 35.0 มม.) บริเวณพื้นที่ภาคเหนือ ภาคตะวันตก ภาคตะวันออก และ จ.เลย จ.หนองบัวลำภู จ.ขอนแก่น จ.ชัยภูมิ จ.มหาสารคาม จ.ร้อยเอ็ด จ.ยโสธร จ.อำนาจเจริญ จ.นครราชสีมา จ.บุรีรัมย์ จ.สุรินทร์ จ.ศรีสะเกษ จ.อุบลราชธานี จ.ลพบุรี จ.อุทัยธานี จ.สุพรรณบุรี กรุงเทพมหานคร จ.สมุทรปราการ จ.ชุมพร จ.สุราษฎร์ธานี จ.นครศรีธรรมราช จ.พัทลุง จ.สงขลา จ.ตรัง จ.สตูล จ.ปัตตานี จ.นราธิวาส มีฝนตกหนัก (35.1 – 90.0 มม.) บริเวณพื้นที่ จ.ตาก และ จ.ยะลา

3.2 คาดการณ์ปริมาณน้ำ (วันที่ 3 ก.ย. 63)

คาดการณ์ปริมาณน้ำไหลผ่านลุ่มน้ำปิงที่สถานี P.17 อ.บรรพตพิสัย จ.นครสวรรค์ จะมีปริมาณน้ำไหลผ่าน 29.00 ลบ.ม./วินาที มีแนวโน้มทรงตัว ลุ่มน้ำน่านที่สถานี N.67 อ.ชุมแสง จ.นครสวรรค์ จะมีปริมาณน้ำไหลผ่าน 230.00 ลบ.ม./วินาที มีแนวโน้มลดลง โดยจะทำให้ในลุ่มน้ำเจ้าพระยาที่สถานี C.2 อ.เมืองนครสวรรค์ จ.นครสวรรค์ จะมีปริมาณน้ำไหลผ่าน 268.00 ลบ.ม./วินาที มีแนวโน้มลดลง

4. รายงานสถานการณ์ค่าความเค็ม (ข้อมูล วันที่ 2 ก.ย. 63 เวลา 07:00 น.)

แม่น้ำ	สถานีเฝ้าระวัง	เกณฑ์เฝ้าระวัง (กรัม/ลิตร)	ค่าความเค็ม (กรัม/ลิตร)
เจ้าพระยา	ประปาสำแล	0.25	0.25
ปราจีน-บางปะกง	บางกระเจ็ด	2.00	0.23
ท่าจีน	ปากคลองจินดา	0.75	0.30
แม่กลอง	ปากคลองดำเนินสะดวก	2.00	0.14

5. ข้อปฏิบัติ

1. แผนการระบายน้ำเขื่อนภูมิพล ระบายน้ำอัตราเฉลี่ยวันละ 6 ล้านลูกบาศก์เมตร (69 ลูกบาศก์เมตรต่อวินาที) เขื่อนสิริกิติ์ ระบายน้ำอัตราเฉลี่ยวันละ 15 ล้านลูกบาศก์เมตร (174 ลูกบาศก์เมตรต่อวินาที) เขื่อนแควน้อยบำรุงแดน ระบายน้ำอัตราเฉลี่ยวันละ 1.30 ล้านลูกบาศก์เมตร (15 ลูกบาศก์เมตรต่อวินาที) และเขื่อนป่าสักชลสิทธิ์ ระบายน้ำอัตราเฉลี่ยวันละ 0.43 ล้านลูกบาศก์เมตร (5 ลูกบาศก์เมตรต่อวินาที) กำหนดการรับน้ำเข้าพื้นที่แต่ละ สขป. ดังนี้

2. สขป.3 ควบคุมระดับน้ำเหนือเขื่อนนเรศวรให้อยู่ระหว่าง +46.50 ม.รทก. ถึง +46.80 ม.รทก. ควบคุมปริมาณน้ำไหลผ่านสถานี N.5A ในอัตราไม่ต่ำกว่า 350 ลบ.ม.ต่อวิ และควบคุมระดับน้ำเหนือ ปตร.มะขามสูง รวมถึงรับน้ำเข้าพื้นที่เพาะปลูกตามความเหมาะสม

3. สขป.4 รับน้ำเข้าพื้นที่เท่าที่จำเป็นสำหรับในพื้นที่ลุ่มน้ำยม บริเวณจังหวัดสุโขทัยยังคงมาตรการบริหารจัดการจัดการน้ำหลาก โดยมีผู้ร่วมหารือประกอบด้วย นายพลุทรัพย์ สมบูรณ์ปัญญา รอง ผวจ.สุโขทัย, ผส.ขป.4, ผคป.สุโขทัย, ผคบ.สุโขทัย และ ผจบ.ขป.4 ดังนี้

3.1 ใช้ ปตร.หาดสะพานจันทร์หน่วงน้ำไว้

3.2 ควบคุม ปริมาณน้ำผ่าน ปตร.หาดสะพานจันทร์ ไม่เกิน 800 ลูกบาศก์เมตรต่อวินาที โดยให้ผ่าน Y4 (หน้าจวน ผวจ.) ไม่เกิน 550 ลูกบาศก์เมตรต่อวินาที

3.3 ผันน้ำผ่าน ปตร.คลองหกบาท 350 ลูกบาศก์เมตรต่อวินาที โดยผันผ่านแม่น้ำยมสายเก่า ผ่านคลองแถม 240 ลูกบาศก์เมตรต่อวินาที และผันไปคลองยม-น่าน (ปตร.คลองกล้วย และ ปตร.คอรุม) 110 ลูกบาศก์เมตรต่อวินาที ปตร.คลองน้ำไหล ผ่านน้อยที่สุด เนื่องจากเกษตรกรรมยังไม่ได้เกี่ยวข้าว โดยได้ประสานให้ สขป.3 รับน้ำต่อ และเร่งระบายลงสู่พื้นที่ตอนล่างโดยไม่ส่งผลกระทบต่อเกิดน้ำท่วมในพื้นที่ด้านท้ายน้ำ

3.4 ผันน้ำผ่าน ปตร.น้ำโจน 30 ลูกบาศก์เมตรต่อวินาที

3.5 ตั้งชุดปฏิบัติการมวลชนสัมพันธ์ ซึ่งประกอบด้วย 4 ฝ่าย ดังนี้ ฝ่ายปกครอง/ท้องที่, กองทัพอากาศที่ 3, ตำรวจภูธร และกรมชลประทาน เพื่อสร้างความรับรู้ให้ประชาชนบริเวณประตูระบายน้ำ/ท่อระบายน้ำและอาคารบังคับน้ำต่างๆ ตลอดจนเฝ้าระวังสถานการณ์น้ำคั่นกั้นน้ำ และอาคารบังคับต่างๆ

3.6 ชุดเครื่องจักร-เครื่องมือของ สคก.เข้าประจำจุดเสี่ยงต่างๆ ปตร.หาดสะพานจันทร์, ปตร.ยางซ้าย เพื่อเก็บสวะที่ลอยกับน้ำ สำหรับบริเวณสะพานต่างๆ ได้แจ้งทาง รong ผวจ. ให้สั่งการหน่วยงานที่เกี่ยวข้องให้ดำเนินการด้วย

4. สขป.3 และ สขป. 4 ควบคุมปริมาณน้ำให้ไหลผ่านสถานี C2 จังหวัดนครสวรรค์ ในอัตราไม่ต่ำกว่า 20 - 30 ลูกบาศก์เมตรต่อวินาที

5. สขป.10 ทอยรับน้ำเข้าพื้นที่ ผ่าน ปตร.มโนรมย์ ปตร.มหาราช คลองเล็กและอื่นๆ ในอัตรารวม 120 – 140 ลูกบาศก์เมตรต่อวินาที

6. สขป.11 ปิด - เปิดปตร.คลองลัดโพธิ์ เพื่อชะลอความเค็มรุกตัว

7. สขป.12 และสขป.10 ทดยกระดับน้ำเหนือเขื่อนเจ้าพระยาในช่วงไม่ต่ำกว่า+ 15.50 ม.-รทก. ควบคุมปริมาณน้ำไหลผ่านเขื่อนเจ้าพระยาในอัตรา 60 ลูกบาศก์เมตรต่อวินาที ทอยรับน้ำเข้าระบบชลประทาน ผ่าน ปตร.พลเทพ และปตร.บรมธาตุ และคลองเล็ก ในอัตรารวม 140 – 160 ลูกบาศก์เมตรต่อวินาที สขป.12 ควบคุมปริมาณน้ำไหลผ่าน ปตร.โพธิ์พระยา ในอัตรา 5 ลูกบาศก์เมตรต่อวินาที และส่งน้ำลงสู่พื้นที่ สขป.11 ผ่าน ปตร.ผักไห่ - เจ้าเจ็ดเท่าที่จำเป็น

8. สขป.10 และ 11 ลำเลียงน้ำเพื่อสนับสนุนการอุปโภค-บริโภค สำหรับผลิตน้ำประปา ของการประปาส่วนภูมิภาคสาขาบางคล้า สาขาฉะเชิงเทรา และสาขาบางปะกง ในพื้นที่จังหวัดฉะเชิงเทรา อย่างต่อเนื่อง

เนื่องจากขณะนี้ในพื้นที่ลุ่มต่ำ สขป.3 ทุ่งบางระกำ ซึ่งเป็นพื้นที่ที่ปรับปฏิทินการเพาะปลูกพืชโดยรับน้ำเข้าพื้นที่ตั้งแต่เดือนเมษายน 2563 จำนวน 265,000 ไร่ ข้อมูล ณ วันที่ 25 สิงหาคม 2563 จำนวน 204,553 ไร่ ซึ่งขณะนี้พื้นที่รองรับน้ำหลากเพื่อป้องกันและบรรเทาอุทกภัย จังหวัดสุโขทัย และจังหวัดพิษณุโลก สำหรับพื้นที่ลุ่มต่ำ 12 ทุ่งตอนล่าง ที่เกษตรกรอาศัยน้ำฝนและแหล่งน้ำในพื้นที่เพาะปลูกข้าวนาปี มีพื้นที่เก็บเกี่ยวแล้วจำนวน 96,589 ไร่ ขอให้ สขป.10, สขป.11 และ สขป.12 ประชาสัมพันธ์ชี้แจงให้เกษตรกรเพาะปลูกต่อเนื่อง ทั้งนี้เนื่องจากตามการคาดการณ์ของกรมอุตุนิยมวิทยา ในปลายเดือนกันยายน 2563 จะเข้าสู่ช่วงฤดูน้ำหลาก หากทำการเพาะปลูกทำให้เกิดความเสียหายได้

9. แผนการระบายน้ำเขื่อนท่าทุ่งนาและเขื่อนวชิราลงกรณ ระบายน้ำอัตรารวม วันละ 20 ล้านลูกบาศก์เมตร (231 ลูกบาศก์เมตรต่อวินาที) กำหนดรับน้ำเข้าพื้นที่ ดังนี้

10. สขป.13 รับน้ำเข้าพื้นที่ตามความเหมาะสม