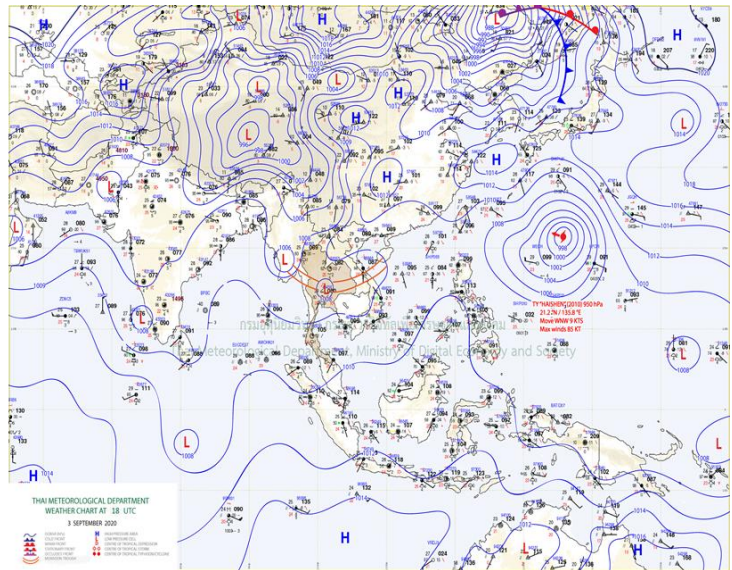
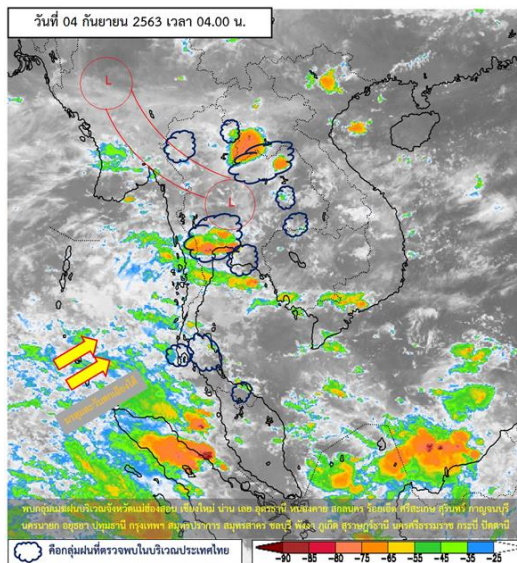




รายงานสรุปศูนย์ปฏิบัติการน้ำอัจฉริยะ
เรื่อง สถานการณ์น้ำและการเฝ้าระวัง
ประจำวันศุกร์ที่ 4 กันยายน พ.ศ. 2563

1. สภาพอากาศและปริมาณฝน

1.1 สภาพอากาศ (กรมอุตุนิยมวิทยา)



ร่องมรสุมกำลังอ่อนพัดผ่านภาคกลางตอนล่าง ภาคตะวันออก และภาคตะวันออกเฉียงเหนือตอนล่าง ประกอบกับมรสุมตะวันตกเฉียงใต้พัดปกคลุมทะเลอันดามัน ประเทศไทย และอ่าวไทย ลักษณะเช่นนี้ทำให้บริเวณดังกล่าวยังคงมีฝนฟ้าคะนองเกิดขึ้น และมีฝนตกหนักบางแห่งในภาคกลาง ภาคตะวันออก ภาคตะวันออกเฉียงเหนือตอนล่าง และภาคใต้

1.2 สภาพฝน

ปริมาณฝนสูงสุด 5 อันดับ จากสำนักงานทรัพยากรน้ำแห่งชาติ เวลา 07.00 น. วันที่ 3 ก.ย.63 ถึงเวลา 07.00 น. วันที่ 4 ก.ย.63 ตามลำดับ ดังนี้

1. อ.เกาะช้าง จ.ตราด	วัดปริมาณฝนได้	137.0	มม.
2. อ.อุบลรัตน์ จ.ขอนแก่น	วัดปริมาณฝนได้	78.0	มม.
3. อ.กงหรา จ.พัทลุง	วัดปริมาณฝนได้	62.0	มม.
4. อ.น้ำหนาว จ.เพชรบูรณ์	วัดปริมาณฝนได้	60.0	มม.
5. อ.ครบุรี จ.นครราชสีมา	วัดปริมาณฝนได้	58.8	มม.

2. สถานการณ์น้ำท่าและสภาพน้ำในอ่างเก็บน้ำ

2.1 สถานการณ์น้ำท่าในลุ่มน้ำต่างๆ (ข้อมูล วันที่ 4 ก.ย. 63 เวลา 06.00 น.)

แม่น้ำ	สถานี	ที่ตั้งสถานี			ตลิ่ง ม.	ความจุ ม. ³ / วิ.	ระดับน้ำ ม.	ปริมาณน้ำ		ต่ำ(-) สูง(+) กว่าตลิ่ง	อยู่ใน เกณฑ์	แนวโน้ม
								วันนี้ ม. ³ / วิ.	เมื่อวาน ม. ³ / วิ.			
1. ปิง	P.1	สะพานนรบุรี	อำเภอเมือง	จังหวัดเชียงใหม่	3.70	445	1.27	19.00	27.00	-2.43	น้อย	ลดลง
	P.7A	สะพานบ้านห้วยยาง	อำเภอเมือง	จังหวัดกำแพงเพชร	5.34	3,000	0.37	94.51	87.00	-4.97	น้อย	เพิ่มขึ้น
	P.17	บ้านท่าจั่ว	อำเภอบรรพตพิสัย	จังหวัดนครสวรรค์	39.80	2,990	34.11	30.00	28.00	-5.69	น้อย	เพิ่มขึ้น
2. วัง	W.1C	สะพานเสตุวารี	อำเภอเมือง	จังหวัดลำปาง	5.20	651	-0.41	0.58	0.68	-5.61	น้อย	ทรงตัว
3. ยม	Y.1C	สะพานบ้านน้ำโค้ง	อำเภอเมือง	จังหวัดแพร่	8.20	993	0.87	45.66	52.53	-7.33	น้อย	ลดลง
4. น่าน	N.1	น้ำสำนักงานป่าไม้	อำเภอเมือง	จังหวัดน่าน	7.00	1,217	0.98	105.90	112.40	-6.02	น้อย	ลดลง
	N.5A	สะพานเอกาทศรถ	อำเภอเมือง	จังหวัดพิษณุโลก	10.37	1,365	1.85	168.40	182.70	-8.52	น้อย	ลดลง
	N.67	สะพานบ้านกล้วย	อำเภอชุมแสง	จังหวัดนครสวรรค์	28.30	1,579	20.14	263.00	242.00	-8.16	ปกติ	เพิ่มขึ้น
5. เจ้าพระยา	C.2	ค่ายจิรประวัติ	อำเภอเมือง	จังหวัดนครสวรรค์	26.20	3,590	17.74	291.00	291.00	-8.46	น้อย	ทรงตัว
	C.13	ท้ายเขื่อนเจ้าพระยา	อำเภอสรรพยา	จังหวัดชัยนาท	16.34	2,840	5.38	60.00	60.00	-10.96	น้อย	ทรงตัว
6. ป่าสัก	S.28	ท้ายเขื่อนป่าสักชลสิทธิ์	อำเภอพัฒนานิคม	จังหวัดลพบุรี	31.46	1,175	17.63	18.00	26.00	-13.83	น้อย	ลดลง
7. มูล	M.7	สะพานเสรีประชาธิปไตย	อำเภอเมือง	จังหวัดอุบลราชธานี	7.00	2,300	2.58	212.00	268.00	-4.42	น้อย	ลดลง
8. ชี	E.20A	บ้านบ้านฟ้าหยาด	อำเภอมหาชนะชัย	จังหวัดยโสธร	10.00	1,220	4.31	159.78	201.12	-5.69	น้อย	ลดลง
	B.9	บ้านสารเหนือ	อำเภอท่ายาง	จังหวัดเพชรบุรี	6.60	355	2.19	10.30	15.00	-4.41	น้อย	ลดลง
	B.6A	สะพานท่าเกวียน	อำเภอแก่งกระจาน	จังหวัดเพชรบุรี	6.00	260	0.71	1.60	3.50	-5.29	น้อย	ลดลง
9. เพชรบุรี	B.15	สะพานเทศบาล	อำเภอเมือง	จังหวัดเพชรบุรี	5.40	150	0.89	8.12	6.50	-4.51	น้อย	เพิ่มขึ้น
	X.44	คลองจตุตถะมา	อำเภอหาดใหญ่	จังหวัดสงขลา	7.40	534	0.23	11.75	12.25	-7.17	น้อย	ลดลง
	X.170	บ้านคลองลำ	อำเภอดรณนครินทร์	จังหวัดพัทลุง	25.20	290	20.80	5.00	5.00	-4.40	น้อย	ทรงตัว
11. ภาคใต้ฝั่งตะวันออก	X.180	สะพานเทศบาล	อำเภอเมือง	จังหวัดชุมพร	3.80	193	0.74	37.20	29.40	-3.06	ปกติ	เพิ่มขึ้น
	X.119A	สะพานสันติ	อำเภอสวีโขงโก-ลก	จังหวัดนราธิวาส	8.20	203	5.07	57.95	50.25	-3.13	ปกติ	เพิ่มขึ้น
	X.53A	คลองชุมพร	อำเภอเมือง	จังหวัดชุมพร	9.30	143	3.38	11.80	4.40	-5.92	น้อย	เพิ่มขึ้น
	X.212	คลองหลังสวน	อำเภอหลังสวน	จังหวัดชุมพร	6.00	1,460	-0.03	67.30	62.80	-6.03	น้อย	เพิ่มขึ้น
12. ภาคใต้ฝั่งตะวันตก	X.234	บ้านป่าหมาก	อำเภอเมือง	จังหวัดตรัง	6.40	426	1.80	81.00	50.40	-4.60	ปกติ	เพิ่มขึ้น

○ น้ำใช้การทั่วประเทศ (อ่างเก็บน้ำขนาดใหญ่) ณ วันที่ 4 กันยายน 2563

- ปี 2559 มีน้ำ 13,507 ล้าน ลบ.ม. คิดเป็น 29%
- ปี 2562 มีน้ำ 19,194 ล้าน ลบ.ม. คิดเป็น 41%
- ปี 2563 มีน้ำ 10,530 ล้าน ลบ.ม. คิดเป็น 22%
- ปี 2563 **น้อยกว่า** ปี 2559 จำนวน 2,977 ล้าน ลบ.ม.
- ปี 2563 **น้อยกว่า** ปี 2562 จำนวน 8,664 ล้าน ลบ.ม.

○ น้ำใช้การในลุ่มเจ้าพระยา ณ วันที่ 4 กันยายน 2563

- ปี 2559 มีน้ำ 4,704 ล้าน ลบ.ม. คิดเป็น 26%
- ปี 2562 มีน้ำ 3,959 ล้าน ลบ.ม. คิดเป็น 22%
- ปี 2563 มีน้ำ 3,122 ล้าน ลบ.ม. คิดเป็น 17%
- ปี 2563 **น้อยกว่า** ปี 2559 จำนวน 1,582 ล้าน ลบ.ม.
- ปี 2563 **น้อยกว่า** ปี 2562 จำนวน 837 ล้าน ลบ.ม.

2.2 สภาพน้ำใช้การในอ่างเก็บน้ำขนาดใหญ่ (ข้อมูล วันที่ 4 ก.ย. 63)

ภาค อ่างเก็บน้ำเขื่อน	ความจุ ที่ รณศ. (ล้าน ม. ³)	ความจุ ที่ รณก. (ล้าน ม. ³)	ความจุ น้ำ ใช้การ (ล้าน ม. ³)	ณ วันที่							ไหลลง วันนี้ (ล้าน ม. ³)	ระบาย วันนี้ (ล้าน ม. ³)
				ปี2562		ปี2563						
				ปริมาตร (ล้าน ม. ³)	% รณก.	ปริมาตร (ล้าน ม. ³)	% รณก.	ปริมาตรใช้การ (ล้าน ม. ³)	% รณก.	% ใช้การ		
เหนือ												
ภูมิพล*	13,462	13,462	9,662	5,198	39	4,494	33	694	5	7	16.96	6.00
สิริกิติ์*	10,508	9,510	6,660	5,002	53	4,979	52	2,129	22	32	20.38	16.03
แม่จัดสมบูรณ์ชล	323	265	253	137	52	121	46	109	41	43	0.35	0.20
แม่กวางอุดมธารา	295	263	249	75	28	106	40	92	35	37	0.74	1.02
กัวลม	106	106	103	72	67	63	59	60	56	58	1.07	1.80
กัวคองหมา	209	170	164	105	62	93	55	87	51	53	0.47	0.00
แควน้อยบำรุงแดน	1,080	939	896	335	36	272	29	229	24	26	3.09	3.89
แม่มอก	110	110	94	37	33	25	23	9	8	9	0.11	0.02
ตะวันออกเฉียงเหนือ												
ห้วยหลวง	136	136	129	57	42	44	32	37	27	29	0.11	0.11
น้ำอูน	780	520	475	288	55	235	45	190	37	40	1.27	0.77
น้ำพุง*	200	165	157	72	43	52	31	44	27	28	0.89	0.00
จุฬารัตน์*	181	164	127	48	29	57	35	20	12	16	0.48	1.08
อุบลรัตน์*	4,640	2,431	1,850	582	24	459	19	-122	-5	-7	3.74	0.30
ลำปาว	2,450	1,980	1,880	1,106	56	771	39	671	34	36	4.64	2.23
ลำตะคอง	445	314	292	151	48	96	30	73	23	25	0.89	0.00
ลำพระเพลิง	242	155	154	21	14	43	28	42	27	27	0.39	0.69
มูลบน	350	141	134	36	25	28	20	21	15	15	0.43	0.08
ลำแจะ	325	275	268	64	23	47	17	40	15	15	0.22	0.88
ลำน้ำรอง	197	121	118	14	11	20	16	16	13	14	0.02	0.00
สิรินธร*	1,966	1,966	1,135	1,626	83	1,239	63	408	21	36	5.00	0.00
กลาง												
ป่าสักชลสิทธิ์	960	960	957	120	13	73	8	70	7	7	2.04	1.30
ทับเสลา	190	160	143	36	23	32	20	15	10	11	0.39	0.00
กระเสียว	390	299	259	65	22	59	20	19	6	7	0.29	0.02
ตะวันตก												
ศรีนครินทร์*	18,770	17,745	7,480	14,412	81	11,885	67	1,620	9	22	19.95	10.01
วิจิตรวงกรณ์*	11,000	8,860	5,848	7,143	81	3,911	44	899	10	15	8.17	9.94
ตะวันออก												
ขุนด่านปราการชล	225	224	219	108	48	121	54	116	52	53	1.55	0.12
คลองสีซัด	450	420	390	53	13	66	16	36	9	9	1.34	0.05
บางพระ	127	117	105	43	36	24	21	12	11	12	0.76	0.20
หนองปลาไหล	206	164	150	86	53	131	80	117	72	78	1.16	0.00
ประแสร์	322	295	275	127	43	111	38	91	31	33	0.76	0.00
นฤบดินทรจินดา	338	295	276	138	47	119	40	100	34	36	0.06	0.00
ใต้												
แก่งกระจาน	900	710	645	568	80	233	33	168	24	26	1.00	1.38
ปราณบุรี	490	391	373	281	72	125	32	107	27	29	0.41	0.19
รัชชประภา*	6,144	5,639	4,287	3,767	67	2,859	51	1,508	27	35	4.37	13.79
บางยาง*	1,590	1,454	1,178	767	53	959	66	683	47	58	5.76	9.10

ต่ำกว่า 30 %
รวม 21 แห่ง

ตั้งแต่ 31 - 50%
รวม 9 แห่ง

ตั้งแต่ 51-80%
รวม 5 แห่ง

มากกว่า 80%
รวม 0 แห่ง

2.3 สภาพน้ำในอ่างเก็บน้ำ 4 เขื่อนหลักกลุ่มเจ้าพระยา (ข้อมูล วันที่ 4 ก.ย. 63)

สภาพน้ำในอ่างเก็บน้ำ ภูมิพล สิริกิติ์ แควน้อยฯ และป่าสักฯ วันที่ 4 กันยายน 2563

อ่างเก็บน้ำ	ปริมาณน้ำในอ่างฯ		ปริมาณน้ำใช้การได้		ปริมาณน้ำไหลลงอ่างฯ		ปริมาณน้ำระบาย		รับน้ำได้อีก ปี 2563	เปรียบเทียบน้ำใช้การ - น้อยกว่า / + มากกว่า ปี 2559
	ปี 2563	% ความจุ	ปริมาณน้ำ	% ใช้การ	วันนี้	เมื่อวาน	วันนี้	เมื่อวาน		
ภูมิพล	4,494	33	694	7	16.96	15.55	6.00	6.00	8,968	-279
สิริกิติ์	4,979	52	2,129	32	20.38	22.25	16.03	16.02	4,531	-973
ภูมิพล+สิริกิติ์	9,473	41	2,823	17	37.34	37.80	22.03	22.02	13,499	-1,253
แควน้อยฯ	272	29	229	26	3.09	2.67	3.89	3.88	667	-106
ป่าสักชลสิทธิ์	73	8	70	7	2.04	3.12	1.30	2.60	887	-224
รวมทั้งหมด	9,818	39	3,122	17	42.47	43.59	27.22	28.50	15,053	-1,582

(หน่วย : ล้าน ลบ.ม.)

2.4 สถานการณ์น้ำลุ่มน้ำเจ้าพระยา

แม่น้ำปิง ปริมาณน้ำไหลผ่านที่สถานี P.17 อ.บรรพตพิสัย จ.นครสวรรค์ วัดได้ 30.00 ลบ.ม./วินาที (เมื่อวาน 28.00 ลบ.ม./วินาที) ต่ำกว่าตลิ่ง 5.69 เมตร **มีแนวโน้มเพิ่มขึ้น**

แม่น้ำน่าน ปริมาณน้ำไหลผ่านที่สถานี N.67 อ.ชุมแสง จ.นครสวรรค์ วัดได้ 263.00 ลบ.ม./วินาที (เมื่อวาน 242.00 ลบ.ม./วินาที) ต่ำกว่าตลิ่ง 8.16 เมตร **มีแนวโน้มเพิ่มขึ้น**

แม่น้ำเจ้าพระยา ปริมาณน้ำไหลผ่านที่สถานี C.2 อ.เมืองนครสวรรค์ วัดได้ 291.00 ลบ.ม./วินาที (เมื่อวาน 291.00 ลบ.ม./วินาที) ต่ำกว่าตลิ่ง 8.46 เมตร **มีแนวโน้มทรงตัว** และมีปริมาณน้ำไหลผ่านท้ายเขื่อนเจ้าพระยา (C.13) ในอัตรา 60.00 ลบ.ม./วินาที (เมื่อวาน 60.00 ลบ.ม./วินาที) ไหลผ่านสถานีวัดน้ำ C.29A อ.บางไทร มีปริมาณน้ำไหลผ่านเฉลี่ย 60.00 ลบ.ม./วินาที (เมื่อวาน 60.00 ลบ.ม./วินาที)

2.5 สภาพน้ำในอ่างเก็บน้ำขนาดกลาง (ข้อมูล วันที่ 4 ก.ย. 63)

ข้อมูลวันที่ 4 กันยายน 2563																			
สรุปอ่างขนาดกลางที่มีปริมาณในช่วง <=30 % 31 - 50 % >50-80% >80 - 100 % และ >100 %																			
		31 - 50 %			>50-80%			>80 - 100 %			>100 %								
ภาค	จำนวน	สขป.	จำนวน	ภาค	จำนวน	สขป.	จำนวน	ภาค	จำนวน	สขป.	จำนวน	ภาค	จำนวน	สขป.	จำนวน				
เหนือ	21	1	5	เหนือ	21	1	3	เหนือ	17	1	5	เหนือ	11	1	2	เหนือ	5	1	0
		2	8			2	13			2	10			2	7			2	1
		3	1			3	2			3	1			3	1			3	0
		4	7			4	3			4	1			4	1			4	4
ตะวันออกเฉียงเหนือ	75	5	12	ตะวันออกเฉียงเหนือ	62	5	12	ตะวันออกเฉียงเหนือ	55	5	23	ตะวันออกเฉียงเหนือ	22	5	6	ตะวันออกเฉียงเหนือ	4	5	0
		6	24			6	12			6	11			6	4			6	1
		7	6			7	16			7	14			7	8			7	3
		8	33			8	22			8	7			8	4			8	0
ตะวันออกเฉียง	12	9	12	ตะวันออกเฉียง	14	9	14	ตะวันออกเฉียง	17	9	17	ตะวันออกเฉียง	8	9	8	ตะวันออกเฉียง	0	9	0
กลาง	8	10	7	กลาง	7	10	7	กลาง	6	10	5	กลาง	1	10	0	กลาง	0	10	0
		11	0			11	0			11	0			11	0			11	0
		12	1			12	0			12	1			12	1			12	0
ตะวันตก	4	13	4	ตะวันตก	1	13	1	ตะวันตก	2	13	2	ตะวันตก	0	13	0	ตะวันตก	0	13	0
ใต้	8	14	6	ใต้	19	14	9	ใต้	10	14	2	ใต้	2	14	0	ใต้	0	14	0
		15	0			15	6			15	5			15	2			15	0
		16	2			16	4			16	2			16	0			16	0
		17	0			17	0			17	1			17	0			17	0
		รวม	128			รวม	128			รวม	124			รวม	124			รวม	107

รวมทั้งหมด 412 แห่ง

2.6 การจัดสรรน้ำฤดูฝนปี 2563

อ่างเก็บน้ำ	แผน (ล้าน ลบ.ม.)	ผลการจัดสรร (ล้าน ลบ.ม.)	คงเหลือ (ล้าน ลบ.ม.)
ทั่วประเทศ (4 ก.ย. 63)	11,975	9,369 (78%)	2,606 (22%)
เจ้าพระยา (4 เขื่อน) (4 ก.ย. 63)	3,250	3,049 (94%)	201 (76%)

3. วิเคราะห์สถานการณ์

3.1 คาดการณ์ปริมาณฝนจากแบบจำลองบรรยากาศจากกรมอุตุนิยมวิทยา (3วันล่วงหน้า)

- วันที่ 4 ก.ย. 63 (3 ก.ย. 63 เวลา 07.00 น. – 5 ก.ย. 63 เวลา 07.00 น.) ฝนตกปานกลาง (10.1 – 35.0 มม.) บริเวณพื้นที่ กระจายทั่วทั้งประเทศไทย มีฝนตกหนัก (35.1 – 90.0 มม.) บริเวณพื้นที่ จ.ตาก จ.อุทัยธานี จ.เพชรบูรณ์ จ.ระยอง จ.จันทบุรี จ.ตราด จ.กาญจนบุรี และจ.นครศรีธรรมราช

- วันที่ 5 ก.ย. 63 (5 ก.ย. 63 เวลา 07.00 น. – 6 ก.ย. 63 เวลา 07.00 น.) มีฝนตกปานกลาง (10.1 – 35.0 มม.) บริเวณพื้นที่ กระจายทั่วทั้งประเทศไทย และ มีฝนตกหนัก (35.1 – 90.0 มม.) บริเวณพื้นที่ จ.สกลนคร จ.นครพนม จ.ชัยภูมิ จ.อุบลราชธานี จ.ตราด จ.นครศรีธรรมราช จ.พัทลุง จ.สงขลา จ.ปัตตานี จ.ยะลา และ จ.นราธิวาส

- วันที่ 6 ก.ย. 63 (6 ก.ย. 63 เวลา 07.00 น. – 7 ก.ย. 63 เวลา 07.00 น.) มีฝนตกปานกลาง (10.1 – 35.0 มม.) บริเวณพื้นที่ ภาคเหนือ ภาคตะวันออกเฉียงเหนือ ภาคตะวันตก ภาคกลาง จ.ตราด จ.สุราษฎร์ธานี จ.นครศรีธรรมราช จ.พัทลุง จ.สงขลา จ.ปัตตานี จ.ยะลา และจ.นราธิวาส

3.2 คาดการณ์ปริมาณน้ำ (วันที่ 5 ก.ย.63)

คาดการณ์ปริมาณน้ำไหลผ่านลุ่มน้ำปิงที่สถานี P.17 อ.บรรพตพิสัย จ.นครสวรรค์ จะมีปริมาณน้ำไหลผ่าน 32.00 ลบ.ม./วินาที **มีแนวโน้มเพิ่มขึ้น** ลุ่มน้ำน่านที่สถานี N.67 อ.ชุมแสง จ.นครสวรรค์ จะมีปริมาณน้ำไหลผ่าน 284.00 ลบ.ม./วินาที **มีแนวโน้มเพิ่มขึ้น** โดยจะทำให้ในลุ่มน้ำเจ้าพระยาที่สถานี C.2 อ.เมืองนครสวรรค์ จ.นครสวรรค์ จะมีปริมาณน้ำไหลผ่าน 299.00 ลบ.ม./วินาที **มีแนวโน้มเพิ่มขึ้น**

4. รายงานสถานการณ์ค่าความเค็ม (ข้อมูล วันที่ 4 ก.ย. 63 เวลา 07:00 น.)

แม่น้ำ	สถานีเฝ้าระวัง	เกณฑ์เฝ้าระวัง (กรัม/ลิตร)	ค่าความเค็ม (กรัม/ลิตร)
เจ้าพระยา	ประปาสำแล	0.25	0.23
ปราจีน-บางปะกง	บางกระเจ็ด	2.00	0.10
ท่าจีน	ปากคลองจินดา	0.75	0.27
แม่กลอง	ปากคลองดำเนินสะดวก	2.00	0.14

5. ข้อปฏิบัติ

1. แผนการระบายน้ำเพื่อนกมิพล ระบายน้ำอัตราเฉลี่ยวันละ 6 ล้านลูกบาศก์เมตร (69 ลูกบาศก์เมตรต่อวินาที) เชื่อนสิริกิติ์ ระบายน้ำอัตราเฉลี่ยวันละ 15 ล้านลูกบาศก์เมตร (174 ลูกบาศก์เมตรต่อวินาที) เชื่อนแควน้อยบำรุงแดน ระบายน้ำอัตราเฉลี่ยวันละ 1.30 ล้านลูกบาศก์เมตร (15 ลูกบาศก์เมตรต่อวินาที) และเขื่อนป่าสักชลสิทธิ์ ระบายน้ำอัตราเฉลี่ยวันละ 0.43 ล้านลูกบาศก์เมตร (5 ลูกบาศก์เมตรต่อวินาที) กำหนดการรับน้ำเข้าพื้นที่แต่ละ สขป. ดังนี้

2. สขป.3 ควบคุมระดับน้ำเหนือเขื่อนนเรศวรให้อยู่ระหว่าง +46.50 ม.รทก. ถึง +46.80 ม.รทก. ควบคุมปริมาณน้ำไหลผ่านสถานี N.5A ในอัตราไม่ต่ำกว่า 350 ลบ.ม.ต่อวิ และควบคุมระดับน้ำเหนือ ปตร.มะขามสูง รวมถึงรับน้ำเข้าพื้นที่เพาะปลูกตามความเหมาะสม

3. สขป.4 รับน้ำเข้าพื้นที่เท่าที่จำเป็นสำหรับในพื้นที่ลุ่มน้ำยม บริเวณจังหวัดสุโขทัยยังคงมาตรการบริหารจัดการน้ำหลาก โดยมีผู้ร่วมหารือประกอบด้วย นายพลทรัพย์ สมบูรณ์ปัญญา รอง ผวจ.สุโขทัย, ผส.ขป.4, ผคป.สุโขทัย, ผคบ.สุโขทัย และ ผจบ.ขป.4 ดังนี้

3.1 ใช้ ปตร.หาดสะพานจันทร์หนองน้ำไว้

3.2 ควบคุม ปริมาณน้ำผ่าน ปตร.หาดสะพานจันทร์ ไม่เกิน 800 ลูกบาศก์เมตรต่อวินาที โดยให้ผ่าน Y4 (หน้าจวน ผวจ.) ไม่เกิน 550 ลูกบาศก์เมตรต่อวินาที

3.3 ผันน้ำผ่าน ปตร.คลองหกบาท 350 ลูกบาศก์เมตรต่อวินาที โดยผันผ่านแม่น้ำยมสายเก่า ผ่านคลองแถม 240 ลูกบาศก์เมตรต่อวินาที และผันไปคลองยม-น่าน (ปตร.คลองกล้วย และ ปตร.คอรุม) 110 ลูกบาศก์เมตรต่อวินาที ปตร.คลองน้ำไหล ผ่านน้อยที่สุด เนื่องจากเกษตรกรรมไม่ได้เกี่ยวข้าว โดยได้ประสานให้ สขป.3 รับน้ำต่อ และเร่งระบายลงสู่พื้นที่ตอนล่างโดยไม่ส่งผลกระทบต่อเกิดน้ำท่วมในพื้นที่ด้านท้ายน้ำ

3.4 ผันน้ำผ่าน ปตร.น้ำโจน 30 ลูกบาศก์เมตรต่อวินาที

3.5 ตั้งชุดปฏิบัติการมวลชนสัมพันธ์ ซึ่งประกอบด้วย 4 ฝ่าย ดังนี้ ฝ่ายปกครอง/ท้องที่, กองทัพภาคที่ 3, ตำรวจภูธร และกรมชลประทาน เพื่อสร้างความรับรู้ให้ประชาชนบริเวณประตูระบายน้ำ/ท่อระบายน้ำและอาคารบังคับน้ำต่างๆ ตลอดจนเฝ้าระวังสถานการณ์น้ำคั่นกั้นน้ำ และอาคารบังคับต่างๆ

3.6 ชุดเครื่องจักร-เครื่องมือของ สคก.เข้าประจำจุดเสี่ยงต่างๆ ปตร.หาดสะพานจันทร์, ปตร.ยางซ้าย เพื่อเก็บสวะที่ลอยกับน้ำ สำหรับบริเวณสะพานต่างๆ ได้แจ้งทาง รอง ผวจ. ให้สั่งการหน่วยงานที่เกี่ยวข้องให้ดำเนินการด้วย

4. สขป.3 และ สขป. 4 ควบคุมปริมาณน้ำให้ไหลผ่านสถานี C2 จังหวัดนครสวรรค์ ในอัตราไม่ต่ำกว่า 20 - 30 ลูกบาศก์เมตรต่อวินาที

5. สขป.10 ทอยรับน้ำเข้าพื้นที่ ผ่าน ปตร.มโนรมย์ ปตร.มหาราช คลองเล็กและอื่นๆ ในอัตรารวม 120 - 140 ลูกบาศก์เมตรต่อวินาที

6. สขป.11 ปิด - เปิดปตร.คลองลาดโพธิ์ เพื่อชะลอความเค็มรุกตัว

7. สขป.12 และสขป.10 ทดยกระดับน้ำเหนือเขื่อนเจ้าพระยาในช่วงไม่ต่ำกว่า + 15.50 ม.-รทก. ควบคุมปริมาณน้ำไหลผ่านเขื่อนเจ้าพระยาในอัตรา 60 ลูกบาศก์เมตรต่อวินาที ทอยรับน้ำเข้าระบบชลประทาน ผ่าน ปตร.พลเทพ และปตร.บรมธาตุ และคลองเล็ก ในอัตรารวม 140 – 160 ลูกบาศก์เมตรต่อวินาที สขป.12 ควบคุมปริมาณน้ำไหลผ่าน ปตร.โพธิ์พระยา ในอัตรา 5 ลูกบาศก์เมตรต่อวินาที และส่งน้ำลงสู่พื้นที่ สขป.11 ผ่าน ปตร.ผักไถ่ - เจ้าเจ็ดเท่าที่จำเป็น

8. สขป.10 และ 11 ลำเลียงน้ำเพื่อสนับสนุนการอุปโภค-บริโภค สำหรับผลิตน้ำประปา ของการประปาส่วนภูมิภาคสาขาบางคล้า สาขาฉะเชิงเทรา และสาขาบางปะกง ในพื้นที่จังหวัดฉะเชิงเทรา อย่างต่อเนื่อง

เนื่องจากขณะนี้ในพื้นที่ลุ่มต่ำ สขป.3 ทุ่งบางระกำ ซึ่งเป็นพื้นที่ที่ปรับปฏิทินการเพาะปลูกพืชโดยรับน้ำเข้าพื้นที่ตั้งแต่เดือนเมษายน 2563 จำนวน 265,000 ไร่ ข้อมูล ณ วันที่ 25 สิงหาคม 2563 จำนวน 204,553 ไร่ ซึ่งขณะนี้เป็นที่รองรับน้ำหลากเพื่อป้องกันและบรรเทาอุทกภัย จังหวัดสุโขทัย และจังหวัดพิษณุโลก สำหรับพื้นที่ลุ่มต่ำ 12 ทุ่งตอนล่าง ที่เกษตรกรอาศัยน้ำฝนและแหล่งน้ำในพื้นที่เพาะปลูกข้าวนาปี มีพื้นที่เก็บเกี่ยวแล้วจำนวน 96,589 ไร่ ขอให้ สขป.10, สขป.11 และ สขป.12 ประชาสัมพันธ์ชี้แจงให้งดเพาะปลูกต่อเนื่อง ทั้งนี้เนื่องจากการคาดการณ์ของกรมอุตุนิยมวิทยา ในปลายเดือนกันยายน 2563 จะเข้าสู่ช่วงฤดูน้ำหลาก หากทำการเพาะปลูกทำให้เกิดความเสียหายได้

9. แผนการระบายน้ำเขื่อนท่าทุ่งนาและเขื่อนวชิราลงกรณ ระบายน้ำอัตรารวม วันละ 20 ล้านลูกบาศก์เมตร (231 ลูกบาศก์เมตรต่อวินาที) กำหนดรับน้ำเข้าพื้นที่ ดังนี้

10. สขป.13 รับน้ำเข้าพื้นที่ตามความเหมาะสม