

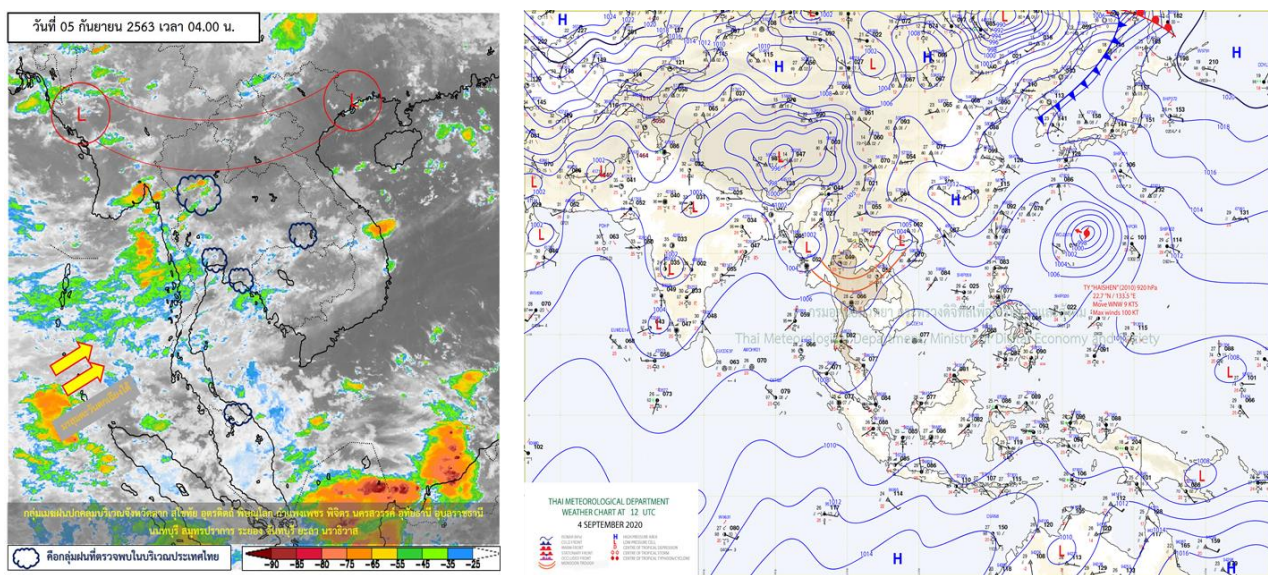


กรมชลประทาน

รายงานสรุปศูนย์ปฏิบัติการน้ำอัจฉริยะ
เรื่อง สถานการณ์น้ำและการเฝ้าระวัง
ประจำวันเสาร์ที่ 5 กันยายน พ.ศ. 2563

1. สภาพอากาศและปริมาณฝน

1.1 สภาพอากาศ (กรมอุตุนิยมวิทยา)



ร่องมรสุมกำลังอ่อนพัดผ่านภาคกลาง ภาคตะวันออก และภาคตะวันออกเฉียงเหนือ ประกอบกับมรสุมตะวันตกเฉียงใต้พัดปกคลุมทะเลอันดามัน ประเทศไทย และอ่าวไทย ลักษณะเช่นนี้ทำให้บริเวณดังกล่าวยังคงมีฝนฟ้าคะนองเกิดขึ้น และมีฝนตกหนักบางแห่งในภาคกลาง ภาคตะวันออก ภาคตะวันออกเฉียงเหนือ และภาคใต้

1.2 สภาพฝน

ปริมาณฝนสูงสุด 5 อันดับ จากสำนักงานทรัพยากรน้ำแห่งชาติ เวลา 07.00 น. วันที่ 4 ก.ย.63 ถึงเวลา 07.00 น. วันที่ 5 ก.ย.63 ตามลำดับ ดังนี้

1. อ.หาดใหญ่ จ.สงขลา	วัดปริมาณฝนได้	100.0	มม.
2. อ.ปัว จ.น่าน	วัดปริมาณฝนได้	77.5	มม.
3. อ.ฉวาง จ.นครศรีธรรมราช	วัดปริมาณฝนได้	68.3	มม.
4. อ.กลาง จ.ภูเก็ต	วัดปริมาณฝนได้	65.8	มม.
5. อ.ลานสกา จ.นครศรีธรรมราช	วัดปริมาณฝนได้	63.8	มม.

2. สถานการณ์น้ำท่าและสภาพน้ำในอ่างเก็บน้ำ

2.1 สถานการณ์น้ำท่าในลุ่มน้ำต่างๆ (ข้อมูล วันที่ 5 ก.ย. 63 เวลา 06.00 น.)

แม่น้ำ	สถานี	ที่ตั้งสถานี			ตลิ่ง ม.	ความจุ ม. ³ /วิ.	ระดับน้ำ ม.	ปริมาณน้ำ		ต่ำ(-) สูง(+) กว่าตลิ่ง	อยู่ใน เกณฑ์	แนวโน้ม
								วันนี้ ม. ³ /วิ.	เมื่อวาน ม. ³ /วิ.			
1. ปิง	P.1	สะพานนารัฐ	อำเภอเมือง	จังหวัดเชียงใหม่	3.70	445	1.34	26.00	19.00	-2.36	น้อย	เพิ่มขึ้น
	P.7A	สะพานบ้านห้วยยาง	อำเภอเมือง	จังหวัดกำแพงเพชร	5.34	3,000	0.37	94.51	94.51	-4.97	น้อย	ทรงตัว
	P.17	บ้านท่าจั่ว	อำเภอบรรพตพิสัย	จังหวัดนครสวรรค์	39.80	2,990	34.19	38.00	30.00	-5.61	น้อย	เพิ่มขึ้น
2. วัง	W.1C	สะพานเสตุวารี	อำเภอเมือง	จังหวัดลำปาง	5.20	651	-0.41	0.58	0.58	-5.61	น้อย	ทรงตัว
3. ยม	Y.1C	สะพานบ้านน้ำโค้ง	อำเภอเมือง	จังหวัดแพร่	8.20	993	1.04	57.56	45.66	-7.16	น้อย	เพิ่มขึ้น
4. น่าน	N.1	หน้าสำนักงานป่าไม้	อำเภอเมือง	จังหวัดน่าน	7.00	1,217	1.59	175.80	105.90	-5.41	น้อย	เพิ่มขึ้น
	N.5A	สะพานเอกาทศรถ	อำเภอเมือง	จังหวัดพิษณุโลก	10.37	1,365	1.72	159.30	168.40	-8.65	น้อย	ลดลง
	N.67	สะพานบ้านเกษไชโย	อำเภอชุมแสง	จังหวัดนครสวรรค์	28.30	1,579	20.63	309.00	263.00	-7.67	ปกติ	เพิ่มขึ้น
5. เจ้าพระยา	C.2	ค่ายจิรประวัติ	อำเภอเมือง	จังหวัดนครสวรรค์	26.20	3,590	17.98	353.00	291.00	-8.22	น้อย	เพิ่มขึ้น
	C.13	ท้ายเขื่อนเจ้าพระยา	อำเภอสรรพยา	จังหวัดชัยนาท	16.34	2,840	5.38	60.00	60.00	-10.96	น้อย	ทรงตัว
6. ป่าสัก	S.28	ท้ายเขื่อนป่าสักชลสิทธิ์	อำเภอพัฒนานิคม	จังหวัดลพบุรี	31.46	1,175	17.35	18.00	18.00	-14.11	น้อย	ทรงตัว
7. มูล	M.7	สะพานเสรีประชาธิปไตย	อำเภอเมือง	จังหวัดอุบลราชธานี	7.00	2,300	2.45	167.50	212.00	-4.55	น้อย	ลดลง
8. ชี	E.20A	บ้านบ้านฟ้าหายด	อำเภอห้วยซ้อย	จังหวัดยโสธร	10.00	1,220	3.73	80.61	159.78	-6.27	น้อย	ลดลง
	B.9	บ้านสาระเห็ด	อำเภอท่ายาง	จังหวัดเพชรบุรี	6.60	355	2.19	10.30	10.30	-4.41	น้อย	ทรงตัว
	B.6A	สะพานท่าเกวียน	อำเภอแก่งกระจาน	จังหวัดเพชรบุรี	6.00	260	0.69	1.45	1.60	-5.31	น้อย	ลดลง
9. เพชรบุรี	B.15	สะพานเทศบาล	อำเภอเมือง	จังหวัดเพชรบุรี	5.40	150	0.70	4.80	8.12	-4.70	น้อย	ลดลง
	X.44	คลองอูตะเภา	อำเภอหาดใหญ่	จังหวัดสงขลา	7.40	534	0.40	16.00	11.75	-7.00	น้อย	เพิ่มขึ้น
	X.170	บ้านคลองลำ	อำเภอศรีนครินทร์	จังหวัดพัทลุง	25.20	290	20.80	5.00	5.00	-4.40	น้อย	ทรงตัว
11. ภาคใต้ฝั่งตะวันออก	X.180	สะพานเทศบาล	อำเภอเมือง	จังหวัดชุมพร	3.80	193	0.82	39.80	37.20	-2.98	ปกติ	เพิ่มขึ้น
	X.119A	สะพานสันติ	อำเภอสุโขทัย	จังหวัดนครราชสีมา	8.20	203	4.58	40.80	57.95	-3.62	ปกติ	ลดลง
	X.53A	คลองชุมพร	อำเภอเมือง	จังหวัดชุมพร	9.30	143	3.03	8.30	11.80	-6.27	น้อย	ลดลง
	X.212	คลองหลังสวน	อำเภอหลังสวน	จังหวัดชุมพร	6.00	1,460	-0.01	69.10	67.30	-6.01	น้อย	เพิ่มขึ้น
12. ภาคใต้ฝั่งตะวันตก	X.234	บ้านป่าหมาก	อำเภอเมือง	จังหวัดตรัง	6.40	426	2.93	143.80	81.00	-3.47	ปกติ	เพิ่มขึ้น

○ น้ำใช้การทั้งประเทศ (อ่างเก็บน้ำขนาดใหญ่) ณ วันที่ 5 กันยายน 2563

- ปี 2559 มีน้ำ 13,659 ล้าน ลบ.ม. คิดเป็น 29%
- ปี 2562 มีน้ำ 19,799 ล้าน ลบ.ม. คิดเป็น 42%
- ปี 2563 มีน้ำ 10,526 ล้าน ลบ.ม. คิดเป็น 22%
- ปี 2563 **น้อยกว่า** ปี 2559 จำนวน 3,133 ล้าน ลบ.ม.
- ปี 2563 **น้อยกว่า** ปี 2562 จำนวน 9,273 ล้าน ลบ.ม.

○ น้ำใช้การในลุ่มเจ้าพระยา ณ วันที่ 5 กันยายน 2563

- ปี 2559 มีน้ำ 4,770 ล้าน ลบ.ม. คิดเป็น 26%
- ปี 2562 มีน้ำ 4,159 ล้าน ลบ.ม. คิดเป็น 23%
- ปี 2563 มีน้ำ 3,128 ล้าน ลบ.ม. คิดเป็น 17%
- ปี 2563 **น้อยกว่า** ปี 2559 จำนวน 1,642 ล้าน ลบ.ม.
- ปี 2563 **น้อยกว่า** ปี 2562 จำนวน 1,031 ล้าน ลบ.ม.

2.2 สภาพน้ำใช้การในอ่างเก็บน้ำขนาดใหญ่ (ข้อมูล วันที่ 5 ก.ย. 63)

ภาค อ่างเก็บน้ำเขื่อน	ความจุ ที่ รณศ. (ล้าน ม.)	ความจุ ที่ รณก. (ล้าน ม.)	ความจุ น้ำ ใช้การ (ล้าน ม.)	ณ วันที่							ไหลลง วันนี้ (ล้าน ม.)	ระบาย วันนี้ (ล้าน ม.)
				ปี2562		ปี2563						
				ปริมาตร (ล้าน ม.)	% รณก.	ปริมาตร (ล้าน ม.)	% รณก.	ปริมาตรใช้การ (ล้าน ม.)	% รณก.	% ใช้การ		
เหนือ												
ภูมิพล*	13,462	13,462	9,662	5,264	39	4,501	33	701	5	7	12.94	6.00
สิริกิติ์*	10,508	9,510	6,660	5,085	53	4,981	52	2,131	22	32	18.57	16.09
แม่จัดสมบูรณ์ชล	323	265	253	138	52	121	46	109	41	43	0.27	0.20
แม่กวางอุดมธารา	295	263	249	76	29	106	40	92	35	37	0.59	0.97
ก๊วยลม	106	106	103	71	67	62	58	58	55	57	0.61	1.79
ก๊วยคองหมา	209	170	164	108	64	93	55	87	51	53	0.31	0.00
แควน้อยบำรุงแดน	1,080	939	896	361	38	270	29	227	24	25	2.42	3.89
แม่มอก	110	110	94	37	34	25	23	9	8	9	0.02	0.02
ตะวันออกเฉียงเหนือ												
ห้วยหลวง	136	136	129	62	46	43	32	37	27	29	0.10	0.11
น้ำอูน	780	520	475	298	57	235	45	190	37	40	0.61	0.61
น้ำพุง*	200	165	157	77	46	52	32	44	27	28	0.58	0.00
จุฬารัตน์*	181	164	127	48	30	56	34	19	12	15	0.57	1.08
อุบลรัตน์*	4,640	2,431	1,850	585	24	459	19	-122	-5	-7	1.14	0.30
ลำปาว	2,450	1,980	1,880	1,177	59	771	39	671	34	36	2.94	2.23
ลำตะคอง	445	314	292	153	49	97	31	75	24	26	0.84	0.00
ลำพระเพลิง	242	155	154	24	15	43	28	42	27	27	0.72	0.69
มูลบง	350	141	134	37	26	27	19	20	14	15	0.03	0.08
ลำแซะ	325	275	268	66	24	46	17	39	14	15	0.25	0.87
ลำนางรอง	197	121	118	14	11	20	16	16	14	14	0.22	0.00
สิรินธร*	1,966	1,966	1,135	1,766	90	1,237	63	405	21	36	0.00	0.29
กลาง												
ป่าสักชลสิทธิ์	960	960	957	145	15	72	7	69	7	7	0.00	1.31
ทับเสลา	190	160	143	36	23	33	20	16	10	11	0.31	0.00
กระเสียว	390	299	259	65	22	59	20	19	6	7	0.14	0.02
ตะวันตก												
ศรีนครินทร์*	18,770	17,745	7,480	14,456	81	11,888	67	1,623	9	22	12.61	10.08
วชิราลงกรณ์*	11,000	8,860	5,848	7,232	82	3,908	44	896	10	15	8.25	10.02
ตะวันออก												
ขุนด่านปราการชล	225	224	219	112	50	123	55	118	53	54	2.42	0.38
คลองสิียด	450	420	390	53	13	66	16	36	9	9	0.41	0.05
บางพระ	127	117	105	43	37	25	21	13	11	12	0.77	0.22
หนองปลาไหล	206	164	150	86	53	131	80	118	72	79	1.36	0.00
ประแสร์	322	295	275	127	43	111	38	91	31	33	0.50	0.00
นฤปดินทรจินดา	338	295	276	143	49	119	40	100	34	36	0.06	0.00
ใต้												
แก่งกระจาน	900	710	645	578	81	232	33	167	24	26	1.01	2.07
ปราณบุรี	490	391	373	282	72	125	32	107	27	29	0.41	0.19
รัชชประภา*	6,144	5,639	4,287	3,774	67	2,849	51	1,498	27	35	3.96	13.35
บางกลาง*	1,590	1,454	1,178	765	53	957	66	681	47	58	7.05	9.08

ต่ำกว่า 30 %

รวม 21 แห่ง

ตั้งแต่ 31 - 50%

รวม 9 แห่ง

ตั้งแต่ 51-80%

รวม 5 แห่ง

มากกว่า 80%

รวม 0 แห่ง

2.3 สภาพน้ำในอ่างเก็บน้ำ 4 เขื่อนหลักกลุ่มเจ้าพระยา (ข้อมูล วันที่ 5 ก.ย. 63)

สภาพน้ำในอ่างเก็บน้ำ ภูมิพล สิริกิติ์ แควน้อยฯ และป่าสักฯ วันที่ 5 กันยายน 2563

อ่างเก็บน้ำ	ปริมาณน้ำในอ่างฯ		ปริมาณน้ำใช้การได้		ปริมาณน้ำไหลลงอ่างฯ		ปริมาณน้ำระบาย		รับน้ำได้อีก	เปรียบเทียบน้ำใช้การ - น้อยกว่า / + มากกว่า ปี 2559
	ปี 2563	% ความจุ	ปริมาณน้ำ	% ใช้การ	วันนี้	เมื่อวาน	วันนี้	เมื่อวาน		
ภูมิพล	4,501	33	701	7	12.94	16.96	6.00	6.00	8,961	-286
สิริกิติ์	4,981	52	2,131	32	18.57	20.38	16.09	16.03	4,529	-1,001
ภูมิพล+สิริกิติ์	9,482	41	2,832	17	31.51	37.34	22.09	22.03	13,490	-1,287
แควน้อยฯ	270	29	227	25	2.42	3.09	3.89	3.89	669	-112
ป่าสักชลสิทธิ์	72	7	69	7	0.00	2.04	1.31	1.30	888	-243
รวมทั้งหมด	9,824	39	3,128	17	33.93	42.47	27.28	27.22	15,047	-1,642

(หน่วย : ล้าน ลบ.ม.)

2.4 สถานการณ์น้ำลุ่มน้ำเจ้าพระยา

แม่น้ำปิง ปริมาณน้ำไหลผ่านที่สถานี P.17 อ.บรรพตพิสัย จ.นครสวรรค์ วัดได้ 38.00 ลบ.ม./วินาที (เมื่อวาน 30.00 ลบ.ม./วินาที) ต่ำกว่าตลิ่ง 5.61 เมตร **มีแนวโน้มเพิ่มขึ้น**

แม่น้ำน่าน ปริมาณน้ำไหลผ่านที่สถานี N.67 อ.ชุมแสง จ.นครสวรรค์ วัดได้ 309.00 ลบ.ม./วินาที (เมื่อวาน 263.00 ลบ.ม./วินาที) ต่ำกว่าตลิ่ง 7.67 เมตร **มีแนวโน้มเพิ่มขึ้น**

แม่น้ำเจ้าพระยา ปริมาณน้ำไหลผ่านที่สถานี C.2 อ.เมืองนครสวรรค์ วัดได้ 353.00 ลบ.ม./วินาที (เมื่อวาน 291.00 ลบ.ม./วินาที) ต่ำกว่าตลิ่ง 8.22 เมตร **มีแนวโน้มเพิ่มขึ้น** และมีปริมาณน้ำไหลผ่านท้ายเขื่อนเจ้าพระยา (C.13) ในอัตรา 60.00 ลบ.ม./วินาที (เมื่อวาน 60.00 ลบ.ม./วินาที) ไหลผ่านสถานีวัดน้ำ C.29A อ.บางไทร มีปริมาณน้ำไหลผ่านเฉลี่ย 60.00 ลบ.ม./วินาที (เมื่อวาน 60.00 ลบ.ม./วินาที)

2.5 สภาพน้ำในอ่างเก็บน้ำขนาดกลาง (ข้อมูล วันที่ 5 ก.ย. 63)

ข้อมูลวันที่ 5 กันยายน 2563																			
สรุปอ่างขนาดกลางที่มีปริมาณในช่วง <=30 % 31 - 50 % >50-80% >80 - 100 % และ >100 %																			
		31 - 50 %				>50-80%				>80 - 100 %				>100 %					
ภาค	จำนวน	สขป.	จำนวน	ภาค	จำนวน	สขป.	จำนวน	ภาค	จำนวน	สขป.	จำนวน	ภาค	จำนวน	สขป.	จำนวน	ภาค	จำนวน		
เหนือ	21	1	5	เหนือ	21	1	3	เหนือ	16	1	5	เหนือ	12	1	2	เหนือ	5	1	0
		2	8			2	13			2	9			2	8			2	1
		3	1			3	2			3	1			3	1			3	0
		4	7			4	3			4	1			4	1			4	4
ตะวันออก เฉียงเหนือ	75	5	12	ตะวันออก เฉียงเหนือ	62	5	12	ตะวันออก เฉียงเหนือ	55	5	23	ตะวันออก เฉียงเหนือ	22	5	6	ตะวันออก เฉียงเหนือ	4	5	0
		6	24			6	12			6	11			6	4			6	1
		7	6			7	16			7	14			7	8			7	3
		8	33			8	22			8	7			8	4			8	0
ตะวันออก	12	9	12	ตะวันออก	14	9	14	ตะวันออก	17	9	17	ตะวันออก	8	9	8	ตะวันออก	0	9	0
กลาง	8	10	7	กลาง	6	10	6	กลาง	7	10	6	กลาง	1	10	0	กลาง	0	10	0
		11	0			11	0			11	0			11	0			11	0
		12	1			12	0			12	1			12	1			12	0
ตะวันตก	4	13	4	ตะวันตก	1	13	1	ตะวันตก	2	13	2	ตะวันตก	0	13	0	ตะวันตก	0	13	0
ใต้	8	14	6	ใต้	19	14	9	ใต้	9	14	2	ใต้	3	14	0	ใต้	0	14	0
		15	0			15	6			15	4			15	3			15	0
		16	2			16	4			16	2			16	0			16	0
		17	0			17	0			17	1			17	0			17	0
รวม	128	รวม	128	รวม	123	รวม	123	รวม	106	รวม	106	รวม	46	รวม	46	รวม	9	รวม	9

รวมทั้งหมด 412 แห่ง

2.6 การจัดสรรน้ำฤดูฝนปี 2563

อ่างเก็บน้ำ	แผน (ล้าน ลบ.ม.)	ผลการจัดสรร (ล้าน ลบ.ม.)	คงเหลือ (ล้าน ลบ.ม.)
ทั่วประเทศ (5 ก.ย. 63)	11,975	9,462 (79%)	2,513 (21%)
เจ้าพระยา (4 เขื่อน) (5 ก.ย. 63)	3,250	3,078 (95%)	172 (5%)

3. วิเคราะห์สถานการณ์

3.1 คาดการณ์ปริมาณฝนจากแบบจำลองบรรยากาศจากกรมอุตุนิยมวิทยา (3วันล่วงหน้า)

- วันที่ 5 ก.ย. 63 (5 ก.ย. 63 เวลา 07.00 น. – 6 ก.ย. 63 เวลา 07.00 น.) ฝนตกปานกลาง (10.1 – 35.0 มม.) บริเวณพื้นที่ กระจายทั่วทั้งประเทศไทย มีฝนตกหนัก (35.1 – 90.0 มม.) บริเวณพื้นที่ จ.น่าน จ.พิษณุโลก จ.ชัยภูมิ จ.นครราชสีมา จ.บุรีรัมย์ จ.นครนายก จ.ปราจีนบุรี จ.จันทบุรี จ.พลบุรี กรุงเทพมหานคร จ.ชุมพร จ.สุราษฎร์ธานี จ.นครศรีธรรมราช จ.ยะลา และจ.นราธิวาส

- วันที่ 6 ก.ย. 63 (6 ก.ย. 63 เวลา 07.00 น. – 7 ก.ย. 63 เวลา 07.00 น.) มีฝนตกปานกลาง (10.1 – 35.0 มม.) บริเวณพื้นที่ ภาคเหนือ ภาคตะวันออกเฉียงเหนือ ภาคตะวันออก ภาคตะวันตก และบริเวณ จ.ชัยนาท จ.นครปฐม จ.นครนายก กรุงเทพมหานคร จ.สมุทรสาคร จ.สมุทรสงคราม จ.ชุมพร จ.ระนอง จ.พังงา จ.สุราษฎร์ธานี จ.นครศรีธรรมราช จ.ภูเก็ต จ.สตูล และ มีฝนตกหนัก (35.1 – 90.0 มม.) บริเวณพื้นที่ จ.เชียงราย จ.น่าน จ.พิษณุโลก จ.ชัยภูมิ จ.จันทบุรี จ.ตราด และ จ.ตรัง

- วันที่ 7 ก.ย. 63 (6 ก.ย. 63 เวลา 07.00 น. – 8 ก.ย. 63 เวลา 07.00 น.) มีฝนตกปานกลาง (10.1 – 35.0 มม.) บริเวณพื้นที่ ภาคเหนือ ภาคตะวันออกเฉียงเหนือตอนบน ภาคตะวันออก ภาคกลาง ภาคตะวันตก และบริเวณ จ.ชุมพร จ.ระนอง จ.พังงา จ.สุราษฎร์ธานี จ.นครศรีธรรมราช จ.พัทลุง จ.สงขลา จ.สตูล จ.ปัตตานี จ.ยะลา และจ.นราธิวาส และ มีฝนตกหนัก (35.1 – 90.0 มม.) บริเวณพื้นที่ จ.เชียงใหม่ จ.เชียงราย จ.น่าน จ.อุตรธานี จ.หนองคาย จ.บึงกาฬ จ.นครพนม จ.สกลนคร และ จ.จันทบุรี

3.2 คาดการณ์ปริมาณน้ำ (วันที่ 6 ก.ย.63)

คาดการณ์ปริมาณน้ำไหลผ่านลุ่มน้ำปิงที่สถานี P.17 อ.บรรพตพิสัย จ.นครสวรรค์ จะมีปริมาณน้ำไหลผ่าน 32.00 ลบ.ม./วินาที มีแนวโน้มลดลง ลุ่มน้ำน่านที่สถานี N.67 อ.ชุมแสง จ.นครสวรรค์ จะมีปริมาณน้ำไหลผ่าน 354.00 ลบ.ม./วินาที มีแนวโน้มเพิ่มขึ้น โดยจะทำให้ในลุ่มน้ำเจ้าพระยาที่สถานี C.2 อ.เมืองนครสวรรค์ จ.นครสวรรค์ จะมีปริมาณน้ำไหลผ่าน 413.00 ลบ.ม./วินาที มีแนวโน้มเพิ่มขึ้น

4. รายงานสถานการณ์ค่าความเค็ม (ข้อมูล วันที่ 5 ก.ย. 63 เวลา 07:00 น.)

แม่น้ำ	สถานีเฝ้าระวัง	เกณฑ์เฝ้าระวัง (กรัม/ลิตร)	ค่าความเค็ม (กรัม/ลิตร)
เจ้าพระยา	ประปาสำแล	0.25	0.23
ปราจีน-บางปะกง	บางกระเจ็ด	2.00	0.10
ท่าจีน	ปากคลองจินดา	0.75	0.26
แม่กลอง	ปากคลองดำเนินสะดวก	2.00	0.16

5. ข้อปฏิบัติ

1. แผนการระบายน้ำเขื่อนภูมิพล ระบายน้ำอัตราเฉลี่ยวันละ 6 ล้านลูกบาศก์เมตร (69 ลูกบาศก์เมตรต่อวินาที) เขื่อนสิริกิติ์ ระบายน้ำอัตราเฉลี่ยวันละ 15 ล้านลูกบาศก์เมตร (174 ลูกบาศก์เมตรต่อวินาที) เขื่อนแควน้อยบำรุงแดน ระบายน้ำอัตราเฉลี่ยวันละ 3.89 ล้านลูกบาศก์เมตร (45 ลูกบาศก์เมตรต่อวินาที) และเขื่อนป่าสักชลสิทธิ์ ระบายน้ำอัตราเฉลี่ยวันละ 0.43 ล้านลูกบาศก์เมตร (5 ลูกบาศก์เมตรต่อวินาที) กำหนดการรับน้ำเข้าพื้นที่แต่ละ สขป. ดังนี้

2. สขป.3 ควบคุมระดับน้ำเหนือเขื่อนนเรศวรให้อยู่ระหว่าง +46.80 ม.รทก. ถึง +47.30 ม.รทก. ควบคุมปริมาณน้ำไหลผ่านสถานี N.5A ในอัตราไม่ต่ำกว่า 160 ลบ.ม.ต่อวินาที และควบคุมระดับน้ำเหนือ ปตร.มะขามสูง รวมถึงรับน้ำเข้าพื้นที่เพาะปลูกตามความเหมาะสม

3. สขป.4 รับน้ำเข้าพื้นที่เพาะปลูกตามความเหมาะสม

4. สขป.3 และ สขป. 4 ควบคุมปริมาณน้ำให้ไหลผ่านสถานี C2 จังหวัดนครสวรรค์ ในอัตราไม่ต่ำกว่า 20 - 30 ลูกบาศก์เมตรต่อวินาที

5. สขป.10 ทอยรับน้ำเข้าพื้นที่ ผ่าน ปตร.มโนรมย์ ปตร.มหาราช คลองเล็กและอื่นๆ ในอัตรารวม 120 ลูกบาศก์เมตรต่อวินาที และส่งน้ำลงสู่พื้นที่ สขป.11 ผ่าน ปตร.พระศรีศิลป์และปตร.พระศรีเสาวภาค ในอัตรารวม 15 ลูกบาศก์เมตรต่อวินาที

6. สขป.11 ปิด - เปิดปตร.คลองลาดโพธิ์ เพื่อชะลอความเค็มรุกตัว

7. สขป.12 และสขป.10 ทดยกระดับน้ำเหนือเขื่อนเจ้าพระยาในช่วงไม่ต่ำกว่า + 15.50 ม.รทก. ควบคุมปริมาณน้ำไหลผ่านเขื่อนเจ้าพระยาในอัตรา 60 ลูกบาศก์เมตรต่อวินาที ทอยรับน้ำเข้าระบบชลประทาน ผ่าน ปตร.พลเทพ และปตร.บรมธาตุ และคลองเล็ก ในอัตรารวม 130 ลูกบาศก์เมตรต่อวินาที สขป.๑๒ ควบคุมปริมาณน้ำไหล ผ่าน ปตร.โพธิ์พระยา ในอัตรา ๕ ลูกบาศก์เมตรต่อวินาที และส่งน้ำลงสู่พื้นที่ สขป.๑๑ ผ่าน ปตร.ผักไห่ - เจ้าเจ็ดเท่าที่จำเป็น

8. สขป.10 และ 11 ลำเลียงน้ำเพื่อสนับสนุนการอุปโภค-บริโภค สำหรับผลิตน้ำประปา ของการประปา ส่วนภูมิภาคสาขาบางคล้า สาขาฉะเชิงเทรา และสาขาบางปะกง ในพื้นที่จังหวัดฉะเชิงเทรา อย่างต่อเนื่อง

เนื่องจากขณะนี้ในพื้นที่ลุ่มต่ำ สขป.3 ทุ่งบางระกำ ซึ่งเป็นพื้นที่ที่ปรับปฏิทินการเพาะปลูกพืชโดยรับน้ำเข้า พื้นที่ตั้งแต่เดือนเมษายน 2563 จำนวน 265,000 ไร่ ข้อมูล ณ วันที่ 25 สิงหาคม 2563 จำนวน 204,553 ไร่ ซึ่งขณะนี้เป็นที่รองรับน้ำหลากเพื่อป้องกันและบรรเทาอุทกภัย จังหวัดสุโขทัย และจังหวัดพิษณุโลก สำหรับพื้นที่ ลุ่มต่ำ 12 ทุ่งตอนล่าง ที่เกษตรกรอาศัยน้ำฝนและแหล่งน้ำในพื้นที่เพาะปลูกข้าวนาปี มีพื้นที่เก็บเกี่ยวแล้วจำนวน 96,589 ไร่ ขอให้ สขป.10, สขป.11 และ สขป.12 ประชาสัมพันธ์ชี้แจงให้งดเพาะปลูกต่อเนื่อง ทั้งนี้ เนื่องจากตาม การคาดการณ์ของกรมอุตุนิยมวิทยา ในปลายเดือนกันยายน 2563 จะเข้าสู่ช่วงฤดูน้ำหลาก หากทำการเพาะปลูกทำให้เกิดความเสียหายได้

9. แผนการระบายน้ำเขื่อนท่าทุ่งนาและเขื่อนวชิราลงกรณ วันที่ 3 กันยายน 2563 ถึงวันที่ 13 กันยายน 2563 อัตรารวมวันละ 18.00 ล้านลูกบาศก์เมตร (208 ลูกบาศก์เมตรต่อวินาที) กำหนดรับน้ำเข้าพื้นที่ ในช่วงวันที่ 3 กันยายน 2563 ถึงวันที่ 13 กันยายน 2563

10. สขป.13 รับน้ำเข้าพื้นที่ตามความเหมาะสม