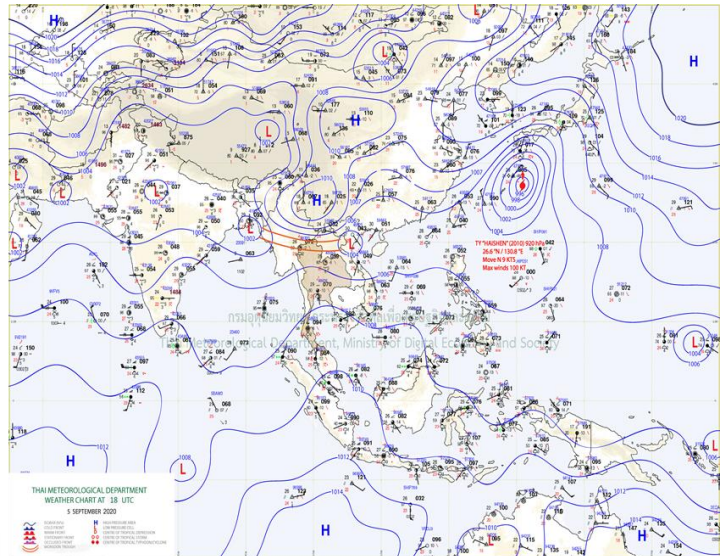
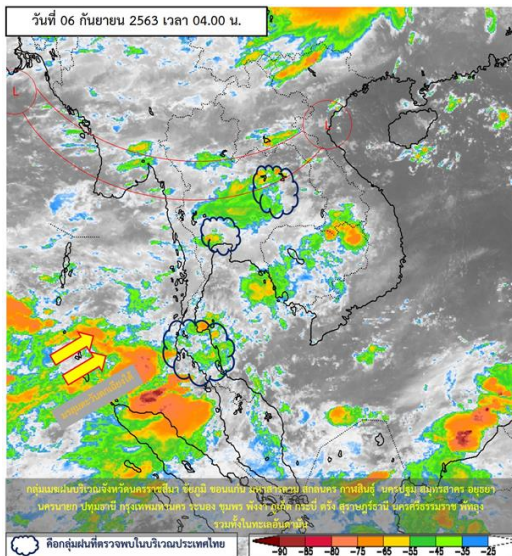




กรมชลประทาน
รายงานสรุปศูนย์ปฏิบัติการน้ำอัจฉริยะ
เรื่อง สถานการณ์น้ำและการเฝ้าระวัง
ประจำวันอาทิตย์ที่ 6 กันยายน พ.ศ. 2563

1. สภาพอากาศและปริมาณฝน

1.1 สภาพอากาศ (กรมอุตุนิยมวิทยา)



ร่องมรสุมกำลังอ่อนพัดผ่านภาคเหนือ และภาคตะวันออกเฉียงเหนือตอนบน ทำให้บริเวณดังกล่าวมีฝนน้อยในระยะนี้ สำหรับมรสุมตะวันตกเฉียงใต้ยังคงพัดปกคลุมทะเลอันดามัน และภาคใต้ ประกอบกับมีลมตะวันออกเฉียงใต้พัดปกคลุมอ่าวไทย ภาคใต้ และภาคตะวันออก ส่งผลให้บริเวณดังกล่าวยังคงมีฝนฟ้าคะนองเกิดขึ้น และมีฝนตกหนักบางแห่งในภาคตะวันออก และภาคใต้ อนึ่ง พายุระดับ 5 (ไต้ฝุ่น) “ไห่เฉิน” บริเวณมหาสมุทรแปซิฟิก มีแนวโน้มเคลื่อนตัวไปทางตอนใต้ของประเทศญี่ปุ่นและคาบสมุทรเกาหลี ในช่วงวันที่ 6-7 ก.ย. 63 โดยพายุนี้ไม่ส่งผลกระทบต่อประเทศไทย

1.2 สภาพฝน

ปริมาณฝนสูงสุด 5 อันดับ จากสำนักงานทรัพยากรน้ำแห่งชาติ เวลา 07.00 น. วันที่ 5 ก.ย.63 ถึงเวลา 07.00 น. วันที่ 6 ก.ย.63 ตามลำดับ ดังนี้

1. อ.คลองหลวง จ.ปทุมธานี	วัดปริมาณฝนได้	87.0	มม.
2. อ.ดินแดง จ.กรุงเทพมหานคร	วัดปริมาณฝนได้	86.5	มม.
3. อ.พญาไท จ.กรุงเทพมหานคร	วัดปริมาณฝนได้	85.0	มม.
4. อ.พุนพิน จ.สุราษฎร์ธานี	วัดปริมาณฝนได้	83.3	มม.
5. อ.ท่าสองยาง จ.ตาก	วัดปริมาณฝนได้	83.2	มม.



2. สถานการณ์น้ำท่าและสภาพน้ำในอ่างเก็บน้ำ

2.1 สถานการณ์น้ำท่าในลุ่มน้ำต่างๆ (ข้อมูล วันที่ 6 ก.ย. 63 เวลา 06.00 น.)

แม่น้ำ	สถานี	ที่ตั้งสถานี	ตลิ่ง	ความจุ	ระดับน้ำ	ปริมาณน้ำ		ค่า(-) สูง(+) กว่าตลิ่ง	อยู่ใน เกณฑ์	แนวโน้ม
						วันนี้	เมื่อวาน			
			ม.	ม. ³ /วิ.	ม.	ม. ³ /วิ.	ม. ³ /วิ.			
1. ปิง	P.1	สะพานนารัฐ อำเภอเมือง จังหวัดเชียงใหม่	3.70	445	1.26	18.00	26.00	-2.44	น้อย	ลดลง
ปิง	P.7A	สะพานบ้านห้วยยาง อำเภอเมือง จังหวัดกำแพงเพชร	5.34	3,000	0.30	77.90	94.51	-5.04	น้อย	ลดลง
ปิง	P.17	บ้านท่าจั่ว อำเภอบรรพตพิสัย จังหวัดนครสวรรค์	39.80	2,990	34.23	43.00	38.00	-5.57	น้อย	เพิ่มขึ้น
2. วัง	W.1C	สะพานเสตุวารี อำเภอเมือง จังหวัดลำปาง	5.20	651	-0.37	0.66	0.58	-5.57	น้อย	ทรงตัว
3. ยม	Y.1C	สะพานบ้านน้ำไค้ง อำเภอเมือง จังหวัดแพร่	8.20	993	1.19	69.02	57.56	-7.01	น้อย	เพิ่มขึ้น
4. น่าน	N.1	หน้าสำนักงานป่าไม้ อำเภอเมือง จังหวัดน่าน	7.00	1,217	1.10	119.00	175.80	-5.90	น้อย	ลดลง
น่าน	N.5A	สะพานเอกาทรถ อำเภอเมือง จังหวัดพิษณุโลก	10.37	1,365	1.51	145.40	159.30	-8.86	น้อย	ลดลง
น่าน	N.67	สะพานบ้านเกษไชย อำเภอชุมแสง จังหวัดนครสวรรค์	28.30	1,579	20.68	314.00	309.00	-7.62	ปกติ	เพิ่มขึ้น
5. เจ้าพระยา	C.2	ค่ายจิรประวัติ อำเภอเมือง จังหวัดนครสวรรค์	26.20	3,590	18.06	376.00	353.00	-8.14	น้อย	เพิ่มขึ้น
เจ้าพระยา	C.13	ท้ายเขื่อนเจ้าพระยา อำเภอสรรพยา จังหวัดชัยนาท	16.34	2,840	5.38	60.00	60.00	-10.96	น้อย	ทรงตัว
6. ป่าสัก	S.28	ท้ายเขื่อนป่าสักชลสิทธิ์ อำเภอพัฒนานิคม จังหวัดลพบุรี	31.46	1,175	17.35	18.00	18.00	-14.11	น้อย	ทรงตัว
7. มูล	M.7	สะพานศรีประชาธิปไตย อำเภอเมือง จังหวัดอุบลราชธานี	7.00	2,300	2.35	142.50	167.50	-4.65	น้อย	ลดลง
8. ชี	E.20A	บ้านบ้านฟ้าหยาด อำเภอมหาชนะชัย จังหวัดยโสธร	10.00	1,220	3.33	61.02	80.61	-6.67	น้อย	ลดลง
9. เพชรบุรี	B.9	บ้านสระเห็ด อำเภอท่ายาง จังหวัดเพชรบุรี	6.60	355	2.46	16.50	10.30	-4.14	น้อย	เพิ่มขึ้น
เพชรบุรี	B.6A	สะพานท่าเกวียน อำเภอแก่งกระจาน จังหวัดเพชรบุรี	6.00	260	0.65	1.25	1.45	-5.35	น้อย	ลดลง
เพชรบุรี	B.15	สะพานเทศบาล อำเภอเมือง จังหวัดเพชรบุรี	5.40	150	0.45	0.75	4.80	-4.95	น้อย	ลดลง
10. ทะเลสาบสงขลา	X.44	คลองอุตะเกา อำเภอหาดใหญ่ จังหวัดสงขลา	7.40	534	0.49	18.70	16.00	-6.91	น้อย	เพิ่มขึ้น
ทะเลสาบสงขลา	X.170	บ้านคลองลำ อำเภอศรีนครินทร์ จังหวัดพัทลุง	25.20	290	21.14	15.60	5.00	-4.06	น้อย	เพิ่มขึ้น
11. ภาคใต้ฝั่งตะวันออก	X.180	สะพานเทศบาล อำเภอเมือง จังหวัดชุมพร	3.80	193	1.01	47.40	39.80	-2.79	ปกติ	เพิ่มขึ้น
ภาคใต้ฝั่งตะวันออก	X.119A	สะพานสันติ อำเภอสุโขทัย-โก-ลก จังหวัดนครราชสีมา	8.20	203	4.42	35.20	40.80	-3.78	ปกติ	ลดลง
ภาคใต้ฝั่งตะวันออก	X.53A	คลองชุมพร อำเภอเมือง จังหวัดชุมพร	9.30	143	2.89	6.90	8.30	-6.41	น้อย	ลดลง
ภาคใต้ฝั่งตะวันออก	X.212	คลองหลังสวน อำเภอหลังสวน จังหวัดชุมพร	6.00	1,460	0.12	80.80	69.10	-5.88	น้อย	เพิ่มขึ้น
12 ภาคใต้ฝั่งตะวันตก	X.234	บ้านป่าหมาก อำเภอเมือง จังหวัดตรัง	6.40	426	3.36	169.60	143.80	-3.04	ปกติ	เพิ่มขึ้น

○ น้ำใช้การทั่วประเทศ (อ่างเก็บน้ำขนาดใหญ่) ณ วันที่ 6 กันยายน 2563

- ปี 2559 มีน้ำ 13,811 ล้าน ลบ.ม. คิดเป็น 29%
- ปี 2562 มีน้ำ 20,320 ล้าน ลบ.ม. คิดเป็น 43%
- ปี 2563 มีน้ำ 10,548 ล้าน ลบ.ม. คิดเป็น 22%
- ปี 2563 **น้อยกว่า** ปี 2559 จำนวน 3,263 ล้าน ลบ.ม.
- ปี 2563 **น้อยกว่า** ปี 2562 จำนวน 9,772 ล้าน ลบ.ม.

○ น้ำใช้การในลุ่มเจ้าพระยา ณ วันที่ 6 กันยายน 2563

- ปี 2559 มีน้ำ 4,828 ล้าน ลบ.ม. คิดเป็น 27%
- ปี 2562 มีน้ำ 4,327 ล้าน ลบ.ม. คิดเป็น 24%
- ปี 2563 มีน้ำ 3,145 ล้าน ลบ.ม. คิดเป็น 17%
- ปี 2563 **น้อยกว่า** ปี 2559 จำนวน 1,683 ล้าน ลบ.ม.
- ปี 2563 **น้อยกว่า** ปี 2562 จำนวน 1,182 ล้าน ลบ.ม.

2.2 สภาพน้ำใช้การในอ่างเก็บน้ำขนาดใหญ่ (ข้อมูล วันที่ 6 ก.ย. 63)

ภาค อ่างเก็บน้ำเขื่อน	ความจุ ที่ รณส. (ล้าน ม. ³)	ความจุ ที่ รณก. (ล้าน ม. ³)	ความจุน้ำ ใช้การ (ล้าน ม. ³)	ณ วันที่						ไหลลง วันนี้ (ล้าน ม. ³)	ระบาย วันนี้ (ล้าน ม. ³)	
				ปี2562		ปี2563						
				ปริมาตร (ล้าน ม. ³)	% รณก.	ปริมาตร (ล้าน ม. ³)	% รณก.	ปริมาตรใช้การ (ล้าน ม. ³)	% รณก.	% ใช้การ		
เหนือ												
ภูมิพล*	13,462	13,462	9,662	5,324	40	4,510	34	710	5	7	15.54	6.00
สิริกิติ์*	10,508	9,510	6,660	5,138	54	4,992	52	2,142	23	32	25.85	13.98
แม่จันผสมบูรณะ	323	265	253	139	53	121	46	109	41	43	0.19	0.00
แม่กวางอุดมธารา	295	263	249	76	29	105	40	91	35	37	0.61	0.99
ก๊วยลิม	106	106	103	67	63	61	57	57	54	56	0.71	1.78
ก๊วยคอง	209	170	164	109	64	94	55	87	51	53	0.23	0.00
แควน้อยบำรุงแดน	1,080	939	896	386	41	268	29	225	24	25	2.04	3.89
แม่มอก	110	110	94	37	34	25	23	9	8	9	0.02	0.02
ตะวันออกเฉียงเหนือ												
ห้วยหลวง	136	136	129	68	50	44	32	37	27	29	0.34	0.11
น้ำอูน	780	520	475	309	59	236	45	191	37	40	0.72	0.62
น้ำพุง*	200	165	157	81	49	53	32	45	27	29	0.48	0.00
จุฬารัตน์*	181	164	127	49	30	56	34	19	12	15	0.61	1.08
อุบลรัตน์*	4,640	2,431	1,850	592	24	459	19	-122	-5	-7	1.14	0.30
ลำปาว	2,450	1,980	1,880	1,260	64	775	39	675	34	36	6.49	2.23
ลำตะคอง	445	314	292	155	49	98	31	75	24	26	1.17	0.11
ลำพระเพลิง	242	155	154	25	16	43	28	41	27	27	0.60	0.77
มูลบง	350	141	134	37	26	27	19	20	14	15	0.04	0.08
ลำแซะ	325	275	268	68	25	46	17	39	14	14	0.12	0.87
ลำนางรอง	197	121	118	14	11	20	16	16	14	14	0.02	0.00
สิรินธร*	1,966	1,966	1,135	1,812	92	1,235	63	403	21	36	0.00	0.28
กลาง												
ป่าสักชลสิทธิ์	960	960	957	175	18	70	7	67	7	7	0.15	1.30
ทับเสลา	190	160	143	36	23	33	21	16	10	11	0.32	0.00
กระเสียว	390	299	259	65	22	60	20	20	7	8	0.97	0.02
ตะวันตก												
ศรีนครินทร์*	18,770	17,745	7,480	14,507	82	11,891	67	1,626	9	22	14.12	10.06
วชิราลงกรณ์*	11,000	8,860	5,848	7,351	83	3,908	44	896	10	15	10.63	10.03
ตะวันออก												
ขุนด่านปราการชล	225	224	219	114	51	124	55	119	53	54	1.38	0.39
คลองสิียด	450	420	390	55	13	67	16	37	9	9	0.31	0.05
บางพระ	127	117	105	43	37	26	22	14	12	13	1.18	0.23
หนองปลาไหล	206	164	150	86	53	132	81	119	73	79	1.75	0.00
ประแสร์	322	295	275	127	43	113	38	93	32	34	1.80	0.00
นฤปดินทรจินดา	338	295	276	148	50	120	41	100	34	36	0.23	0.00
ใต้												
แก่งกระจาน	900	710	645	586	82	231	33	166	23	26	1.46	2.07
ปราณบุรี	490	391	373	283	73	124	32	107	27	29	0.10	0.71
รัชชประภา*	6,144	5,639	4,287	3,778	67	2,841	50	1,489	26	35	5.73	13.90
บางยาง*	1,590	1,454	1,178	763	52	961	66	685	47	58	13.50	9.06

ต่ำกว่า 30 %

รวม 21 แห่ง

ตั้งแต่ 31 - 50%

รวม 9 แห่ง

ตั้งแต่ 51-80%

รวม 5 แห่ง

มากกว่า 80%

รวม 0 แห่ง



ศูนย์ปฏิบัติการน้ำอัจฉริยะ (swoc)

SMART WATER OPERATION CENTER



2.3 สภาพน้ำในอ่างเก็บน้ำ 4 เขื่อนหลักกลุ่มเจ้าพระยา (ข้อมูล วันที่ 6 ก.ย. 63)

สภาพน้ำในอ่างเก็บน้ำ ภูมิพล สิริกิติ์ แควน้อยฯ และป่าสักฯ วันที่ 6 กันยายน 2563

อ่างเก็บน้ำ	ปริมาณน้ำในอ่างฯ		ปริมาณน้ำใช้การได้		ปริมาณน้ำไหลลงอ่างฯ		ปริมาณน้ำระบาย		รับน้ำได้อีก	เปรียบเทียบน้ำใช้การ - น้อยกว่า / + มากกว่า ปี 2559
	ปี 2563	% ความจุ	ปริมาณน้ำ	% ใช้การ	วันนี้	เมื่อวาน	วันนี้	เมื่อวาน		
ภูมิพล	4,510	34	710	7	15.54	12.94	6.00	6.00	8,952	-288
สิริกิติ์	4,992	52	2,142	32	25.85	18.57	13.98	16.09	4,518	-1,016
ภูมิพล+สิริกิติ์	9,502	41	2,852	17	41.39	31.51	19.98	22.09	13,470	-1,304
แควน้อยฯ	268	29	225	25	2.04	2.42	3.89	3.89	671	-119
ป่าสักชลสิทธิ์	70	7	67	7	0.15	0.00	1.30	1.31	890	-260
รวมทั้งหมด	9,841	40	3,145	17	43.58	33.93	25.17	27.28	15,030	-1,683

(หน่วย : ล้าน ลบ.ม.)

2.4 สถานการณ์น้ำลุ่มน้ำเจ้าพระยา

แม่น้ำปิง ปริมาณน้ำไหลผ่านที่สถานี P.17 อ.บรรพตพิสัย จ.นครสวรรค์ วัดได้ 43.00 ลบ.ม./วินาที (เมื่อวาน 38.00 ลบ.ม./วินาที) ต่ำกว่าตลิ่ง 5.57 เมตร มี**แนวโน้มเพิ่มขึ้น**

แม่น้ำน่าน ปริมาณน้ำไหลผ่านที่สถานี N.67 อ.ชุมแสง จ.นครสวรรค์ วัดได้ 314.00 ลบ.ม./วินาที (เมื่อวาน 309.00 ลบ.ม./วินาที) ต่ำกว่าตลิ่ง 7.62 เมตร มี**แนวโน้มเพิ่มขึ้น**

แม่น้ำเจ้าพระยา ปริมาณน้ำไหลผ่านที่สถานี C.2 อ.เมืองนครสวรรค์ วัดได้ 376.00 ลบ.ม./วินาที (เมื่อวาน 353.00 ลบ.ม./วินาที) ต่ำกว่าตลิ่ง 8.14 เมตร มี**แนวโน้มเพิ่มขึ้น** และมีปริมาณน้ำไหลผ่านท้ายเขื่อนเจ้าพระยา (C.13) ในอัตรา 60.00 ลบ.ม./วินาที (เมื่อวาน 60.00 ลบ.ม./วินาที) ไหลผ่านสถานีวัดน้ำ C.29A อ.บางไทร มีปริมาณน้ำไหลผ่านเฉลี่ย 60.00 ลบ.ม./วินาที (เมื่อวาน 60.00 ลบ.ม./วินาที)

2.5 สภาพน้ำในอ่างเก็บน้ำขนาดกลาง (ข้อมูล วันที่ 6 ก.ย. 63)

ข้อมูลวันที่ 6 กันยายน 2563																			
สรุปอ่างขนาดกลางที่มีปริมาณในช่วง <=30 % 31 - 50 % >50-80% >80 - 100 % และ >100 %																			
ภาค	จำนวน	31 - 50 %				>50-80%				>80 - 100 %				>100 %					
		สขป.	จำนวน	ภาค	จำนวน	สขป.	จำนวน	ภาค	จำนวน	สขป.	จำนวน	ภาค	จำนวน	สขป.	จำนวน				
เหนือ	21	1	5	เหนือ	21	1	3	เหนือ	16	1	5	เหนือ	13	1	2	เหนือ	4	1	0
		2	8			2	13			2	9			2	8			2	1
		3	1			3	2			3	1			3	1			3	0
		4	7			4	3			4	1			4	2			4	3
ตะวันออกเฉียงเหนือ	75	5	12	ตะวันออกเฉียงเหนือ	60	5	12	ตะวันออกเฉียงเหนือ	57	5	23	ตะวันออกเฉียงเหนือ	23	5	6	ตะวันออกเฉียงเหนือ	3	5	0
		6	23			6	12			6	12			6	4			6	1
		7	6			7	16			7	14			7	9			7	2
		8	34			8	20			8	8			8	4			8	0
ตะวันออกเฉียง	12	9	12	ตะวันออกเฉียง	13	9	13	ตะวันออกเฉียง	17	9	17	ตะวันออกเฉียง	8	9	8	ตะวันออกเฉียง	1	9	1
กลาง	8	10	7	กลาง	6	10	6	กลาง	7	10	6	กลาง	1	10	0	กลาง	0	10	0
		11	0			11	0			11	0			11	0			11	0
		12	1			12	0			12	1			12	1			12	0
ตะวันตก	4	13	4	ตะวันตก	1	13	1	ตะวันตก	2	13	2	ตะวันตก	0	13	0	ตะวันตก	0	13	0
ใต้	8	14	6	ใต้	19	14	9	ใต้	10	14	2	ใต้	2	14	0	ใต้	0	14	0
		15	0			15	6			15	5			15	2			15	0
		16	2			16	4			16	2			16	0			16	0
		17	0			17	0			17	1			17	0			17	0
รวม	128	รวม	128	รวม	120	รวม	120	รวม	109	รวม	109	รวม	47	รวม	47	รวม	8	รวม	8

รวมทั้งหมด 412 แห่ง



2.6 การจัดสรรน้ำฤดูฝนปี 2563

อ่างเก็บน้ำ	แผน (ล้าน ลบ.ม.)	ผลการจัดสรร (ล้าน ลบ.ม.)	คงเหลือ (ล้าน ลบ.ม.)
ทั่วประเทศ (6 ก.ย. 63)	11,975	9,556 (80%)	2,419 (20%)
เจ้าพระยา (4 เขื่อน) (6 ก.ย. 63)	3,250	3,104 (96%)	146 (4%)

3. วิเคราะห์สถานการณ์

3.1 คาดการณ์ปริมาณฝนจากแบบจำลองบรรยากาศจากกรมอุตุนิยมวิทยา (3วันล่วงหน้า)

- วันที่ 6 ก.ย. 63 (6 ก.ย. 63 เวลา 07.00 น. – 7 ก.ย. 63 เวลา 07.00 น.) ฝนตกปานกลาง (10.1 – 35.0 มม.) กระจายทั่วทั้งประเทศไทย มีฝนตกหนัก (35.1 – 90.0 มม.) บริเวณพื้นที่ จ.น่าน จ.พิษณุโลก จ.บึงกาฬ จ.นครพนม จ.สกลนคร จ.กาฬสินธุ์ จ.อุบลราชธานี จ.ชัยภูมิ จ.เพชรบูรณ์ จ.นครนายก จ.ระยอง จ.จันทบุรี และ จ.ตราด

- วันที่ 7 ก.ย. 63 (7 ก.ย. 63 เวลา 07.00 น. – 8 ก.ย. 63 เวลา 07.00 น.) มีฝนตกปานกลาง (10.1 – 35.0 มม.) บริเวณพื้นที่ ภาคเหนือ ภาคตะวันออกเฉียงเหนือ ภาคตะวันออก ภาคกลาง ภาคตะวันตก และบริเวณพื้นที่ จ.ชุมพร จ.ระนอง จ.พังงา จ.สุราษฎร์ธานี จ.นครศรีธรรมราช จ.ปัตตานี จ.ยะลา และ จ.นราธิวาส และมีฝนตกหนัก (35.1 – 90.0 มม.) บริเวณพื้นที่ จ.เชียงใหม่ จ.เชียงราย จ.อุดรธานี จ.กาฬสินธุ์ จ.มุกดาหาร จ.อุบลราชธานี จ.จันทบุรี จ.สระบุรี จ.นครนายก และ จ.กาญจนบุรี และมีฝนตกหนักมาก (มากกว่า 90.0 มม.) บริเวณพื้นที่ จ.น่าน จ.หนองคาย จ.บึงกาฬ จ.สกลนคร และ จ.นครพนม

- วันที่ 8 ก.ย. 63 (8 ก.ย. 63 เวลา 07.00 น. – 9 ก.ย. 63 เวลา 07.00 น.) มีฝนตกปานกลาง (10.1 – 35.0 มม.) บริเวณพื้นที่ ภาคเหนือ ภาคตะวันออกเฉียงเหนือ ภาคตะวันออก ภาคกลาง ภาคตะวันตก และบริเวณ จ.สตูล จ.ปัตตานี จ.ยะลา และจ.นราธิวาส และมีฝนตกหนัก (35.1 – 90.0 มม.) บริเวณพื้นที่ จ.แม่ฮ่องสอน จ.เชียงใหม่ จ.เชียงราย จ.พะเยา จ.น่าน จ.หนองคาย จ.บึงกาฬ จ.นครพนม จ.สกลนคร จ.ตราด จ.จันทบุรี จ.ระยอง จ.ชลบุรี จ.ปราจีนบุรี จ.นครนายก และ จ.สระบุรี

3.2 คาดการณ์ปริมาณน้ำ (วันที่ 7 ก.ย.63)

คาดการณ์ปริมาณน้ำไหลผ่านลุ่มน้ำปิงที่สถานี P.17 อ.บรรพตพิสัย จ.นครสวรรค์ จะมีปริมาณน้ำไหลผ่าน 45.00 ลบ.ม./วินาที มีแนวโน้มเพิ่มขึ้น ลุ่มน้ำน่านที่สถานี N.67 อ.ชุมแสง จ.นครสวรรค์ จะมีปริมาณน้ำไหลผ่าน 300.00 ลบ.ม./วินาที มีแนวโน้มลดลง โดยจะทำให้ในลุ่มน้ำเจ้าพระยาที่สถานี C.2 อ.เมืองนครสวรรค์ จ.นครสวรรค์ จะมีปริมาณน้ำไหลผ่าน 356.00 ลบ.ม./วินาที มีแนวโน้มลดลง

4. รายงานสถานการณ์ค่าความเค็ม (ข้อมูล วันที่ 6 ก.ย. 63 เวลา 07:00 น.)

แม่น้ำ	สถานีเฝ้าระวัง	เกณฑ์เฝ้าระวัง (กรัม/ลิตร)	ค่าความเค็ม (กรัม/ลิตร)
เจ้าพระยา	ประปาสำแล	0.25	0.22
ปราจีน-บางปะกง	บางกระเจ็ด	2.00	0.08
ท่าจีน	ปากคลองจินดา	0.75	0.24
แม่กลอง	ปากคลองดำเนินสะดวก	2.00	0.16

5. ข้อปฏิบัติ

1. แผนการระบายน้ำเขื่อนภูมิพล ระบายน้ำอัตราเฉลี่ยวันละ 6 ล้านลูกบาศก์เมตร (69 ลูกบาศก์เมตรต่อวินาที) เขื่อนสิริกิติ์ ระบายน้ำอัตราเฉลี่ยวันละ 14 ล้านลูกบาศก์เมตร (162 ลูกบาศก์เมตรต่อวินาที) เขื่อนแควน้อยบำรุงแดน ระบายน้ำอัตราเฉลี่ยวันละ 3.89 ล้านลูกบาศก์เมตร (45 ลูกบาศก์เมตรต่อวินาที) และเขื่อนป่าสักชลสิทธิ์ ระบายน้ำอัตราเฉลี่ยวันละ 0.43 ล้านลูกบาศก์เมตร (5 ลูกบาศก์เมตรต่อวินาที) กำหนดการรับน้ำเข้าพื้นที่แต่ละสขป. ในช่วงวันที่ 3 กันยายน 2563 ถึงวันที่ 13 กันยายน 2563 สขป. ดังนี้

2. สขป.3 ควบคุมระดับน้ำเหนือเขื่อนนเรศวรให้อยู่ระหว่าง +46.80 ม.รทก. ถึง +47.30 ม.รทก. ควบคุมปริมาณน้ำไหลผ่านสถานี N.5A ในอัตราไม่ต่ำกว่า 160 ลบ.ม.ต่อวินาที และควบคุมระดับน้ำเหนือ ปตร.มะขามสูง รวมถึงรับน้ำเข้าพื้นที่เพาะปลูกตามความเหมาะสม

3. สขป.4 รับน้ำเข้าพื้นที่เพาะปลูกตามความเหมาะสม

4. สขป.3 และ สขป. 4 ควบคุมปริมาณน้ำให้ไหลผ่านสถานี C2 จังหวัดนครสวรรค์ ในอัตราไม่ต่ำกว่า 20 - 30 ลูกบาศก์เมตรต่อวินาที

5. สขป.10 ทอยรับน้ำเข้าพื้นที่ ผ่าน ปตร.มโนรมย์ ปตร.มหาราช คลองเล็กและอื่นๆ ในอัตรารวม 120 ลูกบาศก์เมตรต่อวินาที และส่งน้ำลงสู่พื้นที่ สขป.11 ผ่าน ปตร.พระศรีศิลป์และปตร.พระศรีเสาวภาค ในอัตรารวม 15 ลูกบาศก์เมตรต่อวินาที

6. สขป.11 ปิด - เปิดปตร.คลองลาดโพธิ์ เพื่อชะลอความเค็มรุกตัว

7. สขป.12 และสขป.10 ทดยกระดับน้ำเหนือเขื่อนเจ้าพระยาในช่วงไม่ต่ำกว่า + 15.50 ม.รทก. ควบคุมปริมาณน้ำไหลผ่านเขื่อนเจ้าพระยาในอัตรา 60 ลูกบาศก์เมตรต่อวินาที ทอยรับน้ำเข้าระบบชลประทาน ผ่าน ปตร.พลเทพ และปตร.บรมธาตุ และคลองเล็ก ในอัตรารวม 130 ลูกบาศก์เมตรต่อวินาที สขป.๑๒ ควบคุมปริมาณน้ำไหล ผ่าน ปตร.โพธิ์พระยา ในอัตรา ๕ ลูกบาศก์เมตรต่อวินาที และส่งน้ำลงสู่พื้นที่ สขป.๑๑ ผ่าน ปตร.ผักไห่ - เจ้าเจ็ดเท่าที่จำเป็น

8. สขป.10 และ 11 ลำเลียงน้ำเพื่อสนับสนุนการอุปโภค-บริโภค สำหรับผลิตน้ำประปา ของการประปา ส่วนภูมิภาคสาขาบางคล้า สาขาฉะเชิงเทรา และสาขาบางปะกง ในพื้นที่จังหวัดฉะเชิงเทรา อย่างต่อเนื่อง

เนื่องจากขณะนี้ในพื้นที่ลุ่มต่ำ สขป.3 ทุ่งบางระกำ ซึ่งเป็นพื้นที่ที่ปรับปฏิทินการเพาะปลูกพืชโดยรับน้ำเข้า พื้นที่ตั้งแต่เดือนเมษายน 2563 จำนวน 265,000 ไร่ ข้อมูล ณ วันที่ 25 สิงหาคม 2563 จำนวน 204,553 ไร่ ซึ่งขณะนี้เป็นที่รองรับน้ำหลากเพื่อป้องกันและบรรเทาอุทกภัย จังหวัดสุโขทัย และจังหวัดพิษณุโลก สำหรับพื้นที่ ลุ่มต่ำ 12 ทุ่งตอนล่าง ที่เกษตรกรอาศัยน้ำฝนและแหล่งน้ำในพื้นที่เพาะปลูกข้าวนาปี มีพื้นที่เก็บเกี่ยวแล้วจำนวน 96,589 ไร่ ขอให้ สขป.10, สขป.11 และ สขป.12 ประชาสัมพันธ์ชี้แจงให้งดเพาะปลูกต่อเนื่อง ทั้งนี้ เนื่องจากตาม การคาดการณ์ของกรมอุตุนิยมวิทยา ในปลายเดือนกันยายน 2563 จะเข้าสู่ช่วงฤดูน้ำหลาก หากทำการเพาะปลูกทำให้เกิดความเสียหายได้

9. แผนการระบายน้ำเขื่อนท่าทุ่งนาและเขื่อนวชิราลงกรณ วันที่ 3 กันยายน 2563 ถึงวันที่ 13 กันยายน 2563 อัตรารวมวันละ 18.00 ล้านลูกบาศก์เมตร (208 ลูกบาศก์เมตรต่อวินาที) กำหนดรับน้ำเข้าพื้นที่ ในช่วงวันที่ 3 กันยายน 2563 ถึงวันที่ 13 กันยายน 2563

10. สขป.13 รับน้ำเข้าพื้นที่ตามความเหมาะสม