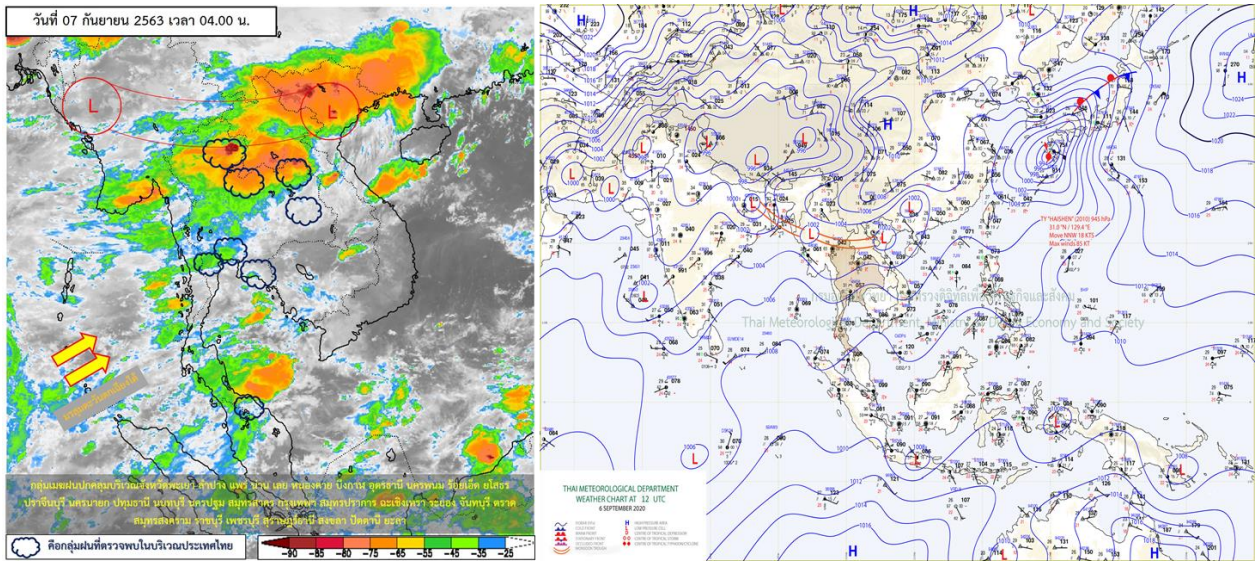




รายงานสรุปศูนย์ปฏิบัติการน้ำอัจฉริยะ
เรื่อง สถานการณ์น้ำและการเฝ้าระวัง
ประจำวันจันทร์ที่ 7 กันยายน พ.ศ. 2563

1. สภาพอากาศและปริมาณฝน

1.1 สภาพอากาศ (กรมอุตุนิยมวิทยา)



ร่องมรสุมกำลังอ่อนพัดผ่านภาคเหนือตอนบน ประเทศลาวตอนบน เข้าสู่หย่อมความกดอากาศต่ำบริเวณประเทศเวียดนามตอนบน ทำให้ประเทศไทยตอนบนมีฝนฟ้าคะนองบางพื้นที่ในระยะนี้ สำหรับมรสุมตะวันตกเฉียงใต้ยังคงพัดปกคลุมทะเลอันดามันและภาคใต้ ในขณะที่ลมตะวันออกเฉียงใต้พัดปกคลุมภาคตะวันออก อ่าวไทย และภาคใต้ ส่งผลให้บริเวณกรุงเทพมหานครและปริมณฑล ภาคตะวันออก รวมทั้งภาคใต้ มีฝนตกหนักบางแห่ง อนึ่ง พายุระดับ 5 (ไต้ฝุ่น) “ไห่เฉิน” คาดว่าจะเคลื่อนขึ้นฝั่งบริเวณคาบสมุทรเกาหลี ในวันที่ (7 ก.ย. 63) โดยไม่ส่งผลกระทบต่อประเทศไทย

1.2 สภาพฝน

ปริมาณฝนสูงสุด 5 อันดับ จากสำนักงานทรัพยากรน้ำแห่งชาติ เวลา 07.00 น. วันที่ 6 ก.ย.63 ถึงเวลา 07.00 น. วันที่ 7 ก.ย.63 ตามลำดับ ดังนี้

1. อ.สองแคว จ.น่าน	วัดปริมาณฝนได้	144.8	มม.
2. อ.เมืองอุตรดิตถ์ จ.อุตรดิตถ์	วัดปริมาณฝนได้	122.0	มม.
3. อ.ท่าปลา จ.อุตรดิตถ์	วัดปริมาณฝนได้	106.0	มม.
4. อ.ท่าสองยาง จ.ตาก	วัดปริมาณฝนได้	95.6	มม.
5. อ.เมืองนครนายก จ.นครนายก	วัดปริมาณฝนได้	76.4	มม.



2. สถานการณ์น้ำท่าและสภาพน้ำในอ่างเก็บน้ำ

2.1 สถานการณ์น้ำท่าในลุ่มน้ำต่างๆ (ข้อมูล วันที่ 7 ก.ย. 63 เวลา 06.00 น.)

แม่น้ำ	สถานี	ที่ตั้งสถานี	ตลิ่ง	ความจุ	ระดับน้ำ	ปริมาณน้ำ		ต่ำ(-) สูง(+) กว่าตลิ่ง	อยู่ใน เกณฑ์	แนวโน้ม	
						วันนี้	เมื่อวาน				
			ม.	ม. ³ /ริ.	ม.	ม. ³ /ริ.	ม. ³ /ริ.				
1. ปิง	P.1	สะพานนารัฐ อำเภอเมือง	จังหวัดเชียงใหม่	3.70	445	1.25	17.00	18.00	-2.45	น้อย	ลดลง
ปิง	P.7A	สะพานบ้านห้วยยาง อำเภอเมือง	จังหวัดกำแพงเพชร	5.34	3,000	0.28	73.71	77.90	-5.06	น้อย	ลดลง
ปิง	P.17	บ้านท่าจั่ว อำเภอบรรพตพิสัย	จังหวัดนครสวรรค์	39.80	2,990	34.25	46.00	43.00	-5.55	น้อย	เพิ่มขึ้น
2. วัง	W.1C	สะพานเสตุวารี อำเภอเมือง	จังหวัดลำปาง	5.20	651	-0.40	0.60	0.66	-5.60	น้อย	ทรงตัว
3. ยม	Y.1C	สะพานบ้านน้ำไค้ง อำเภอเมือง	จังหวัดแพร่	8.20	993	1.08	60.52	69.02	-7.12	น้อย	ลดลง
4. น่าน	N.1	น้ำสำนักงานป่าไม้ อำเภอเมือง	จังหวัดน่าน	7.00	1,217	1.10	119.00	119.00	-5.90	น้อย	ทรงตัว
น่าน	N.5A	สะพานเอกาทศรถ อำเภอเมือง	จังหวัดพิษณุโลก	10.37	1,365	1.30	122.60	145.40	-9.07	น้อย	ลดลง
น่าน	N.67	สะพานบ้านเกยไชย อำเภอชุมแสง	จังหวัดนครสวรรค์	28.30	1,579	20.63	309.00	314.00	-7.67	ปกติ	ลดลง
5. เจ้าพระยา	C.2	ค่ายจิรประวัติ อำเภอเมือง	จังหวัดนครสวรรค์	26.20	3,590	18.08	382.00	376.00	-8.12	น้อย	เพิ่มขึ้น
เจ้าพระยา	C.13	ท้ายเขื่อนเจ้าพระยา อำเภอสรรพยา	จังหวัดชัยนาท	16.34	2,840	5.38	60.00	60.00	-10.96	น้อย	ทรงตัว
6. ป่าสัก	S.28	ท้ายเขื่อนป่าสักชลสิทธิ์ อำเภอพัฒนานิคม	จังหวัดลพบุรี	31.46	1,175	17.35	18.00	18.00	-14.11	น้อย	ทรงตัว
7. มูล	M.7	สะพานเสรีประชาธิปไตย อำเภอเมือง	จังหวัดอุบลราชธานี	7.00	2,300	2.24	118.00	142.50	-4.76	น้อย	ลดลง
8. ชี	E.20A	บ้านบ้านฟ้าหยาด อำเภอมหาชนะชัย	จังหวัดยโสธร	10.00	1,220	3.36	62.49	61.02	-6.64	น้อย	เพิ่มขึ้น
9. เพชรบุรี	B.9	บ้านสระเห็ด อำเภอท่ายาง	จังหวัดเพชรบุรี	6.60	355	2.36	14.00	16.50	-4.24	น้อย	ลดลง
เพชรบุรี	B.6A	สะพานท่าเกวียน อำเภอแก่งกระจาน	จังหวัดเพชรบุรี	6.00	260	0.83	2.80	1.25	-5.17	น้อย	เพิ่มขึ้น
เพชรบุรี	B.15	สะพานเทศบาล อำเภอเมือง	จังหวัดเพชรบุรี	5.40	150	0.26	0.00	0.75	-5.14	น้อย	ลดลง
10. ทะเลสาบสงขลา	X.44	คลองอูตะเมา อำเภอหาดใหญ่	จังหวัดสงขลา	7.40	534	0.40	16.00	18.70	-7.00	น้อย	ลดลง
ทะเลสาบสงขลา	X.170	บ้านคลองลำ อำเภอศรีนครินทร์	จังหวัดพัทลุง	25.20	290	20.83	5.75	15.60	-4.37	น้อย	ลดลง
11. ภาคใต้ฝั่งตะวันออก	X.180	สะพานเทศบาล อำเภอเมือง	จังหวัดชุมพร	3.80	193	1.30	59.00	47.40	-2.50	ปกติ	เพิ่มขึ้น
ภาคใต้ฝั่งตะวันออก	X.119A	สะพานสันต อำเภอสุไหงโก-ลก	จังหวัดนราธิวาส	8.20	203	4.47	36.95	35.20	-3.73	ปกติ	เพิ่มขึ้น
ภาคใต้ฝั่งตะวันออก	X.53A	คลองชุมพร อำเภอเมือง	จังหวัดชุมพร	9.30	143	2.58	3.80	6.90	-6.72	น้อย	ลดลง
ภาคใต้ฝั่งตะวันออก	X.212	คลองหลังสวน อำเภอหลังสวน	จังหวัดชุมพร	6.00	1,460	-0.07	63.70	80.80	-6.07	น้อย	ลดลง
12. ภาคใต้ฝั่งตะวันตก	X.234	บ้านป่าหมาก อำเภอเมือง	จังหวัดตรัง	6.40	426	3.29	165.40	169.60	-3.11	ปกติ	ลดลง

○ น้ำใช้การทั้งประเทศ (อ่างเก็บน้ำขนาดใหญ่) ณ วันที่ 7 กันยายน 2563

- ปี 2559 มีน้ำ 13,955 ล้าน ลบ.ม. คิดเป็น 30%
- ปี 2562 มีน้ำ 20,752 ล้าน ลบ.ม. คิดเป็น 44%
- ปี 2563 มีน้ำ 10,569 ล้าน ลบ.ม. คิดเป็น 22%
- ปี 2563 **น้อยกว่า** ปี 2559 จำนวน 3,386 ล้าน ลบ.ม.
- ปี 2563 **น้อยกว่า** ปี 2562 จำนวน 10,183 ล้าน ลบ.ม.

○ น้ำใช้การในลุ่มเจ้าพระยา ณ วันที่ 7 กันยายน 2563

- ปี 2559 มีน้ำ 4,881 ล้าน ลบ.ม. คิดเป็น 27%
- ปี 2562 มีน้ำ 4,436 ล้าน ลบ.ม. คิดเป็น 24%
- ปี 2563 มีน้ำ 3,160 ล้าน ลบ.ม. คิดเป็น 17%
- ปี 2563 **น้อยกว่า** ปี 2559 จำนวน 1,721 ล้าน ลบ.ม.
- ปี 2563 **น้อยกว่า** ปี 2562 จำนวน 1,276 ล้าน ลบ.ม.

2.2 สภาพน้ำใช้การในอ่างเก็บน้ำขนาดใหญ่ (ข้อมูล วันที่ 7 ก.ย. 63)

หมวด อ่างเก็บน้ำเขื่อน	ความจุ ที่ รณศ. (ล้าน ม.³)	ความจุ ที่ รณก. (ล้าน ม.³)	ความจุน้ำ ใช้การ (ล้าน ม.³)	ณ วันที่							ไหลลง วันนี้ (ล้าน ม.³)	ระบาย วันนี้ (ล้าน ม.³)
				ปี2562		ปี2563						
				ปริมาตร (ล้าน ม.³)	% รณก.	ปริมาตร (ล้าน ม.³)	% รณก.	ปริมาตรใช้การ (ล้าน ม.³)	% รณก.	% ใช้การ		
เหนือ												
ภูมิพล*	13,462	13,462	9,662	5,343	40	4,516	34	716	5	7	11.61	6.00
สิริกิติ์*	10,508	9,510	6,660	5,180	54	5,005	53	2,155	23	32	27.72	13.95
แม่จัดสมบูรณ์ชล	323	265	253	139	53	122	46	109	41	43	0.18	0.00
แม่กวางอุดมธารา	295	263	249	77	29	105	40	91	35	37	0.61	0.99
กัวลม	106	106	103	67	63	60	56	56	53	55	0.72	1.77
กัวคองหมา	209	170	164	110	65	94	55	88	52	53	0.41	0.18
แควน้อยบำรุงแดน	1,080	939	896	406	43	266	28	223	24	25	1.83	3.89
แม่มอก	110	110	94	37	34	25	23	9	8	10	0.20	0.02
ตะวันออกเฉียงเหนือ												
ห้วยหลวง	136	136	129	72	53	44	32	37	27	29	0.27	0.11
น้ำอูน	780	520	475	318	61	236	45	191	37	40	1.10	1.10
น้ำพุง*	200	165	157	82	50	53	32	45	28	29	0.59	0.00
จุฬารัตน์*	181	164	127	49	30	55	34	18	11	14	0.49	1.08
อุบลรัตน์*	4,640	2,431	1,850	602	25	460	19	-121	-5	-7	2.45	0.30
ลำปาว	2,450	1,980	1,880	1,336	67	775	39	675	34	36	2.96	2.23
ลำตะคอง	445	314	292	156	50	99	31	76	24	26	0.61	0.09
ลำพระเพลิง	242	155	154	25	16	42	27	41	26	27	0.42	0.78
มูลบন	350	141	134	38	27	27	19	20	14	15	0.04	0.08
ลำแจะ	325	275	268	69	25	45	16	38	14	14	0.03	0.87
ลำนางรอง	197	121	118	14	11	20	17	17	14	14	0.22	0.00
สิรินธร*	1,966	1,966	1,135	1,851	94	1,235	63	403	21	36	0.92	0.27
กลาง												
ป่าสักชลสิทธิ์	960	960	957	202	21	69	7	66	7	7	0.15	1.30
ทับเสลา	190	160	143	36	23	33	21	16	10	11	0.39	0.00
กระเสียว	390	299	259	65	22	60	20	20	7	8	0.68	0.02
ตะวันตก												
ศรีนครินทร์*	18,770	17,745	7,480	14,552	82	11,894	67	1,629	9	22	15.13	10.28
วชิราลงกรณ*	11,000	8,860	5,848	7,473	84	3,908	44	896	10	15	10.53	9.93
ตะวันออก												
ขุนด่านปราการชล	225	224	219	116	52	124	55	120	53	55	1.00	0.38
คลองสิียด	450	420	390	55	13	67	16	37	9	9	0.10	0.05
บางพระ	127	117	105	43	37	26	23	14	12	14	0.63	0.23
หนองปลาไหล	206	164	150	86	53	132	81	119	73	79	0.77	0.00
ประแสร์	322	295	275	127	43	115	39	95	32	34	1.54	0.00
นฤปดินทรจินดา	338	295	276	151	51	120	41	100	34	36	0.23	0.00
ใต้												
แก่งกระจาน	900	710	645	592	83	231	33	166	23	26	1.46	2.07
ปราณบุรี	490	391	373	284	73	124	32	106	27	28	0.43	0.71
ราชประภา*	6,144	5,639	4,287	3,781	67	2,840	50	1,488	26	35	7.16	8.08
บางยาง*	1,590	1,454	1,178	762	52	963	66	687	47	58	11.49	9.20

ต่ำกว่า 30 %
รวม 21 แห่ง

ตั้งแต่ 31 - 50%
รวม 9 แห่ง

ตั้งแต่ 51-80%
รวม 5 แห่ง

มากกว่า 80%
รวม 0 แห่ง



ศูนย์ปฏิบัติการน้ำอัจฉริยะ (swoc)

SMART WATER OPERATION CENTER



2.3 สภาพน้ำในอ่างเก็บน้ำ 4 เขื่อนหลักกลุ่มเจ้าพระยา (ข้อมูล วันที่ 7 ก.ย. 63)

สภาพน้ำในอ่างเก็บน้ำ ภูมิพล สิริกิติ์ แควน้อยฯ และป่าสักฯ วันที่ 7 กันยายน 2563

อ่างเก็บน้ำ	ปริมาณน้ำในอ่างฯ		ปริมาณน้ำใช้การได้		ปริมาณน้ำไหลลงอ่างฯ		ปริมาณน้ำระบาย		รับน้ำได้อีก	เปรียบเทียบน้ำใช้การ - น้อยกว่า / + มากกว่า ปี 2559
	ปี 2563	% ความจุ	ปริมาณน้ำ	% ใช้การ	วันนี้	เมื่อวาน	วันนี้	เมื่อวาน		
ภูมิพล	4,516	34	716	7	11.61	15.54	6.00	6.00	8,947	-294
สิริกิติ์	5,005	53	2,155	32	27.72	25.85	13.95	13.98	4,505	-1,026
ภูมิพล+สิริกิติ์	9,521	41	2,871	18	39.33	41.39	19.95	19.98	13,451	-1,320
แควน้อยฯ	266	28	223	25	1.83	2.04	3.89	3.89	673	-125
ป่าสักชลสิทธิ์	69	7	66	7	0.15	0.15	1.30	1.30	891	-276
รวมทั้งหมด	9,856	40	3,160	17	41.31	43.58	25.14	25.17	15,015	-1,721

(หน่วย : ล้าน ลบ.ม.)

2.4 สถานการณ์น้ำลุ่มน้ำเจ้าพระยา

แม่น้ำปิง ปริมาณน้ำไหลผ่านที่สถานี P.17 อ.บรรพตพิสัย จ.นครสวรรค์ วัดได้ 46.00 ลบ.ม./วินาที (เมื่อวาน 43.00 ลบ.ม./วินาที) ต่ำกว่าตลิ่ง 5.55 เมตร มี**แนวโน้มเพิ่มขึ้น**

แม่น้ำน่าน ปริมาณน้ำไหลผ่านที่สถานี N.67 อ.ชุมแสง จ.นครสวรรค์ วัดได้ 309.00 ลบ.ม./วินาที (เมื่อวาน 314.00 ลบ.ม./วินาที) ต่ำกว่าตลิ่ง 7.67 เมตร มี**แนวโน้มลดลง**

แม่น้ำเจ้าพระยา ปริมาณน้ำไหลผ่านที่สถานี C.2 อ.เมืองนครสวรรค์ วัดได้ 382.00 ลบ.ม./วินาที (เมื่อวาน 376.00 ลบ.ม./วินาที) ต่ำกว่าตลิ่ง 8.12 เมตร มี**แนวโน้มเพิ่มขึ้น** และมีปริมาณน้ำไหลผ่านท้ายเขื่อนเจ้าพระยา (C.13) ในอัตรา 60.00 ลบ.ม./วินาที (เมื่อวาน 60.00 ลบ.ม./วินาที) ไหลผ่านสถานีวัดน้ำ C.29A อ.บางไทร มีปริมาณน้ำไหลผ่านเฉลี่ย 60.00 ลบ.ม./วินาที (เมื่อวาน 60.00 ลบ.ม./วินาที)

2.5 สภาพน้ำในอ่างเก็บน้ำขนาดกลาง (ข้อมูล วันที่ 7 ก.ย. 63)

ข้อมูลวันที่ 7 กันยายน 2563																			
สรุปอ่างขนาดกลางที่มีปริมาณในช่วง <=30 % 31 - 50 % >50-80% >80 - 100 % และ >100 %																			
ภาค	จำนวน	31 - 50 %				>50-80%				>80 - 100 %				>100 %					
		สขป.	จำนวน	ภาค	จำนวน	สขป.	จำนวน	ภาค	จำนวน	สขป.	จำนวน	ภาค	จำนวน	สขป.	จำนวน				
เหนือ	22	1	5	เหนือ	20	1	3	เหนือ	16	1	5	เหนือ	12	1	2	เหนือ	5	1	0
		2	9			2	12			2	9			2	8			2	1
		3	1			3	2			3	1			3	1			3	0
		4	7			4	3			4	1			4	1			4	4
ตะวันออก เฉียงเหนือ	77	5	12	ตะวันออก เฉียงเหนือ	61	5	12	ตะวันออก เฉียงเหนือ	54	5	23	ตะวันออก เฉียงเหนือ	22	5	6	ตะวันออก เฉียงเหนือ	4	5	0
		6	24			6	12			6	11			6	4			6	1
		7	6			7	17			7	13			7	8			7	3
		8	35			8	20			8	7			8	4			8	0
ตะวันออก	12	9	12	ตะวันออก	13	9	13	ตะวันออก	17	9	17	ตะวันออก	8	9	8	ตะวันออก	1	9	1
กลาง	8	10	7	กลาง	6	10	6	กลาง	7	10	6	กลาง	1	10	0	กลาง	0	10	0
		11	0			11	0			11	0			11	0				
		12	1			12	0			12	1			12	0				
ตะวันตก	4	13	4	ตะวันตก	1	13	1	ตะวันตก	2	13	2	ตะวันตก	0	13	0	ตะวันตก	0	13	0
ใต้	8	14	6	ใต้	19	14	9	ใต้	10	14	2	ใต้	2	14	0	ใต้	0	14	0
		15	0			15	6			15	5			15	2			15	0
		16	2			16	4			16	2			16	0			16	0
		17	0			17	0			17	1			17	0			17	0
		รวม	131			รวม	131			รวม	120			รวม	120			รวม	106

รวมทั้งหมด 412 แห่ง

2.6 การจัดสรรน้ำฤดูฝนปี 2563

อ่างเก็บน้ำ	แผน (ล้าน ลบ.ม.)	ผลการจัดสรร (ล้าน ลบ.ม.)	คงเหลือ (ล้าน ลบ.ม.)
ทั่วประเทศ (7 ก.ย. 63)	11,975	9,645 (81%)	2,330 (19%)
เจ้าพระยา (4 เขื่อน) (7 ก.ย. 63)	3,250	3,131 (96%)	119 (4%)

3. วิเคราะห์สถานการณ์

3.1 คาดการณ์ปริมาณฝนจากแบบจำลองบรรยากาศจากกรมอุตุนิยมวิทยา (3วันล่วงหน้า)

- วันที่ 7 ก.ย. 63 (7 ก.ย. 63 เวลา 07.00 น. – 8 ก.ย. 63 เวลา 07.00 น.) มีฝนตกปานกลาง (10.1 – 35.0 มม.) กระจายทั่วทั้งประเทศไทย มีฝนตกหนัก (35.1 – 90.0 มม.) บริเวณพื้นที่ จ.บึงกาฬ จ.นครพนม จ.สกลนคร จ.อุบลราชธานี จ.นครนายก จ.ระยอง จ.ตราด และ จ.พังงา และมีฝนตกหนักมาก (มากกว่า 90.0 มม.) บริเวณพื้นที่ จ.จันทบุรี

- วันที่ 8 ก.ย. 63 (8 ก.ย. 63 เวลา 07.00 น. – 9 ก.ย. 63 เวลา 07.00 น.) มีฝนตกปานกลาง (10.1 – 35.0 มม.) บริเวณพื้นที่ ภาคเหนือ ภาคตะวันออกเฉียงเหนือ ภาคกลางตอนล่าง ภาคตะวันตก และบริเวณพื้นที่ จ.ชุมพร จ.สุราษฎร์ธานี จ.ตรัง และ จ.สตูล มีฝนตกหนัก (35.1 – 90.0 มม.) บริเวณพื้นที่ จ.เชียงใหม่ จ.เชียงราย จ.น่าน จ.บึงกาฬ จ.นครพนม จ.อุบลราชธานี จ.นครนายก จ.สระแก้ว จ.พระนครศรีอยุธยา จ.ราชบุรี จ.เพชรบุรี จ.ประจวบคีรีขันธ์ จ.ระนอง จ.พังงา จ.กระบี่ จ.นครศรีธรรมราช และ จ. ตรัง มีฝนตกหนักมาก (มากกว่า 90.0 มม.) บริเวณพื้นที่ จ.ตราด จ.จันทบุรี และ จ.ระยอง

- วันที่ 9 ก.ย. 63 (9 ก.ย. 63 เวลา 07.00 น. – 10 ก.ย. 63 เวลา 07.00 น.) มีฝนตกปานกลาง (10.1 – 35.0 มม.) บริเวณพื้นที่ประเทศไทยตอนบน และ จ.นครศรีธรรมราช จ.สตูล จ.ปัตตานี จ.ยะลา และ จ.นราธิวาส มีฝนตกหนัก (35.1 – 90.0 มม.) บริเวณพื้นที่ จ.สิงห์บุรี จ.อ่างทอง จ.พระนครศรีอยุธยา จ.สระบุรี จ.นครนายก จ.ปราจีนบุรี จ.สระแก้ว จ.ตราด จ.จันทบุรี จ.ระยอง และ จ.กรุงเทพมหานคร

3.2 คาดการณ์ปริมาณน้ำ (วันที่ 8 ก.ย.63)

คาดการณ์ปริมาณน้ำไหลผ่านลุ่มน้ำปิงที่สถานี P.17 อ.บรรพตพิสัย จ.นครสวรรค์ จะมีปริมาณน้ำไหลผ่าน 44.00 ลบ.ม./วินาที มีแนวโน้มลดลง ลุ่มน้ำน่านที่สถานี N.67 อ.ชุมแสง จ.นครสวรรค์ จะมีปริมาณน้ำไหลผ่าน 290.00 ลบ.ม./วินาที มีแนวโน้มลดลง โดยจะทำให้ในลุ่มน้ำเจ้าพระยาที่สถานี C.2 อ.เมืองนครสวรรค์ จ.นครสวรรค์ จะมีปริมาณน้ำไหลผ่าน 379.00 ลบ.ม./วินาที มีแนวโน้มลดลง

4. รายงานสถานการณ์ค่าความเค็ม (ข้อมูล วันที่ 7 ก.ย. 63 เวลา 07:00 น.)

แม่น้ำ	สถานีเฝ้าระวัง	เกณฑ์เฝ้าระวัง (กรัม/ลิตร)	ค่าความเค็ม (กรัม/ลิตร)
เจ้าพระยา	ประปาสำแล	0.25	0.23
ปราจีน-บางปะกง	บางกระเจ็ด	2.00	0.08
ท่าจีน	ปากคลองจินดา	0.75	0.24
แม่กลอง	ปากคลองดำเนินสะดวก	2.00	0.15

5. ข้อปฏิบัติ

1. แผนการระบายน้ำเขื่อนภูมิพล ระบายน้ำอัตราเฉลี่ยวันละ 6 ล้านลูกบาศก์เมตร (69 ลูกบาศก์เมตรต่อวินาที) เขื่อนสิริกิติ์ ระบายน้ำอัตราเฉลี่ยวันละ 14 ล้านลูกบาศก์เมตร (162 ลูกบาศก์เมตรต่อวินาที) เขื่อนแควน้อยบำรุงแดน ระบายน้ำอัตราเฉลี่ยวันละ 3.89 ล้านลูกบาศก์เมตร (45 ลูกบาศก์เมตรต่อวินาที) และเขื่อนป่าสักชลสิทธิ์ ระบายน้ำอัตราเฉลี่ยวันละ 0.43 ล้านลูกบาศก์เมตร (5 ลูกบาศก์เมตรต่อวินาที) กำหนดการรับน้ำเข้าพื้นที่แต่ละสขป. ในช่วงวันที่ 3 กันยายน 2563 ถึงวันที่ 13 กันยายน 2563 สขป. ดังนี้

2. สขป.3 ควบคุมระดับน้ำเหนือเขื่อนนเรศวรให้อยู่ระหว่าง +46.80 ม.รทก. ถึง +47.30 ม.รทก. ควบคุมปริมาณน้ำไหลผ่านสถานี N.5A ในอัตราไม่ต่ำกว่า 160 ลบ.ม.ต่อวินาที และควบคุมระดับน้ำเหนือ ปตร.มะขามสูง รวมถึงรับน้ำเข้าพื้นที่เพาะปลูกตามความเหมาะสม

3. สขป.4 รับน้ำเข้าพื้นที่เพาะปลูกตามความเหมาะสม

4. สขป.3 และ สขป. 4 ควบคุมปริมาณน้ำให้ไหลผ่านสถานี C2 จังหวัดนครสวรรค์ ในอัตราไม่ต่ำกว่า 20 - 30 ลูกบาศก์เมตรต่อวินาที

5. สขป.10 ทอยรับน้ำเข้าพื้นที่ ผ่าน ปตร.มโนรมย์ ปตร.มหาราช คลองเล็กและอื่นๆ ในอัตรารวม 120 ลูกบาศก์เมตรต่อวินาที และส่งน้ำลงสู่พื้นที่ สขป.11 ผ่าน ปตร.พระศรีศิลป์และปตร.พระศรีเสาวภาค ในอัตรารวม 15 ลูกบาศก์เมตรต่อวินาที

6. สขป.11 ปิด - เปิดปตร.คลองลาดโพธิ์ เพื่อชะลอความเค็มรุกตัว

7. สขป.12 และสขป.10 ทดยกระดับน้ำเหนือเขื่อนเจ้าพระยาในช่วงไม่ต่ำกว่า + 15.50 ม.รทก. ควบคุมปริมาณน้ำไหลผ่านเขื่อนเจ้าพระยาในอัตรา 60 ลูกบาศก์เมตรต่อวินาที ทอยรับน้ำเข้าระบบชลประทาน ผ่าน ปตร.พลเทพ และปตร.บรมธาตุ และคลองเล็ก ในอัตรารวม 130 ลูกบาศก์เมตรต่อวินาที สขป.๑๒ ควบคุมปริมาณน้ำไหล ผ่าน ปตร.โพธิ์พระยา ในอัตรา ๕ ลูกบาศก์เมตรต่อวินาที และส่งน้ำลงสู่พื้นที่ สขป.๑๑ ผ่าน ปตร.ผักไห่ - เจ้าเจ็ดเท่าที่จำเป็น

8. สขป.10 และ 11 ลำเลียงน้ำเพื่อสนับสนุนการอุปโภค-บริโภค สำหรับผลิตน้ำประปา ของการประปาส่วนภูมิภาคสาขาบางคล้า สาขาฉะเชิงเทรา และสาขาบางปะกง ในพื้นที่จังหวัดฉะเชิงเทรา อย่างต่อเนื่อง

เนื่องจากขณะนี้ในพื้นที่ลุ่มต่ำ สชป.3 ทุ่งบางระกำ ซึ่งเป็นพื้นที่ที่ปรับปรุงปฏิบัติการเพาะปลูกพืชโดยรับน้ำเข้าพื้นที่ตั้งแต่เดือนเมษายน 2563 จำนวน 265,000 ไร่ ข้อมูล ณ วันที่ 25 สิงหาคม 2563 จำนวน 204,553 ไร่ ซึ่งขณะนี้เป็นที่รองรับน้ำหลากเพื่อป้องกันและบรรเทาอุทกภัย จังหวัดสุโขทัย และจังหวัดพิษณุโลก สำหรับพื้นที่ลุ่มต่ำ 12 ทุ่งตอนล่าง ที่เกษตรกรอาศัยน้ำฝนและแหล่งน้ำในพื้นที่เพาะปลูกข้าวนาปี มีพื้นที่เก็บเกี่ยวแล้วจำนวน 96,589 ไร่ ขอให้ สชป.10, สชป.11 และ สชป.12 ประชาสัมพันธ์ชี้แจงให้งดเพาะปลูกต่อเนื่อง ทั้งนี้ เนื่องจากตามการคาดการณ์ของกรมอุตุนิยมวิทยา ในปลายเดือนกันยายน 2563 จะเข้าสู่ช่วงฤดูน้ำหลาก หากทำการเพาะปลูกทำให้เกิดความเสียหายได้

9. แผนการระบายน้ำเขื่อนท่าทุ่งนาและเขื่อนวชิราลงกรณ วันที่ 3 กันยายน 2563 ถึงวันที่ 13 กันยายน 2563 อัตรารวมวันละ 18.00 ล้านลูกบาศก์เมตร (208 ลูกบาศก์เมตรต่อวินาที) กำหนดรับน้ำเข้าพื้นที่ในช่วงวันที่ 3 กันยายน 2563 ถึงวันที่ 13 กันยายน 2563

10. สชป.13 รับน้ำเข้าพื้นที่ตามความเหมาะสม