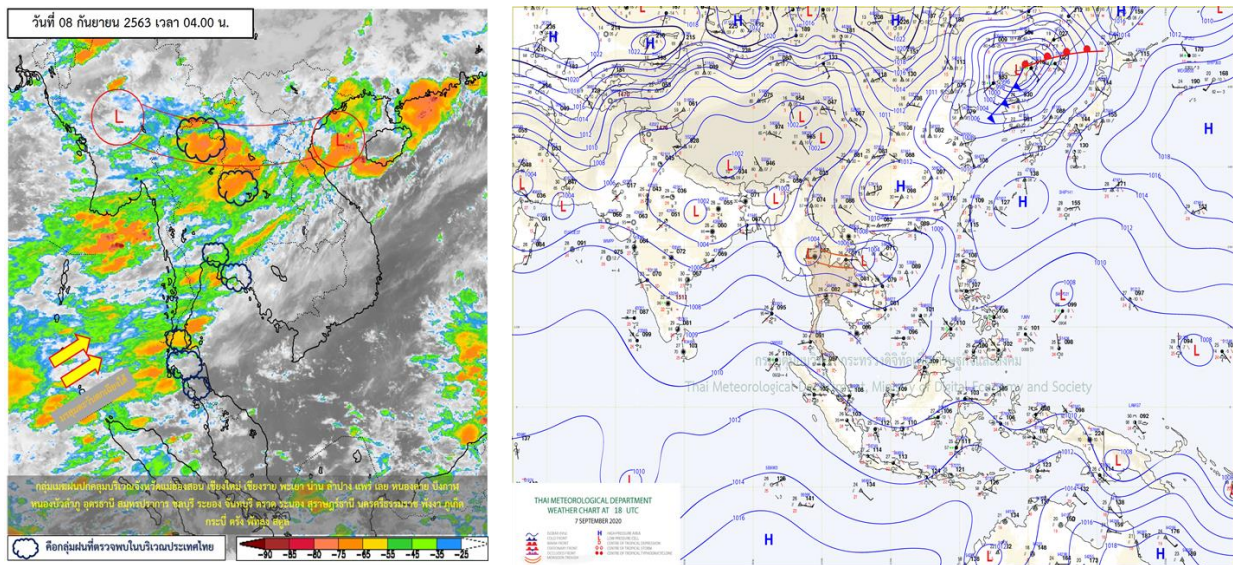




รายงานสรุปศูนย์ปฏิบัติการน้ำอัจฉริยะ
เรื่อง สถานการณ์น้ำและการเฝ้าระวัง
ประจำวันอังคารที่ 8 กันยายน พ.ศ. 2563

1. สภาพอากาศและปริมาณฝน

1.1 สภาพอากาศ (กรมอุตุนิยมวิทยา)



ร่องมรสุมกำลังแรงพาดผ่านภาคเหนือ และภาคตะวันออกเฉียงเหนือตอนบน ประกอบกับมรสุมตะวันตกเฉียงใต้พัดปกคลุมทะเลอันดามัน และประเทศไทยเริ่มมีกำลังแรงขึ้น ลักษณะเช่นนี้ทำให้บริเวณประเทศไทยมีฝนเพิ่มขึ้น กับมีฝนตกหนักบางแห่งในภาคเหนือ ภาคตะวันออกเฉียงเหนือ ภาคกลาง ภาคตะวันออก และภาคใต้ ขอให้ประชาชนบริเวณพื้นที่เสี่ยงภัยของภาคเหนือ ภาคตะวันออกเฉียงเหนือ และภาคใต้ ระวังอันตรายจากฝนตกหนักและฝนที่ตกสะสมในระยะนี้ไว้ด้วย

1.2 สภาพฝน

ปริมาณฝนสูงสุด 5 อันดับ จากสำนักงานทรัพยากรน้ำแห่งชาติ เวลา 07.00 น. วันที่ 7 ก.ย.63 ถึงเวลา 07.00 น. วันที่ 8 ก.ย.63 ตามลำดับ ดังนี้

1. อ.สองแคว จ.น่าน	วัดปริมาณฝนได้	168.6	มม.
2. อ.พะโต๊ะ จ.ชุมพร	วัดปริมาณฝนได้	127.0	มม.
3. อ.ปง จ.พะเยา	วัดปริมาณฝนได้	102.4	มม.
4. อ.ป่าแดด จ.เชียงราย	วัดปริมาณฝนได้	98.5	มม.
5. อ.นางรอง จ.บุรีรัมย์	วัดปริมาณฝนได้	94.4	มม.

2. สถานการณ์น้ำท่าและสภาพน้ำในอ่างเก็บน้ำ

2.1 สถานการณ์น้ำท่าในลุ่มน้ำต่างๆ (ข้อมูล วันที่ 8 ก.ย. 63 เวลา 06.00 น.)

แม่น้ำ	สถานี	ที่ตั้งสถานี	ตลิ่ง	ความจุ	ระดับน้ำ	ปริมาณน้ำ		ต่ำ(-) สูง(+) กว่าตลิ่ง	อยู่ใน เกณฑ์	แนวโน้ม	
						วันนี้	เมื่อวาน				
			ม.	ม. ³ /วิ.	ม.	ม. ³ /วิ.	ม. ³ /วิ.				
1. ปิง	P.1	สะพานนารัฐ อำเภอเมือง	จังหวัดเชียงใหม่	3.70	445	1.23	15.00	17.00	-2.47	น้อย	ลดลง
ปิง	P.7A	สะพานบ้านห้วยยาง อำเภอเมือง	จังหวัดกำแพงเพชร	5.34	3,000	0.29	75.77	73.71	-5.05	น้อย	เพิ่มขึ้น
ปิง	P.17	บ้านท่าจั่ว อำเภอบรรพตพิสัย	จังหวัดนครสวรรค์	39.80	2,990	34.24	44.00	46.00	-5.56	น้อย	ลดลง
2. วัง	W.1C	สะพานเสตุวารี อำเภอเมือง	จังหวัดลำปาง	5.20	651	-0.37	0.66	0.60	-5.57	น้อย	ทรงตัว
3. ยม	Y.1C	สะพานบ้านน้ำไค้ง อำเภอเมือง	จังหวัดแพร่	8.20	993	1.01	55.34	60.52	-7.19	น้อย	ลดลง
4. น่าน	N.1	หน้าสำนักงานป่าไม้ อำเภอเมือง	จังหวัดน่าน	7.00	1,217	1.63	180.75	119.00	-5.37	น้อย	เพิ่มขึ้น
น่าน	N.5A	สะพานเอกาทรถ อำเภอเมือง	จังหวัดพิษณุโลก	10.37	1,365	1.27	118.90	122.60	-9.10	น้อย	ลดลง
น่าน	N.67	สะพานบ้านเกษไชย อำเภอชุมแสง	จังหวัดนครสวรรค์	28.30	1,579	20.48	294.00	309.00	-7.82	ปกติ	ลดลง
5. เจ้าพระยา	C.2	ค่ายจิรประวัติ อำเภอเมือง	จังหวัดนครสวรรค์	26.20	3,590	18.06	376.00	382.00	-8.14	น้อย	ลดลง
เจ้าพระยา	C.13	ท้ายเขื่อนเจ้าพระยา อำเภอสรรพยา	จังหวัดชัยนาท	16.34	2,840	5.38	60.00	60.00	-10.96	น้อย	ทรงตัว
6. ป่าสัก	S.28	ท้ายเขื่อนป่าสักชลสิทธิ์ อำเภอพัฒนานิคม	จังหวัดลพบุรี	31.46	1,175	17.35	18.00	18.00	-14.11	น้อย	ทรงตัว
7. มูล	M.7	สะพานศรีประชาธิปไตย อำเภอเมือง	จังหวัดอุบลราชธานี	7.00	2,300	2.17	104.00	118.00	-4.83	น้อย	ลดลง
8. ชี	E.20A	บ้านบ้านฟ้าหยาด อำเภอมหาชนะชัย	จังหวัดยโสธร	10.00	1,220	3.46	67.39	62.49	-6.54	น้อย	เพิ่มขึ้น
9. เพชรบุรี	B.9	บ้านสระเห็ด อำเภอท่ายาง	จังหวัดเพชรบุรี	6.60	355	2.37	14.25	14.00	-4.23	น้อย	เพิ่มขึ้น
เพชรบุรี	B.6A	สะพานท่าเกวียน อำเภอแก่งกระจาน	จังหวัดเพชรบุรี	6.00	260	0.82	2.70	2.80	-5.18	น้อย	ลดลง
เพชรบุรี	B.15	สะพานเทศบาล อำเภอเมือง	จังหวัดเพชรบุรี	5.40	150	0.42	0.30	0.00	-4.98	น้อย	เพิ่มขึ้น
10. ทะเลสาบสงขลา	X.44	คลองอุตะเกา อำเภอหาดใหญ่	จังหวัดสงขลา	7.40	534	0.37	15.25	16.00	-7.03	น้อย	ลดลง
ทะเลสาบสงขลา	X.170	บ้านคลองลำ อำเภอศรีนครินทร์	จังหวัดพัทลุง	25.20	290	20.79	4.75	5.75	-4.41	น้อย	ลดลง
11. ภาคใต้ฝั่งตะวันออก	X.180	สะพานเทศบาล อำเภอเมือง	จังหวัดชุมพร	3.80	193	0.84	40.60	59.00	-2.96	ปกติ	ลดลง
ภาคใต้ฝั่งตะวันออก	X.119A	สะพานสันติ อำเภอสุทโธทโย-ลก	จังหวัดนครศรีธรรมราช	8.20	203	4.90	52.00	36.95	-3.30	ปกติ	เพิ่มขึ้น
ภาคใต้ฝั่งตะวันออก	X.53A	คลองชุมพร อำเภอเมือง	จังหวัดชุมพร	9.30	143	2.45	2.50	3.80	-6.85	น้อย	ลดลง
ภาคใต้ฝั่งตะวันออก	X.212	คลองหลังสวน อำเภอหลังสวน	จังหวัดชุมพร	6.00	1,460	-0.02	68.20	63.70	-6.02	น้อย	เพิ่มขึ้น
12 ภาคใต้ฝั่งตะวันตก	X.234	บ้านป่าหมาก อำเภอเมือง	จังหวัดตรัง	6.40	426	2.88	140.80	165.40	-3.52	ปกติ	ลดลง

○ น้ำใช้การทั่วประเทศ (อ่างเก็บน้ำขนาดใหญ่) ณ วันที่ 8 กันยายน 2563

- ปี 2559 มีน้ำ 14,109 ล้าน ลบ.ม. คิดเป็น 30%
- ปี 2562 มีน้ำ 21,074 ล้าน ลบ.ม. คิดเป็น 44%
- ปี 2563 มีน้ำ 10,578 ล้าน ลบ.ม. คิดเป็น 22%
- ปี 2563 **น้อยกว่า** ปี 2559 จำนวน 3,531 ล้าน ลบ.ม.
- ปี 2563 **น้อยกว่า** ปี 2562 จำนวน 10,496 ล้าน ลบ.ม.

○ น้ำใช้การในลุ่มเจ้าพระยา ณ วันที่ 8 กันยายน 2563

- ปี 2559 มีน้ำ 4,963 ล้าน ลบ.ม. คิดเป็น 27%
- ปี 2562 มีน้ำ 4,551 ล้าน ลบ.ม. คิดเป็น 25%
- ปี 2563 มีน้ำ 3,162 ล้าน ลบ.ม. คิดเป็น 17%
- ปี 2563 **น้อยกว่า** ปี 2559 จำนวน 1,801 ล้าน ลบ.ม.
- ปี 2563 **น้อยกว่า** ปี 2562 จำนวน 1,389 ล้าน ลบ.ม.

2.2 สภาพน้ำใช้การในอ่างเก็บน้ำขนาดใหญ่ (ข้อมูล วันที่ 8 ก.ย. 63)

ภาค อ่างเก็บน้ำเขื่อน	ความจุ ที่ รณส. (ล้าน ม. ³)	ความจุ ที่ รณก. (ล้าน ม. ³)	ความจุน้ำ ใช้การ (ล้าน ม. ³)	ณ วันที่						ไหลลง วันนี้ (ล้าน ม. ³)	ระบาย วันนี้ (ล้าน ม. ³)	
				ปี2562		ปี2563						
				ปริมาตร (ล้าน ม. ³)	% รณก.	ปริมาตร (ล้าน ม. ³)	% รณก.	ปริมาตรใช้การ (ล้าน ม. ³)	% ใช้การ	% ใช้การ		
เหนือ												
ภูมิพล*	13,462	13,462	9,662	5,379	40	4,516	34	716	5	7	7.33	6.00
สิริกิติ์*	10,508	9,510	6,660	5,217	55	5,011	53	2,161	23	32	20.54	14.28
แม่จัดสมบูรณ์ชล	323	265	253	140	53	122	46	110	41	43	0.34	0.18
แม่กวางอุดมธารา	295	263	249	77	29	105	40	91	35	37	0.55	0.51
ก้อลม	106	106	103	65	61	58	55	55	52	53	0.45	1.75
ก้อหมา	209	170	164	111	65	94	55	88	52	54	0.29	0.21
แควน้อยบำรุงแดน	1,080	939	896	424	45	264	28	221	24	25	1.82	3.89
แม่มอก	110	110	94	37	34	25	23	9	8	9	0.00	0.02
ตะวันออกเฉียงเหนือ												
ห้วยหลวง	136	136	129	75	55	44	32	37	27	29	0.26	0.11
น้ำอูน	780	520	475	324	62	236	45	191	37	40	1.63	1.63
น้ำพุง*	200	165	157	82	50	54	33	46	28	29	0.70	0.00
จุฬาภรณ์*	181	164	127	49	30	55	33	18	11	14	0.61	1.18
อุบลรัตน์*	4,640	2,431	1,850	606	25	460	19	-121	-5	-7	1.14	0.30
ลำปาว	2,450	1,980	1,880	1,386	70	777	39	677	34	36	4.76	2.23
ลำตะคอง	445	314	292	157	50	99	31	76	24	26	0.60	0.00
ลำพระเพลิง	242	155	154	25	16	42	27	40	26	26	0.19	0.78
มูลบง	350	141	134	38	27	27	19	20	14	15	0.00	0.08
ลำแซะ	325	275	268	69	25	44	16	37	14	14	0.12	0.86
ลำนางรอง	197	121	118	14	11	20	17	17	14	14	0.03	0.00
สิรินธร*	1,966	1,966	1,135	1,848	94	1,235	63	403	21	36	0.65	0.00
กลาง												
ป่าสักชลสิทธิ์	960	960	957	228	24	67	7	64	7	7	0.00	1.30
ทับเสลา	190	160	143	36	23	33	21	16	10	11	0.15	0.00
กระเสียว	390	299	259	65	22	60	20	20	7	8	0.27	0.02
ตะวันตก												
ศรีนครินทร์*	18,770	17,745	7,480	14,600	82	11,898	67	1,633	9	22	14.87	10.11
วชิราลงกรณ์*	11,000	8,860	5,848	7,565	85	3,913	44	901	10	15	13.35	8.03
ตะวันออก												
ขุนด่านปราการชล	225	224	219	118	53	125	56	120	54	55	0.85	0.38
คลองสิียด	450	420	390	55	13	67	16	37	9	9	0.31	0.05
บางพระ	127	117	105	44	38	27	23	15	13	14	0.69	0.22
หนองปลาไหล	206	164	150	86	53	133	81	119	73	79	1.17	0.00
ประแสร์	322	295	275	127	43	118	40	98	33	36	3.09	0.00
นฤปดินทรจินดา	338	295	276	153	52	120	41	100	34	36	0.06	0.00
ใต้												
แก่งกระจาน	900	710	645	595	84	230	32	165	23	26	1.46	2.07
ปราณบุรี	490	391	373	283	72	123	32	106	27	28	0.21	0.71
รัชชประภา*	6,144	5,639	4,287	3,779	67	2,837	50	1,486	26	35	1.56	3.68
บางยาง*	1,590	1,454	1,178	760	52	961	66	685	47	58	13.50	9.05

ต่ำกว่า 30 %
รวม 21 แห่ง

ตั้งแต่ 31 - 50%
รวม 9 แห่ง

ตั้งแต่ 51-80%
รวม 5 แห่ง

มากกว่า 80%
รวม 0 แห่ง

2.3 สภาพน้ำในอ่างเก็บน้ำ 4 เขื่อนหลักกลุ่มเจ้าพระยา (ข้อมูล วันที่ 8 ก.ย. 63)

สภาพน้ำในอ่างเก็บน้ำ ภูมิพล สิริกิติ์ แควน้อยฯ และป่าสักฯ วันที่ 8 กันยายน 2563

อ่างเก็บน้ำ	ปริมาณน้ำในอ่างฯ		ปริมาณน้ำใช้การได้		ปริมาณน้ำไหลลงอ่างฯ		ปริมาณน้ำระบาย		รับน้ำได้อีก	เปรียบเทียบน้ำใช้การ - น้อยกว่า / + มากกว่า ปี 2559
	ปี 2563	% ความจุ	ปริมาณน้ำ	% ใช้การ	วันนี้	เมื่อวาน	วันนี้	เมื่อวาน		
ภูมิพล	4,516	34	716	7	7.33	11.61	6.00	6.00	8,947	-301
สิริกิติ์	5,011	53	2,161	32	20.54	27.72	14.28	13.95	4,499	-1,075
ภูมิพล+สิริกิติ์	9,527	41	2,877	18	27.87	39.33	20.28	19.95	13,445	-1,375
แควน้อยฯ	264	28	221	25	1.82	1.83	3.89	3.89	675	-128
ป่าสักชลสิทธิ์	67	7	64	7	0.00	0.15	1.30	1.30	893	-297
รวมทั้งหมด	9,858	40	3,162	17	29.69	41.31	25.47	25.14	15,013	-1,801

(หน่วย : ล้าน ลบ.ม.)

2.4 สถานการณ์น้ำลุ่มน้ำเจ้าพระยา

แม่น้ำปิง ปริมาณน้ำไหลผ่านที่สถานี P.17 อ.บรรพตพิสัย จ.นครสวรรค์ วัดได้ 44.00 ลบ.ม./วินาที (เมื่อวาน 46.00 ลบ.ม./วินาที) ต่ำกว่าตลิ่ง 5.56 เมตร มี**แนวโน้มลดลง**

แม่น้ำน่าน ปริมาณน้ำไหลผ่านที่สถานี N.67 อ.ชุมแสง จ.นครสวรรค์ วัดได้ 296.00 ลบ.ม./วินาที (เมื่อวาน 309.00 ลบ.ม./วินาที) ต่ำกว่าตลิ่ง 7.82 เมตร มี**แนวโน้มลดลง**

แม่น้ำเจ้าพระยา ปริมาณน้ำไหลผ่านที่สถานี C.2 อ.เมืองนครสวรรค์ วัดได้ 376.00 ลบ.ม./วินาที (เมื่อวาน 382.00 ลบ.ม./วินาที) ต่ำกว่าตลิ่ง 8.14 เมตร มี**แนวโน้มลดลง** และมีปริมาณน้ำไหลผ่านท้ายเขื่อนเจ้าพระยา (C.13) ในอัตรา 60.00 ลบ.ม./วินาที (เมื่อวาน 60.00 ลบ.ม./วินาที) ไหลผ่านสถานีวัดน้ำ C.29A อ.บางไทร มีปริมาณน้ำไหลผ่านเฉลี่ย 60.00 ลบ.ม./วินาที (เมื่อวาน 60.00 ลบ.ม./วินาที)

2.5 สภาพน้ำในอ่างเก็บน้ำขนาดกลาง (ข้อมูล วันที่ 8 ก.ย. 63)

ข้อมูลวันที่ 8 กันยายน 2563																			
สรุปอ่างขนาดกลางที่มีปริมาณในช่วง <=30 % 31 - 50 % >50-80% >80 - 100 % และ >100 %																			
ภาค	จำนวน	31 - 50 %				>50-80%				>80 - 100 %				>100 %					
		สขป.	จำนวน	ภาค	จำนวน	สขป.	จำนวน	ภาค	จำนวน	สขป.	จำนวน	ภาค	จำนวน	สขป.	จำนวน				
เหนือ	22	1	5	เหนือ	19	1	3	เหนือ	17	1	5	เหนือ	12	1	2	เหนือ	5	1	0
		2	9			2	11			2	10			2	6			2	3
		3	1			3	2			3	1			3	1			3	0
		4	7			4	3			4	1			4	3			4	2
ตะวันออก เฉียงเหนือ	77	5	12	ตะวันออก เฉียงเหนือ	59	5	12	ตะวันออก เฉียงเหนือ	58	5	24	ตะวันออก เฉียงเหนือ	19	5	4	ตะวันออก เฉียงเหนือ	5	5	1
		6	25			6	10			6	12			6	4			6	1
		7	6			7	17			7	14			7	7			7	3
		8	34			8	20			8	8			8	4			8	0
ตะวันออก	12	9	12	ตะวันออก	12	9	12	ตะวันออก	18	9	18	ตะวันออก	8	9	8	ตะวันออก	1	9	1
กลาง	8	10	7	กลาง	5	10	5	กลาง	8	10	7	กลาง	1	10	0	กลาง	0	10	0
		11	0			11	0			11	0			11	0				
		12	1			12	0			12	1			12	0				
ตะวันตก	4	13	4	ตะวันตก	1	13	1	ตะวันตก	2	13	2	ตะวันตก	0	13	0	ตะวันตก	0	13	0
ใต้	8	14	6	ใต้	19	14	9	ใต้	10	14	2	ใต้	2	14	0	ใต้	0	14	0
		15	0			15	6			15	5			15	2			15	0
		16	2			16	4			16	2			16	0			16	0
		17	0			17	0			17	1			17	0			17	0
		รวม	131			รวม	131			รวม	115			รวม	115			รวม	113

รวมทั้งหมด 412 แห่ง

2.6 การจัดสรรน้ำฤดูฝนปี 2563

อ่างเก็บน้ำ	แผน (ล้าน ลบ.ม.)	ผลการจัดสรร (ล้าน ลบ.ม.)	คงเหลือ (ล้าน ลบ.ม.)
ทั่วประเทศ (8 ก.ย. 63)	11,975	9,729 (81%)	2,246 (19%)
เจ้าพระยา (4 เขื่อน) (8 ก.ย. 63)	3,250	3,158 (97%)	92 (3%)

3. วิเคราะห์สถานการณ์

3.1 คาดการณ์ปริมาณฝนจากแบบจำลองบรรยากาศจากกรมอุตุนิยมวิทยา (3วันล่วงหน้า)

- วันที่ 8 ก.ย. 63 (8 ก.ย. 63 เวลา 07.00 น. – 9 ก.ย. 63 เวลา 07.00 น.) มีฝนตกปานกลาง (10.1 – 35.0 มม.) กระจายทั่วทั้งประเทศไทย มีฝนตกหนัก (35.1 – 90.0 มม.) บริเวณพื้นที่ จ.เชียงใหม่ จ.พะเยา จ.นครพนม จ.จันทบุรี จ.ตราด จ.ราชบุรี จ.เพชรบุรี จ.นครศรีธรรมราช และ จ.นราธิวาส

- วันที่ 9 ก.ย. 63 (9 ก.ย. 63 เวลา 07.00 น. – 10 ก.ย. 63 เวลา 07.00 น.) มีฝนตกปานกลาง (10.1 – 35.0 มม.) บริเวณพื้นที่ ภาคเหนือ ภาคตะวันออกเฉียงเหนือ ภาคกลางตอนล่าง ภาคตะวันตก ภาคตะวันออก จ.ชุมพร จ.ระนอง จ.สุราษฎร์ธานี จ.นครศรีธรรมราช จ.ตรัง จ.พัทลุง จ.สงขลา จ.ยะลา จ.ปัตตานี และ จ.นราธิวาส มีฝนตกหนัก (35.1 – 90.0 มม.) บริเวณพื้นที่ จ.ระยอง จ.จันทบุรี จ.ตราดและ จ. นราธิวาส

- วันที่ 10 ก.ย. 63 (10 ก.ย. 63 เวลา 07.00 น. – 11 ก.ย. 63 เวลา 07.00 น.) มีฝนตกปานกลาง (10.1 – 35.0 มม.) บริเวณพื้นที่ภาคเหนือ ภาคตะวันออกเฉียงเหนือ ภาคกลาง ภาคตะวันตก และภาคตะวันออก มีฝนตกหนัก (35.1 – 90.0 มม.) บริเวณพื้นที่ จ.ระยอง จ.จันทบุรี และจ.ตราด

3.2 คาดการณ์ปริมาณน้ำ (วันที่ 9 ก.ย.63)

คาดการณ์ปริมาณน้ำไหลผ่านลุ่มน้ำปิงที่สถานี P.17 อ.บรรพตพิสัย จ.นครสวรรค์ จะมีปริมาณน้ำไหลผ่าน 43.00 ลบ.ม./วินาที มี**แนวโน้มทรงตัว** ลุ่มน้ำน่านที่สถานี N.67 อ.ชุมแสง จ.นครสวรรค์ จะมีปริมาณน้ำไหลผ่าน 285.00 ลบ.ม./วินาที มี**แนวโน้มลดลง** โดยจะทำให้ในลุ่มน้ำเจ้าพระยาที่สถานี C.2 อ.เมืองนครสวรรค์ จ.นครสวรรค์ จะมีปริมาณน้ำไหลผ่าน 370.00 ลบ.ม./วินาที มี**แนวโน้มลดลง**

4. รายงานสถานการณ์ค่าความเค็ม (ข้อมูล วันที่ 8 ก.ย. 63 เวลา 07:00 น.)

แม่น้ำ	สถานีเฝ้าระวัง	เกณฑ์เฝ้าระวัง (กรัม/ลิตร)	ค่าความเค็ม (กรัม/ลิตร)
เจ้าพระยา	ประปาสำแล	0.25	0.22
ปราจีน-บางปะกง	บางกระเจ็ด	2.00	0.07
ท่าจีน	ปากคลองจินดา	0.75	0.22
แม่กลอง	ปากคลองดำเนินสะดวก	2.00	0.16

5. ข้อปฏิบัติ

1. แผนการระบายน้ำเชื่อมภูมิพล ระบายน้ำอัตราเฉลี่ยวันละ 6 ล้านลูกบาศก์เมตร (69 ลูกบาศก์เมตรต่อวินาที) เชื่อมสิริกิติ์ ระบายน้ำอัตราเฉลี่ยวันละ 14 ล้านลูกบาศก์เมตร (162 ลูกบาศก์เมตรต่อวินาที) เชื่อมแควน้อย บำรุงแดน ระบายน้ำอัตราเฉลี่ยวันละ 3.89 ล้านลูกบาศก์เมตร (45 ลูกบาศก์เมตรต่อวินาที) และเชื่อมป่าสักชลสิทธิ์ ระบายน้ำอัตราเฉลี่ยวันละ 0.43 ล้านลูกบาศก์เมตร (5 ลูกบาศก์เมตรต่อวินาที) กำหนดการรับน้ำเข้าพื้นที่แต่ละสขป. ในช่วงวันที่ 3 กันยายน 2563 ถึงวันที่ 13 กันยายน 2563 สขป. ดังนี้

2. สขป.3 ควบคุมระดับน้ำเหนือเขื่อนนเรศวรให้อยู่ระหว่าง +46.80 ม.รทก. ถึง +47.30 ม.รทก. ควบคุมปริมาณน้ำไหลผ่านสถานี N.5A ในอัตราไม่ต่ำกว่า 160 ลบ.ม.ต่อวินาที และควบคุมระดับน้ำเหนือ ปตร.มะขามสูง รวมถึงรับน้ำเข้าพื้นที่เพาะปลูกตามความเหมาะสม

3. สขป.4 รับน้ำเข้าพื้นที่เพาะปลูกตามความเหมาะสม

4. สขป.3 และ สขป. 4 ควบคุมปริมาณน้ำให้ไหลผ่านสถานี C2 จังหวัดนครสวรรค์ ในอัตราไม่ต่ำกว่า 20 - 30 ลูกบาศก์เมตรต่อวินาที

5. สขป.10 ทอยรับน้ำเข้าพื้นที่ ผ่าน ปตร.มโนรมย์ ปตร.มหาราช คลองเล็กและอื่นๆ ในอัตรารวม 120 ลูกบาศก์เมตรต่อวินาที และส่งน้ำลงสู่พื้นที่ สขป.11 ผ่าน ปตร.พระศรีศิลป์และปตร.พระศรีเสาวภาค ในอัตรารวม 15 ลูกบาศก์เมตรต่อวินาที

6. สขป.11 ปิด - เปิดปตร.คลองลาดโพธิ์ เพื่อชะลอความเค็มรุกตัว

7. สขป.12 และสขป.10 ทดยกระดับน้ำเหนือเขื่อนเจ้าพระยาในช่วงไม่ต่ำกว่า + 15.50 ม.รทก. ควบคุมปริมาณน้ำไหลผ่านเขื่อนเจ้าพระยาในอัตรา 60 ลูกบาศก์เมตรต่อวินาที ทอยรับน้ำเข้าระบบชลประทาน ผ่าน ปตร.พลเทพ และปตร.บรมธาตุ และคลองเล็ก ในอัตรารวม 130 ลูกบาศก์เมตรต่อวินาที สขป.๑๒ ควบคุมปริมาณน้ำไหลผ่าน ปตร.โพธิ์พระยา ในอัตรา ๕ ลูกบาศก์เมตรต่อวินาที และส่งน้ำลงสู่พื้นที่ สขป.๑๑ ผ่าน ปตร.ผักไห่ - เจ้าเจ็ดเท่าที่จำเป็น

8. สขป.10 และ 11 ลำเลียงน้ำเพื่อสนับสนุนการอุปโภค-บริโภค สำหรับผลิตน้ำประปา ของการประปาส่วนภูมิภาคสาขาบางคล้า สาขาฉะเชิงเทรา และสาขาบางปะกง ในพื้นที่จังหวัดฉะเชิงเทรา อย่างต่อเนื่อง

เนื่องจากขณะนี้ในพื้นที่ลุ่มต่ำ สขป.3 ทุ่งบางระกำ ซึ่งเป็นพื้นที่ที่ปรับปฏิทินการเพาะปลูกพืชโดยรับน้ำเข้าพื้นที่ตั้งแต่เดือนเมษายน 2563 จำนวน 265,000 ไร่ ข้อมูล ณ วันที่ 25 สิงหาคม 2563 จำนวน 204,553 ไร่ ซึ่งขณะนี้พื้นที่รองรับน้ำหลากเพื่อป้องกันและบรรเทาอุทกภัย จังหวัดสุโขทัย และจังหวัดพิษณุโลก สำหรับพื้นที่ลุ่มต่ำ 12 ทุ่งตอนล่าง ที่เกษตรกรอาศัยน้ำฝนและแหล่งน้ำในพื้นที่เพาะปลูกข้าวนาปี มีพื้นที่เก็บเกี่ยวแล้วจำนวน 96,589 ไร่ ขอให้ สขป.10, สขป.11 และ สขป.12 ประชาสัมพันธ์ชี้แจงให้เกษตรกรเพาะปลูกต่อเนื่อง ทั้งนี้ เนื่องจากตามการคาดการณ์ของกรมอุตุนิยมวิทยา ในปลายเดือนกันยายน 2563 จะเข้าสู่ช่วงฤดูน้ำหลาก หากทำการเพาะปลูกทำให้เกิดความเสียหายได้

9. แผนการระบายน้ำเขื่อนท่าทุ่งนาและเขื่อนวชิราลงกรณ วันที่ 3 กันยายน 2563 ถึงวันที่ 13 กันยายน 2563 อัตรารวมวันละ 18.00 ล้านลูกบาศก์เมตร (208 ลูกบาศก์เมตรต่อวินาที) กำหนดรับน้ำเข้าพื้นที่ ในช่วงวันที่ 3 กันยายน 2563 ถึงวันที่ 13 กันยายน 2563

10. สชป.13 รับน้ำเข้าพื้นที่ตามความเหมาะสม

