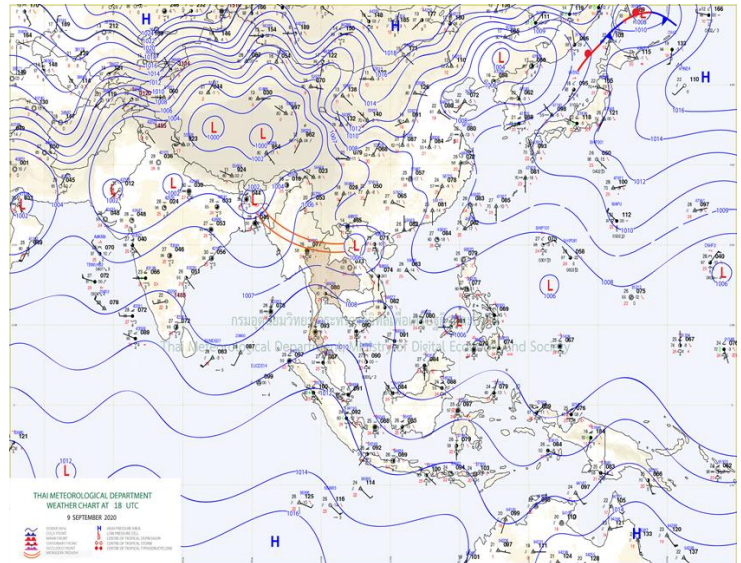
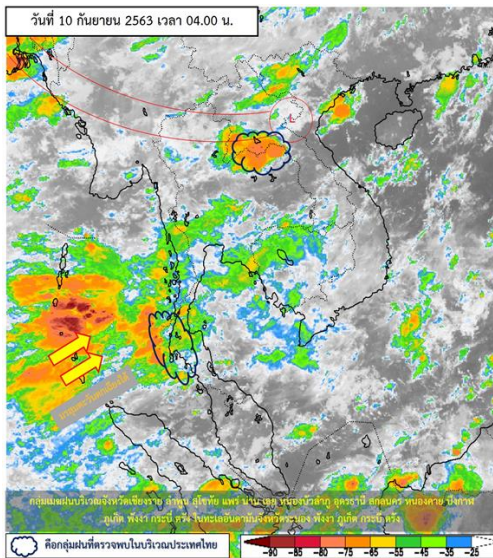




กรมชลประทาน
 รายงานสรุปศูนย์ปฏิบัติการน้ำอัจฉริยะ
 เรื่อง สถานการณ์น้ำและการเฝ้าระวัง
 ประจำวันพฤหัสบดีที่ 10 กันยายน พ.ศ. 2563

1. สภาพอากาศและปริมาณฝน

1.1 สภาพอากาศ (กรมอุตุนิยมวิทยา)



ร่องมรสุมพาดผ่านภาคเหนือตอนบนเข้าสู่หย่อมความกดอากาศต่ำบริเวณประเทศเวียดนามตอนบน ประกอบกับมรสุมตะวันตกเฉียงใต้พัดปกคลุมทะเลอันดามัน และประเทศไทย ลักษณะเช่นนี้ทำให้บริเวณประเทศไทย มีฝนตกต่อเนื่อง กับมีฝนตกหนักบางแห่งในภาคเหนือ ภาคตะวันออกเฉียงเหนือ ภาคกลาง ภาคตะวันออก และภาคใต้ ขอให้ประชาชนบริเวณพื้นที่เสี่ยงภัยของภาคเหนือ ภาคตะวันออกเฉียงเหนือ และภาคใต้ ระวังอันตรายจากฝนตกหนักและฝนที่ตกสะสม อาจเกิดน้ำท่วมฉับพลันและน้ำป่าไหลหลากในระยะนี้ไว้ด้วย

1.2 สภาพฝน

ปริมาณฝนสูงสุด 5 อันดับ จากสำนักงานทรัพยากรน้ำแห่งชาติ เวลา 07.00 น. วันที่ 9 ก.ย.63 ถึงเวลา 07.00 น. วันที่ 10 ก.ย.63 ตามลำดับ ดังนี้

1. อ.หาดใหญ่ จ.สงขลา	วัดปริมาณฝนได้	94.0	มม.
2. อ.ยะรัง จ.ปัตตานี	วัดปริมาณฝนได้	74.2	มม.
3. อ.เฉลิมพระเกียรติ จ.น่าน	วัดปริมาณฝนได้	67.0	มม.
4. อ.นาหม่อม จ.สงขลา	วัดปริมาณฝนได้	59.4	มม.
5. อ.สวนผึ้ง จ.ราชบุรี	วัดปริมาณฝนได้	59.0	มม.

2. สถานการณ์น้ำท่าและสภาพน้ำในอ่างเก็บน้ำ

2.1 สถานการณ์น้ำท่าในลุ่มน้ำต่างๆ (ข้อมูล วันที่ 10 ก.ย. 63 เวลา 06.00 น.)

แม่น้ำ	สถานี	ที่ตั้งสถานี	ตลิ่ง	ความจุ	ระดับน้ำ	ปริมาณน้ำ		ต่ำ(-) สูง(+) กว่าตลิ่ง	อยู่ใน เกณฑ์	แนวโน้ม	
						วันนี้	เมื่อวาน				
			ม.	ม. ³ /ริ.	ม.	ม. ³ /ริ.	ม. ³ /ริ.				
1. ปิง	P.1	สะพานนารัฐ อำเภอเมือง	จังหวัดเชียงใหม่	3.70	445	1.45	38.50	37.20	-2.25	น้อย	เพิ่มขึ้น
ปิง	P.7A	สะพานบ้านห้วยยาง อำเภอเมือง	จังหวัดกำแพงเพชร	5.34	3,000	0.25	67.84	71.70	-5.09	น้อย	ลดลง
ปิง	P.17	บ้านท่าจั่ว อำเภอบรรพตพิสัย	จังหวัดนครสวรรค์	39.80	2,990	34.20	39.00	40.00	-5.60	น้อย	ลดลง
2. วัง	W.1C	สะพานเสตุวารี อำเภอเมือง	จังหวัดลำปาง	5.20	651	0.26	5.70	5.90	-4.94	น้อย	ทรงตัว
3. ยม	Y.1C	สะพานบ้านน้ำไค้ง อำเภอเมือง	จังหวัดแพร่	8.20	993	2.20	160.00	78.00	-6.00	ปกติ	เพิ่มขึ้น
4. น่าน	N.1	น้ำสำนักงานป่าไม้ อำเภอเมือง	จังหวัดน่าน	7.00	1,217	2.44	287.60	591.00	-4.56	ปกติ	ลดลง
น่าน	N.5A	สะพานเอกาทศรถ อำเภอเมือง	จังหวัดพิษณุโลก	10.37	1,365	1.57	149.30	157.20	-8.80	น้อย	ลดลง
น่าน	N.67	สะพานบ้านเกยไชย อำเภอชุมแสง	จังหวัดนครสวรรค์	28.30	1,579	20.19	267.00	274.00	-8.11	ปกติ	ลดลง
5. เจ้าพระยา	C.2	ค่ายจิรประวัติ อำเภอเมือง	จังหวัดนครสวรรค์	26.20	3,590	17.81	308.00	331.00	-8.39	น้อย	ลดลง
เจ้าพระยา	C.13	ท้ายเขื่อนเจ้าพระยา อำเภอสรรพยา	จังหวัดชัยนาท	16.34	2,840	5.25	50.00	55.00	-11.09	น้อย	ลดลง
6. ป่าสัก	S.28	ท้ายเขื่อนป่าสักชลสิทธิ์ อำเภอพัฒนานิคม	จังหวัดลพบุรี	31.46	1,175	17.24	16.00	16.00	-14.22	น้อย	ทรงตัว
7. มูล	M.7	สะพานเสรีประชาธิปไตย อำเภอเมือง	จังหวัดอุบลราชธานี	7.00	2,300	2.09	88.00	94.00	-4.91	น้อย	ลดลง
8. ชี	E.20A	บ้านบ้านฟ้าหยาด อำเภอมหาชนะชัย	จังหวัดยโสธร	10.00	1,220	3.76	55.00	76.20	-6.24	น้อย	ลดลง
9. เพชรบุรี	B.9	บ้านสารระเห็ด อำเภอท่ายาง	จังหวัดเพชรบุรี	6.60	355	2.19	10.30	14.25	-4.41	น้อย	ลดลง
เพชรบุรี	B.6A	สะพานท่าเกวียน อำเภอแก่งกระจาน	จังหวัดเพชรบุรี	6.00	260	1.70	14.50	6.80	-4.30	น้อย	เพิ่มขึ้น
เพชรบุรี	B.15	สะพานเทศบาล อำเภอเมือง	จังหวัดเพชรบุรี	5.40	150	0.46	0.90	1.35	-4.94	น้อย	ลดลง
10. ทะเลสาบสงขลา	X.44	คลองอูตะเมา อำเภอหาดใหญ่	จังหวัดสงขลา	7.40	534	0.92	32.20	19.30	-6.48	น้อย	เพิ่มขึ้น
ทะเลสาบสงขลา	X.170	บ้านคลองลำ อำเภอศรีนครินทร์	จังหวัดพัทลุง	25.20	290	20.77	4.25	4.50	-4.43	น้อย	ลดลง
11. ภาคใต้ฝั่งตะวันออก	X.180	สะพานเทศบาล อำเภอเมือง	จังหวัดชุมพร	3.80	193	0.05	16.50	27.30	-3.75	น้อย	ลดลง
ภาคใต้ฝั่งตะวันออก	X.119A	สะพานสันต อำเภอสุไหงโก-ลก	จังหวัดนราธิวาส	8.20	203	5.20	62.50	78.40	-3.00	ปกติ	ลดลง
ภาคใต้ฝั่งตะวันออก	X.53A	คลองชุมพร อำเภอเมือง	จังหวัดชุมพร	9.30	143	2.47	2.70	2.10	-6.83	น้อย	เพิ่มขึ้น
ภาคใต้ฝั่งตะวันออก	X.212	คลองหลังสวน อำเภอหลังสวน	จังหวัดชุมพร	6.00	1,460	-0.22	50.20	65.50	-6.22	น้อย	ลดลง
12. ภาคใต้ฝั่งตะวันตก	X.234	บ้านป่าหมาก อำเภอเมือง	จังหวัดตรัง	6.40	426	3.39	171.40	153.40	-3.01	ปกติ	เพิ่มขึ้น

○ น้ำใช้การทั้งประเทศ (อ่างเก็บน้ำขนาดใหญ่) ณ วันที่ 10 กันยายน 2563

- ปี 2559 มีน้ำ 14,419 ล้าน ลบ.ม. คิดเป็น 31%
- ปี 2562 มีน้ำ 21,602 ล้าน ลบ.ม. คิดเป็น 46%
- ปี 2563 มีน้ำ 10,654 ล้าน ลบ.ม. คิดเป็น 22%
- ปี 2563 **น้อยกว่า** ปี 2559 จำนวน 3,765 ล้าน ลบ.ม.
- ปี 2563 **น้อยกว่า** ปี 2562 จำนวน 10,950 ล้าน ลบ.ม.

○ น้ำใช้การในลุ่มเจ้าพระยา ณ วันที่ 10 กันยายน 2563

- ปี 2559 มีน้ำ 5,126 ล้าน ลบ.ม. คิดเป็น 28%
- ปี 2562 มีน้ำ 4,726 ล้าน ลบ.ม. คิดเป็น 26%
- ปี 2563 มีน้ำ 3,220 ล้าน ลบ.ม. คิดเป็น 18%
- ปี 2563 **น้อยกว่า** ปี 2559 จำนวน 1,906 ล้าน ลบ.ม.
- ปี 2563 **น้อยกว่า** ปี 2562 จำนวน 1,506 ล้าน ลบ.ม.

2.2 สภาพน้ำใช้การในอ่างเก็บน้ำขนาดใหญ่ (ข้อมูล วันที่ 10 ก.ย. 63)

ภาค อ่างเก็บน้ำเขื่อน	ความจุ ที่ รณส. (ล้าน ม. ³)	ความจุ ที่ รณก. (ล้าน ม. ³)	ความจุน้ำ ใช้การ (ล้าน ม. ³)	ณ วันที่								ไหลลง วันนี้ (ล้าน ม. ³)	ระบาย วันนี้ (ล้าน ม. ³)
				ปี2562				ปี2563					
				ปริมาตร (ล้าน ม. ³)	% รณก.	ปริมาตร (ล้าน ม. ³)	% รณก.	ปริมาตรใช้การ (ล้าน ม. ³)	% รณก.	ใช้การ			
เหนือ													
ภูมิพล*	13,462	13,462	9,662	5,436	40	4,517	34	717	5	7	7.68	6.00	
สิริกิติ์*	10,508	9,510	6,660	5,269	55	5,073	53	2,223	23	33	64.55	10.99	
แม่จันทสมบูรณ์ชล	323	265	253	140	53	122	46	110	42	44	0.34	0.19	
แม่กวางอุดมธารา	295	263	249	77	29	105	40	91	35	37	0.53	0.49	
กิวลม	106	106	103	64	61	59	55	55	52	54	1.99	1.26	
กิวคองหมา	209	170	164	112	66	96	57	90	53	55	1.55	0.26	
แควน้อยบำรุงแดน	1,080	939	896	447	48	263	28	220	23	25	3.89	3.89	
แม่มอก	110	110	94	37	34	25	23	9	8	9	0.02	0.02	
ตะวันออกเฉียงเหนือ													
ห้วยหลวง	136	136	129	78	57	44	32	37	27	29	0.09	0.11	
น้ำอูน	780	520	475	329	63	233	45	188	36	40	0.15	1.65	
น้ำพุง*	200	165	157	82	50	55	33	47	28	30	0.49	0.00	
จุฬารัตน์*	181	164	127	49	30	55	33	18	11	14	2.22	1.21	
อุบลรัตน์*	4,640	2,431	1,850	614	25	459	19	-122	-5	-7	1.14	0.30	
ลำปาว	2,450	1,980	1,880	1,441	73	777	39	677	34	36	2.97	2.23	
ลำตะคอง	445	314	292	158	50	100	32	77	24	26	0.55	0.00	
ลำพระเพลิง	242	155	154	26	17	40	26	39	25	25	0.34	0.78	
มูลขาม	350	141	134	38	27	27	19	20	14	15	0.00	0.04	
ลำแซะ	325	275	268	70	26	44	16	37	13	14	0.36	0.86	
ลำนางรอง	197	121	118	14	11	20	17	17	14	14	0.04	0.00	
สิรินธร*	1,966	1,966	1,135	1,845	94	1,235	63	403	21	36	0.00	0.00	
กลาง													
ป่าสักชลสิทธิ์	960	960	957	270	28	64	7	61	6	6	0.00	1.30	
ทับเสลา	190	160	143	36	23	34	21	17	10	12	0.16	0.00	
กระเสียว	390	299	259	65	22	61	21	21	7	8	0.92	0.02	
ตะวันตก													
ศรีนครินทร์*	18,770	17,745	7,480	14,704	83	11,894	67	1,629	9	22	11.10	10.03	
วชิราลงกรณ์*	11,000	8,860	5,848	7,719	87	3,925	44	913	10	16	15.83	8.13	
ตะวันออก													
ขุนด่านปราการชล	225	224	219	131	58	126	56	121	54	55	0.60	0.13	
คลองสีเข็ด	450	420	390	55	13	69	16	39	9	10	0.55	0.02	
บางพระ	127	117	105	44	38	28	24	16	13	15	0.63	0.23	
หนองปลาไหล	206	164	150	86	52	135	82	121	74	81	1.57	0.00	
ประแสร์	322	295	275	126	43	122	41	102	35	37	1.95	0.00	
นฤปดินทรจินดา	338	295	276	157	53	120	41	101	34	37	0.06	0.00	
ใต้													
แก่งกระจาน	900	710	645	598	84	228	32	163	23	25	0.48	1.56	
ปราณบุรี	490	391	373	281	72	123	31	105	27	28	0.27	0.71	
ราชประสงค์*	6,144	5,639	4,287	3,787	67	2,836	50	1,485	26	35	2.71	3.63	
บางลาง*	1,590	1,454	1,178	761	52	962	66	686	47	58	11.72	9.00	

ต่ำกว่า 30 %

รวม 21 แห่ง

ตั้งแต่ 31 - 50%

รวม 9 แห่ง

ตั้งแต่ 51-80%

รวม 5 แห่ง

มากกว่า 80%

รวม 0 แห่ง



ศูนย์ปฏิบัติการน้ำอัจฉริยะ (swoc)

SMART WATER OPERATION CENTER



2.3 สภาพน้ำในอ่างเก็บน้ำ 4 เขื่อนหลักกลุ่มเจ้าพระยา (ข้อมูล วันที่ 10 ก.ย. 63)

สภาพน้ำในอ่างเก็บน้ำ ภูมิพล สิริกิติ์ แควน้อยฯ และป่าสักฯ วันที่ 10 กันยายน 2563

อ่างเก็บน้ำ	ปริมาณน้ำในอ่างฯ		ปริมาณน้ำใช้การได้		ปริมาณน้ำไหลลงอ่างฯ		ปริมาณน้ำระบาย		รับน้ำได้อีก	เปรียบเทียบน้ำใช้การ - น้อยกว่า / + มากกว่า ปี 2559
	ปี 2563	% ความจุ	ปริมาณน้ำ	% ใช้การ	วันนี้	เมื่อวาน	วันนี้	เมื่อวาน		
ภูมิพล	4,520	34	720	7	7.68	9.79	6.00	6.00	8,942	-315
สิริกิติ์	5,073	53	2,223	33	64.55	23.68	10.99	13.65	4,437	-1,143
ภูมิพล+สิริกิติ์	9,593	42	2,943	18	72.23	33.47	16.99	19.65	13,379	-1,458
แควน้อยฯ	263	28	220	25	3.89	2.66	3.89	3.89	676	-133
ป่าสักชลสิทธิ์	64	7	61	6	0.00	0.00	1.30	1.30	896	-312
รวมทั้งหมด	9,919	40	3,223	18	76.12	36.13	22.18	24.84	14,952	-1,903

(หน่วย : ล้าน ลบ.ม.)

2.4 สถานการณ์น้ำลุ่มน้ำเจ้าพระยา

แม่น้ำปิง ปริมาณน้ำไหลผ่านที่สถานี P.17 อ.บรรพตพิสัย จ.นครสวรรค์ วัดได้ 39.00 ลบ.ม./วินาที (เมื่อวาน 40.00 ลบ.ม./วินาที) ต่ำกว่าตลิ่ง 5.60 เมตร มี**แนวโน้มทรงตัว**

แม่น้ำน่าน ปริมาณน้ำไหลผ่านที่สถานี N.67 อ.ชุมแสง จ.นครสวรรค์ วัดได้ 267.00 ลบ.ม./วินาที (เมื่อวาน 274.00 ลบ.ม./วินาที) ต่ำกว่าตลิ่ง 8.11 เมตร มี**แนวโน้มลดลง**

แม่น้ำเจ้าพระยา ปริมาณน้ำไหลผ่านที่สถานี C.2 อ.เมืองนครสวรรค์ วัดได้ 308.00 ลบ.ม./วินาที (เมื่อวาน 331.00 ลบ.ม./วินาที) ต่ำกว่าตลิ่ง 8.39 เมตร มี**แนวโน้มลดลง** และมีปริมาณน้ำไหลผ่านท้ายเขื่อนเจ้าพระยา (C.13) ในอัตรา 50.00 ลบ.ม./วินาที (เมื่อวาน 55.00 ลบ.ม./วินาที) ไหลผ่านสถานีวัดน้ำ C.29A อ.บางไทร มีปริมาณน้ำไหลผ่านเฉลี่ย 60.00 ลบ.ม./วินาที (เมื่อวาน 60.00 ลบ.ม./วินาที)

2.5 สภาพน้ำในอ่างเก็บน้ำขนาดกลาง (ข้อมูล วันที่ 10 ก.ย. 63)

ข้อมูลวันที่ 10 กันยายน 2563																			
สรุปอ่างขนาดกลางที่มีปริมาณในช่วง <=30 % 31 - 50 % >50-80% >80 - 100 % และ >100 %																			
ภาค	จำนวน	31 - 50 %				>50-80%				>80 - 100 %				>100 %					
		สขป.	จำนวน	ภาค	จำนวน	สขป.	จำนวน	ภาค	จำนวน	สขป.	จำนวน	ภาค	จำนวน	สขป.	จำนวน				
เหนือ	22	1	5	เหนือ	19	1	3	เหนือ	19	1	5	เหนือ	11	1	2	เหนือ	4	1	0
		2	9			2	11			2	12			2	5			2	2
		3	1			3	2			3	1			3	1			3	0
		4	7			4	3			4	1			4	3			4	2
ตะวันออก เฉียงเหนือ	76	5	11	ตะวันออก เฉียงเหนือ	60	5	13	ตะวันออก เฉียงเหนือ	58	5	23	ตะวันออก เฉียงเหนือ	19	5	5	ตะวันออก เฉียงเหนือ	5	5	1
		6	25			6	10			6	13			6	3			6	1
		7	6			7	17			7	14			7	7			7	3
		8	34			8	20			8	8			8	4			8	0
ตะวันออก	12	9	12	ตะวันออก	12	9	12	ตะวันออก	17	9	17	ตะวันออก	9	9	9	ตะวันออก	1	9	1
กลาง	7	10	6	กลาง	8	10	8	กลาง	6	10	5	กลาง	1	10	0	กลาง	0	10	0
		11	0			11	0			11	0			11	0				
		12	1			12	0			12	1			12	0				
ตะวันตก	4	13	4	ตะวันตก	1	13	1	ตะวันตก	2	13	2	ตะวันตก	0	13	0	ตะวันตก	0	13	0
ใต้	9	14	7	ใต้	18	14	8	ใต้	9	14	2	ใต้	3	14	0	ใต้	0	14	0
		15	0			15	6			15	4			15	3			15	0
		16	2			16	4			16	2			16	0			16	0
		17	0			17	0			17	1			17	0			17	0
		รวม	130			รวม	130			รวม	118			รวม	118			รวม	111

รวมทั้งหมด 412 แห่ง



2.6 การจัดสรรน้ำฤดูฝนปี 2563

อ่างเก็บน้ำ	แผน (ล้าน ลบ.ม.)	ผลการจัดสรร (ล้าน ลบ.ม.)	คงเหลือ (ล้าน ลบ.ม.)
ทั่วประเทศ (10 ก.ย. 63)	11,975	9,889 (83%)	2,086 (17%)
เจ้าพระยา (4 เขื่อน) (10 ก.ย. 63)	3,250	3,207 (99%)	43 (1%)

3. วิเคราะห์สถานการณ์

3.1 คาดการณ์ปริมาณฝนจากแบบจำลองบรรยากาศจากกรมอุตุนิยมวิทยา (3วันล่วงหน้า)

- วันที่ 10 ก.ย. 63 (10 ก.ย. 63 เวลา 07.00 น.- 11 ก.ย. 63 เวลา 07.00 น.) มีฝนตกปานกลาง (10.1 – 35.0 มม.) บริเวณพื้นที่ทั่วทุกภาคของประเทศไทย มีฝนตกหนัก (35.1 – 90.0 มม.) บริเวณพื้นที่ จ.ระนอง จ.พังงา จ.กระบี่ จ.สุราษฎร์ธานี จ.นครศรีธรรมราช จ.ตรัง จ.พัทลุง จ.สตูล จ.สงขลา จ.ยะลา และ จ.ปัตตานี มีฝนตกหนักมาก (มากกว่า 90.0 มม.) บริเวณพื้นที่ จ.นราธิวาส

- วันที่ 11 ก.ย. 63 (11 ก.ย. 63 เวลา 07.00 น.- 12 ก.ย. 63 เวลา 07.00 น.) มีฝนตกปานกลาง (10.1 – 35.0 มม.) บริเวณพื้นที่ภาคตะวันออกเฉียงเหนือ ภาคตะวันออก ภาคตะวันตก ภาคใต้ จ.แม่ฮ่องสอน จ.เชียงใหม่ จ.เชียงราย จ.น่าน จ.เพชรบูรณ์ จ.กำแพงเพชร และจ.อุทัยธานี มีฝนตกหนัก (35.1 – 90.0 มม.) บริเวณพื้นที่ จ.นครพนม จ.ระยอง จ.จันทบุรี จ.ตราด จ.ระนอง จ.พังงา จ.สุราษฎร์ธานี จ.นครศรีธรรมราช และ จ.นราธิวาส

- วันที่ 12 ก.ย. 63 (12 ก.ย. 63 เวลา 07.00 น.- 13 ก.ย. 63 เวลา 07.00 น.) มีฝนตกปานกลาง (10.1 – 35.0 มม.) บริเวณพื้นที่ภาคกลาง ภาคตะวันตก ภาคตะวันออก ภาคตะวันออกเฉียงเหนือ ภาคใต้ จ.เชียงใหม่ จ.เชียงราย จ.พะเยา จ.น่าน และจ.ลำปาง

3.2 คาดการณ์ปริมาณน้ำ (วันที่ 11 ก.ย.63)

คาดการณ์ปริมาณน้ำไหลผ่านลุ่มน้ำปิงที่สถานี P.17 อ.บรรพตพิสัย จ.นครสวรรค์ จะมีปริมาณน้ำไหลผ่าน 37.00 ลบ.ม./วินาที มีแนวโน้มลดลงลุ่มน้ำน่านที่สถานี N.67 อ.ชุมแสง จ.นครสวรรค์ จะมีปริมาณน้ำไหลผ่าน 259.00 ลบ.ม./วินาที มีแนวโน้มลดลง โดยจะทำให้ในลุ่มน้ำเจ้าพระยาที่สถานี C.2 อ.เมืองนครสวรรค์ จ.นครสวรรค์ จะมีปริมาณน้ำไหลผ่าน 302.00 ลบ.ม./วินาที มีแนวโน้มลดลง

4. รายงานสถานการณ์ค่าความเค็ม (ข้อมูล วันที่ 10 ก.ย. 63 เวลา 07:00 น.)

แม่น้ำ	สถานีเฝ้าระวัง	เกณฑ์เฝ้าระวัง (กรัม/ลิตร)	ค่าความเค็ม (กรัม/ลิตร)
เจ้าพระยา	ประปาสำแล	0.25	0.23
ปราจีน-บางปะกง	บางกระเจ็ด	2.00	0.09
ท่าจีน	ปากคลองจินดา	0.75	0.23
แม่กลอง	ปากคลองดำเนินสะดวก	2.00	0.13

5. ข้อปฏิบัติ

1. แผนการระบายน้ำเขื่อนภูมิพล ระบายน้ำอัตราเฉลี่ยวันละ 6 ล้านลูกบาศก์เมตร (69 ลูกบาศก์เมตรต่อวินาที) เขื่อนสิริกิติ์ ระบายน้ำอัตราเฉลี่ยวันละ 14 ล้านลูกบาศก์เมตร (162 ลูกบาศก์เมตรต่อวินาที) เขื่อนแควน้อยบำรุงแดน ระบายน้ำอัตราเฉลี่ยวันละ 3.89 ล้านลูกบาศก์เมตร (45 ลูกบาศก์เมตรต่อวินาที) และเขื่อนป่าสักชลสิทธิ์ ระบายน้ำอัตราเฉลี่ยวันละ 0.43 ล้านลูกบาศก์เมตร (5 ลูกบาศก์เมตรต่อวินาที) กำหนดการรับน้ำเข้าพื้นที่แต่ละสขป. ในช่วงวันที่ 3 กันยายน 2563 ถึงวันที่ 13 กันยายน 2563 สขป. ดังนี้

2. สขป.3 ควบคุมระดับน้ำเหนือเขื่อนนเรศวรให้อยู่ระหว่าง +46.80 ม.รทก. ถึง +47.30 ม.รทก. ควบคุมปริมาณน้ำไหลผ่านสถานี N.5A ในอัตราไม่ต่ำกว่า 160 ลบ.ม.ต่อวินาที และควบคุมระดับน้ำเหนือ ปตร.มะขามสูง รวมถึงรับน้ำเข้าพื้นที่เพาะปลูกตามความเหมาะสม

3. สขป.4 รับน้ำเข้าพื้นที่เพาะปลูกตามความเหมาะสม

4. สขป.3 และ สขป. 4 ควบคุมปริมาณน้ำให้ไหลผ่านสถานี C2 จังหวัดนครสวรรค์ ในอัตราไม่ต่ำกว่า 20 - 30 ลูกบาศก์เมตรต่อวินาที

5. สขป.10 ทอยรับน้ำเข้าพื้นที่ ผ่าน ปตร.มโนรมย์ ปตร.มหาราช คลองเล็กและอื่นๆ ในอัตรารวม 120 ลูกบาศก์เมตรต่อวินาที และส่งน้ำลงสู่พื้นที่ สขป.11 ผ่าน ปตร.พระศรีศิลป์และปตร.พระศรีเสาวภาค ในอัตรารวม 15 ลูกบาศก์เมตรต่อวินาที

6. สขป.11 ปิด - เปิดปตร.คลองลาดโพธิ์ เพื่อชะลอความเค็มรุกตัว

7. สขป.12 และสขป.10 ทดยกระดับน้ำเหนือเขื่อนเจ้าพระยาในช่วงไม่ต่ำกว่า + 15.50 ม.รทก. ควบคุมปริมาณน้ำไหลผ่านเขื่อนเจ้าพระยาในอัตรา 50 ลูกบาศก์เมตรต่อวินาที ทอยรับน้ำเข้าระบบชลประทาน ผ่าน ปตร.พลเทพ และปตร.บรมธาตุ และคลองเล็ก ในอัตรารวม 130 ลูกบาศก์เมตรต่อวินาที สขป.๑๒ ควบคุมปริมาณน้ำไหลผ่าน ปตร.โพธิ์พระยา ในอัตรา ๕ ลูกบาศก์เมตรต่อวินาที และส่งน้ำลงสู่พื้นที่ สขป.๑๑ ผ่าน ปตร.ผักไห่ - เจ้าเจ็ดเท่าที่จำเป็น

8. สขป.10 และ 11 ลำเลียงน้ำเพื่อสนับสนุนการอุปโภค-บริโภค สำหรับผลิตน้ำประปา ของการประปาส่วนภูมิภาคสาขาบางคล้า สาขาฉะเชิงเทรา และสาขาบางปะกง ในพื้นที่จังหวัดฉะเชิงเทรา อย่างต่อเนื่อง

เนื่องจากขณะนี้ในพื้นที่ลุ่มต่ำ สชป.3 ทุ่งบางระกำ ซึ่งเป็นพื้นที่ที่ปรับปรุงปฏิบัติการเพาะปลูกพืชโดยรับน้ำเข้าพื้นที่ตั้งแต่เดือนเมษายน 2563 จำนวน 265,000 ไร่ ข้อมูล ณ วันที่ 25 สิงหาคม 2563 จำนวน 204,553 ไร่ ซึ่งขณะนี้เป็นที่รองรับน้ำหลากเพื่อป้องกันและบรรเทาอุทกภัย จังหวัดสุโขทัย และจังหวัดพิษณุโลก สำหรับพื้นที่ลุ่มต่ำ 12 ทุ่งตอนล่าง ที่เกษตรกรอาศัยน้ำฝนและแหล่งน้ำในพื้นที่เพาะปลูกข้าวนาปี มีพื้นที่เก็บเกี่ยวแล้วจำนวน 96,589 ไร่ ขอให้ สชป.10, สชป.11 และ สชป.12 ประชาสัมพันธ์ชี้แจงให้งดเพาะปลูกต่อเนื่อง ทั้งนี้ เนื่องจากตามการคาดการณ์ของกรมอุตุนิยมวิทยา ในปลายเดือนกันยายน 2563 จะเข้าสู่ช่วงฤดูน้ำหลาก หากทำการเพาะปลูกทำให้เกิดความเสียหายได้

9. แผนการระบายน้ำเขื่อนท่าทุ่งนาและเขื่อนวชิราลงกรณ วันที่ 3 กันยายน 2563 ถึงวันที่ 13 กันยายน 2563 อัตราวันละ 18.00 ล้านลูกบาศก์เมตร (208 ลูกบาศก์เมตรต่อวินาที) กำหนดรับน้ำเข้าพื้นที่ในช่วงวันที่ 3 กันยายน 2563 ถึงวันที่ 13 กันยายน 2563

10. สชป.13 รับน้ำเข้าพื้นที่ตามความเหมาะสม