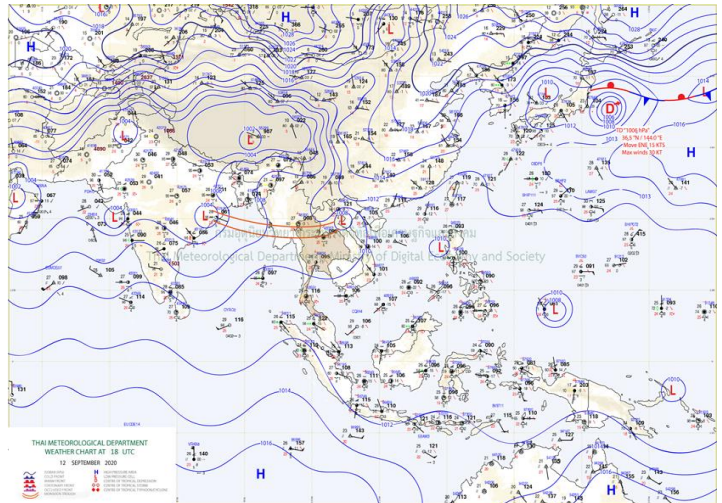
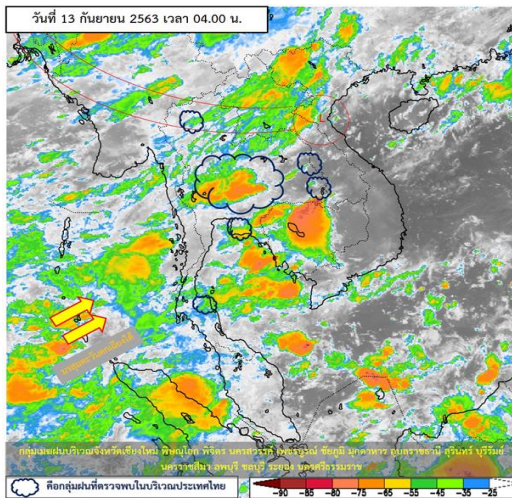




รายงานสรุปศูนย์ปฏิบัติการน้ำอัจฉริยะ
เรื่อง สถานการณ์น้ำและการเฝ้าระวัง
ประจำวันอาทิตย์ที่ 13 กันยายน พ.ศ. 2563

1. สภาพอากาศและปริมาณฝน

1.1 สภาพอากาศ (กรมอุตุนิยมวิทยา)



ร่องมรสุมยังคงพาดผ่านประเทศเมียนมา ภาคเหนือ และภาคตะวันออกเฉียงเหนือตอนบน เข้าสู่หย่อมความกดอากาศต่ำบริเวณประเทศเวียดนามตอนบน ประกอบกับมรสุมตะวันตกเฉียงใต้พัดปกคลุมทะเลอันดามัน ประเทศไทย และอ่าวไทย ทำให้ประเทศไทยมีฝนตกต่อเนื่อง และมีฝนตกหนักบางแห่ง บริเวณภาคเหนือ ภาคตะวันออกเฉียงเหนือ ภาคตะวันออก และภาคใต้ ขอให้ประชาชนในพื้นที่เสี่ยงภัย บริเวณดังกล่าว ระวังอันตรายจากฝนตกหนักและฝนที่ตกสะสม ซึ่งอาจทำให้เกิดน้ำท่วมฉับพลันและน้ำป่าไหลหลากไว้ด้วย สำหรับทะเลอันดามันมีคลื่นสูง 1-2 เมตร บริเวณที่มีฝนฟ้าคะนองคลื่นสูงมากกว่า 3 เมตร ขอให้ชาวเรือเดินเรือด้วยความระมัดระวังและหลีกเลี่ยงบริเวณที่มีฝนฟ้าคะนอง

1.2 สภาพฝน

ปริมาณฝนสูงสุด 5 อันดับ จากสำนักงานทรัพยากรน้ำแห่งชาติ เวลา 07.00 น. วันที่ 12 ก.ย.63 ถึงเวลา 07.00 น. วันที่ 13 ก.ย.63 ตามลำดับ ดังนี้

1. อ.กะปง จ.พังงา	วัดปริมาณฝนได้	172.0	มม.
2. อ.ตะกั่วทุ่ง จ.พังงา	วัดปริมาณฝนได้	145.0	มม.
3. อ.ตะกั่วป่า จ.พังงา	วัดปริมาณฝนได้	131.0	มม.
4. อ.เมืองเชียงราย จ.เชียงราย	วัดปริมาณฝนได้	96.0	มม.
5. อ.แม่สาย จ.เชียงราย	วัดปริมาณฝนได้	94.0	มม.



2. สถานการณ์น้ำท่าและสภาพน้ำในอ่างเก็บน้ำ

2.1 สถานการณ์น้ำท่าในลุ่มน้ำต่างๆ (ข้อมูล วันที่ 13 ก.ย. 63 เวลา 06.00 น.)

แม่น้ำ	สถานี	ที่ตั้งสถานี	ตลิ่ง	ความจุ	ระดับน้ำ	ปริมาณน้ำ		ต่ำ(-) สูง(+) กว่าตลิ่ง	อยู่ใน เกณฑ์	แนวโน้ม
						วันนี้	เมื่อวาน			
			ม.	ม. ³ / วิ.	ม.	ม. ³ / วิ.	ม. ³ / วิ.			
1. ปิง	P.1	สะพานนารัฐ อำเภอเมือง จังหวัดเชียงใหม่	3.70	445	1.24	16.00	19.00	-2.46	น้อย	ลดลง
	P.7A	สะพานบ้านห้วยยาง อำเภอเมือง จังหวัดกำแพงเพชร	5.34	3,000	0.28	73.71	75.77	-5.06	น้อย	ลดลง
	P.17	บ้านท่าจั่ว อำเภอพรพตพิสัย จังหวัดนครสวรรค์	39.80	2,990	34.15	34.00	31.00	-5.65	น้อย	เพิ่มขึ้น
2. วัง	W.1C	สะพานเสตุวารี อำเภอเมือง จังหวัดลำปาง	5.20	651	-0.39	0.62	0.83	-5.59	น้อย	ทรงตัว
3. ยม	Y.1C	สะพานบ้านน้ำโค้ง อำเภอเมือง จังหวัดแพร่	8.20	993	1.69	112.10	143.35	-6.51	น้อย	ลดลง
4. น่าน	N.1	หน้าสำนักงานป่าไม้ อำเภอเมือง จังหวัดน่าน	7.00	1,217	1.47	161.40	200.75	-5.53	น้อย	ลดลง
	N.5A	สะพานเอกาทรถ อำเภอเมือง จังหวัดพิษณุโลก	10.37	1,365	1.59	150.60	129.10	-8.78	น้อย	เพิ่มขึ้น
น่าน	N.67	สะพานบ้านเกษไชย อำเภอชุมแสง จังหวัดนครสวรรค์	28.30	1,579	20.35	282.00	276.00	-7.95	ปกติ	เพิ่มขึ้น
	C.2	ค่ายจิรประวัติ อำเภอเมือง จังหวัดนครสวรรค์	26.20	3,590	17.81	308.00	308.00	-8.39	น้อย	ทรงตัว
5. เจ้าพระยา	C.13	ท้ายเขื่อนเจ้าพระยา อำเภอสรรพยา จังหวัดชัยนาท	16.34	2,840	5.25	50.00	50.00	-11.09	น้อย	ทรงตัว
เจ้าพระยา	C.2	ค่ายจิรประวัติ อำเภอเมือง จังหวัดนครสวรรค์	26.20	3,590	17.81	308.00	308.00	-8.39	น้อย	ทรงตัว
	C.13	ท้ายเขื่อนเจ้าพระยา อำเภอสรรพยา จังหวัดชัยนาท	16.34	2,840	5.25	50.00	50.00	-11.09	น้อย	ทรงตัว
6. ป่าสัก	S.28	ท้ายเขื่อนป่าสักชลสิทธิ์ อำเภอพัฒนานิคม จังหวัดลพบุรี	31.46	1,175	17.23	16.00	15.00	-14.23	น้อย	เพิ่มขึ้น
7. มูล	M.7	สะพานเสรีประชาธิปไตย อำเภอเมือง จังหวัดอุบลราชธานี	7.00	2,300	2.13	96.00	94.00	-4.87	น้อย	เพิ่มขึ้น
8. สี	E.20A	บ้านบ้านฟ้าหยาด อำเภอมหาชนะชัย จังหวัดยโสธร	10.00	1,220	3.88	61.15	62.18	-6.12	น้อย	ลดลง
9. เพชรบุรี	B.9	บ้านสาระเห็ด อำเภอท่ายาง จังหวัดเพชรบุรี	6.60	355	2.28	12.10	8.50	-4.32	น้อย	เพิ่มขึ้น
	B.6A	สะพานท่าเกวียน อำเภอแก่งกระจาน จังหวัดเพชรบุรี	6.00	260	0.93	3.80	6.80	-5.07	น้อย	ลดลง
	B.15	สะพานเทศบาล อำเภอเมือง จังหวัดเพชรบุรี	5.40	150	0.39	0.00	4.80	-5.01	น้อย	ลดลง
10. ทะเลสาบสงขลา	X.44	คลองอูตะมา อำเภอหาดใหญ่ จังหวัดสงขลา	7.40	534	1.64	65.00	59.50	-5.76	น้อย	เพิ่มขึ้น
	X.170	บ้านคลองลำ อำเภอศรีนครินทร์ จังหวัดพัทลุง	25.20	290	21.00	10.00	6.75	-4.20	น้อย	เพิ่มขึ้น
11. ภาคใต้ฝั่งตะวันออก	X.180	สะพานเทศบาล อำเภอเมือง จังหวัดชุมพร	3.80	193	1.15	53.00	38.40	-2.65	ปกติ	เพิ่มขึ้น
	X.119A	สะพานสันติ อำเภอสุทโธทโย จังหวัดนครศรีธรรมราช	8.20	203	6.72	124.40	105.20	-1.48	มาก	เพิ่มขึ้น
	X.53A	คลองชุมพร อำเภอเมือง จังหวัดชุมพร	9.30	143	2.77	5.70	10.70	-6.53	น้อย	ลดลง
	X.212	คลองหลังสวน อำเภอหลังสวน จังหวัดชุมพร	6.00	1,460	-0.35	38.50	34.90	-6.35	น้อย	เพิ่มขึ้น
12. ภาคใต้ฝั่งตะวันตก	X.234	บ้านป่าหมาก อำเภอเมือง จังหวัดตรัง	6.40	426	2.44	114.40	105.50	-3.96	ปกติ	เพิ่มขึ้น

○ น้ำใช้การทั่วประเทศ (อ่างเก็บน้ำขนาดใหญ่) ณ วันที่ 13 กันยายน 2563

- ปี 2559 มีน้ำ 14,859 ล้าน ลบ.ม. คิดเป็น 32%
- ปี 2562 มีน้ำ 22,234 ล้าน ลบ.ม. คิดเป็น 47%
- ปี 2563 มีน้ำ 10,851 ล้าน ลบ.ม. คิดเป็น 23%
- ปี 2563 **น้อยกว่า** ปี 2559 จำนวน 4,008 ล้าน ลบ.ม.
- ปี 2563 **น้อยกว่า** ปี 2562 จำนวน 11,383 ล้าน ลบ.ม.

○ น้ำใช้การในลุ่มเจ้าพระยา ณ วันที่ 13 กันยายน 2563

- ปี 2559 มีน้ำ 5,376 ล้าน ลบ.ม. คิดเป็น 30%
- ปี 2562 มีน้ำ 4,931 ล้าน ลบ.ม. คิดเป็น 27%
- ปี 2563 มีน้ำ 3,350 ล้าน ลบ.ม. คิดเป็น 18%
- ปี 2563 **น้อยกว่า** ปี 2559 จำนวน 2,026 ล้าน ลบ.ม.
- ปี 2563 **น้อยกว่า** ปี 2562 จำนวน 1,581 ล้าน ลบ.ม.

2.2 สภาพน้ำใช้การในอ่างเก็บน้ำขนาดใหญ่ (ข้อมูล วันที่ 13 ก.ย. 63)

ภาค อ่างเก็บน้ำเขื่อน	ความจุ ที่ รณส. (ล้าน ม. ³)	ความจุ ที่ รณก. (ล้าน ม. ³)	ความจุน้ำ ใช้การ (ล้าน ม. ³)	ณ วันที่							ไหลลง วันนี้ (ล้าน ม. ³)	ระบาย วันนี้ (ล้าน ม. ³)
				ปี2562		ปี2563						
				ปริมาตร (ล้าน ม. ³)	% รณก.	ปริมาตร (ล้าน ม. ³)	% รณก.	ปริมาตรใช้การ (ล้าน ม. ³)	% รณก.	% ใช้การ		
เหนือ												
ภูมิพล*	13,462	13,462	9,662	5,501	41	4,552	34	752	6	8	17.12	6.00
สิริกิติ์*	10,508	9,510	6,660	5,325	56	5,153	54	2,303	24	35	32.64	11.00
แม่จันสมบูรณ์ชล	323	265	253	141	53	123	46	111	42	44	0.35	0.00
แม่กวางอุดมธารา	295	263	249	78	30	104	40	90	34	36	0.52	1.12
กิวลม	106	106	103	64	60	59	55	55	52	54	0.92	1.17
กิวคอบหมา	209	170	164	112	66	98	58	92	54	56	0.56	0.26
แควน้อยบำรุงแดน	1,080	939	896	471	50	275	29	232	25	26	8.22	2.94
แม่มอก	110	110	94	37	34	25	23	9	8	9	0.02	0.02
ตะวันออกเฉียงเหนือ												
ห้วยหลวง	136	136	129	88	65	44	32	37	27	29	0.25	0.11
น้ำอูน	780	520	475	353	68	231	44	186	36	39	0.56	1.06
น้ำพุง*	200	165	157	88	54	57	35	49	30	31	0.83	0.00
จุฬารัตน์*	181	164	127	50	30	60	37	23	14	18	1.76	0.00
อุบลรัตน์*	4,640	2,431	1,850	630	26	464	19	-117	-5	-6	2.45	0.30
ลำปาว	2,450	1,980	1,880	1,592	80	771	39	671	34	36	1.24	2.23
ลำตะคอง	445	314	292	160	51	101	32	78	25	27	0.51	0.00
ลำพระเพลิง	242	155	154	27	17	39	25	38	24	24	0.00	0.78
มูลบน	350	141	134	39	28	27	19	20	14	15	0.02	0.04
ลำแซะ	325	275	268	73	26	43	16	36	13	13	0.31	0.81
ลำนางรอง	197	121	118	14	12	20	17	17	14	14	0.03	0.00
สิรินธร*	1,966	1,966	1,135	1,823	93	1,239	63	408	21	36	0.00	0.27
กลาง												
ป่าสักชลสิทธิ์	960	960	957	329	34	66	7	63	7	7	6.86	1.31
ทับเสลา	190	160	143	36	23	35	22	18	11	12	0.23	0.00
กระเสียว	390	299	259	64	22	63	21	23	8	9	0.29	0.02
ตะวันตก												
ศรีนครินทร์*	18,770	17,745	7,480	14,820	84	11,888	67	1,623	9	22	14.83	9.96
วชิราลงกรณ์*	11,000	8,860	5,848	7,820	88	3,949	45	937	11	16	20.48	8.00
ตะวันออก												
ขุนด่านปราการชล	225	224	219	152	68	127	57	122	55	56	1.00	0.44
คลองสิียด	450	420	390	58	14	71	17	41	10	11	1.34	0.05
บางพระ	127	117	105	45	39	29	25	17	14	16	0.63	0.23
หนองปลาไหล	206	164	150	84	52	140	85	126	77	84	2.76	0.00
ประแสร์	322	295	275	124	42	126	43	106	36	38	1.30	0.00
นฤปดินทรจินดา	338	295	276	167	57	120	41	101	34	37	0.16	0.00
ใต้												
แก่งกระจาน	900	710	645	593	84	226	32	161	23	25	1.35	1.73
ปราณบุรี	490	391	373	275	70	121	31	104	27	28	0.44	0.71
ราชประภา*	6,144	5,639	4,287	3,787	67	2,837	50	1,486	26	35	3.30	3.00
บางยาง*	1,590	1,454	1,178	758	52	993	68	717	49	61	19.25	8.98

ต่ำกว่า 30 %
รวม 20 แห่ง

ตั้งแต่ 31 - 50%
รวม 10 แห่ง

ตั้งแต่ 51-80%
รวม 4 แห่ง

มากกว่า 80%
รวม 1 แห่ง



2.3 สภาพน้ำในอ่างเก็บน้ำ 4 เขื่อนหลักลุ่มเจ้าพระยา (ข้อมูล วันที่ 13 ก.ย. 63)

สภาพน้ำในอ่างเก็บน้ำ ภูมิพล สิริกิติ์ แควน้อยฯ และป่าสักฯ วันที่ 13 กันยายน 2563

อ่างเก็บน้ำ	ปริมาณน้ำในอ่างฯ		ปริมาณน้ำใช้การได้		ปริมาณน้ำไหลลงอ่างฯ		ปริมาณน้ำระบาย		รับน้ำได้อีก	เปรียบเทียบน้ำใช้การ - น้อยกว่า / + มากกว่า ปี 2559
	ปี 2563	% ความจุ	ปริมาณน้ำ	% ใช้การ	วันนี้	เมื่อวาน	วันนี้	เมื่อวาน		
ภูมิพล	4,552	34	752	8	17.12	20.28	6.00	6.00	8,910	-325
สิริกิติ์	5,153	54	2,303	35	32.64	34.48	11.00	10.98	4,357	-1,237
ภูมิพล+สิริกิติ์	9,705	42	3,055	19	49.76	54.76	17.00	16.98	13,267	-1,562
แควน้อยฯ	275	29	232	26	8.22	7.77	2.94	2.94	664	-137
ป่าสักชลสิทธิ์	66	7	63	7	6.86	0.00	1.31	1.30	894	-326
รวมทั้งหมด	10,046	40	3,350	18	64.84	62.53	21.24	21.22	14,825	-2,026

(หน่วย : ล้าน ลบ.ม.)

2.4 สถานการณ์น้ำลุ่มน้ำเจ้าพระยา

แม่น้ำปิง ปริมาณน้ำไหลผ่านที่สถานี P.17 อ.บรรพตพิสัย จ.นครสวรรค์ วัดได้ 31.00 ลบ.ม./วินาที (เมื่อวาน 31.00 ลบ.ม./วินาที) ต่ำกว่าตลิ่ง 5.68 เมตร **มีแนวโน้มลดลง**

แม่น้ำน่าน ปริมาณน้ำไหลผ่านที่สถานี N.67 อ.ชุมแสง จ.นครสวรรค์ วัดได้ 276.00 ลบ.ม./วินาที (เมื่อวาน 276.00 ลบ.ม./วินาที) ต่ำกว่าตลิ่ง 8.01 เมตร **มีแนวโน้มเพิ่มขึ้น**

แม่น้ำเจ้าพระยา ปริมาณน้ำไหลผ่านที่สถานี C.2 อ.เมืองนครสวรรค์ วัดได้ 308.00 ลบ.ม./วินาที (เมื่อวาน 308.00 ลบ.ม./วินาที) ต่ำกว่าตลิ่ง 8.39 เมตร **มีแนวโน้มเพิ่มขึ้น** และมีปริมาณน้ำไหลผ่านท้ายเขื่อนเจ้าพระยา (C.13) ในอัตรา 50.00 ลบ.ม./วินาที (เมื่อวาน 50.00 ลบ.ม./วินาที) ไหลผ่านสถานีวัดน้ำ C.29A อ.บางไทร มีปริมาณน้ำไหลผ่านเฉลี่ย 60.00 ลบ.ม./วินาที (เมื่อวาน 60.00 ลบ.ม./วินาที)

2.5 สภาพน้ำในอ่างเก็บน้ำขนาดกลาง (ข้อมูล วันที่ 13 ก.ย. 63)

ข้อมูลวันที่ 13 กันยายน 2563																			
สรุปอ่างขนาดกลางที่มีปริมาณในช่วง <=30 % 31 - 50 % >50-80% >80 - 100 % และ >100 %																			
		31 - 50 %				>50-80%				>80 - 100 %				>100 %					
ภาค	จำนวน	สขป.	จำนวน	ภาค	จำนวน	สขป.	จำนวน	ภาค	จำนวน	สขป.	จำนวน	ภาค	จำนวน	สขป.	จำนวน	ภาค	จำนวน	สขป.	จำนวน
เหนือ	22	1	5	เหนือ	19	1	3	เหนือ	18	1	5	เหนือ	11	1	2	เหนือ	5	1	0
		2	9			2	11			2	11			2	6			2	2
		3	1			3	2			3	1			3	1			3	0
		4	7			4	3			4	1			4	2			4	3
ตะวันออก เฉียงเหนือ	78	5	12	ตะวันออก เฉียงเหนือ	59	5	13	ตะวันออก เฉียงเหนือ	57	5	21	ตะวันออก เฉียงเหนือ	22	5	6	ตะวันออก เฉียงเหนือ	2	5	1
		6	25			6	10			6	13			6	4			6	0
		7	6			7	17			7	15			7	8			7	1
		8	35			8	19			8	8			8	4			8	0
ตะวันออก	12	9	12	ตะวันออก	14	9	14	ตะวันออก	15	9	15	ตะวันออก	9	9	9	ตะวันออก	1	9	1
กลาง	7	10	6	กลาง	8	10	8	กลาง	6	10	5	กลาง	1	10	0	กลาง	0	10	0
		11	0			11	0			11	0			11	0			11	0
		12	1			12	0			12	1			12	1			12	0
ตะวันตก	4	13	4	ตะวันตก	1	13	1	ตะวันตก	2	13	2	ตะวันตก	0	13	0	ตะวันตก	0	13	0
		14	7			14	8			14	2			14	0			14	0
ใต้	9	15	0	ใต้	18	15	6	ใต้	9	15	4	ใต้	3	15	3	ใต้	0	15	0
		16	2			16	4			16	2			16	0			16	0
		17	0			17	0			17	1			17	0			17	0
		รวม	132			รวม	132			รวม	119			รวม	119			รวม	107

รวมทั้งหมด 412 แห่ง

2.6 การจัดสรรน้ำฤดูฝนปี 2563

อ่างเก็บน้ำ	แผน (ล้าน ลบ.ม.)	ผลการจัดสรร (ล้าน ลบ.ม.)	คงเหลือ (ล้าน ลบ.ม.)
ทั่วประเทศ (13 ก.ย. 63)	11,975	10,121 (85%)	1,854 (15%)
เจ้าพระยา (4 เขื่อน) (13 ก.ย. 63)	3,250	3,275 (101%)	-25 (-1%)

3. วิเคราะห์สถานการณ์

3.1 คาดการณ์ปริมาณฝนจากแบบจำลองบรรยากาศจากกรมอุตุนิยมวิทยา (3วันล่วงหน้า)

- วันที่ 13 ก.ย. 63 (13 ก.ย. 63 เวลา 07.00 น. – 14 ก.ย. 63 เวลา 07.00 น.) มีฝนตกปานกลาง (10.1 – 35.0 มม.) บริเวณพื้นที่ภาคเหนือ ภาคตะวันออกเฉียงเหนือ ภาคตะวันออก ภาคตะวันตก ภาคใต้จ.ลพบุรี จ.เพชรบูรณ์ จ.สุพรรณบุรี จ.สมุทรสาคร จ.สมุทรปราการ และกรุงเทพมหานคร มีฝนตกหนัก (35.1 – 90.0 มม.) บริเวณพื้นที่ จ.เชียงใหม่ จ.น่าน จ.อุตรดิตถ์ จ.พิษณุโลก จ.เลย จ.ขอนแก่น จ.มหาสารคาม จ.กาฬสินธุ์ จ.สกลนคร จ.ร้อยเอ็ด จ.ยโสธร จ.อำนาจเจริญ จ.อุบลราชธานี จ.ชุมพร และจ.สุราษฎร์ธานี

- วันที่ 14 ก.ย. 63 (14 ก.ย.63 เวลา 07.00 น. – 15 ก.ย. 63 เวลา 07.00 น.) มีฝนตกปานกลาง (10.1 – 35.0 มม.) บริเวณพื้นที่ทั่วทุกภาคของประเทศไทย มีฝนตกหนัก (35.1 – 90.0 มม.) บริเวณพื้นที่ จ.เชียงราย จ.พะเยา จ.ลำปาง จ.น่าน จ.อุตรดิตถ์ จ.เลย จ.สกลนคร จ.นครพนม จ.มุกดาหาร จ.กาฬสินธุ์ จ.มหาสารคาม จ.ร้อยเอ็ด จ.ยโสธร จ.อำนาจเจริญ จ.อุบลราชธานี จ.ศรีสะเกษ จ.ปราจีนบุรี จ.ปทุมธานี จ.สมุทรปราการ จ.นนทบุรี กรุงเทพมหานคร จ.นครปฐม จ.กาญจนบุรี จ.ชุมพร และจ.นราธิวาส

- วันที่ 15 ก.ย. 63 (15 ก.ย.63 เวลา 07.00 น. – 16 ก.ย. 63 เวลา 07.00 น.) มีฝนตกปานกลาง (10.1 – 35.0 มม.) บริเวณพื้นที่ ภาคตะวันออกเฉียงเหนือ ภาคตะวันออก ภาคตะวันตก จ.เชียงใหม่ จ.เชียงราย จ.พะเยา จ.น่าน จ.แพร่ จ.ลำปาง จ.ลำพูน จ.อุตรดิตถ์ จ.พิษณุโลก จ.เพชรบูรณ์ จ.พิจิตร จ.กำแพงเพชร จ.ตาก จ.อุทัยธานี จ.ชัยนาท จ.นครสวรรค์ จ.ลพบุรี จ.สุพรรณบุรี จ.นครปฐม กรุงเทพมหานคร จ.สมุทรปราการ จ.ชุมพร จ.สุราษฎร์ธานี จ.นครศรีธรรมราช จ.พัทลุง จ.สงขลา และจ.นราธิวาส

3.2 คาดการณ์ปริมาณน้ำ (วันที่ 14 ก.ย. 63)

คาดการณ์ปริมาณน้ำไหลผ่านลุ่มน้ำปิงที่สถานี P.17 อ.บรรพตพิสัย จ.นครสวรรค์ จะมีปริมาณน้ำไหลผ่าน 31.00 ลบ.ม./วินาที **มีแนวโน้มทรงตัว** ลุ่มน้ำน่านที่สถานี N.67 อ.ชุมแสง จ.นครสวรรค์ จะมีปริมาณน้ำไหลผ่าน 280.00 ลบ.ม./วินาที **มีแนวโน้มเพิ่มขึ้น** โดยจะทำให้ในลุ่มน้ำเจ้าพระยาที่สถานี C.2 อ.เมืองนครสวรรค์ จ.นครสวรรค์ จะมีปริมาณน้ำไหลผ่าน 310.00 ลบ.ม./วินาที **มีแนวโน้มเพิ่มขึ้น**

4. รายงานสถานการณ์ค่าความเค็ม (ข้อมูล วันที่ 13 ก.ย. 63 เวลา 07:00 น.)

แม่น้ำ	สถานีเฝ้าระวัง	เกณฑ์เฝ้าระวัง (กรัม/ลิตร)	ค่าความเค็ม (กรัม/ลิตร)
เจ้าพระยา	ประปาสำแล	0.25	0.21
ปราจีน-บางปะกง	บางกระเจ็ด	2.00	0.12
ท่าจีน	ปากคลองจินดา	0.75	0.25
แม่กลอง	ปากคลองดำเนินสะดวก	2.00	0.15

5. ข้อปฏิบัติ

1. แผนการระบายน้ำเขื่อนภูมิพล ระบายน้ำอัตราเฉลี่ยวันละ 6 ล้านลูกบาศก์เมตร (69 ลูกบาศก์เมตรต่อวินาที) เขื่อนสิริกิติ์ ระบายน้ำอัตราเฉลี่ยวันละ 14 ล้านลูกบาศก์เมตร (162 ลูกบาศก์เมตรต่อวินาที) เขื่อนแควน้อยบำรุงแดน ระบายน้ำอัตราเฉลี่ยวันละ 3.89 ล้านลูกบาศก์เมตร (45 ลูกบาศก์เมตรต่อวินาที) และเขื่อนป่าสักชลสิทธิ์ ระบายน้ำอัตราเฉลี่ยวันละ 0.43 ล้านลูกบาศก์เมตร (5 ลูกบาศก์เมตรต่อวินาที) กำหนดการรับน้ำเข้าพื้นที่แต่ละสขป. ในช่วงวันที่ 3 กันยายน 2563 ถึงวันที่ 13 กันยายน 2563 สขป. ดังนี้

2. สขป.3 ควบคุมระดับน้ำเหนือเขื่อนนเรศวรให้อยู่ระหว่าง +46.80 ม.รทก. ถึง +47.30 ม.รทก. ควบคุมปริมาณน้ำไหลผ่านสถานี N.5A ในอัตราไม่ต่ำกว่า 160 ลบ.ม.ต่อวินาที และควบคุมระดับน้ำเหนือ ปตร.มะขามสูง รวมถึงรับน้ำเข้าพื้นที่เพาะปลูกตามความเหมาะสม

3. สขป.4 รับน้ำเข้าพื้นที่เพาะปลูกตามความเหมาะสม

4. สขป.3 และ สขป. 4 ควบคุมปริมาณน้ำให้ไหลผ่านสถานี C2 จังหวัดนครสวรรค์ ในอัตราไม่ต่ำกว่า 20 - 30 ลูกบาศก์เมตรต่อวินาที

5. สขป.10 ทอยรับน้ำเข้าพื้นที่ ผ่าน ปตร.มโนรมย์ ปตร.มหาราช คลองเล็กและอื่นๆ ในอัตรารวม 120 ลูกบาศก์เมตรต่อวินาที และส่งน้ำลงสู่พื้นที่ สขป.11 ผ่าน ปตร.พระศรีศิลป์และปตร.พระศรีเสาวภาค ในอัตรารวม 15 ลูกบาศก์เมตรต่อวินาที

6. สขป.11 ปิด - เปิดปตร.คลองลาดโพธิ์ เพื่อชะลอความเค็มรุกตัว

7. สขป.12 และสขป.10 ทดยกระดับน้ำเหนือเขื่อนเจ้าพระยาในช่วงไม่ต่ำกว่า + 15.50 ม.รทก. ควบคุมปริมาณน้ำไหลผ่านเขื่อนเจ้าพระยาในอัตรา 50 ลูกบาศก์เมตรต่อวินาที ทอยรับน้ำเข้าระบบชลประทาน ผ่าน ปตร.พลเทพ และปตร.บรมธาตุ และคลองเล็ก ในอัตรารวม 130 ลูกบาศก์เมตรต่อวินาที สขป.๑๒ ควบคุมปริมาณน้ำไหลผ่าน ปตร.โพธิ์พระยา ในอัตรา ๕ ลูกบาศก์เมตรต่อวินาที และส่งน้ำลงสู่พื้นที่ สขป.๑๑ ผ่าน ปตร.ผักไห่ - เจ้าเจ็ดเท่าที่จำเป็น

8. สขป.10 และ 11 ลำเลียงน้ำเพื่อสนับสนุนการอุปโภค-บริโภค สำหรับผลิตน้ำประปา ของการประปาส่วนภูมิภาคสาขาบางคล้า สาขาฉะเชิงเทรา และสาขาบางปะกง ในพื้นที่จังหวัดฉะเชิงเทรา อย่างต่อเนื่อง

เนื่องจากขณะนี้ในพื้นที่ลุ่มต่ำ สขป.3 ทุ่งบางระกำ ซึ่งเป็นพื้นที่ที่ปรับปรุงปฏิบัติการเพาะปลูกพืชโดยรับน้ำเข้าพื้นที่ตั้งแต่เดือนเมษายน 2563 จำนวน 265,000 ไร่ ข้อมูล ณ วันที่ 25 สิงหาคม 2563 จำนวน 204,553 ไร่ ซึ่งขณะนี้ในพื้นที่รองรับน้ำหลากเพื่อป้องกันและบรรเทาอุทกภัย จังหวัดสุโขทัย และจังหวัดพิษณุโลก สำหรับพื้นที่ลุ่มต่ำ 12 ทุ่งตอนล่าง ที่เกษตรกรอาศัยน้ำฝนและแหล่งน้ำในพื้นที่เพาะปลูกข้าวนาปี มีพื้นที่เก็บเกี่ยวแล้วจำนวน 96,589 ไร่ ขอให้ สขป.10, สขป.11 และ สขป.12 ประชาสัมพันธ์ชี้แจงให้เกษตรกรปลูกต่อเนื่อง ทั้งนี้ เนื่องจากตามการคาดการณ์ของกรมอุตุนิยมวิทยา ในปลายเดือนกันยายน 2563 จะเข้าสู่ช่วงฤดูน้ำหลาก หากทำการเพาะปลูกทำให้เกิดความเสียหายได้

9. แผนการระบายน้ำเขื่อนท่าทุ่งนาและเขื่อนวชิราลงกรณ วันที่ 3 กันยายน 2563 ถึงวันที่ 13 กันยายน 2563 อัตราวันละ 18.00 ล้านลูกบาศก์เมตร (208 ลูกบาศก์เมตรต่อวินาที) กำหนดรับน้ำเข้าพื้นที่ในช่วงวันที่ 3 กันยายน 2563 ถึงวันที่ 13 กันยายน 2563

10. สขป.13 รับน้ำเข้าพื้นที่ตามความเหมาะสม

7. สถานการณ์อุทกภัย

สถานการณ์กลับเข้าสู่ภาวะปกติ 1 จังหวัด ได้แก่ **จังหวัดพังงา**

1. จังหวัดพังงา

เกิดฝนตกหนักอย่างต่อเนื่องในพื้นที่ ต.โคกกลอย อ.ตะกั่วทุ่ง และ ต.เหมาะ อ.กะปง จ.พังงา ปริมาณน้ำฝนสะสมสูงสุด 12 ชั่วโมง ที่บ้านในหมด อ.กะปง วัดได้ 148.0 มม. ส่งผลให้เมื่อเวลา 17.00 น. เกิดน้ำท่วมถนนเพชรเกษม บริเวณหน้าธนาคารเพื่อการเกษตรและสหกรณ์ สาขาโคกกลอย และมีน้ำไหลท่วมพื้นที่บ้านเรือนราษฎรพื้นที่หมู่ 1 ในเขตเทศบาลโคกกลอย อ.ตะกั่วทุ่ง จ.พังงา และพื้นที่หมู่ 4 บ้านในหมด ต.เหมาะ อ.กะปง จ.พังงา **ปัจจุบันสถานการณ์กลับเข้าสู่ภาวะปกติ โครงการชลประทานพังงา เข้าตรวจสอบความเสียหายพื้นที่หลังน้ำลด พร้อมประสานให้ความช่วยเหลือฟื้นฟูร่วมกับหน่วยงานที่เกี่ยวข้อง**

