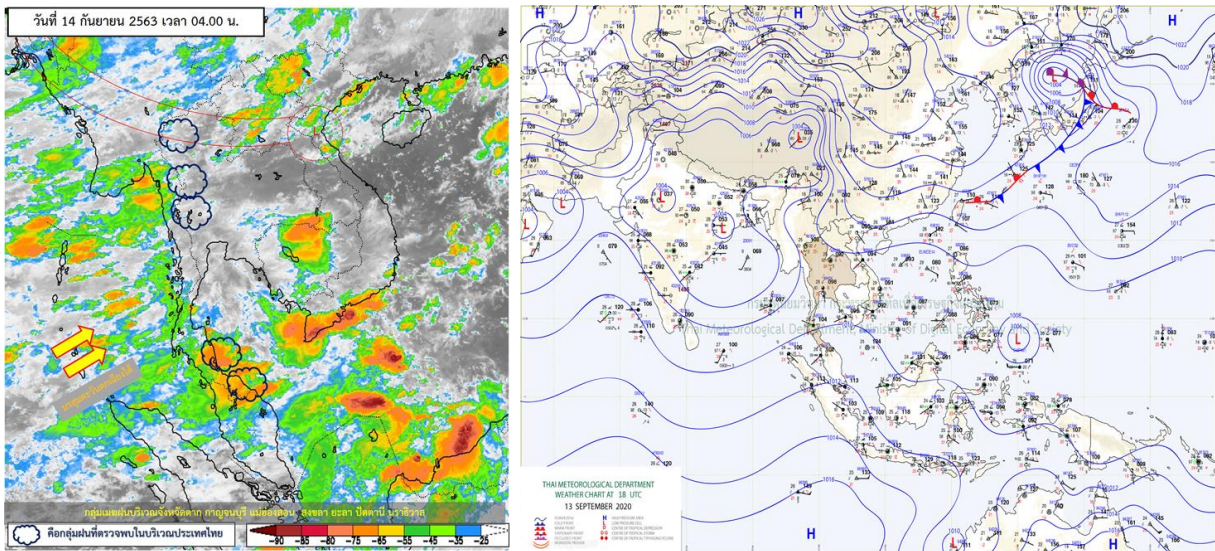




กรมชลประทาน
รายงานสรุปศูนย์ปฏิบัติการน้ำอัจฉริยะ
เรื่อง สถานการณ์น้ำและการเฝ้าระวัง
ประจำวันจันทร์ที่ 14 กันยายน พ.ศ. 2563

1. สภาพอากาศและปริมาณฝน

1.1 สภาพอากาศ (กรมอุตุนิยมวิทยา)



มรสุมตะวันตกเฉียงใต้ยังคงพัดปกคลุมทะเลอันดามัน ประเทศไทย และอ่าวไทย ทำให้ประเทศไทยยังคงมีฝนฟ้าคะนองในระยะนี้ ก็มีฝนตกหนักบางแห่งในภาคตะวันออก และภาคใต้ ขอให้ประชาชนบริเวณภาคใต้ระวังอันตรายจากฝนตกหนักและฝนที่ตกสะสมไว้ด้วย สำหรับคลื่นลมบริเวณทะเลอันดามันมีกำลังปานกลาง โดยทะเลอันดามันมีคลื่นสูง 1-2 เมตร บริเวณที่มีฝนฟ้าคะนองคลื่นสูงมากกว่า 3 เมตร ขอให้ชาวเรือเดินเรือด้วยความระมัดระวังและหลีกเลี่ยงบริเวณที่มีฝนฟ้าคะนอง เรือเล็กบริเวณทะเลอันดามันควรงดออกจากฝั่งในระยะนี้

1.2 สภาพฝน

ปริมาณฝนสูงสุด 5 อันดับ จากสำนักงานทรัพยากรน้ำแห่งชาติ เวลา 07.00 น. วันที่ 13 ก.ย.63 ถึงเวลา 07.00 น. วันที่ 14 ก.ย.63 ตามลำดับ ดังนี้

1. อ.ละแม จ.ชุมพร	วัดปริมาณฝนได้	95.5	มม.
2. อ.นางรอง จ.บุรีรัมย์	วัดปริมาณฝนได้	75.0	มม.
3. อ.เมืองนราธิวาส จ.นราธิวาส	วัดปริมาณฝนได้	65.8	มม.
4. อ.อุ้มผาง จ.ตาก	วัดปริมาณฝนได้	64.8	มม.
5. อ.สังขละบุรี จ.กาญจนบุรี	วัดปริมาณฝนได้	64.0	มม.

2. สถานการณ์น้ำท่าและสภาพน้ำในอ่างเก็บน้ำ

2.1 สถานการณ์น้ำท่าในลุ่มน้ำต่างๆ (ข้อมูล วันที่ 14 ก.ย. 63 เวลา 06.00 น.)

แม่น้ำ	สถานี	ที่ตั้งสถานี	ตลิ่ง	ความจุ	ระดับน้ำ	ปริมาณน้ำ		ต่ำ(-) สูง(+) กว่าตลิ่ง	อยู่ใน เกณฑ์	แนวโน้ม	
						วันนี้	เมื่อวาน				
			ม.	ม. ³ / วิ.	ม.	ม. ³ / วิ.	ม. ³ / วิ.				
1. ปิง	P.1	สะพานนารัฐ อำเภอเมือง	จังหวัดเชียงใหม่	3.70	445	1.35	27.00	16.00	-2.35	น้อย	เพิ่มขึ้น
ปิง	P.7A	สะพานบ้านห้วยยาง อำเภอเมือง	จังหวัดกำแพงเพชร	5.34	3,000	0.29	75.77	73.71	-5.05	น้อย	เพิ่มขึ้น
ปิง	P.17	บ้านท่าจั่ว อำเภอบรรพตพิสัย	จังหวัดนครสวรรค์	39.80	2,990	34.16	35.00	34.00	-5.64	น้อย	เพิ่มขึ้น
2. วัง	W.1C	สะพานเสตุวาริ อำเภอเมือง	จังหวัดลำปาง	5.20	651	-0.44	0.52	0.62	-5.64	น้อย	ทรงตัว
3. ยม	Y.1C	สะพานบ้านน้ำไค้ง อำเภอเมือง	จังหวัดแพร่	8.20	993	1.31	78.84	112.10	-6.89	น้อย	ลดลง
4. น่าน	N.1	น้ำสำนักนางป่าไม้ อำเภอเมือง	จังหวัดน่าน	7.00	1,217	1.33	144.95	161.40	-5.67	น้อย	ลดลง
น่าน	N.5A	สะพานเอกาทศรถ อำเภอเมือง	จังหวัดพิษณุโลก	10.37	1,365	1.05	94.61	150.60	-9.32	น้อย	ลดลง
น่าน	N.67	สะพานบ้านเกยไชย อำเภอชุมแสง	จังหวัดนครสวรรค์	28.30	1,579	20.37	284.00	282.00	-7.93	ปกติ	เพิ่มขึ้น
5. เจ้าพระยา	C.2	ค่ายจิรประวัติ อำเภอเมือง	จังหวัดนครสวรรค์	26.20	3,590	17.81	308.00	308.00	-8.39	น้อย	ทรงตัว
เจ้าพระยา	C.13	ท้ายเขื่อนเจ้าพระยา อำเภอสรรพยา	จังหวัดชัยนาท	16.34	2,840	5.25	50.00	50.00	-11.09	น้อย	ทรงตัว
6. ป่าสัก	S.28	ท้ายเขื่อนป่าสักชลสิทธิ์ อำเภอพัฒนานิคม	จังหวัดลพบุรี	31.46	1,175	17.22	15.00	16.00	-14.24	น้อย	ลดลง
7. มูล	M.7	สะพานเสรีประชาธิปไตย อำเภอเมือง	จังหวัดอุบลราชธานี	7.00	2,300	2.17	104.00	96.00	-4.83	น้อย	เพิ่มขึ้น
8. ชี	E.20A	บ้านบ้านท่าหยาด อำเภอห้วยทับทัน	จังหวัดไฮตร	10.00	1,220	3.87	60.64	61.15	-6.13	น้อย	ลดลง
9. เพชรบุรี	B.9	บ้านสารเหนือ อำเภอท่ายาง	จังหวัดเพชรบุรี	6.60	355	2.29	12.30	12.10	-4.31	น้อย	เพิ่มขึ้น
เพชรบุรี	B.6A	สะพานท่าเกวียน อำเภอแก่งกระจาน	จังหวัดเพชรบุรี	6.00	260	0.80	2.50	3.80	-5.20	น้อย	ลดลง
เพชรบุรี	B.15	สะพานเทศบาล อำเภอเมือง	จังหวัดเพชรบุรี	5.40	150	0.24	0.00	0.00	-5.16	น้อย	ทรงตัว
10. ทะเลสาบสงขลา	X.44	คลองอูตะมา อำเภอหาดใหญ่	จังหวัดสงขลา	7.40	534	1.76	71.00	65.00	-5.64	น้อย	เพิ่มขึ้น
ทะเลสาบสงขลา	X.170	บ้านคลองลำ อำเภอศรีนครินทร์	จังหวัดพัทลุง	25.20	290	20.82	5.50	10.00	-4.38	น้อย	ลดลง
11. ภาคใต้ฝั่งตะวันออก	X.180	สะพานเทศบาล อำเภอเมือง	จังหวัดชุมพร	3.80	193	1.13	52.20	53.00	-2.67	ปกติ	ลดลง
ภาคใต้ฝั่งตะวันออก	X.119A	สะพานสันต อำเภอสุโขทัย	จังหวัดสุโขทัย	8.20	203	6.11	98.40	124.40	-2.09	ปกติ	ลดลง
ภาคใต้ฝั่งตะวันออก	X.53A	คลองชุมพร อำเภอเมือง	จังหวัดชุมพร	9.30	143	2.60	4.00	5.70	-6.70	น้อย	ลดลง
ภาคใต้ฝั่งตะวันออก	X.212	คลองหลังสวน อำเภอหลังสวน	จังหวัดชุมพร	6.00	1,460	-0.23	49.30	38.50	-6.23	น้อย	เพิ่มขึ้น
12. ภาคใต้ฝั่งตะวันตก	X.234	บ้านป่าหมาก อำเภอเมือง	จังหวัดตรัง	6.40	426	2.27	104.50	114.40	-4.13	ปกติ	ลดลง

○ น้ำใช้การทั้งประเทศ (อ่างเก็บน้ำขนาดใหญ่) ณ วันที่ 14 กันยายน 2563

- ปี 2559 มีน้ำ 15,159 ล้าน ลบ.ม. คิดเป็น 32%
- ปี 2562 มีน้ำ 22,425 ล้าน ลบ.ม. คิดเป็น 47%
- ปี 2563 มีน้ำ 10,912 ล้าน ลบ.ม. คิดเป็น 23%
- ปี 2563 **น้อยกว่า** ปี 2559 จำนวน 4,247 ล้าน ลบ.ม.
- ปี 2563 **น้อยกว่า** ปี 2562 จำนวน 11,513 ล้าน ลบ.ม.

○ น้ำใช้การในลุ่มเจ้าพระยา ณ วันที่ 14 กันยายน 2563

- ปี 2559 มีน้ำ 5,531 ล้าน ลบ.ม. คิดเป็น 30%
- ปี 2562 มีน้ำ 4,997 ล้าน ลบ.ม. คิดเป็น 27%
- ปี 2563 มีน้ำ 3,377 ล้าน ลบ.ม. คิดเป็น 19%
- ปี 2563 **น้อยกว่า** ปี 2559 จำนวน 2,154 ล้าน ลบ.ม.
- ปี 2563 **น้อยกว่า** ปี 2562 จำนวน 1,620 ล้าน ลบ.ม.

2.2 สภาพน้ำใช้การในอ่างเก็บน้ำขนาดใหญ่ (ข้อมูล วันที่ 14 ก.ย. 63)

ภาค อ่างเก็บน้ำเขื่อน	ความจุ ที่ รณศ. (ล้าน ม. ³)	ความจุ ที่ รณก. (ล้าน ม. ³)	ความจุน้ำ ใช้การ (ล้าน ม. ³)	ณ วันที่						ไหลลง วันนี้ (ล้าน ม. ³)	ระบาย วันนี้ (ล้าน ม. ³)	
				ปี2562		ปี2563						
				ปริมาตร (ล้าน ม. ³)	%	ปริมาตร (ล้าน ม. ³)	%	ปริมาตรใช้การ (ล้าน ม. ³)	%	%		
เหนือ												
ภูมิพล*	13,462	13,462	9,662	5,520	41	4,563	34	763	6	8	17.10	6.00
สิริกิติ์*	10,508	9,510	6,660	5,345	56	5,167	54	2,317	24	35	25.04	11.01
แม่จัดสมบูรณ์ชล	323	265	253	141	53	123	46	111	42	44	0.30	0.04
แม่กวางอุดมธารา	295	263	249	79	30	104	39	90	34	36	0.53	1.13
กัวลม	106	106	103	64	60	58	55	55	52	53	0.79	1.16
กัวคองหมา	209	170	164	112	66	98	58	92	54	56	0.35	0.28
แควน้อยบำรุงแดน	1,080	939	896	478	51	277	30	234	25	26	5.67	2.94
แม่มอก	110	110	94	37	34	25	23	9	8	9	0.02	0.02
ตะวันออกเฉียงเหนือ												
ห้วยหลวง	136	136	129	90	67	43	32	37	27	29	0.09	0.11
น้ำอูน	780	520	475	359	69	231	44	186	36	39	1.11	1.61
น้ำพุง*	200	165	157	89	54	58	35	50	30	32	0.95	0.00
จุฬารัตน์*	181	164	127	50	31	61	37	24	15	19	1.16	0.00
อุบลรัตน์*	4,640	2,431	1,850	632	26	466	19	-115	-5	-6	3.78	0.30
ลำปาว	2,450	1,980	1,880	1,641	83	773	39	673	34	36	4.64	2.23
ลำตะคอง	445	314	292	160	51	102	32	79	25	27	0.67	0.00
ลำพระเพลิง	242	155	154	27	18	39	25	38	24	25	1.08	0.78
มูลบน	350	141	134	39	28	28	20	21	15	15	1.13	0.04
ลำแซะ	325	275	268	74	27	43	16	36	13	13	1.10	0.81
ลำนางรอง	197	121	118	14	12	20	17	17	14	14	0.08	0.00
สิรินธร*	1,966	1,966	1,135	1,818	92	1,239	63	408	21	36	0.92	0.27
กลาง												
ป่าสักชลสิทธิ์	960	960	957	350	36	66	7	63	7	7	1.83	1.31
ทับเสลา	190	160	143	36	23	35	22	18	11	12	0.24	0.00
กระเสียว	390	299	259	64	22	63	21	23	8	9	0.14	0.02
ตะวันตก												
ศรีนครินทร์*	18,770	17,745	7,480	14,857	84	11,894	67	1,629	9	22	14.72	10.02
วีรราชกรม*	11,000	8,860	5,848	7,849	89	3,953	45	941	11	16	13.44	8.08
ตะวันออก												
ขุนด่านปราการชล	225	224	219	154	69	129	58	125	56	57	2.74	0.38
คลองสิียด	450	420	390	58	14	72	17	42	10	11	1.03	0.05
บางพระ	127	117	105	46	39	29	25	17	15	16	0.63	0.23
หนองปลาไหล	206	164	150	84	51	140	86	127	78	84	1.58	0.00
ประแสร์	322	295	275	123	42	128	43	108	37	39	1.80	0.00
นฤปดินทรจินดา	338	295	276	171	58	120	41	101	34	37	0.16	0.00
ใต้												
แก่งกระจาน	900	710	645	590	83	225	32	160	23	25	0.89	2.07
ปราณบุรี	490	391	373	272	70	121	31	104	27	28	0.77	0.71
ราชประภา*	6,144	5,639	4,287	3,788	67	2,837	50	1,486	26	35	2.70	2.41
บางนาง*	1,590	1,454	1,178	759	52	1,005	69	729	50	62	20.99	9.32

ต่ำกว่า 30 %
รวม 20 แห่ง

ตั้งแต่ 31 - 50%
รวม 10 แห่ง

ตั้งแต่ 51-80%
รวม 4 แห่ง

มากกว่า 80%
รวม 1 แห่ง



2.3 สภาพน้ำในอ่างเก็บน้ำ 4 เขื่อนหลักกลุ่มเจ้าพระยา (ข้อมูล วันที่ 14 ก.ย. 63)

สภาพน้ำในอ่างเก็บน้ำ ภูมิพล สิริกิติ์ แควน้อยฯ และป่าสักฯ วันที่ 14 กันยายน 2563

อ่างเก็บน้ำ	ปริมาณน้ำในอ่างฯ		ปริมาณน้ำใช้การได้		ปริมาณน้ำไหลลงอ่างฯ		ปริมาณน้ำระบาย		รับน้ำได้อีก	เปรียบเทียบน้ำใช้การ - น้อยกว่า / + มากกว่า ปี 2559
	ปี 2563	% ความจุ	ปริมาตรน้ำ	% ใช้การ	วันนี้	เมื่อวาน	วันนี้	เมื่อวาน		
ภูมิพล	4,563	34	763	8	17.10	17.12	6.00	6.00	8,899	-346
สิริกิติ์	5,167	54	2,317	35	25.04	32.64	11.01	11.00	4,343	-1,318
ภูมิพล+สิริกิติ์	9,729	42	3,079	19	42.14	49.76	17.01	17.00	13,243	-1,665
แควน้อยฯ	277	30	234	26	5.67	8.22	2.94	2.94	662	-146
ป่าสักชลสิทธิ์	66	7	63	7	1.83	6.86	1.31	1.31	894	-343
รวมทั้งหมด	10,073	41	3,377	19	49.64	64.84	21.25	21.24	14,798	-2,153

(หน่วย : ล้าน ลบ.ม.)

2.4 สถานการณ์น้ำลุ่มน้ำเจ้าพระยา

แม่น้ำปิง ปริมาณน้ำไหลผ่านที่สถานี P.17 อ.บรรพตพิสัย จ.นครสวรรค์ วัดได้ 35.00 ลบ.ม./วินาที (เมื่อวาน 34.00 ลบ.ม./วินาที) ต่ำกว่าตลิ่ง 5.64 เมตร มี**แนวโน้มเพิ่มขึ้น**

แม่น้ำน่าน ปริมาณน้ำไหลผ่านที่สถานี N.67 อ.ชุมแสง จ.นครสวรรค์ วัดได้ 284.00 ลบ.ม./วินาที (เมื่อวาน 282.00 ลบ.ม./วินาที) ต่ำกว่าตลิ่ง 7.93 เมตร มี**แนวโน้มเพิ่มขึ้น**

แม่น้ำเจ้าพระยา ปริมาณน้ำไหลผ่านที่สถานี C.2 อ.เมืองนครสวรรค์ วัดได้ 308.00 ลบ.ม./วินาที (เมื่อวาน 308.00 ลบ.ม./วินาที) ต่ำกว่าตลิ่ง 8.39 เมตร มี**แนวโน้มทรงตัว** และมีปริมาณน้ำไหลผ่านท้ายเขื่อนเจ้าพระยา (C.13) ในอัตรา 50.00 ลบ.ม./วินาที (เมื่อวาน 50.00 ลบ.ม./วินาที) ไหลผ่านสถานีวัดน้ำ C.29A อ.บางไทร มีปริมาณน้ำไหลผ่านเฉลี่ย 60.00 ลบ.ม./วินาที (เมื่อวาน 60.00 ลบ.ม./วินาที)

2.5 สภาพน้ำในอ่างเก็บน้ำขนาดกลาง (ข้อมูล วันที่ 14 ก.ย. 63)

ข้อมูลวันที่ 14 กันยายน 2563																			
สรุปอ่างขนาดกลางที่มีปริมาณในช่วง <=30 % 31 - 50 % >50-80% >80 - 100 % และ >100 %																			
ภาค	จำนวน	31 - 50 %				>50-80%				>80 - 100 %				>100 %					
		สขป.	จำนวน	ภาค	จำนวน	สขป.	จำนวน	ภาค	จำนวน	สขป.	จำนวน	ภาค	จำนวน	สขป.	จำนวน				
เหนือ	22	1	5	เหนือ	19	1	3	เหนือ	18	1	5	เหนือ	11	1	2	เหนือ	5	1	0
		2	9			2	11			2	11			2	6			2	2
		3	1			3	2			3	1			3	1			3	0
		4	7			4	3			4	1			4	2			4	3
ตะวันออก เฉียงเหนือ	75	5	12	ตะวันออก เฉียงเหนือ	61	5	12	ตะวันออก เฉียงเหนือ	55	5	20	ตะวันออก เฉียงเหนือ	25	5	8	ตะวันออก เฉียงเหนือ	2	5	1
		6	25			6	10			6	12			6	5			6	0
		7	5			7	18			7	15			7	8			7	1
		8	33			8	21			8	8			8	4			8	0
ตะวันออก	12	9	12	ตะวันออก	14	9	14	ตะวันออก	15	9	15	ตะวันออก	9	9	9	ตะวันออก	1	9	1
กลาง	6	10	5	กลาง	9	10	9	กลาง	6	10	5	กลาง	1	10	0	กลาง	0	10	0
		11	0			11	0			11	0			11	0				
		12	1			12	0			12	1			12	0				
ตะวันตก	4	13	4	ตะวันตก	1	13	1	ตะวันตก	2	13	2	ตะวันตก	0	13	0	ตะวันตก	0	13	0
ใต้	9	14	7	ใต้	18	14	8	ใต้	9	14	2	ใต้	3	14	0	ใต้	0	14	0
		15	0			15	6			15	4			15	3			15	0
		16	2			16	4			16	2			16	0			16	0
		17	0			17	0			17	1			17	0			17	0
รวม	128	รวม	128	รวม	122	รวม	122	รวม	105	รวม	105	รวม	49	รวม	49	รวม	8	รวม	8

รวมทั้งหมด 412 แห่ง

2.6 การจัดสรรน้ำฤดูฝนปี 2563

อ่างเก็บน้ำ	แผน (ล้าน ลบ.ม.)	ผลการจัดสรร (ล้าน ลบ.ม.)	คงเหลือ (ล้าน ลบ.ม.)
ทั่วประเทศ (14 ก.ย. 63)	11,975	10,198 (85%)	1,777 (15%)
เจ้าพระยา (4 เขื่อน) (14 ก.ย. 63)	3,250	3,298 (101%)	-48 (-1%)

3. วิเคราะห์สถานการณ์

3.1 คาดการณ์ปริมาณฝนจากแบบจำลองบรรยากาศจากกรมอุตุนิยมวิทยา (3วันล่วงหน้า)

- วันที่ 14 ก.ย. 63 (14 ก.ย. 63 เวลา 07.00 น. – 15 ก.ย. 63 เวลา 07.00 น.) มีฝนตกปานกลาง (10.1 – 35.0 มม.) บริเวณพื้นที่ทั่วทุกภาคของประเทศไทย มีฝนตกหนัก (35.1 – 90.0 มม.) บริเวณพื้นที่ จ.ชัยภูมิ จ.มหาสารคาม จ.ร้อยเอ็ด จ.สุรินทร์ จ.ศรีสะเกษ จ.อุบลราชธานี จ.นครนายก และ จ.ปราจีนบุรี

- วันที่ 15 ก.ย. 63 (15 ก.ย.63 เวลา 07.00 น. – 16 ก.ย. 63 เวลา 07.00 น.) มีฝนตกปานกลาง (10.1 – 35.0 มม.) บริเวณพื้นที่ ภาคเหนือ ภาคตะวันออกเฉียงเหนือ ภาคกลาง ภาคตะวันตก ภาคตะวันออก จ.นครศรีธรรมราช จ.ตรัง จ.พัทลุง จ.สงขลา จ.ปัตตานี จ.ยะลา และ จ.นราธิวาส มีฝนตกหนัก (35.1 – 90.0 มม.) บริเวณพื้นที่ จ.ชัยภูมิ จ.ยโสธร จ.อำนาจเจริญ จ.อุบลราชธานี จ.จันทบุรี และจ.ตราด

- วันที่ 16 ก.ย. 63 (16 ก.ย.63 เวลา 07.00 น. – 17 ก.ย. 63 เวลา 07.00 น.) มีฝนตกปานกลาง (10.1 – 35.0 มม.) บริเวณพื้นที่ ภาคตะวันออกเฉียงเหนือ ภาคตะวันออก ภาคตะวันตก ภาคกลาง จ.แม่ฮ่องสอน จ.ตาก จ.เชียงราย จ.แพร่ จ.น่าน จ.อุตรดิตถ์ จ.กำแพงเพชร จ.สุราษฎร์ธานี จ.นครศรีธรรมราช จ.พัทลุง จ.สงขลา และจ.นราธิวาส มีฝนตกหนัก (35.1 – 90.0 มม.) บริเวณพื้นที่ จ.ตราด

3.2 คาดการณ์ปริมาณน้ำ (วันที่ 15 ก.ย. 63)

คาดการณ์ปริมาณน้ำไหลผ่านลุ่มน้ำปิงที่สถานี P.17 อ.บรรพตพิสัย จ.นครสวรรค์ จะมีปริมาณน้ำไหลผ่าน 37.00 ลบ.ม./วินาที มีแนวโน้มเพิ่มขึ้น ลุ่มน้ำน่านที่สถานี N.67 อ.ชุมแสง จ.นครสวรรค์ จะมีปริมาณน้ำไหลผ่าน 288.00 ลบ.ม./วินาที มีแนวโน้มเพิ่มขึ้น โดยจะทำให้ในลุ่มน้ำเจ้าพระยาที่สถานี C.2 อ.เมืองนครสวรรค์ จ.นครสวรรค์ จะมีปริมาณน้ำไหลผ่าน 312.00 ลบ.ม./วินาที มีแนวโน้มเพิ่มขึ้น

4. รายงานสถานการณ์ค่าความเค็ม (ข้อมูล วันที่ 14 ก.ย. 63 เวลา 07:00 น.)

แม่น้ำ	สถานีเฝ้าระวัง	เกณฑ์เฝ้าระวัง (กรัม/ลิตร)	ค่าความเค็ม (กรัม/ลิตร)
เจ้าพระยา	วัดมะขาม	0.25	0.20
ปราจีน-บางปะกง	บางกระเจ็ด	2.00	0.12
ท่าจีน	ปากคลองจินดา	0.75	0.25
แม่กลอง	ปากคลองดำเนินสะดวก	2.00	0.14

5. ข้อปฏิบัติ

1. แผนการระบายน้ำเฝ้าระวังน้ำท่วม ระบายน้ำอัตราเฉลี่ยวันละ 6 ล้านลูกบาศก์เมตร (69 ลูกบาศก์เมตรต่อวินาที) เฝ้าระวังน้ำท่วม ระบายน้ำอัตราเฉลี่ยวันละ 14 ล้านลูกบาศก์เมตร (162 ลูกบาศก์เมตรต่อวินาที) เฝ้าระวังน้ำท่วม บำรุงแดน ระบายน้ำอัตราเฉลี่ยวันละ 3.89 ล้านลูกบาศก์เมตร (45 ลูกบาศก์เมตรต่อวินาที) และเขื่อนป่าสักชลสิทธิ์ ระบายน้ำอัตราเฉลี่ยวันละ 0.43 ล้านลูกบาศก์เมตร (5 ลูกบาศก์เมตรต่อวินาที) กำหนดการรับน้ำเข้าพื้นที่แต่ละ สขป. ดังนี้

2. สขป.3 ควบคุมระดับน้ำเหนือเขื่อนนเรศวรให้อยู่ระหว่าง +46.80 ม.รทก. ถึง +47.30 ม.-รทก. ควบคุมปริมาณน้ำไหลผ่านสถานี N.5A ในอัตราไม่ต่ำกว่า 160 ลบ.ม.ต่อวินาที และควบคุมระดับน้ำเหนือ ปตร.มะขามสูง รวมถึงรับน้ำเข้าพื้นที่เพาะปลูกตามความเหมาะสม

3. สขป.4 รับน้ำเข้าพื้นที่เพาะปลูกตามความเหมาะสม

4. สขป.3 และ สขป. 4 ควบคุมปริมาณน้ำให้ไหลผ่านสถานี C2 จังหวัดนครสวรรค์ ในอัตราไม่ต่ำกว่า 20 - 30 ลูกบาศก์เมตรต่อวินาที

5. สขป.10 ทอยรับน้ำเข้าพื้นที่ ผ่าน ปตร.มโนรมย์ ปตร.มหาราช คลองเล็กและอื่นๆ ในอัตรารวม 120 ลูกบาศก์เมตรต่อวินาที และส่งน้ำลงสู่พื้นที่ สขป.11 ผ่าน ปตร.พระศรีศิลป์และปตร.พระศรีเสาวภาค ในอัตรารวม 15 ลูกบาศก์เมตรต่อวินาที

6. สขป.11 ปิด - เปิดปตร.คลองลัดโพธิ์ เพื่อชะลอความเค็มรุกตัว

7. สขป.12 และสขป.10 ทดยกระดับน้ำเหนือเขื่อนเจ้าพระยาในช่วงไม่ต่ำกว่า + 15.50 ม.-รทก. ควบคุมปริมาณน้ำไหลผ่านเขื่อนเจ้าพระยาในอัตรา 50 ลูกบาศก์เมตรต่อวินาที ทอยรับน้ำเข้าระบบชลประทาน ผ่าน ปตร.พลเทพ และปตร.บรมธาตุ และคลองเล็ก ในอัตรารวม 130 ลูกบาศก์เมตรต่อวินาที สขป.๑๒ ควบคุมปริมาณน้ำไหล

ผ่าน ปตร.โพธิ์พระยา ในอัตรา ๕ ลูกบาศก์เมตรต่อวินาที และส่งน้ำลงสู่พื้นที่ สขป.๑๑ ผ่าน ปตร.ผักไห่ - เจ้าเจ็ดเท่าที่จำเป็น

8. สขป.10 และ 11 ลำเลียงน้ำเพื่อสนับสนุนการอุปโภค-บริโภค สำหรับผลิตน้ำประปา ของการประปาส่วนภูมิภาคสาขาบางคล้า สาขาฉะเชิงเทรา และสาขาบางปะกง ในพื้นที่จังหวัดฉะเชิงเทรา อย่างต่อเนื่อง

เนื่องจากขณะนี้ในพื้นที่ลุ่มต่ำ สขป.3 ทุ่งบางระกำ ซึ่งเป็นพื้นที่ที่ปรับปรุงปฏิทินการเพาะปลูกพืชโดยรับน้ำเข้าพื้นที่ตั้งแต่เดือนเมษายน 2563 จำนวน 265,000 ไร่ ข้อมูล ณ วันที่ 25 สิงหาคม 2563 จำนวน 204,553 ไร่ ซึ่งขณะนี้เป็นที่รองรับน้ำหลากเพื่อป้องกันและบรรเทาอุทกภัย จังหวัดสุโขทัย และจังหวัดพิษณุโลก สำหรับพื้นที่ลุ่มต่ำ 12 ทุ่งตอนล่าง ที่เกษตรกรอาศัยน้ำฝนและแหล่งน้ำในพื้นที่เพาะปลูกข้าวนาปี มีพื้นที่เก็บเกี่ยวแล้วจำนวน 96,589 ไร่ ขอให้ สขป.10, สขป.11 และ สขป.12 ประชาสัมพันธ์ชี้แจงให้เกษตรกรเพาะปลูกต่อเนื่อง ทั้งนี้ เนื่องจากตามการคาดการณ์ของกรมอุตุนิยมวิทยา ในปลายเดือนกันยายน 2563 จะเข้าสู่ช่วงฤดูน้ำหลาก หากทำการเพาะปลูกทำให้เกิดความเสียหายได้

9. แผนการระบายน้ำเขื่อนท่าทุ่งนาและเขื่อนวชิราลง อัตรารวมวันละ 18.00 ล้านลูกบาศก์เมตร (208 ลูกบาศก์เมตรต่อวินาที) กำหนดรับน้ำเข้าพื้นที่ดังนี้

10. สขป.13 รับน้ำเข้าพื้นที่ตามความเหมาะสม