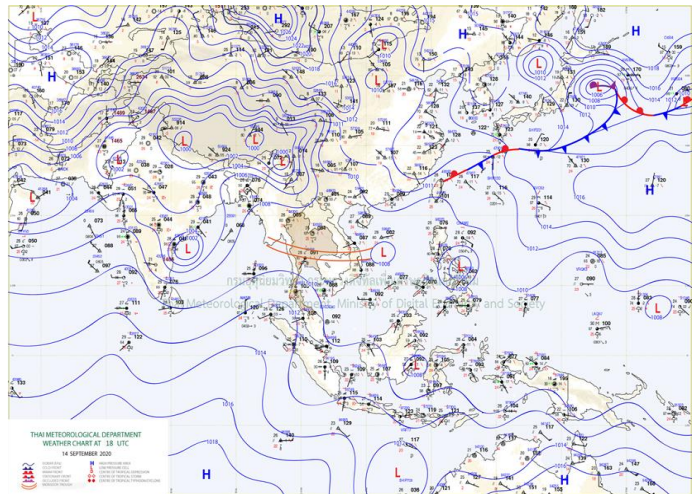
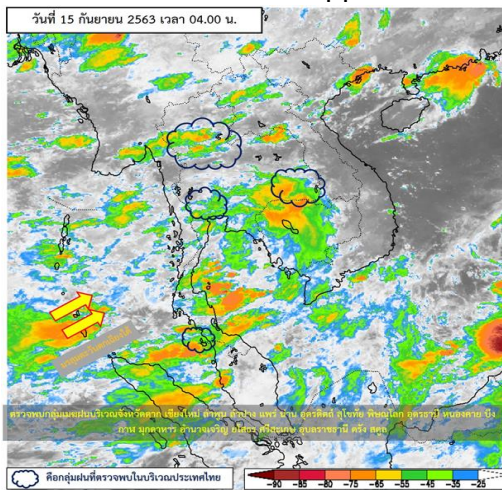




รายงานสรุปศูนย์ปฏิบัติการน้ำอัจฉริยะ  
เรื่อง สถานการณ์น้ำและการเฝ้าระวัง  
ประจำวันอังคารที่ 15 กันยายน พ.ศ. 2563

## 1. สภาพอากาศและปริมาณฝน

### 1.1 สภาพอากาศ (กรมอุตุนิยมวิทยา)



ร่องมรสุมพาดผ่านภาคกลาง ภาคตะวันออก และภาคตะวันออกเฉียงเหนือตอนล่างในขณะที่มรสุมตะวันตกเฉียงใต้ยังคงพัดปกคลุมทะเลอันดามัน ประเทศไทย และอ่าวไทย ทำให้ประเทศไทยยังคงมีฝนฟ้าคะนองในระยะนี้ กับมีฝนตกหนักบางแห่งในภาคตะวันออก และภาคใต้ ขอให้ประชาชนบริเวณดังกล่าวระวังอันตรายจากฝนตกหนักและฝนที่ตกสะสมไว้ด้วยสำหรับคลื่นลมบริเวณทะเลอันดามันมีกำลังปานกลาง โดยทะเลอันดามันบริเวณที่มีฝนฟ้าคะนองคลื่นสูงมากกว่า 3 เมตร ขอให้ชาวเรือเดินเรือด้วยความระมัดระวังและหลีกเลี่ยงบริเวณที่มีฝนฟ้าคะนอง เรือเล็กบริเวณทะเลอันดามันควรออกจากฝั่งช่วงที่มีฝนฟ้าคะนองในระยะนี้

### 1.2 สภาพฝน

**ปริมาณฝนสูงสุด 5 อันดับ** จากสำนักงานทรัพยากรน้ำแห่งชาติ เวลา 07.00 น. วันที่ 14 ก.ย.63 ถึงเวลา 07.00 น. วันที่ 15 ก.ย.63 ตามลำดับ ดังนี้

1. อ.สัตหีบ จ.ชลบุรี	วัดปริมาณฝนได้	146.2	มม.
2. อ.เมืองระยอง จ.ระยอง	วัดปริมาณฝนได้	134.3	มม.
3. อ.บ้านนา จ.นครนายก	วัดปริมาณฝนได้	107.6	มม.
4. อ.เวียงสา จ.น่าน	วัดปริมาณฝนได้	98.0	มม.
5. อ.วังชัน จ.แพร่	วัดปริมาณฝนได้	90.0	มม.

## 2. สถานการณ์น้ำท่าและสภาพน้ำในอ่างเก็บน้ำ

### 2.1 สถานการณ์น้ำท่าในลุ่มน้ำต่างๆ (ข้อมูล วันที่ 15 ก.ย. 63 เวลา 06.00 น.)

แม่น้ำ	สถานี	ที่ตั้งสถานี	ตลิ่ง	ความจุ	ระดับน้ำ	ปริมาณน้ำ		ค่า(-) สูง(+) กว่าตลิ่ง	อยู่ใน เกณฑ์	แนวโน้ม
						วันนี้	เมื่อวาน			
			ม.	ม. <sup>3</sup> / วิ.	ม.	ม. <sup>3</sup> / วิ.	ม. <sup>3</sup> / วิ.			
1. ปิง	P.1	สะพานวรััฐ อำเภอเมือง จังหวัดเชียงใหม่	3.70	445	1.27	19.00	27.00	-2.43	น้อย	ลดลง
ปิง	P.7A	สะพานบ้านห้วยยาง อำเภอเมือง จังหวัดกำแพงเพชร	5.34	3,000	0.32	82.32	75.77	-5.02	น้อย	เพิ่มขึ้น
ปิง	P.17	บ้านท่าจี้ อําเภอพรตพิสัย จังหวัดนครสวรรค์	39.80	2,990	34.22	42.00	35.00	-5.58	น้อย	เพิ่มขึ้น
2. วัง	W.1C	สะพานเสตุวารี อำเภอเมือง จังหวัดลำปาง	5.20	651	-0.44	0.52	0.52	-5.64	น้อย	ทรงตัว
3. ยม	Y.1C	สะพานบ้านน้ำไค้ง อำเภอเมือง จังหวัดแพร่	8.20	993	1.20	69.80	78.84	-7.00	น้อย	ลดลง
4. น่าน	N.1	หน้าสำนักงานป่าไม้ อำเภอเมือง จังหวัดน่าน	7.00	1,217	1.60	177.00	144.95	-5.40	น้อย	เพิ่มขึ้น
น่าน	N.5A	สะพานเอกาทรอด อำเภอเมือง จังหวัดพิษณุโลก	10.37	1,365	1.18	108.30	94.61	-9.19	น้อย	เพิ่มขึ้น
น่าน	N.67	สะพานบ้านเกยไชย อำเภอชุมแสง จังหวัดนครสวรรค์	28.30	1,579	20.46	292.00	284.00	-7.84	ปกติ	เพิ่มขึ้น
5. เจ้าพระยา	C.2	ค่ายจิรประวัติ อำเภอเมือง จังหวัดนครสวรรค์	26.20	3,590	17.85	318.00	308.00	-8.35	น้อย	เพิ่มขึ้น
เจ้าพระยา	C.13	ท้ายเขื่อนเจ้าพระยา อำเภอสรรพยา จังหวัดชัยนาท	16.34	2,840	5.25	50.00	50.00	-11.09	น้อย	ทรงตัว
6. ป่าสัก	S.28	ท้ายเขื่อนป่าสักชลสิทธิ์ อำเภอพัฒนานิคม จังหวัดลพบุรี	31.46	1,175	17.17	14.00	15.00	-14.29	น้อย	ลดลง
7. มูล	M.7	สะพานเสรีประชาธิปไตย อำเภอเมือง จังหวัดอุบลราชธานี	7.00	2,300	2.23	116.00	104.00	-4.77	น้อย	เพิ่มขึ้น
8. สี	E.20A	บ้านบ้านฟ้าหยาด อำเภอมหาชนะชัย จังหวัดยโสธร	10.00	1,220	3.92	63.21	60.64	-6.08	น้อย	เพิ่มขึ้น
9. เพชรบุรี	B.9	บ้านสาระเห็ด อำเภอท่ายาง จังหวัดเพชรบุรี	6.60	355	2.46	16.50	12.30	-4.14	น้อย	เพิ่มขึ้น
เพชรบุรี	B.6A	สะพานท่าเกวียน อำเภอแก่งกระจาน จังหวัดเพชรบุรี	6.00	260	0.74	1.90	2.50	-5.26	น้อย	ลดลง
เพชรบุรี	B.15	สะพานเทศบาล อำเภอเมือง จังหวัดเพชรบุรี	5.40	150	0.35	0.00	0.00	-5.05	น้อย	ทรงตัว
10. ทะเลสาบสงขลา	X.44	คลองอูตะกา อำเภอหาดใหญ่ จังหวัดสงขลา	7.40	534	1.37	51.50	71.00	-6.03	น้อย	ลดลง
ทะเลสาบสงขลา	X.170	บ้านคลองลำ อำเภอศรีนครินทร์ จังหวัดพัทลุง	25.20	290	20.79	4.75	5.50	-4.41	น้อย	ลดลง
11. ภาคใต้ฝั่งตะวันออก	X.180	สะพานเทศบาล อำเภอเมือง จังหวัดชุมพร	3.80	193	0.61	33.30	52.20	-3.19	ปกติ	ลดลง
ภาคใต้ฝั่งตะวันออก	X.119A	สะพานลั่นตุ อำเภอสุโขทัย จังหวัดราชบุรี	8.20	203	5.79	85.60	98.40	-2.41	ปกติ	ลดลง
ภาคใต้ฝั่งตะวันออก	X.53A	คลองชุมพร อำเภอเมือง จังหวัดชุมพร	9.30	143	3.36	11.60	4.00	-5.94	น้อย	เพิ่มขึ้น
ภาคใต้ฝั่งตะวันตก	X.212	คลองหลังสวน อำเภอหลังสวน จังหวัดชุมพร	6.00	1,460	-0.30	43.00	49.30	-6.30	น้อย	ลดลง
12. ภาคใต้ฝั่งตะวันตก	X.234	บ้านป่าหมาก อำเภอเมือง จังหวัดตรัง	6.40	426	2.06	94.00	104.50	-4.34	ปกติ	ลดลง

#### ○ น้ำใช้การทั้งประเทศ (อ่างเก็บน้ำขนาดใหญ่) ณ วันที่ 15 กันยายน 2563

- ปี 2559 มีน้ำ 15,535 ล้าน ลบ.ม. คิดเป็น 33%
- ปี 2562 มีน้ำ 22,581 ล้าน ลบ.ม. คิดเป็น 48%
- ปี 2563 มีน้ำ 10,991 ล้าน ลบ.ม. คิดเป็น 23%
- ปี 2563 **น้อยกว่า** ปี 2559 จำนวน 4,544 ล้าน ลบ.ม.
- ปี 2563 **น้อยกว่า** ปี 2562 จำนวน 11,590 ล้าน ลบ.ม.

#### ○ น้ำใช้การในลุ่มเจ้าพระยา ณ วันที่ 15 กันยายน 2563

- ปี 2559 มีน้ำ 5,739 ล้าน ลบ.ม. คิดเป็น 32%
- ปี 2562 มีน้ำ 5,062 ล้าน ลบ.ม. คิดเป็น 28%
- ปี 2563 มีน้ำ 3,410 ล้าน ลบ.ม. คิดเป็น 19%
- ปี 2563 **น้อยกว่า** ปี 2559 จำนวน 2,329 ล้าน ลบ.ม.
- ปี 2563 **น้อยกว่า** ปี 2562 จำนวน 1,652 ล้าน ลบ.ม.

## 2.2 สภาพน้ำใช้การในอ่างเก็บน้ำขนาดใหญ่ (ข้อมูล วันที่ 15 ก.ย. 63)

ภาค อ่างเก็บน้ำเขื่อน	ความจุ ที่ รณศ. (ล้าน ม. <sup>3</sup> )	ความจุ ที่ รณค. (ล้าน ม. <sup>3</sup> )	ความจุน้ำ ใช้การ (ล้าน ม. <sup>3</sup> )	ณ วันที่							ไหลลง วันนี้ (ล้าน ม. <sup>3</sup> )	ระบาย วันนี้ (ล้าน ม. <sup>3</sup> )
				ปี2562		ปี2563						
				ปริมาตร (ล้าน ม. <sup>3</sup> )	% รณค.	ปริมาตร (ล้าน ม. <sup>3</sup> )	% รณค.	ปริมาตรใช้การ (ล้าน ม. <sup>3</sup> )	% รณค.	% ใช้การ		
<b>เหนือ</b>												
ภูมิพล*	13,462	13,462	9,662	5,540	41	4,573	34	773	6	8	17.04	6.00
สิริกิติ์*	10,508	9,510	6,660	5,361	56	5,184	55	2,334	25	35	28.74	10.85
แม่จันสมบูรณ์ชล	323	265	253	141	53	123	46	111	42	44	0.27	0.20
แม่กวางอุดมธารา	295	263	249	78	30	103	39	89	34	36	0.53	1.13
กิวลม	106	106	103	64	60	58	55	55	51	53	0.62	1.04
กิวคอบมา	209	170	164	113	66	98	58	92	54	56	0.27	0.27
แควน้อยบำรุงแดน	1,080	939	896	485	52	282	30	239	25	27	7.14	2.94
แม่มอก	110	110	94	37	34	25	23	9	8	9	0.02	0.02
<b>ตะวันออกเฉียงเหนือ</b>												
ห้วยหลวง	136	136	129	92	68	44	32	37	27	29	0.26	0.11
น้ำอูน	780	520	475	365	70	229	44	184	35	39	0.17	1.67
น้ำพุง*	200	165	157	89	54	60	36	52	31	33	1.41	0.00
จุฬารัตน์*	181	164	127	50	31	62	38	25	15	20	0.66	0.00
อุบลรัตน์*	4,640	2,431	1,850	635	26	470	19	-111	-5	-6	5.11	0.30
ลำปาว	2,450	1,980	1,880	1,668	84	771	39	671	34	36	1.20	2.23
ลำตะคอง	445	314	292	160	51	102	33	80	25	27	0.85	0.00
ลำพระเพลิง	242	155	154	27	18	42	27	40	26	26	2.69	0.37
มูลบง	350	141	134	39	28	28	20	21	15	16	0.62	0.04
ลำแซะ	325	275	268	76	28	43	15	36	13	13	0.33	0.81
ลำนางรอง	197	121	118	15	12	20	17	17	14	14	0.02	0.00
สิรินธร*	1,966	1,966	1,135	1,815	92	1,254	64	423	22	37	15.96	0.00
<b>กลาง</b>												
ป่าสักชลสิทธิ์	960	960	957	372	39	67	7	64	7	7	1.83	1.31
ทับเสลา	190	160	143	36	22	35	22	18	11	13	0.15	0.00
กระเสียว	390	299	259	64	22	64	21	24	8	9	0.86	0.02
<b>ตะวันตก</b>												
ศรีนครินทร์*	18,770	17,745	7,480	14,887	84	11,898	67	1,633	9	22	16.11	10.08
วชิราลงกรณ์*	11,000	8,860	5,848	7,867	89	3,970	45	958	11	16	25.34	8.04
<b>ตะวันออก</b>												
ขุนด่านปราการชล	225	224	219	156	69	130	58	126	56	57	1.11	0.13
คลองสิียด	450	420	390	59	14	73	17	43	10	11	1.46	0.02
บางพระ	127	117	105	46	39	30	26	18	15	17	0.85	0.21
หนองปลาไหล	206	164	150	84	51	141	86	128	78	85	1.48	0.00
ประแสร์	322	295	275	123	42	129	44	109	37	40	0.81	0.00
นฤปดินทรจินดา	338	295	276	175	59	120	41	101	34	37	0.16	0.00
<b>ใต้</b>												
แก่งกระจาน	900	710	645	587	83	224	32	159	22	25	1.24	2.07
ปราณบุรี	490	391	373	270	69	122	31	105	27	28	1.92	0.71
ราชประภา*	6,144	5,639	4,287	3,792	67	2,840	50	1,488	26	35	4.70	1.99
บางยาง*	1,590	1,454	1,178	757	52	1,006	69	730	50	62	10.54	9.07

ต่ำกว่า 30 %  
รวม 12 แห่ง

ตั้งแต่ 31 - 50%  
รวม 15 แห่ง

ตั้งแต่ 51-80%  
รวม 7 แห่ง

มากกว่า 80%  
รวม 1 แห่ง



## 2.3 สภาพน้ำในอ่างเก็บน้ำ 4 เขื่อนหลักกลุ่มเจ้าพระยา (ข้อมูล วันที่ 15 ก.ย. 63)

สภาพน้ำในอ่างเก็บน้ำ ภูมิพล สิริกิติ์ แควน้อยฯ และป่าสักฯ วันที่ 15 กันยายน 2563

อ่างเก็บน้ำ	ปริมาณน้ำในอ่างฯ		ปริมาณน้ำใช้การได้		ปริมาณน้ำไหลลงอ่างฯ		ปริมาณน้ำระบาย		รับน้ำได้อีก	เปรียบเทียบน้ำใช้การ - น้อยกว่า / + มากกว่า ปี 2559
	ปี 2563	% ความจุ	ปริมาณน้ำ	% ใช้การ	วันนี้	เมื่อวาน	วันนี้	เมื่อวาน		
ภูมิพล	4,573	34	773	8	17.04	17.10	6.00	6.00	8,889	-432
สิริกิติ์	5,184	55	2,334	35	28.74	25.04	10.85	11.01	4,326	-1,372
ภูมิพล+สิริกิติ์	9,757	42	3,107	19	45.78	42.14	16.85	17.01	13,215	-1,805
แควน้อยฯ	282	30	239	27	7.14	5.67	2.94	2.94	657	-161
ป่าสักชลสิทธิ์	67	7	64	7	1.83	1.83	1.31	1.31	893	-364
<b>รวมทั้งหมด</b>	<b>10,106</b>	<b>41</b>	<b>3,410</b>	<b>19</b>	<b>54.75</b>	<b>49.64</b>	<b>21.10</b>	<b>21.25</b>	<b>14,765</b>	<b>-2,330</b>

(หน่วย : ล้าน ลบ.ม.)

## 2.4 สถานการณ์น้ำลุ่มน้ำเจ้าพระยา

**แม่น้ำปิง** ปริมาณน้ำไหลผ่านที่สถานี P.17 อ.บรรพตพิสัย จ.นครสวรรค์ วัดได้ 42.00 ลบ.ม./วินาที (เมื่อวาน 35.00 ลบ.ม./วินาที) ต่ำกว่าตลิ่ง 5.58 เมตร **มีแนวโน้มเพิ่มขึ้น**

**แม่น้ำน่าน** ปริมาณน้ำไหลผ่านที่สถานี N.67 อ.ชุมแสง จ.นครสวรรค์ วัดได้ 292.00 ลบ.ม./วินาที (เมื่อวาน 284.00 ลบ.ม./วินาที) ต่ำกว่าตลิ่ง 7.84 เมตร **มีแนวโน้มเพิ่มขึ้น**

**แม่น้ำเจ้าพระยา** ปริมาณน้ำไหลผ่านที่สถานี C.2 อ.เมืองนครสวรรค์ วัดได้ 318.00 ลบ.ม./วินาที (เมื่อวาน 308.00 ลบ.ม./วินาที) ต่ำกว่าตลิ่ง 8.35 เมตร **มีแนวโน้มเพิ่มขึ้น** และมีปริมาณน้ำไหลผ่านท้ายเขื่อนเจ้าพระยา (C.13) ในอัตรา 50.00 ลบ.ม./วินาที (เมื่อวาน 50.00 ลบ.ม./วินาที) ไหลผ่านสถานีวัดน้ำ C.29A อ.บางไทร มีปริมาณน้ำไหลผ่านเฉลี่ย 60.00 ลบ.ม./วินาที (เมื่อวาน 60.00 ลบ.ม./วินาที)

## 2.5 สภาพน้ำในอ่างเก็บน้ำขนาดกลาง (ข้อมูล วันที่ 15 ก.ย. 63)

ข้อมูลวันที่ 15 กันยายน 2563																			
สรุปอ่างขนาดกลางที่มีปริมาณในช่วง <=30 % 31 - 50 % >50-80% >80 - 100 % และ >100 %																			
		31 - 50 %				>50-80%				>80 - 100 %				>100 %					
ภาค	จำนวน	สขป.	จำนวน	ภาค	จำนวน	สขป.	จำนวน	ภาค	จำนวน	สขป.	จำนวน	ภาค	จำนวน	สขป.	จำนวน	ภาค	จำนวน		
เหนือ	22	1	5	เหนือ	19	1	3	เหนือ	18	1	5	เหนือ	11	1	2	เหนือ	5	1	0
		2	9			2	11			2	11			2	6			2	2
		3	1			3	2			3	1			3	1			3	0
		4	7			4	3			4	1			4	2			4	3
ตะวันออก เฉียงเหนือ	72	5	11	ตะวันออก เฉียงเหนือ	64	5	13	ตะวันออก เฉียงเหนือ	55	5	20	ตะวันออก เฉียงเหนือ	22	5	8	ตะวันออก เฉียงเหนือ	5	5	1
		6	23			6	13			6	11			6	5			6	0
		7	5			7	17			7	16			7	6			7	3
		8	33			8	21			8	8			8	3			8	1
ตะวันออก	12	9	12	ตะวันออก	15	9	15	ตะวันออก	14	9	14	ตะวันออก	8	9	8	ตะวันออก	2	9	2
กลาง	6	10	5	กลาง	8	10	8	กลาง	6	10	5	กลาง	2	10	1	กลาง	0	10	0
		11	0			11	0			11	0			11	0			11	0
		12	1			12	0			12	1			12	1			12	0
ตะวันตก	4	13	4	ตะวันตก	1	13	1	ตะวันตก	2	13	2	ตะวันตก	0	13	0	ตะวันตก	0	13	0
ใต้	9	14	7	ใต้	18	14	8	ใต้	9	14	2	ใต้	3	14	0	ใต้	0	14	0
		15	0			15	6			15	4			15	3			15	0
		16	2			16	4			16	2			16	0			16	0
		17	0			17	0			17	1			17	0			17	0
<b>รวม</b>	<b>125</b>	<b>รวม</b>	<b>125</b>	<b>รวม</b>	<b>125</b>	<b>รวม</b>	<b>125</b>	<b>รวม</b>	<b>104</b>	<b>รวม</b>	<b>104</b>	<b>รวม</b>	<b>46</b>	<b>รวม</b>	<b>46</b>	<b>รวม</b>	<b>12</b>	<b>รวม</b>	<b>12</b>

รวมทั้งหมด 412 แห่ง

## 2.6 การจัดสรรน้ำฤดูฝนปี 2563

อ่างเก็บน้ำ	แผน (ล้าน ลบ.ม.)	ผลการจัดสรร (ล้าน ลบ.ม.)	คงเหลือ (ล้าน ลบ.ม.)
ทั่วประเทศ (15 ก.ย. 63)	11,975	10,281 (86%)	1,694 (14%)
เจ้าพระยา (4 เขื่อน) (15 ก.ย. 63)	3,250	3,320 (102%)	-70 (-2%)

## 3. วิเคราะห์สถานการณ์

### 3.1 คาดการณ์ปริมาณฝนจากแบบจำลองบรรยากาศจากกรมอุตุนิยมวิทยา (3วันล่วงหน้า)

- วันที่ 15 ก.ย. 63 (15 ก.ย.63 เวลา 07.00 น. – 16 ก.ย. 63 เวลา 07.00 น.) มีฝนตกปานกลาง (10.1 – 35.0 มม.) บริเวณพื้นที่ทั่วทุกภาคของประเทศไทย มีฝนตกหนัก (35.1 – 90.0 มม.) บริเวณพื้นที่ จ.นครนายก จ.ชุมพร จ.สุราษฎร์ธานี และจ.นราธิวาส

- วันที่ 16 ก.ย. 63 (16 ก.ย.63 เวลา 07.00 น. – 17 ก.ย. 63 เวลา 07.00 น.) มีฝนตกปานกลาง (10.1 – 35.0 มม.) บริเวณพื้นที่ ภาคตะวันตก ภาคตะวันออก จ.แม่ฮ่องสอน จ.เชียงใหม่ จ.เชียงราย จ.น่าน จ.พิษณุโลก จ.เพชรบูรณ์ จ.ตาก จ.กำแพงเพชร จ.สุพรรณบุรี จ.ชัยภูมิ จ.ขอนแก่น จ.เลย จ.บึงกาฬ จ.นครพนม จ.สกลนคร จ.มุกดาหาร จ.อุบลราชธานี จ.อำนาจเจริญ จ.ศรีสะเกษ จ.มหาสารคาม จ.นครราชสีมา จ.ชุมพร จ.ระนอง จ.พังงา จ.สุราษฎร์ธานี จ.นครศรีธรรมราช จ.กระบี่ และจ.ตรัง มีฝนตกหนัก (35.1 – 90.0 มม.) บริเวณพื้นที่ จ.มุกดาหาร จ.อุบลราชธานี จ.ระยอง จ.จันทบุรี และจ.ตราด

- วันที่ 17 ก.ย. 63 (17 ก.ย.63 เวลา 07.00 น. – 18 ก.ย. 63 เวลา 07.00 น.) มีฝนตกปานกลาง (10.1 – 35.0 มม.) บริเวณพื้นที่ ภาคเหนือ ภาคตะวันออกเฉียงเหนือ ภาคตะวันออก ภาคตะวันตก จ.กำแพงเพชร จ.พิจิตร จ.เพชรบูรณ์ จ.ลพบุรี จ.สระบุรี จ.อุทัยธานี จ.สุพรรณบุรี จ.นครปฐม จ.สมุทรปราการ กรุงเทพมหานคร จ.ระนอง จ.พังงา จ.กระบี่ จ.สุราษฎร์ธานี จ.นครศรีธรรมราช จ.ตรัง จ.สตูล และจ.นราธิวาส มีฝนตกหนัก (35.1 – 90.0 มม.) บริเวณพื้นที่ จ.กาฬสินธุ์ จ.จันทบุรี จ.ตราด จ.ระนอง และจ.พังงา

### 3.2 คาดการณ์ปริมาณน้ำ (วันที่ 16 ก.ย. 63)

คาดการณ์ปริมาณน้ำไหลผ่านลุ่มน้ำปิงที่สถานี P.17 อ.บรรพตพิสัย จ.นครสวรรค์ จะมีปริมาณน้ำไหลผ่าน 46.00 ลบ.ม./วินาที มีแนวโน้มเพิ่มขึ้น ลุ่มน้ำน่านที่สถานี N.67 อ.ชุมแสง จ.นครสวรรค์ จะมีปริมาณน้ำไหลผ่าน 300.00 ลบ.ม./วินาที มีแนวโน้มเพิ่มขึ้น โดยจะทำให้ในลุ่มน้ำเจ้าพระยาที่สถานี C.2 อ.เมืองนครสวรรค์ จ.นครสวรรค์ จะมีปริมาณน้ำไหลผ่าน 330.00 ลบ.ม./วินาที มีแนวโน้มเพิ่มขึ้น



#### 4. รายงานสถานการณ์ค่าความเค็ม (ข้อมูล วันที่ 15 ก.ย. 63 เวลา 07:00 น.)

แม่น้ำ	สถานีเฝ้าระวัง	เกณฑ์เฝ้าระวัง (กรัม/ลิตร)	ค่าความเค็ม (กรัม/ลิตร)
เจ้าพระยา	ประปาสำแล	0.25	0.20
ปราจีน-บางปะกง	บางกระเจ็ด	2.00	0.12
ท่าจีน	ปากคลองจินดา	0.75	0.26
แม่กลอง	ปากคลองดำเนินสะดวก	2.00	0.14

#### 5. ข้อปฏิบัติ

1. แผนการระบายน้ำเขื่อนภูมิพล ระบายน้ำอัตราเฉลี่ยวันละ 6 ล้านลูกบาศก์เมตร (69 ลูกบาศก์เมตรต่อวินาที) เขื่อนสิริกิติ์ ระบายน้ำอัตราเฉลี่ยวันละ 14 ล้านลูกบาศก์เมตร (162 ลูกบาศก์เมตรต่อวินาที) เขื่อนแควน้อยบำรุงแดน ระบายน้ำอัตราเฉลี่ยวันละ 3.89 ล้านลูกบาศก์เมตร (45 ลูกบาศก์เมตรต่อวินาที) และเขื่อนป่าสักชลสิทธิ์ ระบายน้ำอัตราเฉลี่ยวันละ 0.43 ล้านลูกบาศก์เมตร (5 ลูกบาศก์เมตรต่อวินาที) กำหนดการรับน้ำเข้าพื้นที่แต่ละ สขป. ดังนี้

2. สขป.3 ควบคุมระดับน้ำเหนือเขื่อนนเรศวรให้อยู่ระหว่าง +46.80 ม.รทก. ถึง +47.30 ม.รทก. ควบคุมปริมาณน้ำไหลผ่านสถานี N.5A ในอัตราไม่ต่ำกว่า 160 ลบ.ม.ต่อวินาที และควบคุมระดับน้ำเหนือ ปตร.มะขามสูง รวมถึงรับน้ำเข้าพื้นที่เพาะปลูกตามความเหมาะสม

3. สขป.4 รับน้ำเข้าพื้นที่เพาะปลูกตามความเหมาะสม

4. สขป.3 และ สขป. 4 ควบคุมปริมาณน้ำให้ไหลผ่านสถานี C2 จังหวัดนครสวรรค์ ในอัตราไม่ต่ำกว่า 20 - 30 ลูกบาศก์เมตรต่อวินาที

5. สขป.10 ทอยรับน้ำเข้าพื้นที่ ผ่าน ปตร.มโนรมย์ ปตร.มหาราช คลองเล็กและอื่นๆ ในอัตรารวม 120 ลูกบาศก์เมตรต่อวินาที และส่งน้ำลงสู่พื้นที่ สขป.11 ผ่าน ปตร.พระศรีศิลป์และปตร.พระศรีเสาวภาค ในอัตรารวม 15 ลูกบาศก์เมตรต่อวินาที

6. สขป.11 ปิด - เปิดปตร.คลองลาดโพธิ์ เพื่อชะลอความเค็มรุกตัว

7. สขป.12 และสขป.10 ทดยกระดับน้ำเหนือเขื่อนเจ้าพระยาในช่วงไม่ต่ำกว่า + 15.50 ม.รทก. ควบคุมปริมาณน้ำไหลผ่านเขื่อนเจ้าพระยาในอัตรา 50 ลูกบาศก์เมตรต่อวินาที ทอยรับน้ำเข้าระบบชลประทาน ผ่าน ปตร.พลเทพ และปตร.บรมธาตุ และคลองเล็ก ในอัตรารวม 130 ลูกบาศก์เมตรต่อวินาที สขป.๑๒ ควบคุมปริมาณน้ำไหลผ่าน ปตร.โพธิ์พระยา ในอัตรา ๕ ลูกบาศก์เมตรต่อวินาที และส่งน้ำลงสู่พื้นที่ สขป.๑๑ ผ่าน ปตร.ผักไห่ - เจ้าเจ็ดเท่าที่จำเป็น

8. สขป.10 และ 11 ลำเลียงน้ำเพื่อสนับสนุนการอุปโภค-บริโภค สำหรับผลิตน้ำประปา ของการประปาส่วนภูมิภาคสาขาบางคล้า สาขาฉะเชิงเทรา และสาขาบางปะกง ในพื้นที่จังหวัดฉะเชิงเทรา อย่างต่อเนื่อง

เนื่องจากขณะนี้ในพื้นที่ลุ่มต่ำ สชป.3 ทุ่งบางระกำ ซึ่งเป็นพื้นที่ที่ปรับปรุงปฏิบัติการเพาะปลูกพืชโดยรับน้ำเข้าพื้นที่ตั้งแต่เดือนเมษายน 2563 จำนวน 265,000 ไร่ ข้อมูล ณ วันที่ 25 สิงหาคม 2563 จำนวน 204,553 ไร่ ซึ่งขณะนี้พื้นที่รองรับน้ำหลากเพื่อป้องกันและบรรเทาอุทกภัย จังหวัดสุโขทัย และจังหวัดพิษณุโลก สำหรับพื้นที่ลุ่มต่ำ 12 ทุ่งตอนล่าง ที่เกษตรกรอาศัยน้ำฝนและแหล่งน้ำในพื้นที่เพาะปลูกข้าวนาปี มีพื้นที่เก็บเกี่ยวแล้วจำนวน 96,589 ไร่ ขอให้ สชป.10, สชป.11 และ สชป.12 ประชาสัมพันธ์ชี้แจงให้เกษตรกรปลูกต่อเนื่อง ทั้งนี้ เนื่องจากตามการคาดการณ์ของกรมอุตุนิยมวิทยา ในปลายเดือนกันยายน 2563 จะเข้าสู่ช่วงฤดูน้ำหลาก หากทำการเพาะปลูกทำให้เกิดความเสียหายได้

9. แผนการระบายน้ำเขื่อนท่าทุ่งนาและเขื่อนวชิราลง อัตรารวมวันละ 18.00 ล้านลูกบาศก์เมตร (208 ลูกบาศก์เมตรต่อวินาที) กำหนดรับน้ำเข้าพื้นที่ดังนี้

10. สชป.13 รับน้ำเข้าพื้นที่ตามความเหมาะสม