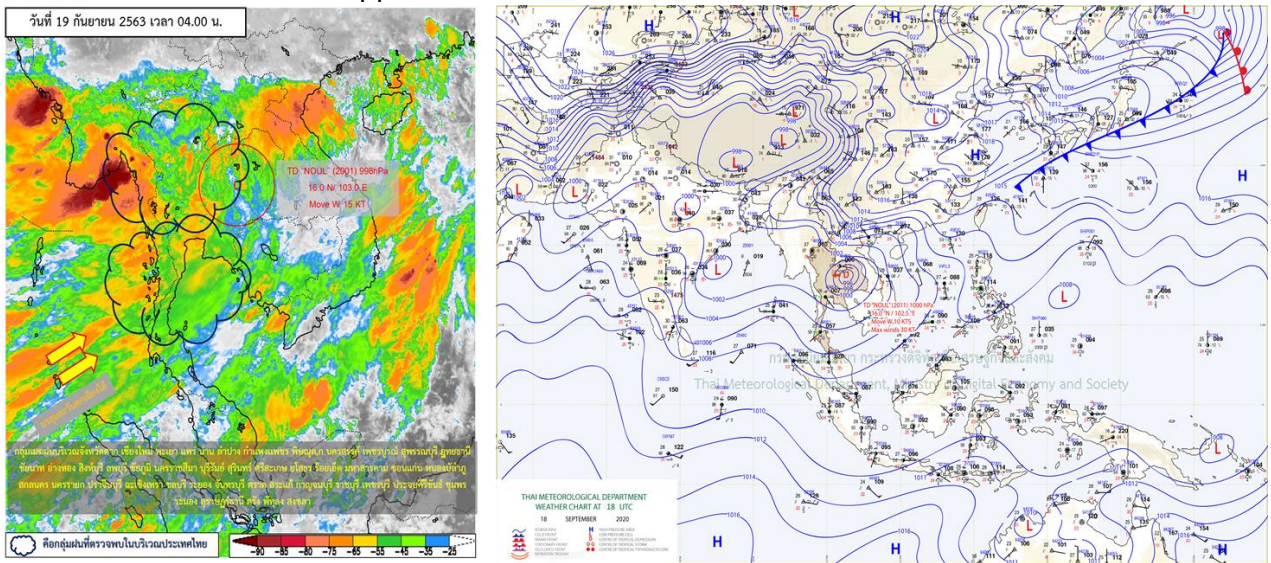




รายงานสรุปศูนย์ปฏิบัติการน้ำอัจฉริยะ
เรื่อง สถานการณ์น้ำและการเฝ้าระวัง
ประจำวันเสาร์ที่ 19 กันยายน พ.ศ. 2563

1. สภาพอากาศและปริมาณฝน

1.1 สภาพอากาศ (กรมอุตุนิยมวิทยา)



พายุระดับ 3 (โซนร้อน) “โนอิล” ได้อ่อนกำลังลงเป็นพายุระดับ 2 (ดีเปรสชัน) “โนอิล” ปกคลุมบริเวณจังหวัดขอนแก่น ทำให้ประเทศไทยมีฝนตกหนักถึงหนักมากหลายพื้นที่กับมีลมแรง บริเวณภาคเหนือ ภาคตะวันออกเฉียงเหนือภาคกลาง ภาคตะวันออก และภาคใต้ ขอให้ประชาชนที่อาศัยในพื้นที่เสี่ยงภัยบริเวณดังกล่าว ระวังอันตรายจากฝนตกหนักถึงหนักมากซึ่งอาจทำให้เกิดน้ำท่วมฉับพลันและน้ำป่าไหลหลากได้ และระวังอันตรายจากลมแรง โดยหลีกเลี่ยงการอยู่ในที่โล่งแจ้ง ใต้ต้นไม้ใหญ่และสิ่งปลูกสร้างที่ไม่แข็งแรงไว้ด้วย

1.2 สภาพฝน

ปริมาณฝนสูงสุด 5 อันดับ จากสำนักงานทรัพยากรน้ำแห่งชาติ เวลา 07.00 น. วันที่ 18 ก.ย.63 ถึงเวลา 07.00 น. วันที่ 19 ก.ย.63 ตามลำดับ ดังนี้

1. อ.ศรีเทพ จ.เพชรบูรณ์	วัดปริมาณฝนได้	243.4	มม.
2. อ.เมืองอุบลราชธานี จ.อุบลราชธานี	วัดปริมาณฝนได้	241.5	มม.
3. อ.สว่างวีระวง จ.อุบลราชธานี	วัดปริมาณฝนได้	227.6	มม.
4. อ.สังขะ จ.สุรินทร์	วัดปริมาณฝนได้	188.0	มม.
5. อ.ขลุง จ.จันทบุรี	วัดปริมาณฝนได้	184.2	มม.

2. สถานการณ์น้ำท่าและสภาพน้ำในอ่างเก็บน้ำ

2.1 สถานการณ์น้ำท่าในลุ่มน้ำต่างๆ (ข้อมูล วันที่ 19 ก.ย. 63 เวลา 06.00 น.)

แม่น้ำ	สถานี	ที่ตั้งสถานี	ตลิ่ง	ความจุ	ระดับน้ำ	ปริมาณน้ำ		ต่ำ(-) สูง(+) กว่าตลิ่ง	อยู่ใน เกณฑ์	แนวโน้ม	
						วันนี้	เมื่อวาน				
			ม.	ม. ³ / วิ.	ม.	ม. ³ / วิ.	ม. ³ / วิ.				
1. ปิง	P.1	สะพานนวุฐู อำเภอเมือง	จังหวัดเชียงใหม่	3.70	445	1.35	27.00	15.00	-2.35	น้อย	เพิ่มขึ้น
	P.7A	สะพานบ้านห้วยยาง อำเภอเมือง	จังหวัดกำแพงเพชร	5.34	3,000	0.35	89.43	77.90	-4.99	น้อย	เพิ่มขึ้น
	P.17	บ้านท่าจั่ว อำเภอบรรพตพิสัย	จังหวัดนครสวรรค์	39.80	2,990	34.21	40.00	37.00	-5.59	น้อย	เพิ่มขึ้น
2. วัง	W.1C	สะพานเสตุวารี อำเภอเมือง	จังหวัดลำปาง	5.20	651	-0.48	0.44	1.76	-5.68	น้อย	ทรงตัว
3. ยม	Y.1C	สะพานบ้านน้ำโค้ง อำเภอเมือง	จังหวัดแพร่	8.20	993	1.41	87.26	73.90	-6.79	น้อย	เพิ่มขึ้น
4. น่าน	N.1	หน้าสำนักงานป่าไม้ อำเภอเมือง	จังหวัดน่าน	7.00	1,217	1.10	119.00	111.30	-5.90	น้อย	เพิ่มขึ้น
	N.5A	สะพานเอกาทศรถ อำเภอเมือง	จังหวัดพิษณุโลก	10.37	1,365	1.39	134.50	116.40	-8.98	น้อย	เพิ่มขึ้น
น่าน	N.67	สะพานบ้านเกษไชย อำเภอชุมแสง	จังหวัดนครสวรรค์	28.30	1,579	20.49	295.00	263.00	-7.81	ปกติ	เพิ่มขึ้น
5. เจ้าพระยา	C.2	ค่ายจิรประวัติ อำเภอเมือง	จังหวัดนครสวรรค์	26.20	3,590	17.79	303.00	259.00	-8.41	น้อย	เพิ่มขึ้น
	C.13	ท้ายเขื่อนเจ้าพระยา อำเภอสรรพยา	จังหวัดชัยนาท	16.34	2,840	5.25	50.00	50.00	-11.09	น้อย	ทรงตัว
6. ป่าสัก	S.28	ท้ายเขื่อนป่าสักชลสิทธิ์ อำเภอพัฒนานิคม	จังหวัดลพบุรี	31.46	1,175	17.19	15.00	13.00	-14.27	น้อย	เพิ่มขึ้น
7. มูล	M.7	สะพานเสรีประชาธิปไตย อำเภอเมือง	จังหวัดอุบลราชธานี	7.00	2,300	4.09	860.50	232.00	-2.91	ปกติ	เพิ่มขึ้น
8. ชี	E.20A	บ้านบ้านฟ้าหายาด อำเภอมหาชนะชัย	จังหวัดยโสธร	10.00	1,220	5.30	187.30	183.53	-4.70	ปกติ	เพิ่มขึ้น
9. เพชรบุรี	B.9	บ้านสาระเห็ด อำเภอท่ายาง	จังหวัดเพชรบุรี	6.60	355	2.31	12.75	20.75	-4.29	น้อย	ลดลง
	B.6A	สะพานท่าเกวียน อำเภอแก่งกระจาน	จังหวัดเพชรบุรี	6.00	260	0.74	1.90	2.60	-5.26	น้อย	ลดลง
	B.15	สะพานเทศบาล อำเภอเมือง	จังหวัดเพชรบุรี	5.40	150	0.47	1.05	2.14	-4.93	น้อย	ลดลง
10. ทะเลสาบสงขลา	X.44	คลองอู่ตะเภา อำเภอหาดใหญ่	จังหวัดสงขลา	7.40	534	1.11	39.40	30.10	-6.29	น้อย	เพิ่มขึ้น
	X.170	บ้านคลองลำ อำเภอศรีนครินทร์	จังหวัดพัทลุง	25.20	290	21.03	11.20	4.50	-4.17	น้อย	เพิ่มขึ้น
11. ภาคใต้ฝั่งตะวันออก	X.180	สะพานเทศบาล อำเภอเมือง	จังหวัดชุมพร	3.80	193	1.32	59.80	47.40	-2.48	ปกติ	เพิ่มขึ้น
	X.119A	สะพานสันตติ อำเภอสุโขทัย	จังหวัดนครราชสีมา	8.20	203	5.36	68.40	80.40	-2.84	ปกติ	ลดลง
	X.53A	คลองชุมพร อำเภอเมือง	จังหวัดชุมพร	9.30	143	8.86	120.00	66.60	-0.44	มาก	เพิ่มขึ้น
	X.212	คลองหลังสวน อำเภอหลังสวน	จังหวัดชุมพร	6.00	1,460	1.41	217.20	120.00	-4.59	น้อย	เพิ่มขึ้น
12. ภาคใต้ฝั่งตะวันตก	X.234	บ้านป่าหมาก อำเภอเมือง	จังหวัดตรัง	6.40	426	2.22	102.00	81.50	-4.18	ปกติ	เพิ่มขึ้น

○ น้ำใช้การทั้งประเทศ (อ่างเก็บน้ำขนาดใหญ่) ณ วันที่ 19 กันยายน 2563

- ปี 2559 มีน้ำ 16,701 ล้าน ลบ.ม. คิดเป็น 35%
- ปี 2562 มีน้ำ 23,079 ล้าน ลบ.ม. คิดเป็น 49%
- ปี 2563 มีน้ำ 11,420 ล้าน ลบ.ม. คิดเป็น 24%
- ปี 2563 **น้อยกว่า** ปี 2559 จำนวน 5,281 ล้าน ลบ.ม.
- ปี 2563 **น้อยกว่า** ปี 2562 จำนวน 11,659 ล้าน ลบ.ม.

○ น้ำใช้การในลุ่มเจ้าพระยา ณ วันที่ 19 กันยายน 2563

- ปี 2559 มีน้ำ 6,465 ล้าน ลบ.ม. คิดเป็น 36%
- ปี 2562 มีน้ำ 5,224 ล้าน ลบ.ม. คิดเป็น 29%
- ปี 2563 มีน้ำ 3,543 ล้าน ลบ.ม. คิดเป็น 19%
- ปี 2563 **น้อยกว่า** ปี 2559 จำนวน 2,922 ล้าน ลบ.ม.
- ปี 2563 **น้อยกว่า** ปี 2562 จำนวน 1,681 ล้าน ลบ.ม.

2.2 สภาพน้ำใช้การในอ่างเก็บน้ำขนาดใหญ่ (ข้อมูล วันที่ 19 ก.ย. 63)

ภาค อ่างเก็บน้ำเขื่อน	ความจุ ที่ รณส. (ล้าน ม.³)	ความจุ ที่ รณค. (ล้าน ม.³)	ความจุน้ำ ใช้การ (ล้าน ม.³)	ณ วันที่						ไหลลง วันนี้ (ล้าน ม.³)	ระบาย วันนี้ (ล้าน ม.³)	
				ปี2562		ปี2563						
				ปริมาตร (ล้าน ม.³)	% รณค.	ปริมาตร (ล้าน ม.³)	% รณค.	ปริมาตรใช้การ (ล้าน ม.³)	% รณค.	% ใช้การ		
เหนือ												
ภูมิพล*	13,462	13,462	9,662	5,598	42	4,609	34	809	6	8	16.18	5.00
สิริกิติ์*	10,508	9,510	6,660	5,410	57	5,257	55	2,407	25	36	18.20	5.98
แม่จัดสมบูรณ์ชล	323	265	253	142	54	123	47	111	42	44	0.20	0.19
แม่กวางอุดมธารา	295	263	249	76	29	101	38	87	33	35	0.22	0.68
ก๊วยลุม	106	106	103	63	59	57	53	53	50	52	1.01	1.39
ก๊วยคอง	209	170	164	113	67	99	58	93	55	57	0.10	0.02
แควน้อยบำรุงแดน	1,080	939	896	501	53	304	32	261	28	29	6.25	1.81
แม่มอก	110	110	94	37	33	25	23	9	8	10	0.11	0.02
ตะวันออกเฉียงเหนือ												
ห้วยหลวง	136	136	129	94	69	44	32	37	27	29	0.24	0.11
น้ำอูน	780	520	475	368	71	227	44	182	35	38	0.61	0.10
น้ำพุง*	200	165	157	88	53	64	39	56	34	36	2.06	0.00
จุฬารัตน์*	181	164	127	50	31	68	42	31	19	24	1.18	0.00
อุบลรัตน์*	4,640	2,431	1,850	646	27	478	20	-103	-4	-6	3.83	0.30
ลำปาว	2,450	1,980	1,880	1,720	87	768	39	668	34	36	5.26	1.32
ลำตะคอง	445	314	292	161	51	108	34	86	27	29	2.03	0.00
ลำพระเพลิง	242	155	154	27	18	52	34	51	33	33	7.70	0.00
มูลบน	350	141	134	40	29	30	22	23	17	17	1.41	0.02
ลำตะเซ	325	275	268	79	29	41	15	34	12	13	0.00	0.55
ลำนางรอง	197	121	118	15	12	22	18	19	15	16	1.35	0.00
สิรินธร*	1,966	1,966	1,135	1,840	94	1,372	70	540	27	48	93.82	0.00
กลาง												
ป่าสักชลสิทธิ์	960	960	957	411	43	69	7	66	7	7	3.93	0.00
ทับเสลา	190	160	143	36	22	36	22	19	12	13	0.46	0.00
กระเสียว	390	299	259	64	22	65	22	25	8	10	0.27	0.02
ตะวันตก												
ศรีนครินทร์*	18,770	17,745	7,480	14,993	84	11,911	67	1,646	9	22	12.25	10.04
วชิราลงกรณ์*	11,000	8,860	5,848	7,929	89	3,987	45	975	11	17	8.61	8.01
ตะวันออก												
ขุนด่านปราการชล	225	224	219	162	72	144	64	140	62	64	6.35	0.19
คลองสีซัด	450	420	390	64	15	75	18	45	11	11	0.27	0.02
บางพระ	127	117	105	48	41	32	28	20	17	19	0.62	0.22
หนองปลาไหล	206	164	150	90	55	146	89	132	81	88	1.43	0.00
ประแสร์	322	295	275	123	42	136	46	116	39	42	0.57	0.00
นฤปดินทรจินดา	338	295	276	187	63	129	44	110	37	40	8.17	0.00
ใต้												
แก่งกระจาน	900	710	645	577	81	223	31	158	22	24	2.56	0.43
ปราณบุรี	490	391	373	270	69	125	32	107	27	29	0.93	0.71
ราชประสงค์*	6,144	5,639	4,287	3,846	68	2,927	52	1,576	28	37	50.38	0.04
บางยาง*	1,590	1,454	1,178	756	52	1,005	69	729	50	62	12.28	9.03

ต่ำกว่า 30 %
รวม 19 แห่ง

ตั้งแต่ 31 - 50%
รวม 11 แห่ง

ตั้งแต่ 51-80%
รวม 4 แห่ง

มากกว่า 80%
รวม 1 แห่ง

2.3 สภาพน้ำในอ่างเก็บน้ำ 4 เขื่อนหลักกลุ่มเจ้าพระยา (ข้อมูล วันที่ 19 ก.ย. 63)

สภาพน้ำในอ่างเก็บน้ำ ภูมิพล สิริกิติ์ แควน้อยฯ และป่าสักฯ วันที่ 19 กันยายน 2563

อ่างเก็บน้ำ	ปริมาณน้ำในอ่างฯ		ปริมาณน้ำใช้การได้		ปริมาณน้ำไหลลงอ่างฯ		ปริมาณน้ำระบาย		รับน้ำได้อีก ปี 2563	เปรียบเทียบน้ำใช้การ - น้อยกว่า / + มากกว่า ปี 2559
	ปี 2563	% ความจุ	ปริมาณน้ำ	% ใช้การ	วันนี้	เมื่อวาน	วันนี้	เมื่อวาน		
ภูมิพล	4,609	34	809	8	16.18	13.12	5.00	6.00	8,853	-715
สิริกิติ์	5,257	55	2,407	36	18.20	20.12	5.98	5.98	4,253	-1,487
ภูมิพล+สิริกิติ์	9,866	43	3,216	20	34.38	33.24	10.98	11.98	13,106	-2,202
แควน้อยฯ	304	32	261	29	6.25	8.66	1.81	2.94	635	-266
ป่าสักชลสิทธิ์	69	7	66	7	3.93	0.15	0.00	1.31	891	-454
รวมทั้งหมด	10,239	41	3,543	19	44.56	42.05	12.79	16.22	14,632	-2,922

(หน่วย : ล้าน ลบ.ม.)

2.4 สถานการณ์น้ำลุ่มน้ำเจ้าพระยา

แม่น้ำปิง ปริมาณน้ำไหลผ่านที่สถานี P.17 อ.บรรพตพิสัย จ.นครสวรรค์ วัดได้ 40.00 ลบ.ม./วินาที (เมื่อวาน 37.00 ลบ.ม./วินาที) ต่ำกว่าตลิ่ง 5.59 เมตร **มีแนวโน้มเพิ่มขึ้น**

แม่น้ำน่าน ปริมาณน้ำไหลผ่านที่สถานี N.67 อ.ชุมแสง จ.นครสวรรค์ วัดได้ 295.00 ลบ.ม./วินาที (เมื่อวาน 263.00 ลบ.ม./วินาที) ต่ำกว่าตลิ่ง 7.81 เมตร **มีแนวโน้มเพิ่มขึ้น**

แม่น้ำเจ้าพระยา ปริมาณน้ำไหลผ่านที่สถานี C.2 อ.เมืองนครสวรรค์ วัดได้ 303.00 ลบ.ม./วินาที (เมื่อวาน 259.00 ลบ.ม./วินาที) ต่ำกว่าตลิ่ง 8.41 เมตร **มีแนวโน้มลดลง** และมีปริมาณน้ำไหลผ่านท้ายเขื่อนเจ้าพระยา (C.13) ในอัตรา 50.00 ลบ.ม./วินาที (เมื่อวาน 50.00 ลบ.ม./วินาที) ไหลผ่านสถานีวัดน้ำ C.29A อ.บางไทร มีปริมาณน้ำไหลผ่านเฉลี่ย 60.00 ลบ.ม./วินาที (เมื่อวาน 60.00 ลบ.ม./วินาที)

2.5 สภาพน้ำในอ่างเก็บน้ำขนาดกลาง (ข้อมูล วันที่ 19 ก.ย. 63)

ข้อมูลวันที่ 19 กันยายน 2563																			
สรุปอ่างขนาดกลางที่มีปริมาณในช่วง <=30 % 31 - 50 % >50-80% >80 - 100 % และ >100 %																			
ภาค	จำนวน	31 - 50 %				>50-80%				>80 - 100 %				>100 %					
		จำนวน	สขป.	จำนวน	สขป.	จำนวน	สขป.	จำนวน	สขป.	จำนวน	สขป.	จำนวน	สขป.	จำนวน	สขป.				
เหนือ	22	1	5	เหนือ	19	1	3	เหนือ	18	1	5	เหนือ	12	1	2	เหนือ	4	1	0
		2	9			2	11			2	7			2	1				
		3	1			3	2			3	1			3	1			3	0
		4	7			4	3			4	1			4	2			4	3
ตะวันออกเฉียงเหนือ	63	5	11	ตะวันออกเฉียงเหนือ	64	5	12	ตะวันออกเฉียงเหนือ	62	5	20	ตะวันออกเฉียงเหนือ	20	5	7	ตะวันออกเฉียงเหนือ	9	5	3
		6	20			6	11			6	16			6	5			6	0
		7	4			7	17			7	17			7	4			7	5
		8	28			8	24			8	9			8	4			8	1
ตะวันออกเฉียง	11	9	11	ตะวันออกเฉียง	16	9	16	ตะวันออกเฉียง	12	9	12	ตะวันออกเฉียง	9	9	9	ตะวันออกเฉียง	3	9	3
กลาง	6	10	5	กลาง	6	10	6	กลาง	8	10	7	กลาง	2	10	1	กลาง	0	10	0
		11	0			11	0			11	0			11	0			11	0
		12	1			12	0			12	1			12	1			12	0
ตะวันตก	4	13	4	ตะวันตก	1	13	1	ตะวันตก	2	13	2	ตะวันตก	0	13	0	ตะวันตก	0	13	0
ใต้	9	14	7	ใต้	17	14	7	ใต้	10	14	3	ใต้	3	14	0	ใต้	0	14	0
		15	0			15	6			15	4			15	3			15	0
		16	2			16	4			16	2			16	0			16	0
		17	0			17	0			17	1			17	0			17	0
รวม	115	รวม	115	รวม	123	รวม	123	รวม	112	รวม	112	รวม	46	รวม	46	รวม	16	รวม	16

รวมทั้งหมด 412 แห่ง

2.6 การจัดสรรน้ำฤดูฝนปี 2563

อ่างเก็บน้ำ	แผน (ล้าน ลบ.ม.)	ผลการจัดสรร (ล้าน ลบ.ม.)	คงเหลือ (ล้าน ลบ.ม.)
ทั่วประเทศ (19 ก.ย. 63)	11,975	10,572 (88%)	1,403 (12%)
เจ้าพระยา (4 เขื่อน) (19 ก.ย. 63)	3,250	3,387 (104%)	-134 (-4%)

3. วิเคราะห์สถานการณ์

3.1 คาดการณ์ปริมาณฝนจากแบบจำลองบรรยากาศจากกรมอุตุนิยมวิทยา (3วันล่วงหน้า)

- วันที่ 19 ก.ย. 63 (19 ก.ย.63 เวลา 07.00 น. – 20 ก.ย. 63 เวลา 07.00 น.) มีฝนตกปานกลาง (10.1 – 35.0 มม.) บริเวณพื้นที่ ภาคตะวันออกเฉียงเหนือ ภาคตะวันออก ภาคกลาง ภาคตะวันตก และบริเวณจังหวัด แม่ฮ่องสอน จ.เชียงใหม่ จ.ลำปาง จ.ชุมพร จ.ตรัง จ.พัทลุง มีฝนตกหนัก (35.1 – 90.0 มม.) บริเวณพื้นที่ จ.ตาก จ.แพร่ จ.น่าน จ.เลย จ.เพชรบูรณ์ จ.บึงกาฬ จ.อุดรธานี จ.กาฬสินธุ์ จ.ร้อยเอ็ด จ.บุรีรัมย์ จ.นครราชสีมา จ.สุรินทร์ จ.บุรีรัมย์ จ.ตราด จ.จันทบุรี จ.ฉะเชิงเทรา จ.กำแพงเพชร จ.อุทัยธานี จ.กาญจนบุรี และ จ.เพชรบุรี มีฝนตกหนักมาก (มากกว่า 90.0 มม.) บริเวณพื้นที่ จ.อุตรดิตถ์ จ.พิษณุโลก จ.พิจิตร จ.นครสวรรค์ จ.ลพบุรี จ.สิงห์บุรี จ.ชัยนาท จ.ปราจีนบุรี และ จ.อุทัยธานี

- วันที่ 20 ก.ย. 63 (20 ก.ย.63 เวลา 07.00 น. – 21 ก.ย. 63 เวลา 07.00 น.) มีฝนตกปานกลาง (10.1 – 35.0 มม.) บริเวณพื้นที่ภาคเหนือ ภาคตะวันออกเฉียงเหนือ ภาคตะวันออก ภาคตะวันตก ภาคกลาง จ.ระนอง จ.ชุมพร จ.ระนอง จ.พังงา จ.สุราษฎร์ธานี จ.นครศรีธรรมราช จ.กระบี่ จ.ภูเก็ต จ.ตรัง และ จ.สตูล มีฝนตกหนัก (35.1 – 90.0 มม.) บริเวณพื้นที่ภาคตะวันออกเฉียงเหนือ ภาคตะวันออก ภาคกลาง จ.ราชบุรี จ.เพชรบุรี จ.ระนอง จ.พังงา จ.กระบี่ และจ.นครศรีธรรมราช มีฝนตกหนักมาก (มากกว่า 90.0 มม.) บริเวณพื้นที่ จ.พิษณุโลก จ.เพชรบูรณ์ และ จ.พิจิตร

- วันที่ 21 ก.ย. 63 (21 ก.ย.63 เวลา 07.00 น. – 22 ก.ย. 63 เวลา 07.00 น.) มีฝนตกปานกลาง (10.1 – 35.0 มม.) มีฝนตกบริเวณ จ.แม่ฮ่องสอน จ.เชียงใหม่ จ.เชียงราย จ.กำแพงเพชร จ.พิจิตร จ.พิษณุโลก จ.เพชรบูรณ์ จ.สิงห์บุรี จ.อ่างทอง จ.สระบุรี จ.กาญจนบุรี จ.ราชบุรี จ.เพชรบุรี จ.ประจวบคีรีขันธ์ จ.ชุมพร จ.ระนอง จ.พังงา จ.สุราษฎร์ธานี จ.นครศรีธรรมราช จ.กระบี่ จ.ตรัง และ จ.สตูล

3.2 คาดการณ์ปริมาณน้ำ (วันที่ 20 ก.ย. 63)

คาดการณ์ปริมาณน้ำไหลผ่านลุ่มน้ำปิงที่สถานี P.17 อ.บรรพตพิสัย จ.นครสวรรค์ จะมีปริมาณน้ำไหลผ่าน 43.00 ลบ.ม./วินาที **มีแนวโน้มเพิ่มขึ้น** ลุ่มน้ำน่านที่สถานี N.67 อ.ชุมแสง จ.นครสวรรค์ จะมีปริมาณน้ำไหลผ่าน 318.00 ลบ.ม./วินาที **มีแนวโน้มเพิ่มขึ้น** โดยจะทำให้ในลุ่มน้ำเจ้าพระยาที่สถานี C.2 อ.เมืองนครสวรรค์ จ.นครสวรรค์ จะมีปริมาณน้ำไหลผ่าน 342.00 ลบ.ม./วินาที **มีแนวโน้มเพิ่มขึ้น**

4. รายงานสถานการณ์ค่าความเค็ม (ข้อมูล วันที่ 19 ก.ย. 63 เวลา 07:00 น.)

แม่น้ำ	สถานีเฝ้าระวัง	เกณฑ์เฝ้าระวัง (กรัม/ลิตร)	ค่าความเค็ม (กรัม/ลิตร)
เจ้าพระยา	ประปาสำแล	0.25	0.21
ปราจีน-บางปะกง	บางกระเจ็ด	2.00	0.10
ท่าจีน	ปากคลองจินดา	0.75	0.27
แม่กลอง	ปากคลองดำเนินสะดวก	2.00	0.14

5. ข้อปฏิบัติ

1. แผนการระบายน้ำเขื่อนภูมิพล ระบายน้ำอัตราเฉลี่ยวันละ 6 ล้านลูกบาศก์เมตร (69 ลูกบาศก์เมตรต่อวินาที) เขื่อนสิริกิติ์ ระบายน้ำอัตราเฉลี่ยวันละ 14 ล้านลูกบาศก์เมตร (162 ลูกบาศก์เมตรต่อวินาที) เขื่อนแควน้อยบำรุงแดน ระบายน้ำอัตราเฉลี่ยวันละ 3.89 ล้านลูกบาศก์เมตร (45 ลูกบาศก์เมตรต่อวินาที) และเขื่อนป่าสักชลสิทธิ์ ระบายน้ำอัตราเฉลี่ยวันละ 0.43 ล้านลูกบาศก์เมตร (5 ลูกบาศก์เมตรต่อวินาที) กำหนดการรับน้ำเข้าพื้นที่แต่ละ สขป. ดังนี้

2. สขป.3 ควบคุมระดับน้ำเหนือเขื่อนนเรศวรให้อยู่ระหว่าง +46.80 ม.รทก. ถึง +47.30 ม.รทก. ควบคุมปริมาณน้ำไหลผ่านสถานี N.5A ในอัตราไม่ต่ำกว่า 160 ลบ.ม.ต่อวินาที และควบคุมระดับน้ำเหนือ ปตร.มะขามสูง รวมถึงรับน้ำเข้าพื้นที่เพาะปลูกตามความเหมาะสม

3. สขป.4 รับน้ำเข้าพื้นที่เพาะปลูกตามความเหมาะสม

4. สขป.3 และ สขป. 4 ควบคุมปริมาณน้ำให้ไหลผ่านสถานี C2 จังหวัดนครสวรรค์ ในอัตราไม่ต่ำกว่า 20 - 30 ลูกบาศก์เมตรต่อวินาที

5. สขป.10 ทอยรับน้ำเข้าพื้นที่ ผ่าน ปตร.มโนรมย์ ปตร.มหาราช คลองเล็กและอื่นๆ ในอัตรารวม 120 ลูกบาศก์เมตรต่อวินาที และส่งน้ำลงสู่พื้นที่ สขป.11 ผ่าน ปตร.พระศรีศิลป์และปตร.พระศรีเสาวภาค ในอัตรารวม 15 ลูกบาศก์เมตรต่อวินาที

6. สขป.11 ปิด - เปิดปตร.คลองลัดโพธิ์ เพื่อชะลอความเค็มรุกตัว

7. สขป.12 และสขป.10 ทดยกระดับน้ำเหนือเขื่อนเจ้าพระยาในช่วงไม่ต่ำกว่า+ 15.50 ม.-รทก. ควบคุมปริมาณน้ำไหลผ่านเขื่อนเจ้าพระยาในอัตรา 50 ลูกบาศก์เมตรต่อวินาที ทอยรับน้ำเข้าระบบชลประทาน ผ่าน ปตร.พลเทพ และปตร.บรมธาตุ และคลองเล็ก ในอัตรารวม 130 ลูกบาศก์เมตรต่อวินาที สขป.๑๒ ควบคุมปริมาณน้ำไหลผ่าน ปตร.โพธิ์พระยา ในอัตรา ๕ ลูกบาศก์เมตรต่อวินาที และส่งน้ำลงสู่พื้นที่ สขป.๑๑ ผ่าน ปตร.ผักไห่ - เจ้าเจ็ดเท่าที่จำเป็น

8. สขป.10 และ 11 ลำเลียงน้ำเพื่อสนับสนุนการอุปโภค-บริโภค สำหรับผลิตน้ำประปา ของการประปาส่วนภูมิภาคสาขาบางคล้า สาขาฉะเชิงเทรา และสาขาบางปะกง ในพื้นที่จังหวัดฉะเชิงเทรา อย่างต่อเนื่อง

เนื่องจากขณะนี้ในพื้นที่ลุ่มต่ำ สขป.3 ทุ่งบางระกำ ซึ่งเป็นพื้นที่ที่ปรับปรุงปฏิทินการเพาะปลูกพืชโดยรับน้ำเข้าพื้นที่ตั้งแต่เดือนเมษายน 2563 จำนวน 265,000 ไร่ ข้อมูล ณ วันที่ 25 สิงหาคม 2563 จำนวน 204,553 ไร่ ซึ่งขณะนี้พื้นที่รองรับน้ำหลากเพื่อป้องกันและบรรเทาอุทกภัย จังหวัดสุโขทัย และจังหวัดพิษณุโลก สำหรับพื้นที่ลุ่มต่ำ 12 ทุ่งตอนล่าง ที่เกษตรกรอาศัยน้ำฝนและแหล่งน้ำในพื้นที่เพาะปลูกข้าวนาปี มีพื้นที่เก็บเกี่ยวแล้วจำนวน 96,589 ไร่ ขอให้ สขป.10, สขป.11 และ สขป.12 ประชาสัมพันธ์ชี้แจงให้เกษตรกรปลูกต่อเนื่อง ทั้งนี้ เนื่องจากตามการคาดการณ์ของกรมอุตุนิยมวิทยา ในปลายเดือนกันยายน 2563 จะเข้าสู่ช่วงฤดูน้ำหลาก หากทำการเพาะปลูกทำให้เกิดความเสียหายได้

9. แผนการระบายน้ำเขื่อนท่าทุ่งนาและเขื่อนวชิราลง อัตรารวมวันละ 18.00 ล้านลูกบาศก์เมตร (208 ลูกบาศก์เมตรต่อวินาที) กำหนดรับน้ำเข้าพื้นที่ดังนี้

10. สขป.13 รับน้ำเข้าพื้นที่ตามความเหมาะสม

ตามประกาศของกรมอุตุนิยมวิทยา ฉบับที่ 10 ลงวันที่ 18 กันยายน 2563 เวลา 05.00 น. พายุระดับ 3 (โซนร้อน) “โนอึล” บริเวณทะเลจีนใต้ตอนกลาง มีศูนย์กลางอยู่ห่างประมาณ 170 กิโลเมตร ทางด้านตะวันออกของเมืองดานัง ประเทศเวียดนาม หรือที่ละติจูด 15.7 องศาเหนือ ลองจิจูด 109.8 องศาตะวันออก มีความเร็วลมสูงสุดใกล้ศูนย์กลางประมาณ 80 กิโลเมตรต่อชั่วโมง พายุกำลังเคลื่อนตัวทางทิศตะวันตกค่อนทางเหนือ ด้วยความเร็ว 20 กิโลเมตรต่อชั่วโมง คาดว่าจะเคลื่อนขึ้นฝั่งประเทศเวียดนามตอนกลาง บริเวณเมืองดานังในวันนี้ (18 ก.ย. 2563) จากนั้นจะเคลื่อนเข้าสู่ภาคตะวันออกเฉียงเหนือบริเวณจังหวัดมุกดาหารในช่วงค่ำวันเดียวกัน และเคลื่อนผ่านภาคเหนือเข้าสู่ประเทศเมียนมาในช่วงวันที่ 19-20 กันยายน 2563 ประกอบกับมรสุมตะวันตกเฉียงใต้ที่พัดปกคลุมทะเลอันดามัน ประเทศไทย และอ่าวไทย จะมีกำลังแรงขึ้น ทำให้ประเทศไทยมีฝนเพิ่มขึ้น โดยมีฝนตกหนักถึงหนักมากและมีลมแรงบริเวณภาคเหนือ ภาคตะวันออกเฉียงเหนือ ภาคกลาง ภาคตะวันออก และภาคใต้

เริ่มมีผลกระทบในภาคตะวันออกเฉียงเหนือก่อน หลังจากนั้นภาคเหนือและภาคอื่นๆ จะมีผลกระทบในระยะต่อไป ดังนั้น เพื่อเป็นการเตรียมความพร้อมรับสถานการณ์ที่อาจมีผลกระทบต่อพื้นที่

1. ให้ผู้อำนวยการโครงการชลประทานและ/หรือมอบหมายบุคลากรประจำอยู่ในพื้นที่เสี่ยงหากมีกรณีฝนตกหนัก หรือลมกระโชกแรงจนส่งผลกระทบต่ออาคารชลประทาน และทรัพย์สินของทางราชการให้เข้าไปดำเนินการแก้ไขสถานการณ์โดยเร็ว รวมทั้งกำชับเจ้าหน้าที่ให้คอยติดตาม ตรวจสอบอาคารชลประทานให้มีสภาพพร้อมใช้งาน และบริหารจัดการน้ำในอ่างเก็บน้ำให้อยู่ในเกณฑ์ควบคุม

2. ให้ติดตามประกาศของกรมอุตุนิยมวิทยาอย่างใกล้ชิดและติดตามภาพรวมสถานการณ์น้ำพร้อมทั้งร่วมบูรณาการกับผู้ว่าราชการจังหวัด กรมป้องกันและบรรเทาสาธารณภัย ฝ่ายความมั่นคง และหน่วยงานที่เกี่ยวข้องในการแจ้งเตือนประชาชนเพื่อเตรียมรับมือสถานการณ์น้ำ และสำเนาเรื่องมายังกรมชลประทานเพื่อแจ้งกรมป้องกันและบรรเทาสาธารณภัย รวบรวมออกเป็นคำสั่งกระทรวงมหาดไทยในการแจ้งเตือนผู้ว่าราชการจังหวัดอีกทางหนึ่งด้วย

3. เตรียมความพร้อมของเครื่องจักร เครื่องมือ รถแบคโฮ/รถขุด รถเทรลเลอร์ เครื่องสูบน้ำเคลื่อนที่ เครื่องผลักดันน้ำในพื้นที่เสี่ยง ให้สามารถนำไปช่วยเหลือได้ทันที รวมทั้งกำจัดสิ่งกีดขวางทางน้ำ และมอบหมายเจ้าหน้าที่ในพื้นที่ให้เฝ้าระวังติดตามสถานการณ์อย่างใกล้ชิดตลอดเวลา ในกรณีเกิดสถานการณ์ ให้สรุปรายงานสาเหตุ ปัญหาที่เกิดขึ้นพร้อมถ่ายภาพ และดำเนินการช่วยเหลือให้ศูนย์ปฏิบัติการน้ำอัจฉริยะ (SWOC) โดยช่องทาง email:wmsc.1460@gmail.com, Line Square: SWOC CENTER, Line: SWOC Executive และLine: SWOC F&D