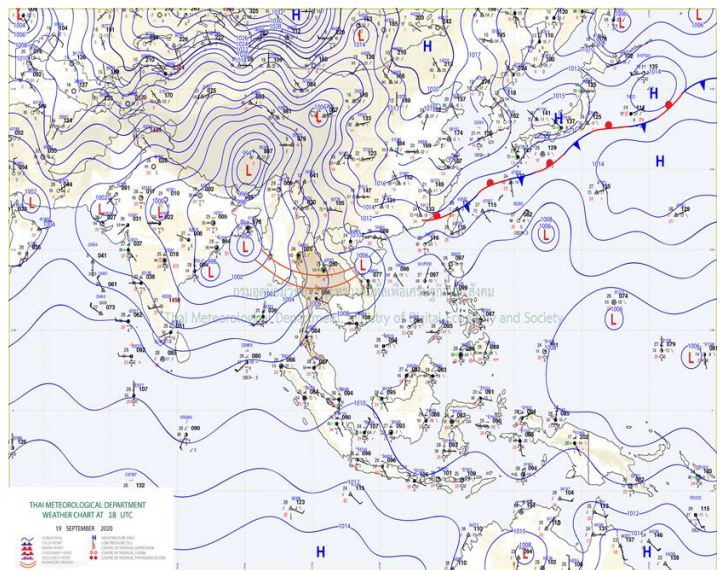
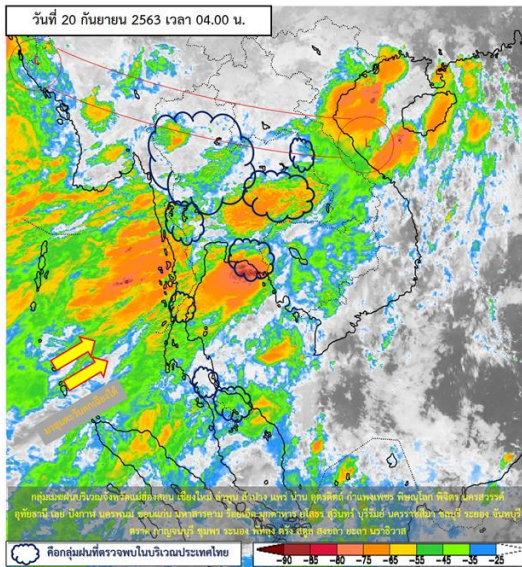




รายงานสรุปศูนย์ปฏิบัติการน้ำอัจฉริยะ  
เรื่อง สถานการณ์น้ำและการเฝ้าระวัง  
ประจำวันอาทิตย์ที่ 20 กันยายน พ.ศ. 2563

## 1. สภาพอากาศและปริมาณฝน

### 1.1 สภาพอากาศ (กรมอุตุนิยมวิทยา)



ร่องมรสุมพาดผ่านภาคเหนือตอนล่าง ภาคกลางตอนบน และภาคตะวันออกเฉียงเหนือ เข้าสู่หย่อมความกดอากาศต่ำบริเวณอ่าวตังเกี๋ย ประกอบกับมรสุมตะวันตกเฉียงใต้กำลังแรงพัดปกคลุมทะเลอันดามัน ภาคใต้ และอ่าวไทย ทำให้ประเทศไทยมีฝนตกต่อเนื่อง และมีฝนตกหนักบางแห่ง บริเวณภาคเหนือ ภาคกลาง ภาคตะวันออกเฉียงเหนือ ภาคตะวันออก และภาคใต้ตอนบน ขอให้ประชาชนที่อาศัยในพื้นที่เสี่ยงภัยบริเวณดังกล่าว ระวังอันตรายจากฝนตกหนักซึ่งอาจทำให้เกิดน้ำท่วมฉับพลันและน้ำป่าไหลหลากได้

### 1.2 สภาพฝน

**ปริมาณฝนสูงสุด 5 อันดับ** จากสำนักงานทรัพยากรน้ำแห่งชาติ เวลา 07.00 น. วันที่ 19 ก.ย.63 ถึงเวลา 07.00 น. วันที่ 20 ก.ย.63 ตามลำดับ ดังนี้

1. อ.จอมทอง จ.เชียงใหม่	วัดปริมาณฝนได้	160.0	มม.
2. อ.เขาสมิง จ.ตราด	วัดปริมาณฝนได้	134.6	มม.
3. อ.ทองผาภูมิ จ.กาญจนบุรี	วัดปริมาณฝนได้	134.0	มม.
4. อ.เมืองตราด จ.ตราด	วัดปริมาณฝนได้	133.0	มม.
5. อ.เมืองระนอง จ.ระนอง	วัดปริมาณฝนได้	112.0	มม.

## 2. สถานการณ์น้ำท่าและสภาพน้ำในอ่างเก็บน้ำ

### 2.1 สถานการณ์น้ำท่าในลุ่มน้ำต่างๆ (ข้อมูล วันที่ 20 ก.ย. 63 เวลา 06.00 น.)

แม่น้ำ	สถานี	ที่ตั้งสถานี	ตลิ่ง	ความจุ	ระดับน้ำ	ปริมาณน้ำ		ต่ำ(-) สูง(+) กว่าตลิ่ง	อยู่ใน เกณฑ์	แนวโน้ม
						วันนี้	เมื่อวาน			
			ม.	ม. <sup>3</sup> / วิ.	ม.	ม. <sup>3</sup> / วิ.	ม. <sup>3</sup> / วิ.			
1. ปิง	P.1	สะพานนารัฐ อำเภอเมือง จังหวัดเชียงใหม่	3.70	445	1.41	33.30	27.00	-2.29	น้อย	เพิ่มขึ้น
	P.7A	สะพานบ้านห้วยยาง อำเภอเมือง จังหวัดกำแพงเพชร	5.34	3,000	0.63	183.20	89.43	-4.71	น้อย	เพิ่มขึ้น
	P.17	บ้านท่าจั่ว อำเภอบรรพตพิสัย จังหวัดนครสวรรค์	39.80	2,990	34.31	53.00	40.00	-5.49	น้อย	เพิ่มขึ้น
2. วัง	W.1C	สะพานเสตุวารี อำเภอเมือง จังหวัดลำปาง	5.20	651	-0.29	0.83	0.44	-5.49	น้อย	ทรงตัว
3. ยม	Y.1C	สะพานบ้านน้ำโค้ง อำเภอเมือง จังหวัดแพร่	8.20	993	1.35	82.20	87.26	-6.85	น้อย	ลดลง
4. น่าน	N.1	หน้าสำนักงานป่าไม้ อำเภอเมือง จังหวัดน่าน	7.00	1,217	1.05	113.50	119.00	-5.95	น้อย	ลดลง
	N.5A	สะพานเอกาทศรถ อำเภอเมือง จังหวัดพิษณุโลก	10.37	1,365	0.95	85.25	134.50	-9.42	น้อย	ลดลง
น่าน	N.67	สะพานบ้านกล้วย อำเภอชุมแสง จังหวัดนครสวรรค์	28.30	1,579	21.05	354.00	295.00	-7.25	ปกติ	เพิ่มขึ้น
	C.2	ค่ายจิรประวัติ อำเภอเมือง จังหวัดนครสวรรค์	26.20	3,590	18.16	407.00	303.00	-8.04	น้อย	เพิ่มขึ้น
5. เจ้าพระยา	C.13	ท้ายเขื่อนเจ้าพระยา อำเภอสรรพยา จังหวัดชัยนาท	16.34	2,840	5.25	50.00	50.00	-11.09	น้อย	ทรงตัว
6. ป่าสัก	S.28	ท้ายเขื่อนป่าสักชลสิทธิ์ อำเภอพัฒนานิคม จังหวัดลพบุรี	31.46	1,175	16.39	*	15.00	-15.07	N/A	N/A
7. มูล	M.7	สะพานเสรีประชาธิปไตย อำเภอเมือง จังหวัดอุบลราชธานี	7.00	2,300	4.67	957.00	860.50	-2.33	ปกติ	เพิ่มขึ้น
8. สี	E.20A	บ้านบ้านฟ้าหยาด อำเภอมหาชนะชัย จังหวัดยโสธร	10.00	1,220	5.26	237.27	187.30	-4.74	ปกติ	เพิ่มขึ้น
9. เพชรบุรี	B.9	บ้านสาระเห็ด อำเภอท่ายาง จังหวัดเพชรบุรี	6.60	355	2.09	8.35	12.75	-4.51	น้อย	ลดลง
	B.6A	สะพานท่าเกวียน อำเภอแก่งกระจาน จังหวัดเพชรบุรี	6.00	260	0.82	2.70	1.90	-5.18	น้อย	เพิ่มขึ้น
	B.15	สะพานเทศบาล อำเภอเมือง จังหวัดเพชรบุรี	5.40	150	0.55	2.30	1.05	-4.85	น้อย	เพิ่มขึ้น
10. ทะเลสาบสงขลา	X.44	คลองอูตะเมา อำเภอหาดใหญ่ จังหวัดสงขลา	7.40	534	1.69	67.50	39.40	-5.71	น้อย	เพิ่มขึ้น
	X.170	บ้านคลองลำ อำเภอศรีนครินทร์ จังหวัดพัทลุง	25.20	290	21.13	15.20	11.20	-4.07	น้อย	เพิ่มขึ้น
11. ภาคใต้ฝั่งตะวันออก	X.180	สะพานเทศบาล อำเภอเมือง จังหวัดชุมพร	3.80	193	1.87	81.80	59.80	-1.93	ปกติ	เพิ่มขึ้น
	X.119A	สะพานสันต อำเภอสุโขทัย-สก จังหวัดนครราชสีมา	8.20	203	5.85	88.00	68.40	-2.35	ปกติ	เพิ่มขึ้น
	X.53A	คลองชุมพร อำเภอเมือง จังหวัดชุมพร	9.30	143	8.48	104.20	120.00	-0.82	มาก	ลดลง
	X.212	คลองหลังสวน อำเภอหลังสวน จังหวัดชุมพร	6.00	1,460	2.26	342.20	217.20	-3.74	ปกติ	เพิ่มขึ้น
12. ภาคใต้ฝั่งตะวันตก	X.234	บ้านป่าหมาก อำเภอเมือง จังหวัดตรัง	6.40	426	2.66	127.60	102.00	-3.74	ปกติ	เพิ่มขึ้น

#### ○ น้ำใช้การทั้งประเทศ (อ่างเก็บน้ำขนาดใหญ่) ณ วันที่ 20 กันยายน 2563

- ปี 2559 มีน้ำ 16,968 ล้าน ลบ.ม. คิดเป็น 36%
- ปี 2562 มีน้ำ 23,175 ล้าน ลบ.ม. คิดเป็น 49%
- ปี 2563 มีน้ำ 11,708 ล้าน ลบ.ม. คิดเป็น 25%
- ปี 2563 **น้อยกว่า** ปี 2559 จำนวน 5,260 ล้าน ลบ.ม.
- ปี 2563 **น้อยกว่า** ปี 2562 จำนวน 11,467 ล้าน ลบ.ม.

#### ○ น้ำใช้การในลุ่มเจ้าพระยา ณ วันที่ 20 กันยายน 2563

- ปี 2559 มีน้ำ 6,620 ล้าน ลบ.ม. คิดเป็น 36%
- ปี 2562 มีน้ำ 5,255 ล้าน ลบ.ม. คิดเป็น 29%
- ปี 2563 มีน้ำ 3,604 ล้าน ลบ.ม. คิดเป็น 20%
- ปี 2563 **น้อยกว่า** ปี 2559 จำนวน 3,016 ล้าน ลบ.ม.
- ปี 2563 **น้อยกว่า** ปี 2562 จำนวน 1,651 ล้าน ลบ.ม.

## 2.2 สภาพน้ำใช้การในอ่างเก็บน้ำขนาดใหญ่ (ข้อมูล วันที่ 20 ก.ย. 63)

ชื่อ อ่างเก็บน้ำเขื่อน	ความจุ ที่ รณส. (ล้าน ม. <sup>3</sup> )	ความจุ ที่ รณก. (ล้าน ม. <sup>3</sup> )	ความจุน้ำ ใช้การ (ล้าน ม. <sup>3</sup> )	ณ วันที่						ไหลลง วันนี้ (ล้าน ม. <sup>3</sup> )	ระบาย วันนี้ (ล้าน ม. <sup>3</sup> )	
				ปี2562		ปี2563						
				ปริมาตร (ล้าน ม. <sup>3</sup> )	%	ปริมาตร (ล้าน ม. <sup>3</sup> )	รณก.	ปริมาตรใช้การ (ล้าน ม. <sup>3</sup> )	%	รณก.	ใช้การ	
<b>เหนือ</b>												
ภูมิพล*	13,462	13,462	9,662	5,612	42	4,629	34	829	6	9	23.65	3.00
สิริกิติ์*	10,508	9,510	6,660	5,421	57	5,269	55	2,419	25	36	16.30	4.05
แม่จัดสมบุรณ์ชล	323	265	253	143	54	123	47	111	42	44	0.29	0.00
แม่กวางอุดมธารา	295	263	249	77	29	101	38	87	33	35	0.82	0.55
ก้วลม	106	106	103	64	60	56	53	52	49	51	1.14	1.86
ก้วคอกหมา	209	170	164	116	68	99	58	93	55	57	0.23	0.00
แควน้อยบำรุงแดน	1,080	939	896	502	53	308	33	265	28	30	4.54	0.86
แม่มอก	110	110	94	37	33	25	23	9	9	10	0.47	0.02
<b>ตะวันออกเฉียงเหนือ</b>												
ห้วยหลวง	136	136	129	94	69	45	33	38	28	29	0.56	0.11
น้ำอูน	780	520	475	368	71	228	44	183	35	38	0.61	0.11
น้ำพุง*	200	165	157	88	53	67	40	59	36	37	2.46	0.00
จุฬาราชบุรี*	181	164	127	50	31	74	45	37	23	29	6.18	0.00
อุบลรัตน์*	4,640	2,431	1,850	646	27	484	20	-97	-4	-5	6.54	0.30
ลำปาว	2,450	1,980	1,880	1,728	87	770	39	670	34	36	3.61	1.33
ลำตะคอง	445	314	292	163	52	120	38	97	31	33	11.51	0.00
ลำพระเพลิง	242	155	154	28	18	71	46	70	45	46	18.80	0.00
มูลบน	350	141	134	41	29	34	24	27	19	20	3.60	0.00
ลำตะเป	325	275	268	80	29	45	16	38	14	14	4.01	0.16
ลำนางรอง	197	121	118	15	12	24	20	21	17	17	1.93	0.00
สิรินธร*	1,966	1,966	1,135	1,842	94	1,416	72	585	30	52	45.51	0.28
<b>กลาง</b>												
ป่าสักชลสิทธิ์	960	960	957	416	43	94	10	91	10	10	25.30	0.00
ทับเสลา	190	160	143	36	22	37	23	20	12	14	0.94	0.00
กระเสียว	390	299	259	65	22	66	22	26	9	10	0.48	0.02
<b>ตะวันตก</b>												
ศรีนครินทร์*	18,770	17,745	7,480	15,015	85	11,911	67	1,646	9	22	11.76	10.03
วีราลงกรณ์*	11,000	8,860	5,848	7,929	89	4,008	45	996	11	17	30.18	7.99
<b>ตะวันออก</b>												
ขุนด่านปราการชล	225	224	219	164	73	166	74	161	72	73	21.34	0.05
คลองสิียด	450	420	390	70	17	75	18	45	11	11	0.07	0.02
บางพระ	127	117	105	48	41	33	28	21	18	20	0.60	0.20
หนองปลาไหล	206	164	150	90	55	146	89	133	81	88	1.43	0.00
ประแสร์	322	295	275	127	43	138	47	118	40	43	1.05	0.00
นฤบดินทรจินดา	338	295	276	191	65	140	47	120	41	44	10.41	0.00
<b>ใต้</b>												
แก่งกระจาน	900	710	645	575	81	226	32	161	23	25	2.56	0.43
ปราณบุรี	490	391	373	273	70	126	32	108	28	29	1.19	0.19
รัชชประภา*	6,144	5,639	4,287	3,849	68	2,994	53	1,642	29	38	66.88	0.00
บางยาง*	1,590	1,454	1,178	755	52	1,008	69	732	50	62	12.44	9.64

ต่ำกว่า 30 %  
รวม 18 แห่ง

ตั้งแต่ 31 - 50%  
รวม 11 แห่ง

ตั้งแต่ 51-80%  
รวม 5 แห่ง

มากกว่า 80%  
รวม 1 แห่ง



## 2.3 สภาพน้ำในอ่างเก็บน้ำ 4 เขื่อนหลักกลุ่มเจ้าพระยา (ข้อมูล วันที่ 20 ก.ย. 63)

สภาพน้ำในอ่างเก็บน้ำ ภูมิพล สิริกิติ์ แควน้อยฯ และป่าสักฯ วันที่ 20 กันยายน 2563

อ่างเก็บน้ำ	ปริมาณน้ำในอ่างฯ		ปริมาณน้ำใช้การได้		ปริมาณน้ำไหลลงอ่างฯ		ปริมาณน้ำระบาย		รับน้ำได้อีก ปี 2563	เปรียบเทียบน้ำใช้การ - น้อยกว่า / + มากกว่า ปี 2559
	ปี 2563	% ความจุ	ปริมาณน้ำ	% ใช้การ	วันนี้	เมื่อวาน	วันนี้	เมื่อวาน		
ภูมิพล	4,629	34	829	9	23.65	16.18	3.00	5.00	8,833	-745
สิริกิติ์	5,269	55	2,419	36	16.30	18.20	4.05	5.98	4,241	-1,519
ภูมิพล+สิริกิติ์	9,898	43	3,248	20	39.95	34.38	7.05	10.98	13,074	-2,264
แควน้อยฯ	308	33	265	30	4.54	6.25	0.86	1.81	631	-291
ป่าสักชลสิทธิ์	94	10	91	10	25.30	3.93	0.00	0.00	866	-460
<b>รวมทั้งหมด</b>	<b>10,300</b>	<b>41</b>	<b>3,604</b>	<b>20</b>	<b>69.79</b>	<b>44.56</b>	<b>7.91</b>	<b>12.79</b>	<b>14,571</b>	<b>-3,016</b>

(หน่วย : ล้าน ลบ.ม.)

## 2.4 สถานการณ์น้ำลุ่มน้ำเจ้าพระยา

**แม่น้ำปิง** ปริมาณน้ำไหลผ่านที่สถานี P.17 อ.บรรพตพิสัย จ.นครสวรรค์ วัดได้ 53.00 ลบ.ม./วินาที (เมื่อวาน 40.00 ลบ.ม./วินาที) ต่ำกว่าตลิ่ง 5.49 เมตร มี**แนวโน้มเพิ่มขึ้น**

**แม่น้ำน่าน** ปริมาณน้ำไหลผ่านที่สถานี N.67 อ.ชุมแสง จ.นครสวรรค์ วัดได้ 354.00 ลบ.ม./วินาที (เมื่อวาน 295.00 ลบ.ม./วินาที) ต่ำกว่าตลิ่ง 7.25 เมตร มี**แนวโน้มเพิ่มขึ้น**

**แม่น้ำเจ้าพระยา** ปริมาณน้ำไหลผ่านที่สถานี C.2 อ.เมืองนครสวรรค์ วัดได้ 407.00 ลบ.ม./วินาที (เมื่อวาน 303.00 ลบ.ม./วินาที) ต่ำกว่าตลิ่ง 8.04 เมตร มี**แนวโน้มเพิ่มขึ้น** และมีปริมาณน้ำไหลผ่านท้ายเขื่อนเจ้าพระยา (C.13) ในอัตรา 50.00 ลบ.ม./วินาที (เมื่อวาน 50.00 ลบ.ม./วินาที) ไหลผ่านสถานีวัดน้ำ C.29A อ.บางไทร มีปริมาณน้ำไหลผ่านเฉลี่ย 60.00 ลบ.ม./วินาที (เมื่อวาน 60.00 ลบ.ม./วินาที)

## 2.5 สภาพน้ำในอ่างเก็บน้ำขนาดกลาง (ข้อมูล วันที่ 20 ก.ย. 63)

ข้อมูลวันที่ 20 กันยายน 2563																			
สรุปอ่างขนาดกลางที่มีปริมาณในช่วง <=30 % 31 - 50 % >50-80% >80 - 100 % และ >100 %																			
				31 - 50 %			>50-80%			>80 - 100 %			>100 %						
ภาค	จำนวน	สขป.	จำนวน	ภาค	จำนวน	สขป.	จำนวน	ภาค	จำนวน	สขป.	จำนวน	ภาค	จำนวน	สขป.	จำนวน				
เหนือ	23	1	5	เหนือ	18	1	3	เหนือ	19	1	5	เหนือ	11	1	2	เหนือ	4	1	0
		2	9			2	10			2	12			2	7			2	1
		3	1			3	2			3	1			3	1			3	0
		4	8			4	3			4	1			4	1			4	3
ตะวันออก เฉียงเหนือ	50	5	10	ตะวันออก เฉียงเหนือ	71	5	13	ตะวันออก เฉียงเหนือ	60	5	18	ตะวันออก เฉียงเหนือ	23	5	8	ตะวันออก เฉียงเหนือ	14	5	4
		6	16			6	13			6	16			6	6			6	1
		7	3			7	17			7	16			7	5			7	6
		8	21			8	28			8	10			8	4			8	3
ตะวันออก	9	9	9	ตะวันออก	14	9	14	ตะวันออก	16	9	16	ตะวันออก	9	9	9	ตะวันออก	3	9	3
กลาง	6	10	5	กลาง	3	10	3	กลาง	11	10	10	กลาง	2	10	1	กลาง	0	10	0
		11	0			11	0			11	0			11	0			11	0
		12	1			12	0			12	1			12	1			12	0
ตะวันตก	3	13	3	ตะวันตก	2	13	2	ตะวันตก	2	13	2	ตะวันตก	0	13	0	ตะวันตก	0	13	0
ใต้	8	14	6	ใต้	18	14	8	ใต้	10	14	3	ใต้	3	14	0	ใต้	0	14	0
		15	0			15	6			15	4			15	3			15	0
		16	2			16	4			16	2			16	0			16	0
		17	0			17	0			17	1			17	0			17	0
		รวม	99			รวม	99			รวม	126			รวม	126			รวม	118

รวมทั้งหมด 412 แห่ง



## 2.6 การจัดสรรน้ำฤดูฝนปี 2563

อ่างเก็บน้ำ	แผน (ล้าน ลบ.ม.)	ผลการจัดสรร (ล้าน ลบ.ม.)	คงเหลือ (ล้าน ลบ.ม.)
ทั่วประเทศ (20 ก.ย. 63)	11,975	10,646 (89%)	1,329 (11%)
เจ้าพระยา (4 เขื่อน) (20 ก.ย. 63)	3,250	3,396 (105%)	-146 (-5%)

## 3. วิเคราะห์สถานการณ์

### 3.1 คาดการณ์ปริมาณฝนจากแบบจำลองบรรยากาศจากกรมอุตุนิยมวิทยา (3วันล่วงหน้า)

- วันที่ 20 ก.ย. 63 (20 ก.ย.63 เวลา 07.00 น. – 21 ก.ย. 63 เวลา 07.00 น.) มีฝนตกปานกลาง (10.1 – 35.0 มม.) บริเวณพื้นที่ ภาคเหนือ ภาคตะวันออกเฉียงเหนือ ภาคตะวันออก ภาคกลาง ภาคตะวันตก และบริเวณ จ.พัทลุง มีฝนตกหนัก (35.1 – 90.0 มม.) บริเวณพื้นที่ จ.แม่ฮ่องสอน จ.ตาก จ.เชียงใหม่ จ.น่าน จ.แพร่ จ.อุตรดิตถ์ จ.กำแพงเพชร จ.สระบุรี จ.นครนายก จ.เพชรบุรี จ.ชุมพร จ.สุราษฎร์ธานี และจ.นครศรีธรรมราช มีฝนตกหนักมาก (มากกว่า 90.0 มม.) บริเวณพื้นที่ จ.ระยอง และจ.จันทบุรี

- วันที่ 21 ก.ย. 63 (21 ก.ย.63 เวลา 07.00 น. – 22 ก.ย. 63 เวลา 07.00 น.) มีฝนตกปานกลาง (10.1 – 35.0 มม.) บริเวณพื้นที่ภาคเหนือ ภาคตะวันออกเฉียงเหนือ ภาคใต้ และบริเวณ จ.อุบลราชธานี จ.ศรีสะเกษ จ.สุรินทร์ จ.บุรีรัมย์ จ.นครราชสีมา จ.ลพบุรี จ.สระบุรี จ.พระนครศรีอยุธยา จ.อ่างทอง จ.สุพรรณบุรี จ.นครนายก จ.นครปฐม จ.ราชบุรี จ.เพชรบุรี และจ.ประจวบคีรีขันธ์ มีฝนตกหนัก (35.1 – 90.0 มม.) บริเวณพื้นที่ จ.แม่ฮ่องสอน จ.เชียงใหม่ และจ.ชุมพร

- วันที่ 22 ก.ย. 63 (22 ก.ย.63 เวลา 07.00 น. – 23 ก.ย. 63 เวลา 07.00 น.) มีฝนตกปานกลาง (10.1 – 35.0 มม.) มีฝนตกบริเวณ จ.เชียงราย จ.บึงกาฬ จ.ร้อยเอ็ด จ.มุกดาหาร จ.ยโสธร จ.อำนาจเจริญ จ.อุบลราชธานี จ.ศรีสะเกษ จ.สุรินทร์ จ.สระแก้ว จ.จันทบุรี จ.ตราด จ.ระยอง จ.เพชรบุรี จ.ชุมพร จ.สุราษฎร์ธานี จ.พังงา จ.นครศรีธรรมราช จ.กระบี่ จ.ตรัง จ.พัทลุง จ.สตูล จ.สงขลา จ.ปัตตานี และจ.ยะลา

### 3.2 คาดการณ์ปริมาณน้ำ (วันที่ 21 ก.ย. 63)

คาดการณ์ปริมาณน้ำไหลผ่านลุ่มน้ำปิงที่สถานี P.17 อ.บรรพตพิสัย จ.นครสวรรค์ จะมีปริมาณน้ำไหลผ่าน 75.00 ลบ.ม./วินาที มีแนวโน้มเพิ่มขึ้น ลุ่มน้ำน่านที่สถานี N.67 อ.ชุมแสง จ.นครสวรรค์ จะมีปริมาณน้ำไหลผ่าน 395.00 ลบ.ม./วินาที มีแนวโน้มเพิ่มขึ้น โดยจะทำให้ในลุ่มน้ำเจ้าพระยาที่สถานี C.2 อ.เมืองนครสวรรค์ จ.นครสวรรค์ จะมีปริมาณน้ำไหลผ่าน 455.00 ลบ.ม./วินาที มีแนวโน้มเพิ่มขึ้น

#### 4. รายงานสถานการณ์ค่าความเค็ม (ข้อมูล วันที่ 20 ก.ย. 63 เวลา 07:00 น.)

แม่น้ำ	สถานีเฝ้าระวัง	เกณฑ์เฝ้าระวัง (กรัม/ลิตร)	ค่าความเค็ม (กรัม/ลิตร)
เจ้าพระยา	ประปาสำแล	0.25	0.21
ปราจีน-บางปะกง	บางกระเจ็ด	2.00	0.11
ท่าจีน	ปากคลองจินดา	0.75	0.27
แม่กลอง	ปากคลองดำเนินสะดวก	2.00	0.15

#### 5. ข้อปฏิบัติ

1. แผนการระบายน้ำเขื่อนภูมิพล ระบายน้ำอัตราเฉลี่ยวันละ 6 ล้านลูกบาศก์เมตร (69 ลูกบาศก์เมตรต่อวินาที) เขื่อนสิริกิติ์ ระบายน้ำอัตราเฉลี่ยวันละ 14 ล้านลูกบาศก์เมตร (162 ลูกบาศก์เมตรต่อวินาที) เขื่อนแควน้อยบำรุงแดน ระบายน้ำอัตราเฉลี่ยวันละ 3.89 ล้านลูกบาศก์เมตร (45 ลูกบาศก์เมตรต่อวินาที) และเขื่อนป่าสักชลสิทธิ์ ระบายน้ำอัตราเฉลี่ยวันละ 0.43 ล้านลูกบาศก์เมตร (5 ลูกบาศก์เมตรต่อวินาที) กำหนดการรับน้ำเข้าพื้นที่แต่ละ สขป. ดังนี้

2. สขป.3 ควบคุมระดับน้ำเหนือเขื่อนนเรศวรให้อยู่ระหว่าง +46.80 ม.รทก. ถึง +47.30 ม.-รทก. ควบคุมปริมาณน้ำไหลผ่านสถานี N.5A ในอัตราไม่ต่ำกว่า 160 ลบ.ม.ต่อวินาที และควบคุมระดับน้ำเหนือ ปตร.มะขามสูง รวมถึงรับน้ำเข้าพื้นที่เพาะปลูกตามความเหมาะสม

3. สขป.4 รับน้ำเข้าพื้นที่เพาะปลูกตามความเหมาะสม

4. สขป.3 และ สขป. 4 ควบคุมปริมาณน้ำให้ไหลผ่านสถานี C2 จังหวัดนครสวรรค์ ในอัตราไม่ต่ำกว่า 20 - 30 ลูกบาศก์เมตรต่อวินาที

5. สขป.10 ทอยรับน้ำเข้าพื้นที่ ผ่าน ปตร.มโนรมย์ ปตร.มหาราช คลองเล็กและอื่นๆ ในอัตรารวม 120 ลูกบาศก์เมตรต่อวินาที และส่งน้ำลงสู่พื้นที่ สขป.11 ผ่าน ปตร.พระศรีศิลป์และปตร.พระศรีเสาวภาค ในอัตรารวม 15 ลูกบาศก์เมตรต่อวินาที

6. สขป.11 ปิด - เปิดปตร.คลองลัดโพธิ์ เพื่อชะลอความเค็มรุกตัว

7. สขป.12 และสขป.10 ทดยกระดับน้ำเหนือเขื่อนเจ้าพระยาในช่วงไม่ต่ำกว่า + 15.50 ม.-รทก. ควบคุมปริมาณน้ำไหลผ่านเขื่อนเจ้าพระยาในอัตรา 50 ลูกบาศก์เมตรต่อวินาที ทอยรับน้ำเข้าระบบชลประทาน ผ่าน ปตร.พลเทพ และปตร.บรมธาตุ และคลองเล็ก ในอัตรารวม 130 ลูกบาศก์เมตรต่อวินาที สขป.๑๒ ควบคุมปริมาณน้ำไหล

ผ่าน ปตร.โพธิ์พระยา ในอัตรา ๕ ลูกบาศก์เมตรต่อวินาที และส่งน้ำลงสู่พื้นที่ สขป.๑๑ ผ่าน ปตร.ผักไห่ - เจ้าเจ็ดเท่าที่จำเป็น

8. สขป.10 และ 11 ลำเลียงน้ำเพื่อสนับสนุนการอุปโภค-บริโภค สำหรับผลิตน้ำประปา ของการประปาส่วนภูมิภาคสาขาบางคล้า สาขาฉะเชิงเทรา และสาขาบางปะกง ในพื้นที่จังหวัดฉะเชิงเทรา อย่างต่อเนื่อง

เนื่องจากขณะนี้ในพื้นที่ลุ่มต่ำ สขป.3 ทุ่งบางระกำ ซึ่งเป็นพื้นที่ที่ปรับปฏิทินการเพาะปลูกพืชโดยรับน้ำเข้าพื้นที่ตั้งแต่เดือนเมษายน 2563 จำนวน 265,000 ไร่ ข้อมูล ณ วันที่ 25 สิงหาคม 2563 จำนวน 204,553 ไร่ ซึ่งขณะนี้เป็นที่รอน้ำหลากเพื่อป้องกันและบรรเทาอุทกภัย จังหวัดสุโขทัย และจังหวัดพิษณุโลก สำหรับพื้นที่ลุ่มต่ำ 12 ทุ่งตอนล่าง ที่เกษตรกรอาศัยน้ำฝนและแหล่งน้ำในพื้นที่เพาะปลูกข้าวนาปี มีพื้นที่เก็บเกี่ยวแล้วจำนวน 96,589 ไร่ ขอให้ สขป.10, สขป.11 และ สขป.12 ประชาสัมพันธ์ชี้แจงให้เกษตรกรเพาะปลูกต่อเนื่อง ทั้งนี้ เนื่องจากตามการคาดการณ์ของกรมอุตุนิยมวิทยา ในปลายเดือนกันยายน 2563 จะเข้าสู่ช่วงฤดูน้ำหลาก หากทำการเพาะปลูกทำให้เกิดความเสียหายได้

9. แผนการระบายน้ำเขื่อนท่าทุ่งนาและเขื่อนวชิราลง อัตรารวมวันละ 18.00 ล้านลูกบาศก์เมตร (208 ลูกบาศก์เมตรต่อวินาที) กำหนดรับน้ำเข้าพื้นที่ดังนี้

10. สขป.13 รับน้ำเข้าพื้นที่ตามความเหมาะสม

ตามประกาศของกรมอุตุนิยมวิทยา ฉบับที่ 10 ลงวันที่ 18 กันยายน 2563 เวลา 05.00 น. พายุระดับ 3 (โซนร้อน) “โนอึล” บริเวณทะเลจีนใต้ตอนกลาง มีศูนย์กลางอยู่ห่างประมาณ 170 กิโลเมตร ทางด้านตะวันออกของเมืองดานัง ประเทศเวียดนาม หรือที่ละติจูด 15.7 องศาเหนือ ลองจิจูด 109.8 องศาตะวันออก มีความเร็วลมสูงสุดใกล้ศูนย์กลางประมาณ 80 กิโลเมตรต่อชั่วโมง พายุกำลังเคลื่อนตัวทางทิศตะวันตกค่อนทางเหนือ ด้วยความเร็ว 20 กิโลเมตรต่อชั่วโมง คาดว่าจะเคลื่อนขึ้นฝั่งประเทศเวียดนามตอนกลาง บริเวณเมืองดานังในวันนี้ (18 ก.ย. 2563) จากนั้นจะเคลื่อนเข้าสู่ภาคตะวันออกเฉียงเหนือบริเวณจังหวัดมุกดาหารในช่วงค่ำวันเดียวกัน และเคลื่อนผ่านภาคเหนือเข้าสู่ประเทศเมียนมาในช่วงวันที่ 19-20 กันยายน 2563 ประกอบกับมรสุมตะวันตกเฉียงใต้ที่พัดปกคลุมทะเลอันดามัน ประเทศไทย และอ่าวไทย จะมีกำลังแรงขึ้น ทำให้ประเทศไทยมีฝนเพิ่มขึ้น โดยมีฝนตกหนักถึงหนักมากและมีลมแรงบริเวณภาคเหนือ ภาคตะวันออกเฉียงเหนือ ภาคกลาง ภาคตะวันออก และภาคใต้ เริ่มมีผลกระทบในภาคตะวันออกเฉียงเหนือก่อน หลังจากนั้นภาคเหนือและภาคอื่นๆ จะมีผลกระทบในระยะต่อไป ดังนั้น เพื่อเป็นการเตรียมความพร้อมรับสถานการณ์ที่อาจมีผลกระทบต่อพื้นที่

1. ให้ผู้อำนวยการโครงการชลประทานและ/หรือมอบหมายบุคลากรประจำอยู่ในพื้นที่เสี่ยงหากมีกรณีฝนตกหนัก หรือลมกระโชกแรงจนส่งผลกระทบต่ออาคารชลประทาน และทรัพย์สินของทางราชการให้เข้าไป

ดำเนินการแก้ไขสถานการณ์โดยเร็ว รวมทั้งกำชับเจ้าหน้าที่ให้คอยติดตาม ตรวจสอบอาคารชลประทานให้มีสภาพพร้อมใช้งาน และบริหารจัดการน้ำในอ่างเก็บน้ำให้อยู่ในเกณฑ์ควบคุม

2. ให้ติดตามประกาศของกรมอุตุฯ วิทยาลัยเกษตรและเทคโนโลยีสุราษฎร์ธานี และติดตามภาพรวมสถานการณ์น้ำพร้อมทั้งร่วมบูรณาการกับผู้ว่าราชการจังหวัด กรมป้องกันและบรรเทาสาธารณภัย ฝ่ายความมั่นคง และหน่วยงานที่เกี่ยวข้องในการแจ้งเตือนประชาชนเพื่อเตรียมรับมือสถานการณ์น้ำ และสำเนาเรื่องมายังกรมชลประทานเพื่อแจ้งกรมป้องกันและบรรเทาสาธารณภัย รวบรวมออกเป็นคำสั่งกระทรวงมหาดไทยในการแจ้งเตือนผู้ว่าราชการจังหวัดอีกทางหนึ่งด้วย

3. เตรียมความพร้อมของเครื่องจักร เครื่องมือ รถแบคโฮ/รถขุด รถแทรกเลอร์ เครื่องสูบน้ำเคลื่อนที่ เครื่องผลักดันน้ำในพื้นที่เสี่ยง ให้สามารถนำไปช่วยเหลือได้ทันที รวมทั้งกำจัดสิ่งกีดขวางทางน้ำ และมอบหมายเจ้าหน้าที่ในพื้นที่ให้เฝ้าระวังติดตามสถานการณ์อย่างใกล้ชิดตลอดเวลา ในกรณีเกิดสถานการณ์ ให้สรุปรายงานสาเหตุ ปัญหาที่เกิดขึ้น พร้อมถ่ายภาพ และดำเนินการช่วยเหลือให้ศูนย์ปฏิบัติการน้ำอัจฉริยะ (SWOC) โดยช่องทาง email:wmsc.1460@gmail.com, Line Square: SWOC CENTER, Line: SWOC Executive และLine: SWOC F&D