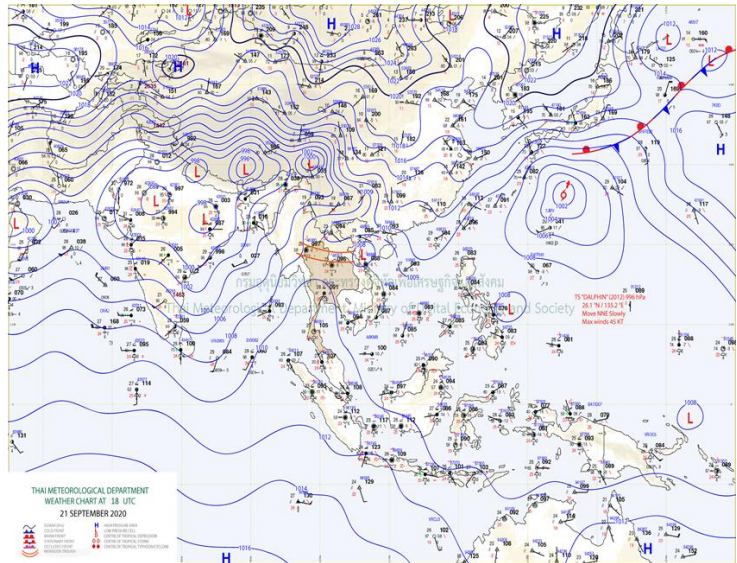
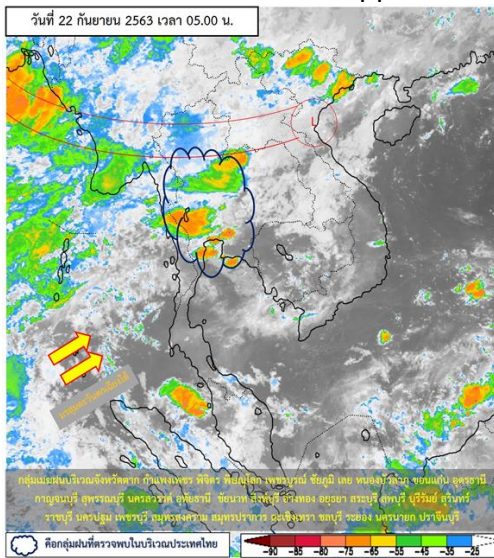




รายงานสรุปศูนย์ปฏิบัติการน้ำอัจฉริยะ  
เรื่อง สถานการณ์น้ำและการเฝ้าระวัง  
ประจำวันอังคารที่ 22 กันยายน พ.ศ. 2563

## 1. สภาพอากาศและปริมาณฝน

### 1.1 สภาพอากาศ (กรมอุตุนิยมวิทยา)



ร่องมรสุมพาดผ่านภาคเหนือ และภาคตะวันออกเฉียงเหนือตอนบน เข้าสู่หย่อมความกดอากาศต่ำบริเวณอ่าวตังเกี๋ย ในขณะที่มรสุมตะวันตกเฉียงใต้ที่พัดปกคลุมทะเลอันดามัน ประเทศไทย และอ่าวไทยเริ่มมีกำลังอ่อนลง ทำให้ประเทศไทยมีฝนลดลง

### 1.2 สภาพฝน

**ปริมาณฝนสูงสุด 5 อันดับ** จากสำนักงานทรัพยากรน้ำแห่งชาติ เวลา 07.00 น. วันที่ 21 ก.ย.63 ถึงเวลา 07.00 น. วันที่ 22 ก.ย.63 ตามลำดับ ดังนี้

1. อ.บ้านแท่น จ.ชัยภูมิ	วัดปริมาณฝนได้	105.0	มม.
2. อ.วิหารแดง จ.สระบุรี	วัดปริมาณฝนได้	82.5	มม.
3. อ.สุวรรณคูหา จ.หนองบัวลำภู	วัดปริมาณฝนได้	81.6	มม.
4. อ.บางปะกง จ.ฉะเชิงเทรา	วัดปริมาณฝนได้	76.8	มม.
5. อ.บ้านฝ้อ จ.อุดรธานี	วัดปริมาณฝนได้	62.4	มม.

## 2. สถานการณ์น้ำท่าและสภาพน้ำในอ่างเก็บน้ำ

### 2.1 สถานการณ์น้ำท่าในลุ่มน้ำต่างๆ (ข้อมูล วันที่ 22 ก.ย. 63 เวลา 06.00 น.)

แม่น้ำ	สถานี	ที่ตั้งสถานี	ตลิ่ง	ความจุ	ระดับน้ำ	ปริมาณน้ำ		ต่ำ(-) สูง(+) กว่าตลิ่ง	อยู่ใน เกณฑ์	แนวโน้ม	
						วันนี้	เมื่อวาน				
			ม.	ม. <sup>3</sup> /วิ.	ม.	ม. <sup>3</sup> /วิ.	ม. <sup>3</sup> /วิ.				
1. ปิง	P.1	สะพานนารัฐ อำเภอเมือง	จังหวัดเชียงใหม่	3.70	445	1.68	72.40	76.00	-2.02	ปกติ	ลดลง
ปิง	P.7A	สะพานบ้านห้วยยาง อำเภอเมือง	จังหวัดกำแพงเพชร	5.34	3,000	0.54	151.00	223.30	-4.80	น้อย	ลดลง
ปิง	P.17	บ้านท่าจิว อำเภอบรรพตพิสัย	จังหวัดนครสวรรค์	39.80	2,990	35.39	343.00	138.00	-4.41	น้อย	เพิ่มขึ้น
2. รัง	W.1C	สะพานเสตุวารี อำเภอเมือง	จังหวัดลำปาง	5.20	651	-0.15	1.25	1.31	-5.35	น้อย	ทรงตัว
3. ยม	Y.1C	สะพานบ้านน้ำโค้ง อำเภอเมือง	จังหวัดแพร่	8.20	993	2.08	148.10	84.72	-6.12	น้อย	เพิ่มขึ้น
4. น่าน	N.1	น้ำลำน้ำกงานป่าไม้ อำเภอเมือง	จังหวัดน่าน	7.00	1,217	2.10	241.00	187.00	-4.90	ปกติ	เพิ่มขึ้น
น่าน	N.5A	สะพานเอกาทศรถ อำเภอเมือง	จังหวัดพิษณุโลก	10.37	1,365	0.53	*	80.07	-9.84	N/A	N/A
น่าน	N.67	สะพานบ้านเกอไชย อำเภอชุมแสง	จังหวัดนครสวรรค์	28.30	1,579	21.21	372.00	378.00	-7.09	ปกติ	ลดลง
5. เจ้าพระยา	C.2	ค่ายจิรประวัติ อำเภอเมือง	จังหวัดนครสวรรค์	26.20	3,590	19.07	648.00	484.00	-7.13	ปกติ	เพิ่มขึ้น
เจ้าพระยา	C.13	ท้ายเขื่อนเจ้าพระยา อำเภอสรรพยา	จังหวัดชัยนาท	16.34	2,840	5.50	69.00	50.00	-10.84	น้อย	เพิ่มขึ้น
6. ป่าสัก	S.28	ท้ายเขื่อนป่าสักชลสิทธิ์ อำเภอพัฒนานิคม	จังหวัดลพบุรี	31.46	1,175	16.37	*	*	-15.09	N/A	N/A
7. มูล	M.7	สะพานเสรีประชาธิปไตย อำเภอเมือง	จังหวัดอุบลราชธานี	7.00	2,300	4.68	958.00	968.00	-2.32	ปกติ	ลดลง
8. สี	E.20A	บ้านบ้านฟ้าหยาด อำเภอมหาชนะชัย	จังหวัดยโสธร	10.00	1,220	5.64	305.80	251.38	-4.36	ปกติ	เพิ่มขึ้น
9. เพชรบุรี	B.9	บ้านสาระเห็ด อำเภอท่ายาง	จังหวัดเพชรบุรี	6.60	355	2.18	10.10	7.90	-4.42	น้อย	เพิ่มขึ้น
เพชรบุรี	B.6A	สะพานท่าเกวียน อำเภอแก่งกระจาน	จังหวัดเพชรบุรี	6.00	260	0.91	3.60	3.80	-5.09	น้อย	ลดลง
เพชรบุรี	B.15	สะพานเทศบาล อำเภอเมือง	จังหวัดเพชรบุรี	5.40	150	0.19	0.00	0.15	-5.21	น้อย	ลดลง
10. ทะเลสาบสงขลา	X.44	คลองอู่ตะเภา อำเภอหาดใหญ่	จังหวัดสงขลา	7.40	534	1.50	58.00	77.00	-5.90	น้อย	ลดลง
ทะเลสาบสงขลา	X.170	บ้านคลองลำ อำเภอศรีนครินทร์	จังหวัดพัทลุง	25.20	290	20.92	8.00	8.25	-4.28	น้อย	ลดลง
11. ภาคใต้ฝั่งตะวันออก	X.180	สะพานเทศบาล อำเภอเมือง	จังหวัดชุมพร	3.80	193	1.34	60.60	90.50	-2.46	ปกติ	ลดลง
ภาคใต้ฝั่งตะวันออก	X.119A	สะพานสันต อำเภอสุโขทัย	จังหวัดนครราชสีมา	8.20	203	6.15	100.00	132.05	-2.05	ปกติ	ลดลง
ภาคใต้ฝั่งตะวันออก	X.53A	คลองชุมพร อำเภอเมือง	จังหวัดชุมพร	9.30	143	4.74	28.10	57.00	-4.56	ปกติ	ลดลง
ภาคใต้ฝั่งตะวันออก	X.212	คลองหลังสวน อำเภอหลังสวน	จังหวัดชุมพร	6.00	1,460	0.44	110.00	196.80	-5.56	น้อย	ลดลง
12 ภาคใต้ฝั่งตะวันตก	X.234	บ้านป่าหมาก อำเภอเมือง	จังหวัดตรัง	6.40	426	2.75	133.00	143.80	-3.65	ปกติ	ลดลง

#### ○ น้ำใช้การทั่วประเทศ (อ่างเก็บน้ำขนาดใหญ่) ณ วันที่ 22 กันยายน 2563

- ปี 2559 มีน้ำ 17,586 ล้าน ลบ.ม. คิดเป็น 38%
- ปี 2562 มีน้ำ 23,511 ล้าน ลบ.ม. คิดเป็น 50%
- ปี 2563 มีน้ำ 12,303 ล้าน ลบ.ม. คิดเป็น 26%
- ปี 2563 **น้อยกว่า** ปี 2559 จำนวน 5,283 ล้าน ลบ.ม.
- ปี 2563 **น้อยกว่า** ปี 2562 จำนวน 11,208 ล้าน ลบ.ม.

#### ○ น้ำใช้การในลุ่มเจ้าพระยา ณ วันที่ 22 กันยายน 2563

- ปี 2559 มีน้ำ 6,958 ล้าน ลบ.ม. คิดเป็น 38%
- ปี 2562 มีน้ำ 5,343 ล้าน ลบ.ม. คิดเป็น 29%
- ปี 2563 มีน้ำ 3,823 ล้าน ลบ.ม. คิดเป็น 21%
- ปี 2563 **น้อยกว่า** ปี 2559 จำนวน 3,135 ล้าน ลบ.ม.
- ปี 2563 **น้อยกว่า** ปี 2562 จำนวน 1,520 ล้าน ลบ.ม.

## 2.2 สภาพน้ำใช้การในอ่างเก็บน้ำขนาดใหญ่ (ข้อมูล วันที่ 22 ก.ย. 63)

ภาค อ่างเก็บน้ำเขื่อน	ความจุ ที่ รณศ. (ล้าน ม.³)	ความจุ ที่ รณก. (ล้าน ม.³)	ความจุน้ำ ใช้การ (ล้าน ม.³)	ณ วันที่						ไหลลง วันนี้ (ล้าน ม.³)	ระบาย วันนี้ (ล้าน ม.³)	
				ปี2562		ปี2563						
				ปริมาตร (ล้าน ม.³)	% รณก.	ปริมาตร (ล้าน ม.³)	% รณก.	ปริมาตรใช้การ (ล้าน ม.³)	% รณก.	% ใช้การ		
<b>เหนือ</b>												
ภูมิพล*	13,462	13,462	9,662	5,663	42	4,695	35	895	7	9	44.73	2.00
สิริกิติ์*	10,508	9,510	6,660	5,451	57	5,357	56	2,507	26	38	66.07	4.99
แม่จันทน์*	323	265	253	145	55	124	47	112	42	44	0.56	0.10
แม่กวางอุดมธารา	295	263	249	77	29	103	39	89	34	36	0.96	0.05
ก๊วลม	106	106	103	67	63	56	53	52	49	51	2.11	1.63
ก๊วคหมา	209	170	164	119	70	100	59	93	55	57	0.32	0.24
แควน้อยบำรุงแดน	1,080	939	896	506	54	312	33	269	29	30	2.71	1.30
แม่เม็ก	110	110	94	37	34	27	25	12	10	12	0.83	0.02
<b>ตะวันออกเฉียงเหนือ</b>												
ห้วยหลวง	136	136	129	94	69	45	33	38	28	30	0.36	0.11
น้ำอุ้น	780	520	475	369	71	230	44	185	36	39	1.66	0.16
น้ำพุง*	200	165	157	88	53	70	42	62	37	39	1.05	0.00
จุฬารัตน์*	181	164	127	51	31	89	54	52	31	41	2.45	0.00
อุบลรัตน์*	4,640	2,431	1,850	648	27	496	20	-85	-3	-5	9.36	0.30
ลำปาว	2,450	1,980	1,880	1,742	88	782	40	682	34	36	8.80	1.15
ลำตะคอง	445	314	292	164	52	134	43	112	35	38	5.99	0.00
ลำพระเพลิง	242	155	154	30	19	89	57	87	56	57	2.17	1.04
มูลบน	350	141	134	43	31	37	26	30	21	22	0.84	0.00
ลำแซะ	325	275	268	85	31	49	18	42	15	16	3.72	0.03
ลำนางรอง	197	121	118	17	14	27	22	23	19	20	1.16	0.00
สิรินธร*	1,966	1,966	1,135	1,887	96	1,479	75	647	33	57	20.08	0.00
<b>กลาง</b>												
ป่าสักชลสิทธิ์	960	960	957	420	44	156	16	153	16	16	34.01	0.00
ทับเสลา	190	160	143	36	22	38	24	21	13	15	0.78	0.00
กระเสียว	390	299	259	66	22	67	22	27	9	10	0.60	0.02
<b>ตะวันตก</b>												
ศรีนครินทร์*	18,770	17,745	7,480	15,091	85	11,973	67	1,708	10	23	35.95	10.02
วีรราชกรม*	11,000	8,860	5,848	7,966	90	4,071	46	1,059	12	18	35.20	7.95
<b>ตะวันออก</b>												
ขุนด่านปราการชล	225	224	219	170	76	177	79	173	77	79	4.36	0.05
คลองสิียด	450	420	390	78	19	79	19	49	12	13	0.29	0.02
บางพระ	127	117	105	49	42	34	29	22	18	21	0.60	0.20
หนองปลาไหล	206	164	150	92	56	149	91	136	83	90	2.09	0.00
ประแสร์	322	295	275	132	45	143	49	123	42	45	2.01	0.00
นฤปดินทรจินดา	338	295	276	202	69	151	51	132	45	48	24.07	0.00
<b>ใต้</b>												
แก่งกระจาน	900	710	645	581	82	259	36	194	27	30	13.63	1.72
ปราณบุรี	490	391	373	279	71	134	34	117	30	31	3.85	0.19
รัชชประภา*	6,144	5,639	4,287	3,861	68	3,027	54	1,676	30	39	14.26	2.74
บางยาง*	1,590	1,454	1,178	752	52	1,003	69	726	50	62	6.88	12.11

ต่ำกว่า 30 %  
รวม 16 แห่ง

ตั้งแต่ 31 - 50%  
รวม 12 แห่ง

ตั้งแต่ 51-80%  
รวม 5 แห่ง

มากกว่า 80%  
รวม 1 แห่ง



ศูนย์ปฏิบัติการน้ำอัจฉริยะ (swoc)

SMART WATER OPERATION CENTER



## 2.3 สภาพน้ำในอ่างเก็บน้ำ 4 เขื่อนหลักกลุ่มเจ้าพระยา (ข้อมูล วันที่ 22 ก.ย. 63)

สภาพน้ำในอ่างเก็บน้ำ ภูมิพล สิริกิติ์ แควน้อยฯ และป่าสักฯ วันที่ 22 กันยายน 2563

อ่างเก็บน้ำ	ปริมาณน้ำในอ่างฯ		ปริมาณน้ำใช้การได้		ปริมาณน้ำไหลลงอ่างฯ		ปริมาณน้ำระบาย		รับน้ำได้อีก	เปรียบเทียบน้ำใช้การ - น้อยกว่า / + มากกว่า ปี 2559
	ปี 2563	% ความจุ	ปริมาณน้ำ	% ใช้การ	วันนี้	เมื่อวาน	วันนี้	เมื่อวาน		
ภูมิพล	4,695	35	895	9	44.73	26.48	2.00	3.00	8,768	-824
สิริกิติ์	5,357	56	2,507	38	66.07	31.77	4.99	3.97	4,153	-1,520
ภูมิพล+สิริกิติ์	10,051	44	3,401	21	110.80	58.25	6.99	6.97	12,921	-2,344
แควน้อยฯ	312	33	269	30	2.71	4.18	1.30	1.19	627	-327
ป่าสักชลสิทธิ์	156	16	153	16	34.01	28.08	0.00	0.00	804	-463
<b>รวมทั้งหมด</b>	<b>10,519</b>	<b>42</b>	<b>3,823</b>	<b>21</b>	<b>147.52</b>	<b>90.51</b>	<b>8.29</b>	<b>8.16</b>	<b>14,352</b>	<b>-3,135</b>

(หน่วย : ล้าน ลบ.ม.)

## 2.4 สถานการณ์น้ำลุ่มน้ำเจ้าพระยา

**แม่น้ำปิง** ปริมาณน้ำไหลผ่านที่สถานี P.17 อ.บรรพตพิสัย จ.นครสวรรค์ วัดได้ 343.00 ลบ.ม./วินาที (เมื่อวาน 138.00 ลบ.ม./วินาที) ต่ำกว่าตลิ่ง 4.41 เมตร มี**แนวโน้มเพิ่มขึ้น**

**แม่น้ำน่าน** ปริมาณน้ำไหลผ่านที่สถานี N.67 อ.ชุมแสง จ.นครสวรรค์ วัดได้ 372.00 ลบ.ม./วินาที (เมื่อวาน 378.00 ลบ.ม./วินาที) ต่ำกว่าตลิ่ง 7.09 เมตร มี**แนวโน้มลดลง**

**แม่น้ำเจ้าพระยา** ปริมาณน้ำไหลผ่านที่สถานี C.2 อ.เมืองนครสวรรค์ วัดได้ 484.00 ลบ.ม./วินาที (เมื่อวาน 484.00 ลบ.ม./วินาที) ต่ำกว่าตลิ่ง 7.13 เมตร มี**แนวโน้มเพิ่มขึ้น** และมีปริมาณน้ำไหลผ่านท้ายเขื่อนเจ้าพระยา (C.13) ในอัตรา 69.00 ลบ.ม./วินาที (เมื่อวาน 50.00 ลบ.ม./วินาที) ไหลผ่านสถานีวัดน้ำ C.29A อ.บางไทร มีปริมาณน้ำไหลผ่านเฉลี่ย 60.00 ลบ.ม./วินาที (เมื่อวาน 60.00 ลบ.ม./วินาที)

## 2.5 สภาพน้ำในอ่างเก็บน้ำขนาดกลาง (ข้อมูล วันที่ 22 ก.ย. 63)

ข้อมูลวันที่ 22 กันยายน 2563																			
สรุปอ่างขนาดกลางที่มีปริมาณในช่วง <=30 % 31 - 50 % >50-80% >80 - 100 % และ >100 %																			
				31 - 50 %				>50-80%				>80 - 100 %				>100 %			
ภาค	จำนวน	สขป.	จำนวน	ภาค	จำนวน	สขป.	จำนวน	ภาค	จำนวน	สขป.	จำนวน	ภาค	จำนวน	สขป.	จำนวน	ภาค	จำนวน		
เหนือ	22	1	5	เหนือ	15	1	3	เหนือ	18	1	5	เหนือ	14	1	2	เหนือ	6	1	0
		2	9			2	8			2	10			2	9			2	3
		3	1			3	2			3	1			3	1			3	0
		4	7			4	2			4	2			4	2			4	3
ตะวันออก เฉียงเหนือ	42	5	9	ตะวันออก เฉียงเหนือ	63	5	13	ตะวันออก เฉียงเหนือ	65	5	20	ตะวันออก เฉียงเหนือ	27	5	7	ตะวันออก เฉียงเหนือ	21	5	4
		6	14			6	11			6	16			6	9			6	2
		7	3			7	17			7	12			7	8			7	7
		8	16			8	22			8	17			8	3			8	8
ตะวันออก	8	9	8	ตะวันออก	12	9	12	ตะวันออก	17	9	17	ตะวันออก	10	9	10	ตะวันออก	4	9	4
กลาง	5	10	4	กลาง	2	10	2	กลาง	13	10	12	กลาง	2	10	1	กลาง	0	10	0
		11	0			11	0			11	0			11	0			11	0
		12	1			12	0			12	1			12	1			12	0
ตะวันตก	3	13	3	ตะวันตก	2	13	2	ตะวันตก	2	13	2	ตะวันตก	0	13	0	ตะวันตก	0	13	0
ใต้	8	14	6	ใต้	17	14	8	ใต้	11	14	3	ใต้	3	14	0	ใต้	0	14	0
		15	0			15	5			15	5			15	3			15	0
		16	2			16	4			16	2			16	0			16	0
		17	0			17	0			17	1			17	0			17	0
<b>รวม</b>	<b>88</b>	<b>รวม</b>	<b>88</b>	<b>รวม</b>	<b>111</b>	<b>รวม</b>	<b>111</b>	<b>รวม</b>	<b>126</b>	<b>รวม</b>	<b>126</b>	<b>รวม</b>	<b>56</b>	<b>รวม</b>	<b>56</b>	<b>รวม</b>	<b>31</b>	<b>รวม</b>	<b>31</b>

รวมทั้งหมด 412 แห่ง

## 2.6 การจัดสรรน้ำฤดูฝนปี 2563

อ่างเก็บน้ำ	แผน (ล้าน ลบ.ม.)	ผลการจัดสรร (ล้าน ลบ.ม.)	คงเหลือ (ล้าน ลบ.ม.)
ทั่วประเทศ (22 ก.ย. 63)	11,975	10,794 (90%)	1,181 (10%)
เจ้าพระยา (4 เขื่อน) (22 ก.ย. 63)	3,250	3,415 (105%)	-165 (-5%)

## 3. วิเคราะห์สถานการณ์

### 3.1 คาดการณ์ปริมาณฝนจากแบบจำลองบรรยากาศจากกรมอุตุนิยมวิทยา (3วันล่วงหน้า)

- วันที่ 22 ก.ย. 63 (22 ก.ย.63 เวลา 07.00 น. – 23 ก.ย. 63 เวลา 07.00 น.) มีฝนตกปานกลาง (10.1 – 35.0 มม.) บริเวณพื้นที่ ภาคตะวันตก ภาคตะวันออก ภาคใต้ จ.แม่ฮ่องสอน จ.เชียงใหม่ จ.เลย จ.เพชรบูรณ์ จ.ชัยภูมิ จ.นครราชสีมา จ.บุรีรัมย์ จ.สุรินทร์ จ.ศรีสะเกษ จ.อุบลราชธานี มีฝนตกหนัก (35.1 – 90.0 มม.) บริเวณพื้นที่ จ.จันทบุรี จ.ตราด จ.นครราชสีมา จ.สตูล จ.สงขลา และจ.ปัตตานี มีฝนตกหนักมาก (มากกว่า 90.0 มม.) บริเวณพื้นที่ จ.ตรัง และจ.พัทลุง

- วันที่ 23 ก.ย. 63 (23 ก.ย.63 เวลา 07.00 น. – 24 ก.ย. 63 เวลา 07.00 น.) มีฝนตกปานกลาง (10.1 – 35.0 มม.) บริเวณพื้นที่ทั่วประเทศไทย มีฝนตกหนัก (35.1 – 90.0 มม.) บริเวณพื้นที่ จ.ลำปาง จ.แพร่ จ.น่าน จ.อุตรดิตถ์ จ.พิษณุโลก จ.เพชรบูรณ์ จ.เลย จ.ชัยภูมิ จ.นครราชสีมา จ.อุดรธานี จ.หนองคาย จ.บึงกาฬ จ.มุกดาหาร จ.หนองบัวลำภู จ.ขอนแก่น จ.มหาสารคาม จ.ร้อยเอ็ด จ.บุรีรัมย์ จ.สุรินทร์ จ.ศรีสะเกษ จ.ยโสธร จ.อำนาจเจริญ จ.อุบลราชธานี จ.นครสวรรค์ จ.สุพรรณบุรี จ.กาญจนบุรี จ.ปทุมธานี กรุงเทพมหานคร จ.สระบุรี จ.นครนายก จ.ปราจีนบุรี จ.สระแก้ว จ.ฉะเชิงเทรา จ.ชลบุรี จ.ระยอง จ.ตราด จ.ราชบุรี จ.เพชรบุรี จ.ประจวบคีรีขันธ์ จ.ยะลา จ.ปัตตานี และจ.นราธิวาส มีฝนตกหนักมาก (มากกว่า 90.0 มม.) บริเวณพื้นที่ จ.เชียงราย จ.พะเยา และจ.จันทบุรี

- วันที่ 24 ก.ย. 63 (24 ก.ย.63 เวลา 07.00 น. – 25 ก.ย. 63 เวลา 07.00 น.) มีฝนตกปานกลาง (10.1 – 35.0 มม.) มีฝนตกบริเวณพื้นที่ ภาคเหนือ ภาคกลาง ภาคตะวันตก จ.เลย จ.ชัยภูมิ จ.นครราชสีมา จ.หนองบัวลำภู จ.อุดรธานี จ.หนองคาย จ.ขอนแก่น จ.มหาสารคาม จ.ร้อยเอ็ด จ.สุรินทร์ จ.บุรีรัมย์ จ.ศรีสะเกษ จ.ยโสธร จ.อุบลราชธานี จ.ประจวบคีรีขันธ์ จ.ชุมพร จ.สุราษฎร์ธานี จ.นครศรีธรรมราช จ.สงขลา จ.ยะลา จ.ปัตตานี และจ.นราธิวาส มีฝนตกหนัก (35.1 – 90.0 มม.) บริเวณพื้นที่ ภาคตะวันออก จ.น่าน จ.แพร่ จ.อุตรดิตถ์ จ.ตาก จ.กำแพงเพชร จ.พิษณุโลก จ.พิจิตร จ.เพชรบูรณ์ จ.นครสวรรค์ จ.สุพรรณบุรี จ.อ่างทอง จ.พระนครศรีอยุธยา จ.นครปฐม จ.ปทุมธานี กรุงเทพมหานคร และจ.สมุทรปราการ

### 3.2 คาดการณ์ปริมาณน้ำ (วันที่ 23 ก.ย. 63)

คาดการณ์ปริมาณน้ำไหลผ่านลุ่มน้ำปิงที่สถานี P.17 อ.บรรพตพิสัย จ.นครสวรรค์ จะมีปริมาณน้ำไหลผ่าน 355 .00 ลบ.ม./วินาที มีแนวโน้มเพิ่มขึ้น ลุ่มน้ำน่านที่สถานี N.67 อ.ชุมแสง จ.นครสวรรค์ จะมีปริมาณน้ำไหลผ่าน 362.00 ลบ.ม./วินาที มีแนวโน้มลดลง โดยจะทำให้ในลุ่มน้ำเจ้าพระยา ที่สถานี C.2 อ.เมืองนครสวรรค์ จ.นครสวรรค์ จะมีปริมาณน้ำไหลผ่าน 722 .00 ลบ.ม./วินาที มีแนวโน้มเพิ่มขึ้น

#### 4. รายงานสถานการณ์ค่าความเค็ม (ข้อมูล วันที่ 22 ก.ย. 63 เวลา 07:00 น.)

แม่น้ำ	สถานีเฝ้าระวัง	เกณฑ์เฝ้าระวัง (กรัม/ลิตร)	ค่าความเค็ม (กรัม/ลิตร)
เจ้าพระยา	ประปาสำแล	0.25	0.22
ปราจีน-บางปะกง	บางกระเจ็ด	2.00	0.13
ท่าจีน	ปากคลองจินดา	0.75	0.23
แม่กลอง	ปากคลองดำเนินสะดวก	2.00	0.16

#### 5. ข้อปฏิบัติ

1. แผนการระบายน้ำเขื่อนภูมิพล ระบายน้ำอัตราเฉลี่ยวันละ 2 ล้านลูกบาศก์เมตร (23 ลูกบาศก์เมตรต่อวินาที) เขื่อนสิริกิติ์ ระบายน้ำอัตราเฉลี่ยวันละ 5 ล้านลูกบาศก์เมตร (58 ลูกบาศก์เมตรต่อวินาที) เขื่อนแควน้อยบำรุงแดน ระบายน้ำอัตราเฉลี่ยวันละ 3.89 ล้านลูกบาศก์เมตร (45 ลูกบาศก์เมตรต่อวินาที) และเขื่อนป่าสักชลสิทธิ์ ระบายน้ำอัตราเฉลี่ยวันละ 0.43 ล้านลูกบาศก์เมตร (5 ลูกบาศก์เมตรต่อวินาที) กำหนดการรับน้ำเข้าพื้นที่แต่ละ สขป. ดังนี้

2. สขป.3 ควบคุมระดับน้ำเหนือเขื่อนนเรศวรให้อยู่ระหว่าง +46.80 ม.รทก. ถึง +47.30 ม.รทก. ควบคุมปริมาณน้ำไหลผ่านสถานี N.5A ในอัตราไม่ต่ำกว่า 160 ลบ.ม.ต่อวินาที และควบคุมระดับน้ำเหนือ ปตร.มะขามสูง รวมถึงรับน้ำเข้าพื้นที่เพาะปลูกตามความเหมาะสม

3. สขป.4 รับน้ำเข้าพื้นที่เพาะปลูกตามความเหมาะสม

4. สขป.3 และ สขป. 4 ควบคุมปริมาณน้ำให้ไหลผ่านสถานี C2 จังหวัดนครสวรรค์ ในอัตราไม่ต่ำกว่า 20 - 30 ลูกบาศก์เมตรต่อวินาที

5. สขป.10 ทอยรับน้ำเข้าพื้นที่ ผ่าน ปตร.มนอรัญย์ ปตร.มหาราช คลองเล็กและอื่นๆ ในอัตรารวม 120 ลูกบาศก์เมตรต่อวินาที และส่งน้ำลงสู่พื้นที่ สขป.11 ผ่าน ปตร.พระศรีศิลป์และปตร.พระศรีเสาวภาค ในอัตรารวม 15 ลูกบาศก์เมตรต่อวินาที

6. สขป.11 ปิด - เปิดปตร.คลองลัดโพธิ์ เพื่อชะลอความเค็มรุกตัว

7. สขป.12 และสขป.10 ทดยกระดับน้ำเหนือเขื่อนเจ้าพระยาในช่วงไม่ต่ำกว่า + 15.50 ม.-รทก. ควบคุมปริมาณน้ำไหลผ่านเขื่อนเจ้าพระยาในอัตรา 50 ลูกบาศก์เมตรต่อวินาที ทอยรับน้ำเข้าระบบชลประทาน ผ่าน ปตร.พลเทพ และปตร.บรมธาตุ และคลองเล็ก ในอัตรารวม 130 ลูกบาศก์เมตรต่อวินาที สขป.๑๒ ควบคุมปริมาณน้ำไหลผ่าน ปตร.โพธิ์พระยา ในอัตรา ๕ ลูกบาศก์เมตรต่อวินาที และส่งน้ำลงสู่พื้นที่ สขป.๑๑ ผ่าน ปตร.ผักไห่ - เจ้าเจ็ดเท่าที่จำเป็น

8. สขป.10 และ 11 ลำเลียงน้ำเพื่อสนับสนุนการอุปโภค-บริโภค สำหรับผลิตน้ำประปา ของการประปาส่วนภูมิภาคสาขาบางคล้า สาขาฉะเชิงเทรา และสาขาบางปะกง ในพื้นที่จังหวัดฉะเชิงเทรา อย่างต่อเนื่อง

เนื่องจากขณะนี้ในพื้นที่ลุ่มต่ำ สขป.3 ฟุ้งบางระกำ ซึ่งเป็นพื้นที่ที่ปรับปรุงปฏิบัติการเพาะปลูกพืชโดยรับน้ำเข้าพื้นที่ตั้งแต่เดือนเมษายน 2563 จำนวน 265,000 ไร่ ข้อมูล ณ วันที่ 25 สิงหาคม 2563 จำนวน 204,553 ไร่ ซึ่งขณะนี้เป็นที่รองรับน้ำหลากเพื่อป้องกันและบรรเทาอุทกภัย จังหวัดสุโขทัย และจังหวัดพิษณุโลก สำหรับพื้นที่ลุ่มต่ำ 12 ฟุ้งตอนล่าง ที่เกษตรกรอาศัยน้ำฝนและแหล่งน้ำในพื้นที่เพาะปลูกข้าวนาปี มีพื้นที่เก็บเกี่ยวแล้วจำนวน 96,589 ไร่ ขอให้ สขป.10, สขป.11 และ สขป.12 ประชาสัมพันธ์ชี้แจงให้เกษตรกรต่อเนื่อง ทั้งนี้ เนื่องจากตามการคาดการณ์ของกรมอุตุนิยมวิทยา ในปลายเดือนกันยายน 2563 จะเข้าสู่ช่วงฤดูน้ำหลาก หากทำการเพาะปลูกทำให้เกิดความเสียหายได้

9. แผนการระบายน้ำเขื่อนท่าทุ่งนาและเขื่อนวชิราลง อัตรารวมวันละ 18.00 ล้านลูกบาศก์เมตร (208 ลูกบาศก์เมตรต่อวินาที) กำหนดรับน้ำเข้าพื้นที่ดังนี้

10. สขป.13 รับน้ำเข้าพื้นที่ตามความเหมาะสม

ตามประกาศของกรมอุตุนิยมวิทยา ฉบับที่ 10 ลงวันที่ 18 กันยายน 2563 เวลา 05.00 น. พายุระดับ 3 (โซนร้อน) “โนอึล” บริเวณทะเลจีนใต้ตอนกลาง มีศูนย์กลางอยู่ห่างประมาณ 170 กิโลเมตร ทางด้านตะวันออกของเมืองดานัง ประเทศเวียดนาม หรือที่ละติจูด 15.7 องศาเหนือ ลองจิจูด 109.8 องศาตะวันออก มีความเร็วลมสูงสุดใกล้ศูนย์กลางประมาณ 80 กิโลเมตรต่อชั่วโมง พายุกำลังเคลื่อนตัวทางทิศตะวันตกค่อนทางเหนือ ด้วยความเร็ว 20 กิโลเมตรต่อชั่วโมง คาดว่าจะเคลื่อนขึ้นฝั่งประเทศเวียดนามตอนกลาง บริเวณเมืองดานังในวันนี้ (18 ก.ย. 2563) จากนั้นจะเคลื่อนเข้าสู่ภาคตะวันออกเฉียงเหนือบริเวณจังหวัดมุกดาหารในช่วงค่ำวันเดียวกัน และเคลื่อนผ่านภาคเหนือเข้าสู่ประเทศเมียนมาในช่วงวันที่ 19-20 กันยายน 2563 ประกอบกับมรสุมตะวันตกเฉียงใต้ที่พัดปกคลุมทะเลอันดามัน ประเทศไทย และอ่าวไทย จะมีกำลังแรงขึ้น ทำให้ประเทศไทยมีฝนเพิ่มขึ้น โดยมีฝนตกหนักถึงหนักมากและมีลมแรงบริเวณภาคเหนือ ภาคตะวันออกเฉียงเหนือ ภาคกลาง ภาคตะวันออก และภาคใต้

เริ่มมีผลกระทบในภาคตะวันออกเฉียงเหนือก่อน หลังจากนั้นภาคเหนือและภาคอื่นๆ จะมีผลกระทบในระยะต่อไป ดังนั้น เพื่อเป็นการเตรียมความพร้อมรับสถานการณ์ที่อาจมีผลกระทบต่อพื้นที่

1. ให้ผู้อำนวยการโครงการชลประทานและ/หรือมอบหมายบุคลากรประจำอยู่ในพื้นที่เสี่ยงหากมีกรณีฝนตกหนัก หรือลมกระโชกแรงจนส่งผลกระทบต่ออาคารชลประทาน และทรัพย์สินของทางราชการให้เข้าไปดำเนินการแก้ไขสถานการณ์โดยเร็ว รวมทั้งกำชับเจ้าหน้าที่ให้คอยติดตาม ตรวจสอบอาคารชลประทานให้มีสภาพพร้อมใช้งาน และบริหารจัดการน้ำในอ่างเก็บน้ำให้อยู่ในเกณฑ์ควบคุม

2. ให้ติดตามประกาศของกรมอุตุนิยมวิทยาอย่างใกล้ชิดและติดตามภาพรวมสถานการณ์น้ำพร้อมทั้งร่วมบูรณาการกับผู้ว่าราชการจังหวัด กรมป้องกันและบรรเทาสาธารณภัย ฝ่ายความมั่นคง และหน่วยงานที่เกี่ยวข้องในการแจ้งเตือนประชาชนเพื่อเตรียมรับมือสถานการณ์น้ำ และสำเนาเรื่องมายังกรมชลประทานเพื่อแจ้งกรมป้องกันและบรรเทาสาธารณภัย รวบรวมออกเป็นคำสั่งกระทรวงมหาดไทยในการแจ้งเตือนผู้ว่าราชการจังหวัดอีกทางหนึ่งด้วย

3. เตรียมความพร้อมของเครื่องจักร เครื่องมือ รถแบคโฮ/รถขุด รถเทรลเลอร์ เครื่องสูบน้ำเคลื่อนที่ เครื่องผลักดันน้ำในพื้นที่เสี่ยง ให้สามารถนำไปช่วยเหลือได้ทันที รวมทั้งกำจัดสิ่งกีดขวางทางน้ำ และมอบหมายเจ้าหน้าที่ในพื้นที่ให้เฝ้าระวังติดตามสถานการณ์อย่างใกล้ชิดตลอดเวลา ในกรณีเกิดสถานการณ์ ให้สรุปรายงานสาเหตุ ปัญหาที่เกิดขึ้นพร้อมถ่ายภาพ และดำเนินการช่วยเหลือให้ศูนย์ปฏิบัติการน้ำอัจฉริยะ (SWOC) โดยช่องทาง email:wmsc.1460@gmail.com, Line Square: SWOC CENTER, Line: SWOC Executive และLine: SWOC F&D