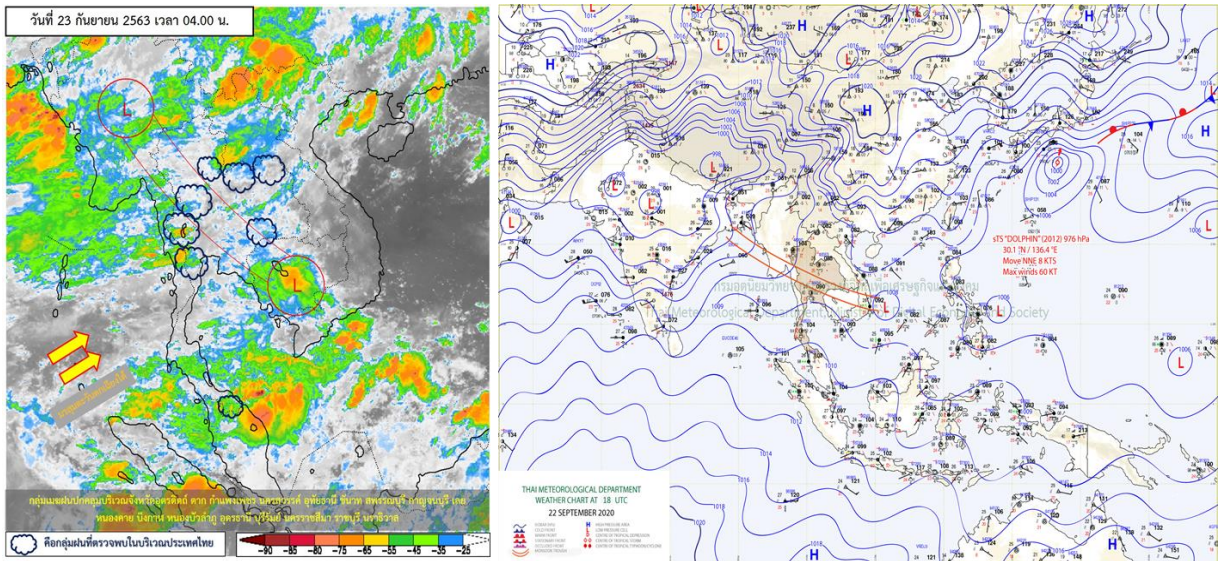




รายงานสรุปศูนย์ปฏิบัติการน้ำอัจฉริยะ  
เรื่อง สถานการณ์น้ำและการเฝ้าระวัง  
ประจำวันพุธที่ 23 กันยายน พ.ศ. 2563

## 1. สภาพอากาศและปริมาณฝน

### 1.1 สภาพอากาศ (กรมอุตุนิยมวิทยา)



ร่องมรสุมพาดผ่านภาคเหนือตอนล่าง ภาคกลาง ภาคตะวันออก และภาคตะวันออกเฉียงเหนือตอนล่าง เข้าสู่หย่อมความกดอากาศต่ำบริเวณชายฝั่งประเทศเวียดนาม ประกอบกับมีมรสุมตะวันตกเฉียงใต้กำลังอ่อนพัดปกคลุมทะเลอันดามันและภาคใต้

### 1.2 สภาพฝน

**ปริมาณฝนสูงสุด 5 อันดับ** จากสำนักงานทรัพยากรน้ำแห่งชาติ เวลา 07.00 น. วันที่ 22 ก.ย.63 ถึงเวลา 07.00 น. วันที่ 23 ก.ย.63 ตามลำดับ ดังนี้

1. อ.นาทวี จ.สงขลา	วัดปริมาณฝนได้	94.0	มม.
2. อ.เมืองสุรินทร์ จ.สุรินทร์	วัดปริมาณฝนได้	92.8	มม.
3. อ.เมืองระยอง จ.ระยอง	วัดปริมาณฝนได้	87.6	มม.
4. อ.เมืองปราจีนบุรี จ.ปราจีนบุรี	วัดปริมาณฝนได้	82.7	มม.
5. อ.สัตหีบ จ.ชลบุรี	วัดปริมาณฝนได้	78.4	มม.

## 2. สถานการณ์น้ำท่าและสภาพน้ำในอ่างเก็บน้ำ

### 2.1 สถานการณ์น้ำท่าในลุ่มน้ำต่างๆ (ข้อมูล วันที่ 23 ก.ย. 63 เวลา 06.00 น.)

แม่น้ำ	สถานี	ที่ตั้งสถานี	ตลิ่ง	ความจุ	ระดับน้ำ	ปริมาณน้ำ		ต่ำ(-) สูง(+) กว่าตลิ่ง	อยู่ใน เกณฑ์	แนวโน้ม	
						วันนี้	เมื่อวาน				
			ม.	ม. <sup>3</sup> / วิ.	ม.	ม. <sup>3</sup> / วิ.	ม. <sup>3</sup> / วิ.				
1. ปิง	P.1	สะพานวรรัฐ อำเภอเมือง	จังหวัดเชียงใหม่	3.70	445	1.51	46.30	72.40	-2.19	น้อย	ลดลง
	P.7A	สะพานบ้านห้วยยาง อำเภอเมือง	จังหวัดกำแพงเพชร	5.34	3,000	0.43	111.50	151.00	-4.91	น้อย	ลดลง
	P.17	บ้านท่าจิว อำเภอบรรพตพิสัย	จังหวัดนครสวรรค์	39.80	2,990	35.19	266.00	343.00	-4.61	น้อย	ลดลง
2. วัง	W.1C	สะพานเสตุวารี อำเภอเมือง	จังหวัดลำปาง	5.20	651	-0.26	0.92	1.25	-5.46	น้อย	ทรงตัว
3. ยม	Y.1C	สะพานบ้านน้ำโค้ง อำเภอเมือง	จังหวัดแพร่	8.20	993	1.82	123.80	148.10	-6.38	น้อย	ลดลง
4. น่าน	N.1	หน้าสำนักงานป่าไม้ อำเภอเมือง	จังหวัดน่าน	7.00	1,217	1.45	159.00	241.00	-5.55	น้อย	ลดลง
	N.5A	สะพานเอกาทศรถ อำเภอเมือง	จังหวัดพิษณุโลก	10.37	1,365	1.45	141.70	54.04	-8.92	น้อย	เพิ่มขึ้น
	N.67	สะพานบ้านเกษไชย อำเภอชุมแสง	จังหวัดนครสวรรค์	28.30	1,579	21.17	367.00	372.00	-7.13	ปกติ	ลดลง
5. เจ้าพระยา	C.2	ค่ายจิรประวัติ อำเภอเมือง	จังหวัดนครสวรรค์	26.20	3,590	19.17	679.00	648.00	-7.03	ปกติ	เพิ่มขึ้น
	C.13	ท้ายเขื่อนเจ้าพระยา อำเภอสรรพยา	จังหวัดชัยนาท	16.34	2,840	5.84	96.00	69.00	-10.50	น้อย	เพิ่มขึ้น
6. ป่าสัก	S.28	ท้ายเขื่อนป่าสักชลสิทธิ์ อำเภอพัฒนานิคม	จังหวัดลพบุรี	31.46	1,175	16.37	*	*	-15.09	N/A	N/A
7. มูล	M.7	สะพานเสรีประชาธิปไตย อำเภอเมือง	จังหวัดอุบลราชธานี	7.00	2,300	4.72	967.00	958.00	-2.28	ปกติ	เพิ่มขึ้น
8. สี	E.20A	บ้านป่าพื้หายาด อำเภอมหาชนะชัย	จังหวัดยโสธร	10.00	1,220	6.20	383.37	305.80	-3.80	ปกติ	เพิ่มขึ้น
9. เพชรบุรี	B.9	บ้านสารเหนือ อำเภอท่ายาง	จังหวัดเพชรบุรี	6.60	355	2.38	14.50	10.10	-4.22	น้อย	เพิ่มขึ้น
	B.6A	สะพานท่าเกวียน อำเภอแก่งกระจาน	จังหวัดเพชรบุรี	6.00	260	1.03	4.80	3.60	-4.97	น้อย	เพิ่มขึ้น
	B.15	สะพานเทศบาล อำเภอเมือง	จังหวัดเพชรบุรี	5.40	150	0.13	0.00	0.00	-5.27	น้อย	ทรงตัว
10. ทะเลสาบสงขลา	X.44	คลองอู่ตะเภา อำเภอหาดใหญ่	จังหวัดสงขลา	7.40	534	1.12	39.80	58.00	-6.28	น้อย	ลดลง
ทะเลสาบสงขลา	X.170	บ้านคลองลำ อำเภอศรีนครินทร์	จังหวัดพัทลุง	25.20	290	21.29	22.05	8.00	-3.91	น้อย	เพิ่มขึ้น
11. ภาคใต้ฝั่งตะวันออก	X.180	สะพานเทศบาล อำเภอเมือง	จังหวัดชุมพร	3.80	193	1.22	55.80	60.60	-2.58	ปกติ	ลดลง
	X.119A	สะพานสันตติ อำเภอสุโขทัยโก-ลก	จังหวัดราษีไศล	8.20	203	5.55	76.00	100.00	-2.65	ปกติ	ลดลง
	X.53A	คลองชุมพร อำเภอเมือง	จังหวัดชุมพร	9.30	143	3.98	17.80	28.10	-5.32	น้อย	ลดลง
	X.212	คลองหลังสวน อำเภอหลังสวน	จังหวัดชุมพร	6.00	1,460	0.00	0.00	110.00	-6.00	น้อย	ลดลง
12. ภาคใต้ฝั่งตะวันตก	X.234	บ้านป่าหมาก อำเภอเมือง	จังหวัดตรัง	6.40	426	2.18	100.00	133.00	-4.22	ปกติ	ลดลง

#### ○ น้ำใช้การทั้งประเทศ (อ่างเก็บน้ำขนาดใหญ่) ณ วันที่ 23 กันยายน 2563

- ปี 2559 มีน้ำ 17,950 ล้าน ลบ.ม. คิดเป็น 38%
- ปี 2562 มีน้ำ 23,733 ล้าน ลบ.ม. คิดเป็น 50%
- ปี 2563 มีน้ำ 12,515 ล้าน ลบ.ม. คิดเป็น 26%
- ปี 2563 **น้อยกว่า** ปี 2559 จำนวน 5,435 ล้าน ลบ.ม.
- ปี 2563 **น้อยกว่า** ปี 2562 จำนวน 11,218 ล้าน ลบ.ม.

#### ○ น้ำใช้การในลุ่มเจ้าพระยา ณ วันที่ 23 กันยายน 2563

- ปี 2559 มีน้ำ 7,106 ล้าน ลบ.ม. คิดเป็น 39%
- ปี 2562 มีน้ำ 5,391 ล้าน ลบ.ม. คิดเป็น 30%
- ปี 2563 มีน้ำ 3,958 ล้าน ลบ.ม. คิดเป็น 22%
- ปี 2563 **น้อยกว่า** ปี 2559 จำนวน 3,148 ล้าน ลบ.ม.
- ปี 2563 **น้อยกว่า** ปี 2562 จำนวน 1,433 ล้าน ลบ.ม.

## 2.2 สภาพน้ำใช้การในอ่างเก็บน้ำขนาดใหญ่ (ข้อมูล วันที่ 23 ก.ย. 63)

ภาค อ่างเก็บน้ำเขื่อน	ความจุ ที่ รณส. (ล้าน ม. <sup>3</sup> )	ความจุ ที่ รณก. (ล้าน ม. <sup>3</sup> )	ความจุน้ำ ใช้การ (ล้าน ม. <sup>3</sup> )	ณ วันที่							ไหลลง วันนี้ (ล้าน ม. <sup>3</sup> )	ระบาย วันนี้ (ล้าน ม. <sup>3</sup> )
				ปี2562		ปี2563						
				ปริมาตร (ล้าน ม. <sup>3</sup> )	% รณก.	ปริมาตร (ล้าน ม. <sup>3</sup> )	% รณก.	ปริมาตรใช้การ (ล้าน ม. <sup>3</sup> )	% รณก.	% ใช้การ		
<b>เหนือ</b>												
ภูมิพล*	13,462	13,462	9,662	5,693	42	4,740	35	940	7	10	47.79	2.00
สิริกิติ์*	10,508	9,510	6,660	5,459	57	5,406	57	2,556	27	38	54.59	4.93
แม่จันสมบูรณ์ชล	323	265	253	145	55	125	47	113	43	45	0.54	0.15
แม่กวางอุดมธารา	295	263	249	78	30	104	39	90	34	36	0.74	0.05
กัวลม	106	106	103	68	64	56	53	52	49	51	1.32	1.31
กัวลอมมา	209	170	164	120	71	99	59	93	55	57	0.18	0.26
แควน้อยบำรุงแดน	1,080	939	896	507	54	315	34	272	29	30	5.04	2.02
แม่มอก	110	110	94	37	34	28	25	12	11	13	0.47	0.02
<b>ตะวันออกเฉียงเหนือ</b>												
ห้วยหลวง	136	136	129	94	70	45	33	38	28	30	0.37	0.11
น้ำอูน	780	520	475	369	71	231	44	186	36	39	0.78	0.28
น้ำพุง*	200	165	157	88	53	70	43	62	38	40	0.68	0.00
จุฬารัตน์*	181	164	127	51	31	91	56	54	33	43	2.72	0.05
อุบลรัตน์*	4,640	2,431	1,850	648	27	510	21	-71	-3	-4	15.03	0.30
ลำปาว	2,450	1,980	1,880	1,742	88	782	40	682	34	36	1.75	1.15
ลำตะคอง	445	314	292	166	53	139	44	116	37	40	4.93	0.00
ลำพระเพลิง	242	155	154	31	20	89	57	87	56	57	1.31	1.04
มูลบน	350	141	134	46	33	37	27	30	22	23	0.58	0.02
ลำแซะ	325	275	268	90	33	51	18	44	16	16	1.68	0.03
ลำนางรอง	197	121	118	19	16	27	23	24	20	20	0.63	0.00
สิรินธร*	1,966	1,966	1,135	1,938	99	1,491	76	659	34	58	12.91	0.00
<b>กลาง</b>												
ป่าสักชลสิทธิ์	960	960	957	428	45	193	20	190	20	20	37.15	0.00
ทับเสลา	190	160	143	36	23	39	24	22	14	15	0.54	0.00
กระเสียว	390	299	259	67	22	68	23	28	9	11	0.82	0.02
<b>ตะวันตก</b>												
ศรีนครินทร์*	18,770	17,745	7,480	15,125	85	11,986	68	1,721	10	23	25.89	9.95
วชิราลงกรณ์*	11,000	8,860	5,848	7,980	90	4,091	46	1,079	12	18	28.04	7.99
<b>ตะวันออก</b>												
ขุนด่านปราการชล	225	224	219	173	77	181	81	176	79	80	3.23	0.05
คลองสิียด	450	420	390	97	23	76	18	46	11	12	0.07	0.02
บางพระ	127	117	105	50	43	34	29	22	19	21	0.60	0.20
หนองปลาไหล	206	164	150	92	56	150	91	136	83	91	1.46	0.00
ประแสร์	322	295	275	134	46	145	49	125	42	45	1.07	0.00
นฤปดินทรจินดา	338	295	276	216	73	153	52	134	45	49	2.11	0.00
<b>ใต้</b>												
แก่งกระจาน	900	710	645	587	83	260	37	195	28	30	3.56	1.72
ปราณบุรี	490	391	373	283	72	136	35	119	30	32	2.33	0.19
ราชประสงค์*	6,144	5,639	4,287	3,868	69	3,032	54	1,681	30	39	10.11	4.82
บางยาง*	1,590	1,454	1,178	751	52	1,008	69	731	50	62	17.06	12.02

ต่ำกว่า 30 %  
รวม 16 แห่ง

ตั้งแต่ 31 - 50%  
รวม 12 แห่ง

ตั้งแต่ 51-80%  
รวม 6 แห่ง

มากกว่า 80%  
รวม 1 แห่ง



ศูนย์ปฏิบัติการน้ำอัจฉริยะ (swoc)

SMART WATER OPERATION CENTER



## 2.3 สภาพน้ำในอ่างเก็บน้ำ 4 เขื่อนหลักกลุ่มเจ้าพระยา (ข้อมูล วันที่ 23 ก.ย. 63)

สภาพน้ำในอ่างเก็บน้ำ ภูมิพล สิริกิติ์ แควน้อยฯ และป่าสักฯ วันที่ 23 กันยายน 2563

อ่างเก็บน้ำ	ปริมาณน้ำในอ่างฯ		ปริมาณน้ำใช้การได้		ปริมาณน้ำไหลลงอ่างฯ		ปริมาณน้ำระบาย		รับน้ำได้อีก	เปรียบเทียบน้ำใช้การ - น้อยกว่า / + มากกว่า ปี 2559
	ปี 2563	% ความจุ	ปริมาณน้ำ	% ใช้การ	วันนี้	เมื่อวาน	วันนี้	เมื่อวาน		
ภูมิพล	4,740	35	940	10	47.79	44.73	2.00	2.00	8,722	-852
สิริกิติ์	5,406	57	2,556	38	54.59	66.07	4.93	4.99	4,104	-1,502
ภูมิพล+สิริกิติ์	10,146	44	3,496	21	102.38	110.80	6.93	6.99	12,826	-2,354
แควน้อยฯ	315	34	272	30	5.04	2.71	2.02	1.30	624	-338
ป่าสักชลสิทธิ์	193	20	190	20	37.15	34.01	0.00	0.00	767	-457
<b>รวมทั้งหมด</b>	<b>10,654</b>	<b>43</b>	<b>3,958</b>	<b>22</b>	<b>144.57</b>	<b>147.52</b>	<b>8.95</b>	<b>8.29</b>	<b>14,217</b>	<b>-3,148</b>

(หน่วย : ล้าน ลบ.ม.)

## 2.4 สถานการณ์น้ำลุ่มน้ำเจ้าพระยา

**แม่น้ำปิง** ปริมาณน้ำไหลผ่านที่สถานี P.17 อ.บรรพตพิสัย จ.นครสวรรค์ วัดได้ 266.00 ลบ.ม./วินาที (เมื่อวาน 343.00 ลบ.ม./วินาที) ต่ำกว่าตลิ่ง 4.61 เมตร **มีแนวโน้มลดลง**

**แม่น้ำน่าน** ปริมาณน้ำไหลผ่านที่สถานี N.67 อ.ชุมแสง จ.นครสวรรค์ วัดได้ 367.00 ลบ.ม./วินาที (เมื่อวาน 372.00 ลบ.ม./วินาที) ต่ำกว่าตลิ่ง 7.13 เมตร **มีแนวโน้มลดลง**

**แม่น้ำเจ้าพระยา** ปริมาณน้ำไหลผ่านที่สถานี C.2 อ.เมืองนครสวรรค์ วัดได้ 679.00 ลบ.ม./วินาที (เมื่อวาน 648.00 ลบ.ม./วินาที) ต่ำกว่าตลิ่ง 7.03 เมตร **มีแนวโน้มเพิ่มขึ้น** และมีปริมาณน้ำไหลผ่านท้ายเขื่อนเจ้าพระยา (C.13) ในอัตรา 96.00 ลบ.ม./วินาที (เมื่อวาน 69.00 ลบ.ม./วินาที) ไหลผ่านสถานีวัดน้ำ C.29A อ.บางไทร มีปริมาณน้ำไหลผ่านเฉลี่ย 60.00 ลบ.ม./วินาที (เมื่อวาน 60.00 ลบ.ม./วินาที)

## 2.5 สภาพน้ำในอ่างเก็บน้ำขนาดกลาง (ข้อมูล วันที่ 23 ก.ย. 63)

ข้อมูลวันที่ 23 กันยายน 2563																			
สรุปอ่างขนาดกลางที่มีปริมาณในช่วง <=30 % 31 - 50 % >50-80% >80 - 100 % และ >100 %																			
		31 - 50 %				>50-80%				>80 - 100 %				>100 %					
ภาค	จำนวน	สขป.	จำนวน	ภาค	จำนวน	สขป.	จำนวน	ภาค	จำนวน	สขป.	จำนวน	ภาค	จำนวน	สขป.	จำนวน				
เหนือ	22	1	5	เหนือ	15	1	3	เหนือ	18	1	5	เหนือ	14	1	2	เหนือ	6	1	0
		2	9			2	8			2	10			2	9			2	3
		3	1			3	2			3	1			3	1			3	0
		4	7			4	2			4	2			4	2			4	3
ตะวันออก	41	5	9	ตะวันออก	60	5	12	ตะวันออก	64	5	17	ตะวันออก	29	5	9	ตะวันออก	24	5	6
		6	14			6	11			6	16			6	9			6	2
		7	3			7	17			7	12			7	7			7	8
		8	15			8	20			8	19			8	4			8	8
ตะวันออก	8	9	8	ตะวันออก	13	9	13	ตะวันออก	15	9	15	ตะวันออก	10	9	10	ตะวันออก	5	9	5
กลาง	5	10	4	กลาง	2	10	2	กลาง	13	10	12	กลาง	2	10	1	กลาง	0	10	0
		11	0			11	0			11	0			11	0			11	0
		12	1			12	0			12	1			12	1			12	0
ตะวันตก	3	13	3	ตะวันตก	2	13	2	ตะวันตก	2	13	2	ตะวันตก	0	13	0	ตะวันตก	0	13	0
ใต้	9	14	6	ใต้	16	14	8	ใต้	10	14	2	ใต้	3	14	0	ใต้	1	14	1
		15	0			15	5			15	5			15	3			15	0
		16	3			16	3			16	2			16	0			16	0
		17	0			17	0			17	1			17	0			17	0
<b>รวม</b>	<b>88</b>	<b>รวม</b>	<b>88</b>	<b>รวม</b>	<b>108</b>	<b>รวม</b>	<b>108</b>	<b>รวม</b>	<b>122</b>	<b>รวม</b>	<b>122</b>	<b>รวม</b>	<b>58</b>	<b>รวม</b>	<b>58</b>	<b>รวม</b>	<b>36</b>	<b>รวม</b>	<b>36</b>

รวมทั้งหมด 412 แห่ง

## 2.6 การจัดสรรน้ำฤดูฝนปี 2563

อ่างเก็บน้ำ	แผน (ล้าน ลบ.ม.)	ผลการจัดสรร (ล้าน ลบ.ม.)	คงเหลือ (ล้าน ลบ.ม.)
ทั่วประเทศ (23 ก.ย. 63)	11,975	10,873 (91%)	1,102 (9%)
เจ้าพระยา (4 เขื่อน) (23 ก.ย. 63)	3,250	3,425 (105%)	-175 (-5%)

### 3. วิเคราะห์สถานการณ์

#### 3.1 คาดการณ์ปริมาณฝนจากแบบจำลองบรรยากาศจากกรมอุตุนิยมวิทยา (3วันล่วงหน้า)

- วันที่ 23 ก.ย. 63 (23 ก.ย.63 เวลา 07.00 น. – 24 ก.ย. 63 เวลา 07.00 น.) มีฝนตกปานกลาง (10.1 – 35.0 มม.) บริเวณพื้นที่ ภาคเหนือ ภาคตะวันออกเฉียงเหนือ ภาคตะวันตก ภาคตะวันออก ภาคใต้ จ.สุพรรณบุรี จ.สิงห์บุรี จ.สระบุรี จ.กรุงเทพมหานคร จ.สมุทรปราการ และ จ.สมุทรสาคร มีฝนตกหนัก (35.1 – 90.0 มม.) บริเวณพื้นที่ จ.เชียงราย จ.น่าน จ.เลย จ.เพชรบูรณ์ จ.ชัยภูมิ จ.ขอนแก่น จ.หนองคาย จ.อุดรธานี จ.มหาสารคาม จ.ร้อยเอ็ด จ.นครราชสีมา จ.ฉะเชิงเทรา จ.ชลบุรี จ.ระยอง จ.จันทบุรี จ.ตราด จ.ปัตตานี จ.ยะลา และจ.นราธิวาส มีฝนตกหนักมาก (มากกว่า 90.0 มม.) บริเวณพื้นที่ จ.หนองบัวลำภู

- วันที่ 24 ก.ย. 63 (24 ก.ย.63 เวลา 07.00 น. – 25 ก.ย. 63 เวลา 07.00 น.) มีฝนตกปานกลาง (10.1 – 35.0 มม.) บริเวณพื้นที่ทั่วประเทศไทย มีฝนตกหนัก (35.1 – 90.0 มม.) บริเวณพื้นที่ ภาคตะวันออกเฉียงเหนือ ภาคตะวันออก จ.เชียงราย จ.ลำปาง จ.กำแพงเพชร จ.ตาก จ.กาญจนบุรี จ.ราชบุรี จ.เพชรบุรี จ.สุพรรณบุรี จ.ชัยนาท จ.พระนครศรีอยุธยา จ.กรุงเทพมหานคร มีฝนตกหนักมาก (มากกว่า 90.0 มม.) บริเวณพื้นที่ จ.นครปฐม จ.พิจิตร และ สมุทรปราการ

- วันที่ 25 ก.ย. 63 (25 ก.ย.63 เวลา 07.00 น. – 26 ก.ย. 63 เวลา 07.00 น.) มีฝนตกปานกลาง (10.1 – 35.0 มม.) มีฝนตกบริเวณพื้นที่ ภาคเหนือ ภาคตะวันออกเฉียงเหนือ ภาคกลาง ภาคตะวันออก ภาคตะวันตก จ.สุราษฎร์ธานี จ.นครศรีธรรมราช จ.สงขลา และจ.นราธิวาส มีฝนตกหนัก (35.1 – 90.0 มม.) บริเวณพื้นที่ จ.พิษณุโลก จ.นครสวรรค์ จ.เพชรบูรณ์ จ.ชัยภูมิ จ.ลพบุรี จ.นครราชสีมา จ.อ่างทอง จ.สระบุรี จ.พระนครศรีอยุธยา และจ.จันทบุรี

### 3.2 คาดการณ์ปริมาณน้ำ (วันที่ 24 ก.ย. 63)

คาดการณ์ปริมาณน้ำไหลผ่านลุ่มน้ำปิงที่สถานี P.17 อ.บรรพตพิสัย จ.นครสวรรค์ จะมีปริมาณน้ำไหลผ่าน 185 .00 ลบ.ม./วินาที **มีแนวโน้มลดลง** ลุ่มน้ำน่านที่สถานี N.67 อ.ชุมแสง จ.นครสวรรค์ จะมีปริมาณน้ำไหลผ่าน 341.00 ลบ.ม./วินาที **มีแนวโน้มลดลง** โดยจะทำให้ในลุ่มน้ำเจ้าพระยาที่สถานี C.2 อ.เมืองนครสวรรค์ จ.นครสวรรค์ จะมีปริมาณน้ำไหลผ่าน 670 .00 ลบ.ม./วินาที **มีแนวโน้มลดลง**

### 4. รายงานสถานการณ์ค่าความเค็ม (ข้อมูล วันที่ 23 ก.ย. 63 เวลา 07:00 น.)

แม่น้ำ	สถานีเฝ้าระวัง	เกณฑ์เฝ้าระวัง (กรัม/ลิตร)	ค่าความเค็ม (กรัม/ลิตร)
เจ้าพระยา	ประปาสำแล	0.25	0.22
ปราจีน-บางปะกง	บางกระเจ็ด	2.00	0.16
ท่าจีน	ปากคลองจินดา	0.75	0.23
แม่กลอง	ปากคลองดำเนินสะดวก	2.00	0.15

### 5. ข้อปฏิบัติ

1. แผนการระบายน้ำเขื่อนภูมิพล ระบายน้ำอัตราเฉลี่ยวันละ 2 ล้านลูกบาศก์เมตร (23 ลูกบาศก์เมตรต่อวินาที) เขื่อนสิริกิติ์ ระบายน้ำอัตราเฉลี่ยวันละ 5 ล้านลูกบาศก์เมตร (58 ลูกบาศก์เมตรต่อวินาที) เขื่อนแควน้อยบำรุงแดน ระบายน้ำอัตราเฉลี่ยวันละ 3.89 ล้านลูกบาศก์เมตร (45 ลูกบาศก์เมตรต่อวินาที) และเขื่อนป่าสักชลสิทธิ์ ระบายน้ำอัตราเฉลี่ยวันละ 0.43 ล้านลูกบาศก์เมตร (5 ลูกบาศก์เมตรต่อวินาที) กำหนดการรับน้ำเข้าพื้นที่แต่ละ สขป. ดังนี้

2. สขป.3 ควบคุมระดับน้ำเหนือเขื่อนนเรศวรให้อยู่ระหว่าง +46.80 ม.รทก. ถึง +47.30 ม.รทก. ควบคุมปริมาณน้ำไหลผ่านสถานี N.5A ในอัตราไม่ต่ำกว่า 160 ลบ.ม.ต่อวินาที และควบคุมระดับน้ำเหนือ ปตร.มะขามสูง รวมถึงรับน้ำเข้าพื้นที่เพาะปลูกตามความเหมาะสม

3. สขป.4 รับน้ำเข้าพื้นที่เพาะปลูกตามความเหมาะสม

4. สขป.3 และ สขป. 4 ควบคุมปริมาณน้ำให้ไหลผ่านสถานี C2 จังหวัดนครสวรรค์ ในอัตราไม่ต่ำกว่า 20 - 30 ลูกบาศก์เมตรต่อวินาที

5. สขป.10 ทอยรับน้ำเข้าพื้นที่ ผ่าน ปตร.มนอรัญย์ ปตร.มหาราช คลองเล็กและอื่นๆ ในอัตรารวม 120 ลูกบาศก์เมตรต่อวินาที และส่งน้ำลงสู่พื้นที่ สขป.11 ผ่าน ปตร.พระศรีศิลป์และปตร.พระศรีเสาวภาค ในอัตรารวม 15 ลูกบาศก์เมตรต่อวินาที

6. สขป.11 ปิด - เปิดปตร.คลองลาดโพธิ์ เพื่อชะลอความเค็มรุกตัว

7. สชป.12 และสชป.10 ทดยกระดับน้ำเหนือเขื่อนเจ้าพระยาในช่วงไม่ต่ำกว่า+ 15.50 ม.-รทก. ควบคุมปริมาณน้ำไหลผ่านเขื่อนเจ้าพระยาในอัตรา 50 ลูกบาศก์เมตรต่อวินาที ทอยรับน้ำเข้าระบบชลประทาน ผ่าน ปตร.พลเทพ และปตร.บรมธาตุ และคลองเล็ก ในอัตรารวม 130 ลูกบาศก์เมตรต่อวินาที สชป.๑๒ ควบคุมปริมาณน้ำไหลผ่าน ปตร.โพธิ์พระยา ในอัตรา ๕ ลูกบาศก์เมตรต่อวินาที และส่งน้ำลงสู่พื้นที่ สชป.๑๑ ผ่าน ปตร.ผักไห่ - เจ้าเจ็ดเท่าที่จำเป็น

8. สชป.10 และ 11 ลำเลียงน้ำเพื่อสนับสนุนการอุปโภค-บริโภค สำหรับผลิตน้ำประปา ของการประปาส่วนภูมิภาคสาขาบางคล้า สาขาฉะเชิงเทรา และสาขาบางปะกง ในพื้นที่จังหวัดฉะเชิงเทรา อย่างต่อเนื่อง

9. แผนการระบายน้ำเขื่อนท่าทุ่งนาและเขื่อนวชิราลง อัตรารวมวันละ 18.00 ล้านลูกบาศก์เมตร (208 ลูกบาศก์เมตรต่อวินาที) กำหนดรับน้ำเข้าพื้นที่ดังนี้

10. สชป.13 รับน้ำเข้าพื้นที่ตามความเหมาะสม