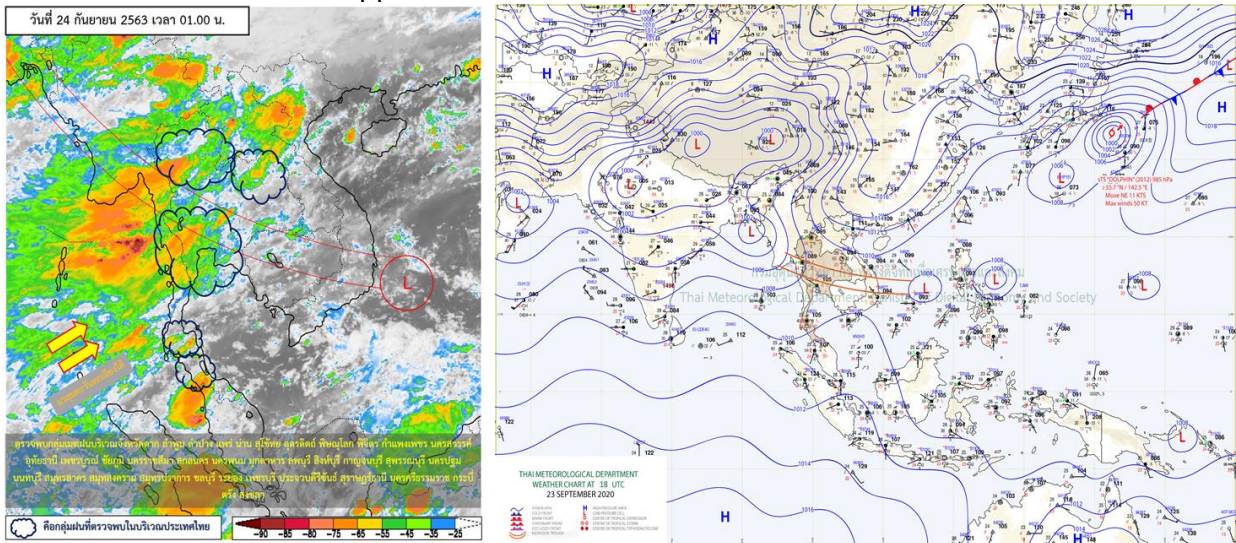




กรมชลประทาน  
รายงานสรุปศูนย์ปฏิบัติการน้ำอัจฉริยะ  
เรื่อง สถานการณ์น้ำและการเฝ้าระวัง  
ประจำวันพฤหัสบดีที่ 24 กันยายน พ.ศ. 2563

## 1. สภาพอากาศและปริมาณฝน

### 1.1 สภาพอากาศ (กรมอุตุนิยมวิทยา)



ร่องมรสุมพาดผ่านภาคเหนือตอนล่าง ภาคกลางตอนบน ภาคตะวันออก และภาคตะวันออกเฉียงเหนือตอนล่าง เข้าสู่หย่อมความกดอากาศต่ำบริเวณทะเลจีนใต้ตอนกลาง ประกอบกับมีมรสุมตะวันตกเฉียงใต้พัดปกคลุมทะเลอันดามันและภาคใต้ และมีหย่อมความกดอากาศต่ำกำลังแรงทางด้านตะวันออกของประเทศฟิลิปปินส์ ส่วนพายุระดับ 4 (โซนร้อนกำลังแรง) “ดอลฟิน” บริเวณตอนล่างประเทศญี่ปุ่นไม่มีผลกระทบต่อลักษณะอากาศของประเทศไทย

### 1.2 สภาพฝน

**ปริมาณฝนสูงสุด 5 อันดับ** จากสำนักงานทรัพยากรน้ำแห่งชาติ เวลา 07.00 น. วันที่ 23 ก.ย.63 ถึงเวลา 07.00 น. วันที่ 24 ก.ย.63 ตามลำดับ ดังนี้

1. อ.วิภาวดี จ.สุราษฎร์ธานี	วัดปริมาณฝนได้	118.5	มม.
2. อ.บ่อไร่ จ.ตราด	วัดปริมาณฝนได้	115.0	มม.
3. อ.สวรรคโลก จ.สุโขทัย	วัดปริมาณฝนได้	110.8	มม.
4. อ.ดินแดง จ.กรุงเทพมหานคร	วัดปริมาณฝนได้	102.0	มม.
5. อ.พญาไท จ.กรุงเทพมหานคร	วัดปริมาณฝนได้	101.5	มม.

## 2. สถานการณ์น้ำท่าและสภาพน้ำในอ่างเก็บน้ำ

### 2.1 สถานการณ์น้ำท่าในลุ่มน้ำต่างๆ (ข้อมูล วันที่ 24 ก.ย. 63 เวลา 06.00 น.)

แม่น้ำ	สถานี	ที่ตั้งสถานี	ตลิ่ง	ความจุ	ระดับน้ำ	ปริมาณน้ำ		ต่ำ(-) สูงกว่า	อยู่ใน เกณฑ์	แนวโน้ม	
						วันนี้	เมื่อวาน				
			ม.	ม. <sup>3</sup> /วิ.	ม.	ม. <sup>3</sup> /วิ.	ม. <sup>3</sup> /วิ.				
1. ปิง	P.1	สะพานนารัฐ อำเภอเมือง	จังหวัดเชียงใหม่	3.70	445	1.60	58.00	46.30	-2.10	น้อย	เพิ่มขึ้น
ปิง	P.7A	สะพานบ้านห้วยยาง อำเภอเมือง	จังหวัดกำแพงเพชร	5.34	3,000	0.48	128.00	111.50	-4.86	น้อย	เพิ่มขึ้น
ปิง	P.17	บ้านท่าจั่ว อำเภอบรรพตพิสัย	จังหวัดนครสวรรค์	39.80	2,990	34.93	176.00	266.00	-4.87	น้อย	ลดลง
2. วัง	W.1C	สะพานเสตุวารี อำเภอเมือง	จังหวัดลำปาง	5.20	651	-0.35	0.70	0.92	-5.55	น้อย	ทรงตัว
3. ยม	Y.1C	สะพานบ้านน้ำโค้ง อำเภอเมือง	จังหวัดแพร่	8.20	993	1.60	104.00	123.80	-6.60	น้อย	ลดลง
4. น่าน	N.1	น้ำสำนักงานป่าไม้ อำเภอเมือง	จังหวัดน่าน	7.00	1,217	1.37	149.55	159.00	-5.63	น้อย	ลดลง
น่าน	N.5A	สะพานเอกาทรถ อำเภอเมือง	จังหวัดพิษณุโลก	10.37	1,365	1.49	144.20	141.70	-8.88	น้อย	เพิ่มขึ้น
น่าน	N.67	สะพานบ้านเกษไชย อำเภอชุมแสง	จังหวัดนครสวรรค์	28.30	1,579	21.06	355.00	367.00	-7.24	ปกติ	ลดลง
5. เจ้าพระยา	C.2	ค่ายจิรประวัติ อำเภอเมือง	จังหวัดนครสวรรค์	26.20	3,590	19.00	626.00	679.00	-7.20	ปกติ	ลดลง
เจ้าพระยา	C.13	ท้ายเขื่อนเจ้าพระยา อำเภอสรรพยา	จังหวัดชัยนาท	16.34	2,840	5.99	113.00	96.00	-10.35	น้อย	เพิ่มขึ้น
6. ป่าสัก	S.28	ท้ายเขื่อนป่าสักชลสิทธิ์ อำเภอพัฒนานิคม	จังหวัดลพบุรี	31.46	1,175	16.84	8.00	*	-14.62	น้อย	N/A
7. มูล	M.7	สะพานเสรีประชาธิปไตย อำเภอเมือง	จังหวัดอุบลราชธานี	7.00	2,300	4.76	981.00	967.00	-2.24	ปกติ	เพิ่มขึ้น
8. ชี	E.20A	บ้านบ้านฟ้าหยาด อำเภอมหาชนะชัย	จังหวัดยโสธร	10.00	1,220	6.68	440.35	383.37	-3.32	ปกติ	เพิ่มขึ้น
9. เพชรบุรี	B.9	บ้านสระเห็ด อำเภอท่ายาง	จังหวัดเพชรบุรี	6.60	355	2.39	14.75	14.50	-4.21	น้อย	เพิ่มขึ้น
เพชรบุรี	B.6A	สะพานท่าเกวียน อำเภอแก่งกระจาน	จังหวัดเพชรบุรี	6.00	260	0.92	3.70	4.80	-5.08	น้อย	ลดลง
เพชรบุรี	B.15	สะพานเทศบาล อำเภอเมือง	จังหวัดเพชรบุรี	5.40	150	0.59	2.94	0.00	-4.81	น้อย	เพิ่มขึ้น
10. ทะเลสาบสงขลา	X.44	คลองอุตะเกา อำเภอหาดใหญ่	จังหวัดสงขลา	7.40	534	1.35	50.50	39.80	-6.05	น้อย	เพิ่มขึ้น
ทะเลสาบสงขลา	X.170	บ้านคลองลำ อำเภอศรีนครินทร์	จังหวัดพัทลุง	25.20	290	20.96	9.00	22.05	-4.24	น้อย	ลดลง
11. ภาคใต้ฝั่งตะวันออก	X.180	สะพานเทศบาล อำเภอเมือง	จังหวัดชุมพร	3.80	193	0.91	43.40	55.80	-2.89	ปกติ	ลดลง
ภาคใต้ฝั่งตะวันออก	X.119A	สะพานลั่นตุ อำเภอสุโขทัย	จังหวัดนครราชสีมา	8.20	203	5.27	64.95	76.00	-2.93	ปกติ	ลดลง
ภาคใต้ฝั่งตะวันออก	X.53A	คลองชุมพร อำเภอเมือง	จังหวัดชุมพร	9.30	143	3.94	17.40	17.80	-5.36	น้อย	ลดลง
ภาคใต้ฝั่งตะวันออก	X.212	คลองหลังสวน อำเภอหลังสวน	จังหวัดชุมพร	6.00	1,460	0.00	0.00	57.40	-6.00	น้อย	ลดลง
12 ภาคใต้ฝั่งตะวันตก	X.234	บ้านป่าหมาก อำเภอเมือง	จังหวัดตรัง	6.40	426	1.87	84.50	100.00	-4.53	ปกติ	ลดลง

#### ○ น้ำใช้การทั้งประเทศ (อ่างเก็บน้ำขนาดใหญ่) ณ วันที่ 24 กันยายน 2563

- ปี 2559 มีน้ำ 18,334 ล้าน ลบ.ม. คิดเป็น 39%
- ปี 2562 มีน้ำ 23,872 ล้าน ลบ.ม. คิดเป็น 50%
- ปี 2563 มีน้ำ 12,723 ล้าน ลบ.ม. คิดเป็น 27%
- ปี 2563 **น้อยกว่า** ปี 2559 จำนวน 5,611 ล้าน ลบ.ม.
- ปี 2563 **น้อยกว่า** ปี 2562 จำนวน 11,149 ล้าน ลบ.ม.

#### ○ น้ำใช้การในลุ่มเจ้าพระยา ณ วันที่ 24 กันยายน 2563

- ปี 2559 มีน้ำ 7,252 ล้าน ลบ.ม. คิดเป็น 40%
- ปี 2562 มีน้ำ 5,422 ล้าน ลบ.ม. คิดเป็น 30%
- ปี 2563 มีน้ำ 4,072 ล้าน ลบ.ม. คิดเป็น 22%
- ปี 2563 **น้อยกว่า** ปี 2559 จำนวน 3,180 ล้าน ลบ.ม.
- ปี 2563 **น้อยกว่า** ปี 2562 จำนวน 1,350 ล้าน ลบ.ม.

## 2.2 สภาพน้ำใช้การในอ่างเก็บน้ำขนาดใหญ่ (ข้อมูล วันที่ 24 ก.ย. 63)

ภาค อ่างเก็บน้ำเขื่อน	ความจุ ที่ รณส. (ล้าน ม. <sup>3</sup> )	ความจุ ที่ รณก. (ล้าน ม. <sup>3</sup> )	ความจุน้ำ ใช้การ (ล้าน ม. <sup>3</sup> )	ณ วันที่							ไหลลง วันนี้ (ล้าน ม. <sup>3</sup> )	ระบาย วันนี้ (ล้าน ม. <sup>3</sup> )
				ปี2562		ปี2563						
				ปริมาตร (ล้าน ม. <sup>3</sup> )	% รณก.	ปริมาตร (ล้าน ม. <sup>3</sup> )	% รณก.	ปริมาตรใช้การ (ล้าน ม. <sup>3</sup> )	% รณก.	% ใช้การ		
<b>เหนือ</b>												
ภูมิพล*	13,462	13,462	9,662	5,723	43	4,784	36	984	7	10	46.64	2.00
สิริกิติ์*	10,508	9,510	6,660	5,457	57	5,437	57	2,587	27	39	37.15	5.01
แม่จัดสมบูรณ์ชล	323	265	253	145	55	126	47	113	43	45	0.80	0.11
แม่กวางอุดมธารา	295	263	249	79	30	105	40	91	35	36	1.44	0.17
กิวลม	106	106	103	68	64	56	53	52	49	51	1.27	1.28
กิวคอบหมา	209	170	164	120	71	99	59	93	55	57	0.27	0.27
แควน้อยบำรุงแดน	1,080	939	896	508	54	320	34	277	29	31	6.99	2.16
แม่มอก	110	110	94	38	34	29	26	13	11	13	0.65	0.02
<b>ตะวันออกเฉียงเหนือ</b>												
ห้วยหลวง	136	136	129	94	69	45	34	39	29	30	0.78	0.11
น้ำอูน	780	520	475	368	71	231	44	186	36	39	0.53	0.53
น้ำพุง*	200	165	157	88	54	71	43	63	38	40	0.69	0.00
จุฬารัตน์*	181	164	127	51	31	99	61	62	38	49	8.09	0.00
อุบลรัตน์*	4,640	2,431	1,850	648	27	530	22	-51	-2	-3	21.02	0.30
ลำปาว	2,450	1,980	1,880	1,739	88	787	40	687	35	37	7.11	1.76
ลำตะคอง	445	314	292	167	53	142	45	119	38	41	3.10	0.00
ลำพระเพลิง	242	155	154	35	22	89	57	88	56	57	1.36	1.22
มูลบน	350	141	134	49	35	39	28	32	23	24	1.59	0.04
ลำแซะ	325	275	268	96	35	52	19	45	16	17	1.18	0.03
ลำนางรอง	197	121	118	21	17	28	23	24	20	21	0.46	0.00
สิรินธร*	1,966	1,966	1,135	1,935	98	1,500	76	669	34	59	10.52	0.00
<b>กลาง</b>												
ป่าสักชลสิทธิ์	960	960	957	430	45	227	24	224	23	23	34.86	0.87
ทับเสลา	190	160	143	36	23	39	24	22	14	15	0.24	0.00
กระเสียว	390	299	259	68	23	68	23	28	9	11	0.72	0.02
<b>ตะวันตก</b>												
ศรีนครินทร์*	18,770	17,745	7,480	15,156	85	12,002	68	1,737	10	23	27.50	10.04
วชิราลงกรณ*	11,000	8,860	5,848	7,988	90	4,105	46	1,093	12	19	23.26	8.03
<b>ตะวันออก</b>												
ขุนด่านปราการชล	225	224	219	175	78	187	83	183	81	83	6.46	0.05
คลองสิียด	450	420	390	122	29	78	19	48	12	12	2.19	0.02
บางพระ	127	117	105	51	44	35	30	23	20	22	1.10	0.22
หนองปลาไหล	206	164	150	93	57	151	92	138	84	92	2.09	0.00
ประแสร์	322	295	275	137	46	150	51	130	44	47	4.62	0.00
นฤปดินทรจินดา	338	295	276	226	76	156	53	137	46	50	2.93	0.00
<b>ใต้</b>												
แก่งกระจาน	900	710	645	595	84	262	37	197	28	30	3.56	1.30
ปราณบุรี	490	391	373	287	73	138	35	121	31	32	2.13	0.19
ราชประภา*	6,144	5,639	4,287	3,874	69	3,037	54	1,686	30	39	7.84	2.54
บางยาง*	1,590	1,454	1,178	750	52	1,009	69	733	50	62	13.92	12.00

ต่ำกว่า 30 %  
รวม 15 แห่ง

ตั้งแต่ 31 - 50%  
รวม 13 แห่ง

ตั้งแต่ 51-80%  
รวม 5 แห่ง

มากกว่า 80%  
รวม 2 แห่ง



## 2.3 สภาพน้ำในอ่างเก็บน้ำ 4 เขื่อนหลักกลุ่มเจ้าพระยา (ข้อมูล วันที่ 24 ก.ย. 63)

สภาพน้ำในอ่างเก็บน้ำ ภูมิพล สิริกิติ์ แควน้อยฯ และป่าสักฯ วันที่ 24 กันยายน 2563

อ่างเก็บน้ำ	ปริมาณน้ำในอ่างฯ		ปริมาณน้ำใช้การได้		ปริมาณน้ำไหลลงอ่างฯ		ปริมาณน้ำระบาย		รับน้ำได้อีก	เปรียบเทียบน้ำใช้การ - น้อยกว่า / + มากกว่า ปี 2559
	ปี 2563	% ความจุ	ปริมาตรน้ำ	% ใช้การ	วันนี้	เมื่อวาน	วันนี้	เมื่อวาน		
ภูมิพล	4,784	36	984	10	46.64	47.79	2.00	2.00	8,678	-872
สิริกิติ์	5,437	57	2,587	39	37.15	54.59	5.01	4.93	4,073	-1,508
ภูมิพล+สิริกิติ์	10,222	44	3,572	22	83.79	102.38	7.01	6.93	12,750	-2,380
แควน้อยฯ	320	34	277	31	6.99	5.04	2.16	2.02	619	-346
ป่าสักชลสิทธิ์	227	24	224	23	34.86	37.15	0.87	0.00	733	-453
<b>รวมทั้งหมด</b>	<b>10,768</b>	<b>43</b>	<b>4,072</b>	<b>22</b>	<b>125.64</b>	<b>144.57</b>	<b>10.04</b>	<b>8.95</b>	<b>14,103</b>	<b>-3,180</b>

(หน่วย : ล้าน ลบ.ม.)

## 2.4 สถานการณ์น้ำลุ่มน้ำเจ้าพระยา

**แม่น้ำปิง** ปริมาณน้ำไหลผ่านที่สถานี P.17 อ.บรรพตพิสัย จ.นครสวรรค์ วัดได้ 176.00 ลบ.ม./วินาที (เมื่อวาน 266.00 ลบ.ม./วินาที) ต่ำกว่าตลิ่ง 4.87 เมตร มี**แนวโน้มลดลง**

**แม่น้ำน่าน** ปริมาณน้ำไหลผ่านที่สถานี N.67 อ.ชุมแสง จ.นครสวรรค์ วัดได้ 355.00 ลบ.ม./วินาที (เมื่อวาน 367.00 ลบ.ม./วินาที) ต่ำกว่าตลิ่ง 7.24 เมตร มี**แนวโน้มลดลง**

**แม่น้ำเจ้าพระยา** ปริมาณน้ำไหลผ่านที่สถานี C.2 อ.เมืองนครสวรรค์ วัดได้ 626.00 ลบ.ม./วินาที (เมื่อวาน 679.00 ลบ.ม./วินาที) ต่ำกว่าตลิ่ง 7.20 เมตร มี**แนวโน้มลดลง** และมีปริมาณน้ำไหลผ่านท้ายเขื่อนเจ้าพระยา (C.13) ในอัตรา 113.00 ลบ.ม./วินาที (เมื่อวาน 96.00 ลบ.ม./วินาที) ไหลผ่านสถานีวัดน้ำ C.29A อ.บางไทร มีปริมาณน้ำไหลผ่านเฉลี่ย 60.00 ลบ.ม./วินาที (เมื่อวาน 60.00 ลบ.ม./วินาที)

## 2.5 สภาพน้ำในอ่างเก็บน้ำขนาดกลาง (ข้อมูล วันที่ 24 ก.ย. 63)

ข้อมูลวันที่ 24 กันยายน 2563																			
สรุปอ่างขนาดกลางที่มีปริมาณในช่วง <=30 % 31 - 50 % >50-80% >80 - 100 % และ >100 %																			
ภาค	จำนวน	31 - 50 %		ภาค	จำนวน	31 - 50 %		ภาค	จำนวน	>50-80%		ภาค	จำนวน	>80 - 100 %		ภาค	จำนวน	>100 %	
		สขป.	จำนวน			สขป.	จำนวน			สขป.	จำนวน			สขป.	จำนวน			สขป.	จำนวน
เหนือ	22	1	5	เหนือ	16	1	3	เหนือ	17	1	5	เหนือ	13	1	2	เหนือ	7	1	0
		2	10			2	8			2	9			2	8			2	4
		3	1			3	2			3	1			3	1			3	0
		4	6			4	3			4	2			4	2			4	3
ตะวันออก เฉียงเหนือ	40	5	9	ตะวันออก เฉียงเหนือ	60	5	12	ตะวันออก เฉียงเหนือ	61	5	18	ตะวันออก เฉียงเหนือ	31	5	9	ตะวันออก เฉียงเหนือ	26	5	5
		6	13			6	12			6	15			6	8			6	4
		7	3			7	16			7	12			7	9			7	7
		8	15			8	20			8	16			8	5			8	10
ตะวันออก	8	9	8	ตะวันออก	12	9	12	ตะวันออก	16	9	16	ตะวันออก	9	9	9	ตะวันออก	6	9	6
กลาง	5	10	4	กลาง	2	10	2	กลาง	11	10	10	กลาง	4	10	3	กลาง	0	10	0
		11	0			11	0			11	0			11	0				
		12	1			12	0			12	1			12	0				
ตะวันตก	3	13	3	ตะวันตก	2	13	2	ตะวันตก	2	13	2	ตะวันตก	0	13	0	ตะวันตก	0	13	0
ใต้	8	14	5	ใต้	17	14	9	ใต้	10	14	2	ใต้	3	14	0	ใต้	1	14	1
		15	0			15	5			15	5			15	3			15	0
		16	3			16	3			16	2			16	0			16	0
		17	0			17	0			17	1			17	0			17	0
		รวม	86			รวม	86			รวม	109			รวม	109			รวม	117

รวมทั้งหมด 412 แห่ง



## 2.6 การจัดสรรน้ำฤดูฝนปี 2563

อ่างเก็บน้ำ	แผน (ล้าน ลบ.ม.)	ผลการจัดสรร (ล้าน ลบ.ม.)	คงเหลือ (ล้าน ลบ.ม.)
ทั่วประเทศ (24 ก.ย. 63)	11,975	10,949 (91%)	1,026 (9%)
เจ้าพระยา (4 เขื่อน) (24 ก.ย. 63)	3,250	3,435 (106%)	-185 (-6%)

### 3. วิเคราะห์สถานการณ์

#### 3.1 คาดการณ์ปริมาณฝนจากแบบจำลองบรรยากาศจากกรมอุตุนิยมวิทยา (3วันล่วงหน้า)

- วันที่ 24 ก.ย. 63 (24 ก.ย.63 เวลา 07.00 น. – 25 ก.ย. 63 เวลา 07.00 น.) มีฝนตกปานกลาง (10.1 – 35.0 มม.) บริเวณพื้นที่ทั่วทุกภาคของประเทศไทย มีฝนตกหนัก (35.1 – 90.0 มม.) บริเวณพื้นที่ ภาคเหนือ จ.กำแพงเพชร จ.พิษณุโลก จ.เพชรบูรณ์ จ.เลย จ.อุดรธานี จ.บึงกาฬ จ.สกลนคร จ.กาฬสินธุ์ จ.ชัยภูมิ จ.ร้อยเอ็ด จ.ยโสธร จ.อุบลราชธานี จ.สระแก้ว จ.จันทบุรี จ.ระยอง จ.ชลบุรี จ.นครนายก จ.นครปฐม จ.กาญจนบุรี จ.นครศรีธรรมราช จ.ตรัง จ.สตูล จ.สงขลา จ.ยะลา จ.ปัตตานี และ จ.นราธิวาส

- วันที่ 25 ก.ย. 63 (25 ก.ย.63 เวลา 07.00 น. – 26 ก.ย. 63 เวลา 07.00 น.) มีฝนตกปานกลาง (10.1 – 35.0 มม.) พื้นที่ตอนบนของประเทศไทย และภาคใต้ฝั่งตะวันออก มีฝนตกหนัก (35.1 – 90.0 มม.) บริเวณ จ.ตาก จ.เชียงราย จ.พะเยา จ.แพร่ จ.น่าน จ.หนองบัวลำภู จ.มุกดาหาร และ จ.อุบลราชธานี

- วันที่ 26 ก.ย. 63 (26 ก.ย.63 เวลา 07.00 น. – 27 ก.ย. 63 เวลา 07.00 น.) มีฝนตกปานกลาง (10.1 – 35.0 มม.) พื้นที่ตอนบนของประเทศไทย และภาคใต้ฝั่งตะวันออก มีฝนตกหนัก (35.1 – 90.0 มม.) บริเวณพื้นที่ จ.พะเยา จ.น่าน จ.นครสวรรค์ จ.ชัยภูมิ จ.มหาสารคาม และ จ.นครราชสีมา

#### 3.2 คาดการณ์ปริมาณน้ำ (วันที่ 25 ก.ย. 63)

คาดการณ์ปริมาณน้ำไหลผ่านลุ่มน้ำปิงที่สถานี P.17 อ.บรรพตพิสัย จ.นครสวรรค์ จะมีปริมาณน้ำไหลผ่าน 143.00 ลบ.ม./วินาที มีแนวโน้มลดลง ลุ่มน้ำน่านที่สถานี N.67 อ.ชุมแสง จ.นครสวรรค์ จะมีปริมาณน้ำไหลผ่าน 335.00 ลบ.ม./วินาที มีแนวโน้มลดลง โดยจะทำให้ในลุ่มน้ำเจ้าพระยาที่สถานี C.2 อ.เมืองนครสวรรค์ จ.นครสวรรค์ จะมีปริมาณน้ำไหลผ่าน 589 .00 ลบ.ม./วินาที มีแนวโน้มลดลง

#### 4. รายงานสถานการณ์ค่าความเค็ม (ข้อมูล วันที่ 24 ก.ย. 63 เวลา 07:00 น.)

แม่น้ำ	สถานีเฝ้าระวัง	เกณฑ์เฝ้าระวัง (กรัม/ลิตร)	ค่าความเค็ม (กรัม/ลิตร)
เจ้าพระยา	ประปาสำแล	0.25	0.21
ปราจีน-บางปะกง	บางกระเจ็ด	2.00	0.15
ท่าจีน	ปากคลองจินดา	0.75	0.21
แม่กลอง	ปากคลองดำเนินสะดวก	2.00	0.15

#### 5. ข้อปฏิบัติ

1. แผนการระบายน้ำเขื่อนภูมิพล ระบายน้ำอัตราเฉลี่ยวันละ 3 ล้านลูกบาศก์เมตร (35 ลูกบาศก์เมตรต่อวินาที) เขื่อนสิริกิติ์ ระบายน้ำอัตราเฉลี่ยวันละ 6 ล้านลูกบาศก์เมตร (49 ลูกบาศก์เมตรต่อวินาที) เขื่อนแควน้อยบำรุงแดน ระบายน้ำอัตราเฉลี่ยวันละ 2.16 ล้านลูกบาศก์เมตร (25 ลูกบาศก์เมตรต่อวินาที) และเขื่อนป่าสักชลสิทธิ์ ระบายน้ำอัตราเฉลี่ยวันละ 0.43 ล้านลูกบาศก์เมตร (5 ลูกบาศก์เมตรต่อวินาที) กำหนดการรับน้ำเข้าพื้นที่แต่ละ สขป. ในช่วงวันที่ 18 กันยายน 2563 ถึงวันที่ 27 กันยายน 2563 ดังนี้

2. สขป.3 ควบคุมระดับน้ำเหนือเขื่อนนเรศวรให้อยู่ระหว่าง +46.80 ม.รทก. ถึง +47.30 ม.รทก. ควบคุมปริมาณน้ำไหลผ่านสถานี N.5A ในอัตราไม่ต่ำกว่า 100 ลบ.ม.ต่อวินาที และควบคุมระดับน้ำเหนือ ปตร.มะขามสูง รวมถึงรับน้ำเข้าพื้นที่เพาะปลูกตามความเหมาะสม

3. สขป.4 รับน้ำเข้าพื้นที่เพาะปลูกตามความเหมาะสม

4. สขป.10 ทอยรับน้ำเข้าพื้นที่ ผ่าน ปตร.มโนรมย์ ปตร.มหาราช คลองเล็กและอื่นๆ ในอัตรารวม 105 ลูกบาศก์เมตรต่อวินาที และส่งน้ำลงสู่พื้นที่ สขป.11 ผ่าน ปตร.พระศรีศิลป์และปตร.พระศรีเสาวภาค ในอัตรารวม 15 ลูกบาศก์เมตรต่อวินาที

5. สขป.11 ปิด - เปิดปตร.คลองลาดโพธิ์ เพื่อชะลอความเค็มรุกตัว

6. สขป.12 และสขป.10 ทดยกระดับน้ำเหนือเขื่อนเจ้าพระยาในช่วงไม่ต่ำกว่า + 15.00 ม.รทก. ควบคุมปริมาณน้ำไหลผ่านเขื่อนเจ้าพระยาในอัตรา 50 ลูกบาศก์เมตรต่อวินาที ทอยรับน้ำเข้าระบบชลประทาน ผ่าน ปตร.พลเทพ และปตร.บรมธาตุ และคลองเล็ก ในอัตรารวม 115 ลูกบาศก์เมตรต่อวินาที สขป.๑๒ ควบคุมปริมาณน้ำไหลผ่าน ปตร.โพธิ์พระยา ในอัตรา 5 ลูกบาศก์เมตรต่อวินาที และส่งน้ำลงสู่พื้นที่ สขป.๑๑ ผ่าน ปตร.ผักไถ่ - เจ้าเจ็ดเท่าที่จำเป็น

7. สขป.10 และ 11 ลำเลียงน้ำเพื่อสนับสนุนการอุปโภค-บริโภค สำหรับผลิตน้ำประปา ของการประปาส่วนภูมิภาคสาขาบางคล้า สาขาฉะเชิงเทรา และสาขาบางปะกง ในพื้นที่จังหวัดฉะเชิงเทรา อย่างต่อเนื่อง

8. แผนการระบายน้ำเขื่อนท่าทุ่งนาและเขื่อนวชิราลง อัตรารวมวันละ 18.00 ล้านลูกบาศก์เมตร (208 ลูกบาศก์เมตรต่อวินาที) กำหนดรับน้ำเข้าพื้นที่ในช่วงวันที่ 18 กันยายน 2563 ถึงวันที่ 27 กันยายน 2563 ดังนี้

9. สขป.13 รับน้ำเข้าพื้นที่ตามความเหมาะสม