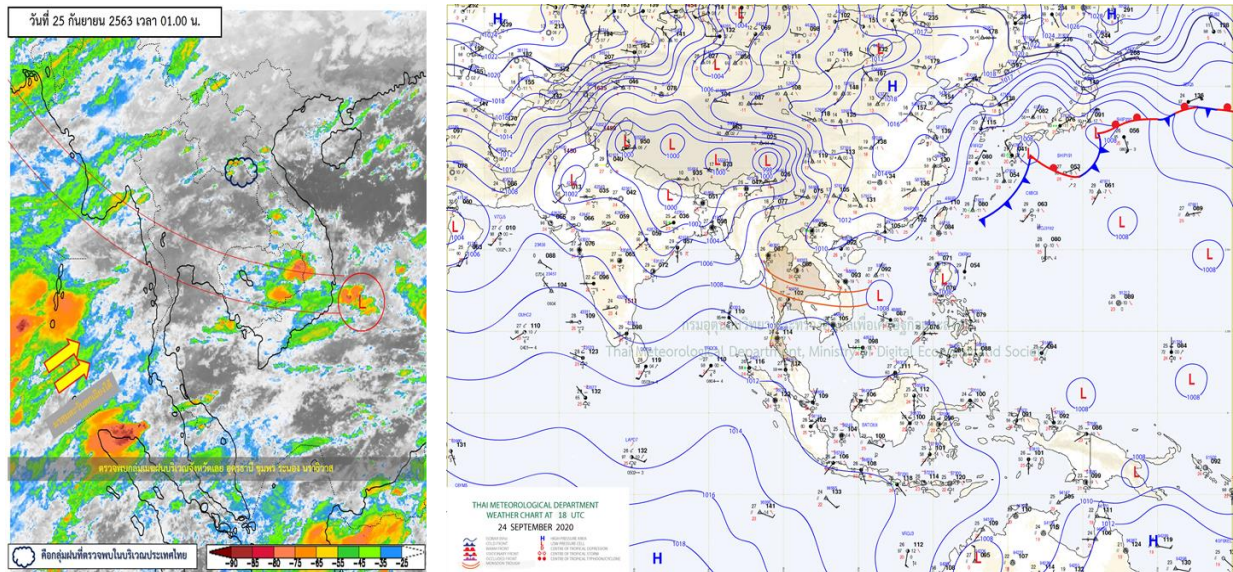




รายงานสรุปศูนย์ปฏิบัติการน้ำอัจฉริยะ
เรื่อง สถานการณ์น้ำและการเฝ้าระวัง
ประจำวันศุกร์ที่ 25 กันยายน พ.ศ. 2563

1. สภาพอากาศและปริมาณฝน

1.1 สภาพอากาศ (กรมอุตุนิยมวิทยา)



บริเวณประเทศไทยมีฝนตกหนักบางแห่งบริเวณภาคเหนือ ภาคตะวันออก และภาคใต้ ทั้งนี้เนื่องจากร่องมรสุมพาดผ่านภาคเหนือตอนล่าง ภาคกลางตอนบน และภาคตะวันออกเฉียงเหนือตอนล่าง เข้าสู่หย่อมความกดอากาศต่ำบริเวณทะเลจีนใต้ตอนกลาง ประกอบกับมรสุมตะวันตกเฉียงใต้ยังคงพัดปกคลุมทะเลอันดามัน และภาคใต้ ขอให้ประชาชนที่อาศัยอยู่ในพื้นที่เสี่ยงภัยบริเวณดังกล่าวระวังอันตรายจากฝนตกหนักและฝนที่ตกสะสมไว้ด้วย

1.2 สภาพฝน

ปริมาณฝนสูงสุด 5 อันดับ จากสำนักงานทรัพยากรน้ำแห่งชาติ เวลา 07.00 น. วันที่ 24 ก.ย.63 ถึงเวลา 07.00 น. วันที่ 25 ก.ย.63 ตามลำดับ ดังนี้

1. อ.พาน จ.เชียงราย	วัดปริมาณฝนได้	100.0	มม.
2. อ.เมืองเชียงราย จ.เชียงราย	วัดปริมาณฝนได้	84.0	มม.
3. อ.ทองผาภูมิ จ.กาญจนบุรี	วัดปริมาณฝนได้	70.0	มม.
4. อ.เมืองเชียงใหม่ จ.เชียงใหม่	วัดปริมาณฝนได้	69.3	มม.
5. อ.กะปง จ.พังงา	วัดปริมาณฝนได้	68.0	มม.

2. สถานการณ์น้ำท่าและสภาพน้ำในอ่างเก็บน้ำ

2.1 สถานการณ์น้ำท่าในลุ่มน้ำต่างๆ (ข้อมูล วันที่ 25 ก.ย. 63 เวลา 06.00 น.)

แม่น้ำ	สถานี	ที่ตั้งสถานี	ตลิ่ง	ความจุ	ระดับน้ำ	ปริมาณน้ำ		ต่ำ(-) สูง(+) กว่าตลิ่ง	อยู่ใน เกณฑ์	แนวโน้ม	
						วันนี้	เมื่อวาน				
			ม.	ม. ³ / วิ.	ม.	ม. ³ / วิ.	ม. ³ / วิ.				
1. ปิง	P.1	สะพานนารัฐ อำเภอเมือง	จังหวัดเชียงใหม่	3.70	445	1.79	92.20	58.00	-1.91	ปกติ	เพิ่มขึ้น
	P.7A	สะพานบ้านห้วยยาง อำเภอเมือง	จังหวัดกำแพงเพชร	5.34	3,000	0.81	232.40	128.00	-4.53	น้อย	เพิ่มขึ้น
	P.17	บ้านท่าจั่ว อําเภอบรรพตพิสัย	จังหวัดนครสวรรค์	39.80	2,990	34.81	140.00	176.00	-4.99	น้อย	ลดลง
2. วัง	W.1C	สะพานเสาวารี อำเภอเมือง	จังหวัดลำปาง	5.20	651	-0.28	0.86	0.70	-5.48	น้อย	ทรงตัว
3. ยม	Y.1C	สะพานบ้านน้ำโค้ง อำเภอเมือง	จังหวัดแพร่	8.20	993	1.82	123.80	104.00	-6.38	น้อย	เพิ่มขึ้น
4. น่าน	N.1	หน้าสำนักงานป่าไม้ อำเภอเมือง	จังหวัดน่าน	7.00	1,217	2.00	228.00	149.55	-5.00	ปกติ	เพิ่มขึ้น
	N.5A	สะพานเอกาทรศ อำเภอเมือง	จังหวัดพิษณุโลก	10.37	1,365	2.23	198.10	144.20	-8.14	น้อย	เพิ่มขึ้น
	N.67	สะพานบ้านเกษไชโย อำเภอชุมแสง	จังหวัดนครสวรรค์	28.30	1,579	21.01	349.00	355.00	-7.29	ปกติ	ลดลง
5. เจ้าพระยา	C.2	ค่ายจิรประวัติ อำเภอเมือง	จังหวัดนครสวรรค์	26.20	3,590	18.83	577.00	626.00	-7.37	ปกติ	ลดลง
	C.13	ท้ายเขื่อนเจ้าพระยา อำเภอสรรพยา	จังหวัดชัยนาท	16.34	2,840	5.92	105.00	113.00	-10.42	น้อย	ลดลง
6. ป่าสัก	S.28	ท้ายเขื่อนป่าสักชลสิทธิ์ อำเภอพัฒนานิคม	จังหวัดลพบุรี	31.46	1,175	16.68	5.00	8.00	-14.78	น้อย	ลดลง
7. มูล	M.7	สะพานเสรีประชาธิปไตย อำเภอเมือง	จังหวัดอุบลราชธานี	7.00	2,300	4.64	934.00	981.00	-2.36	ปกติ	ลดลง
8. ชี	E.20A	บ้านบ้านฟ้าหยาด อำเภอมหาชนะชัย	จังหวัดยโสธร	10.00	1,220	6.91	483.85	440.35	-3.09	ปกติ	เพิ่มขึ้น
	B.9	บ้านสาระเห็ด อำเภอท่ายาง	จังหวัดเพชรบุรี	6.60	355	2.10	8.50	14.75	-4.50	น้อย	ลดลง
	B.6A	สะพานท่าเกวียน อำเภอแก่งกระจาน	จังหวัดเพชรบุรี	6.00	260	1.88	18.10	3.70	-4.12	น้อย	เพิ่มขึ้น
เพชรบุรี	B.15	สะพานเทศบาล อำเภอเมือง	จังหวัดเพชรบุรี	5.40	150	0.68	4.46	2.94	-4.72	น้อย	เพิ่มขึ้น
10. ทะเลสาบสงขลา	X.44	คลองจูดะเมา อำเภอหาดใหญ่	จังหวัดสงขลา	7.40	534	0.88	30.80	50.50	-6.52	น้อย	ลดลง
	X.170	บ้านคลองลำ อำเภอศรีนครินทร์	จังหวัดพัทลุง	25.20	290	20.93	8.25	9.00	-4.27	น้อย	ลดลง
11. ภาคใต้ฝั่งตะวันออก	X.180	สะพานเทศบาล อำเภอเมือง	จังหวัดชุมพร	3.80	193	1.05	49.00	43.40	-2.75	ปกติ	เพิ่มขึ้น
	X.119A	สะพานสันต อำเภอสุโขทัย	จังหวัดนครราชสีมา	8.20	203	5.51	74.40	64.95	-2.69	ปกติ	เพิ่มขึ้น
	X.53A	คลองชุมพร อำเภอเมือง	จังหวัดชุมพร	9.30	143	3.40	12.00	17.40	-5.90	น้อย	ลดลง
	X.212	คลองหลังสวน อำเภอหลังสวน	จังหวัดชุมพร	6.00	1,460	0.00	0.00	64.60	-6.00	น้อย	ลดลง
12. ภาคใต้ฝั่งตะวันตก	X.234	บ้านป่าหมาก อำเภอเมือง	จังหวัดตรัง	6.40	426	1.57	69.50	84.50	-4.83	ปกติ	ลดลง

○ น้ำใช้การทั่วประเทศ (อ่างเก็บน้ำขนาดใหญ่) ณ วันที่ 25 กันยายน 2563

- ปี 2559 มีน้ำ 18,652 ล้าน ลบ.ม. คิดเป็น 40%
- ปี 2562 มีน้ำ 23,950 ล้าน ลบ.ม. คิดเป็น 51%
- ปี 2563 มีน้ำ 12,973 ล้าน ลบ.ม. คิดเป็น 27%
- ปี 2563 **น้อยกว่า** ปี 2559 จำนวน 5,679 ล้าน ลบ.ม.
- ปี 2563 **น้อยกว่า** ปี 2562 จำนวน 10,977 ล้าน ลบ.ม.

○ น้ำใช้การในลุ่มเจ้าพระยา ณ วันที่ 25 กันยายน 2563

- ปี 2559 มีน้ำ 7,356 ล้าน ลบ.ม. คิดเป็น 40%
- ปี 2562 มีน้ำ 5,448 ล้าน ลบ.ม. คิดเป็น 30%
- ปี 2563 มีน้ำ 4,179 ล้าน ลบ.ม. คิดเป็น 23%
- ปี 2563 **น้อยกว่า** ปี 2559 จำนวน 3,177 ล้าน ลบ.ม.
- ปี 2563 **น้อยกว่า** ปี 2562 จำนวน 1,269 ล้าน ลบ.ม.

2.2 สภาพน้ำใช้การในอ่างเก็บน้ำขนาดใหญ่ (ข้อมูล วันที่ 25 ก.ย. 63)

ภาค อ่างเก็บน้ำเขื่อน	ความจุ ที่ รณศ. (ล้าน ม. ³)	ความจุ ที่ รณก. (ล้าน ม. ³)	ความจุ น้ำ ใช้การ (ล้าน ม. ³)	ณ วันที่							ไหลลง วันนี้ (ล้าน ม. ³)	ระบาย วันนี้ (ล้าน ม. ³)
				ปี2562		ปี2563						
				ปริมาตร (ล้าน ม. ³)	% รณก.	ปริมาตร (ล้าน ม. ³)	% รณก.	ปริมาตรใช้การ (ล้าน ม. ³)	% รณก.	% ใช้การ		
เหนือ												
ภูมิพล*	13,462	13,462	9,662	5,746	43	4,823	36	1,023	8	11	42.41	3.00
สิริกิติ์*	10,508	9,510	6,660	5,457	57	5,481	58	2,631	28	40	50.02	5.90
แม่จัดสมบูรณ์ชล	323	265	253	146	55	129	49	117	44	46	3.73	0.03
แม่กวางอุดมธารา	295	263	249	79	30	106	40	92	35	37	1.13	0.14
กิ่วลม	106	106	103	68	64	57	53	53	50	52	1.80	1.15
กิ่วคอหมา	209	170	164	121	71	100	59	93	55	57	0.51	0.28
เขื่อนน้อยบำรุงแดน	1,080	939	896	509	54	322	34	279	30	31	4.01	1.48
แม่มอก	110	110	94	38	35	29	27	13	12	14	0.82	0.02
ตะวันออกเฉียงเหนือ												
ห้วยหลวง	136	136	129	94	69	46	34	40	29	31	0.99	0.11
น้ำอูน	780	520	475	367	71	231	44	186	36	39	0.95	0.95
น้ำพุง*	200	165	157	88	54	72	43	64	39	41	0.94	0.00
จุฬารัตน์*	181	164	127	51	31	103	63	66	41	52	4.27	0.00
อุบลรัตน์*	4,640	2,431	1,850	646	27	552	23	-29	-1	-2	23.01	0.30
ลำปาว	2,450	1,980	1,880	1,739	88	789	40	689	35	37	3.58	1.79
ลำตะคอง	445	314	292	170	54	148	47	125	40	43	5.14	0.00
ลำพระเพลิง	242	155	154	41	27	89	57	88	56	57	1.25	1.30
มูลบน	350	141	134	51	36	40	29	33	24	25	1.46	0.04
ลำแซะ	325	275	268	99	36	53	19	46	17	17	0.88	0.03
ลำนางรอง	197	121	118	21	18	28	23	25	20	21	0.29	0.00
สิรินธร*	1,966	1,966	1,135	1,918	98	1,518	77	686	35	60	17.95	0.00
กลาง												
ป่าสักชลสิทธิ์	960	960	957	431	45	248	26	245	26	26	20.36	0.87
ทับเสลา	190	160	143	36	23	40	25	23	14	16	0.46	0.00
กระเสียว	390	299	259	69	23	69	23	29	10	11	1.19	0.02
ตะวันตก												
ศรีนครินทร์*	18,770	17,745	7,480	15,182	86	12,035	68	1,770	10	24	43.75	9.02
วิจิตรวงกรม*	11,000	8,860	5,848	7,988	90	4,142	47	1,130	13	19	44.42	7.11
ตะวันออก												
ขุนด่านปราการชล	225	224	219	177	79	193	86	189	84	86	6.52	0.05
คลองสิียด	450	420	390	126	30	82	20	52	12	13	4.02	0.02
บางพระ	127	117	105	52	44	35	30	23	20	22	0.70	0.22
หนองปลาไหล	206	164	150	94	57	152	93	138	84	92	1.42	0.00
ประแสร์	322	295	275	139	47	155	52	135	46	49	4.76	0.00
นฤปดินทรจินดา	338	295	276	232	79	159	54	140	47	51	3.36	0.00
ใต้												
แก่งกระจาน	900	710	645	609	86	262	37	197	28	31	1.71	0.86
ปราณบุรี	490	391	373	288	74	141	36	123	32	33	2.87	0.19
ราชประภา*	6,144	5,639	4,287	3,872	69	3,050	54	1,698	30	40	14.25	1.44
บางลา*	1,590	1,454	1,178	749	52	1,006	69	730	50	62	8.98	11.97

ต่ำกว่า 30 %
รวม 13 แห่ง

ตั้งแต่ 31 - 50%
รวม 13 แห่ง

ตั้งแต่ 51-80%
รวม 7 แห่ง

มากกว่า 80%
รวม 2 แห่ง

2.3 สภาพน้ำในอ่างเก็บน้ำ 4 เขื่อนหลักลุ่มเจ้าพระยา (ข้อมูล วันที่ 25 ก.ย. 63)

สภาพน้ำในอ่างเก็บน้ำ ภูมิพล สิริกิติ์ แควน้อยฯ และป่าสักฯ วันที่ 25 กันยายน 2563

อ่างเก็บน้ำ	ปริมาณน้ำในอ่างฯ		ปริมาณน้ำใช้การได้		ปริมาณน้ำไหลลงอ่างฯ		ปริมาณน้ำระบาย		รับน้ำได้อีก	เปรียบเทียบน้ำใช้การ - น้อยกว่า / + มากกว่า ปี 2559
	ปี 2563	% ความจุ	ปริมาณน้ำ	% ใช้การ	วันนี้	เมื่อวาน	วันนี้	เมื่อวาน		
ภูมิพล	4,823	36	1,023	11	42.41	46.64	3.00	2.00	8,639	-884
สิริกิติ์	5,481	58	2,631	40	50.02	37.15	5.90	5.01	4,029	-1,485
ภูมิพล+สิริกิติ์	10,304	45	3,654	22	92.43	83.79	8.90	7.01	12,668	-2,369
แควน้อยฯ	322	34	279	31	4.01	6.99	1.48	2.16	617	-350
ป่าสักชลสิทธิ์	248	26	245	26	20.36	34.86	0.87	0.87	712	-458
รวมทั้งหมด	10,875	44	4,179	23	116.80	125.64	11.25	10.04	13,996	-3,178

(หน่วย : ล้าน ลบ.ม.)

2.4 สถานการณ์น้ำลุ่มน้ำเจ้าพระยา

แม่น้ำปิง ปริมาณน้ำไหลผ่านที่สถานี P.17 อ.บรรพตพิสัย จ.นครสวรรค์ วัดได้ 140.00 ลบ.ม./วินาที (เมื่อวาน 176.00 ลบ.ม./วินาที) ต่ำกว่าตลิ่ง 4.99 เมตร **มีแนวโน้มลดลง**

แม่น้ำน่าน ปริมาณน้ำไหลผ่านที่สถานี N.67 อ.ชุมแสง จ.นครสวรรค์ วัดได้ 349.00 ลบ.ม./วินาที (เมื่อวาน 355.00 ลบ.ม./วินาที) ต่ำกว่าตลิ่ง 7.29 เมตร **มีแนวโน้มลดลง**

แม่น้ำเจ้าพระยา ปริมาณน้ำไหลผ่านที่สถานี C.2 อ.เมืองนครสวรรค์ วัดได้ 577.00 ลบ.ม./วินาที (เมื่อวาน 626.00 ลบ.ม./วินาที) ต่ำกว่าตลิ่ง 7.37 เมตร **มีแนวโน้มลดลง** และมีปริมาณน้ำไหลผ่านท้ายเขื่อนเจ้าพระยา (C.13) ในอัตรา 105.00 ลบ.ม./วินาที (เมื่อวาน 113.00 ลบ.ม./วินาที) ไหลผ่านสถานีวัดน้ำ C.29A อ.บางไทร มีปริมาณน้ำไหลผ่านเฉลี่ย 60.00 ลบ.ม./วินาที (เมื่อวาน 60.00 ลบ.ม./วินาที)

2.5 สภาพน้ำในอ่างเก็บน้ำขนาดกลาง (ข้อมูล วันที่ 25 ก.ย. 63)

ข้อมูลวันที่ 25 กันยายน 2563																			
สรุปอ่างขนาดกลางที่มีปริมาณในช่วง <=30% 31 - 50% >50-80% >80 - 100% และ >100%																			
		31 - 50 %				>50-80%				>80 - 100 %				>100 %					
ภาค	จำนวน	สขป.	จำนวน	ภาค	จำนวน	สขป.	จำนวน	ภาค	จำนวน	สขป.	จำนวน	ภาค	จำนวน	สขป.	จำนวน	ภาค	จำนวน		
เหนือ	22	1	5	เหนือ	16	1	3	เหนือ	17	1	5	เหนือ	13	1	2	เหนือ	7	1	0
		2	10			2	8			2	9			2	8			2	4
		3	1			3	2			3	1			3	1			3	0
		4	6			4	3			4	2			4	2			4	3
ตะวันออกเฉียงเหนือ	38	5	9	ตะวันออกเฉียงเหนือ	59	5	12	ตะวันออกเฉียงเหนือ	62	5	17	ตะวันออกเฉียงเหนือ	34	5	11	ตะวันออกเฉียงเหนือ	25	5	4
		6	12			6	12			6	16			6	9			6	3
		7	3			7	16			7	12			7	9			7	7
		8	14			8	19			8	17			8	5			8	11
ตะวันออกเฉียง	8	9	8	ตะวันออกเฉียง	12	9	12	ตะวันออกเฉียง	15	9	15	ตะวันออกเฉียง	9	9	9	ตะวันออกเฉียง	7	9	7
กลาง	5	10	4	กลาง	2	10	2	กลาง	10	10	9	กลาง	5	10	4	กลาง	0	10	0
		11	0			11	0			11	0			11	0				
		12	1			12	0			12	1			12	1			12	0
ตะวันตก	3	13	3	ตะวันตก	2	13	2	ตะวันตก	2	13	2	ตะวันตก	0	13	0	ตะวันตก	0	13	0
ใต้	8	14	5	ใต้	16	14	8	ใต้	11	14	3	ใต้	3	14	0	ใต้	1	14	1
		15	0			15	5			15	5			15	3			15	0
		16	3			16	3			16	2			16	0			16	0
		17	0			17	0			17	1			17	0			17	0
รวม	84	รวม	84	รวม	107	รวม	107	รวม	117	รวม	117	รวม	64	รวม	64	รวม	40	รวม	40

รวมทั้งหมด 412 แห่ง

2.6 การจัดสรรน้ำฤดูฝนปี 2563

อ่างเก็บน้ำ	แผน (ล้าน ลบ.ม.)	ผลการจัดสรร (ล้าน ลบ.ม.)	คงเหลือ (ล้าน ลบ.ม.)
ทั่วประเทศ (25 ก.ย. 63)	11,975	11,035 (92%)	940 (8%)
เจ้าพระยา (4 เขื่อน) (25 ก.ย. 63)	3,250	3,447 (106%)	-197 (-6%)

3. วิเคราะห์สถานการณ์

3.1 คาดการณ์ปริมาณฝนจากแบบจำลองบรรยากาศจากกรมอุตุนิยมวิทยา (3วันล่วงหน้า)

- วันที่ 25 ก.ย. 63 (25 ก.ย.63 เวลา 07.00 น. – 26 ก.ย. 63 เวลา 07.00 น.) มีฝนตกปานกลาง (10.1 – 35.0 มม.) บริเวณพื้นที่ ภาคเหนือ ภาคตะวันออกเฉียงเหนือตอนบน ภาคตะวันออก ภาคใต้ จ.อุบลราชธานี จ.ศรีสะเกษ จ.นครนายก จ.กรุงเทพมหานคร จ.เพชรบุรี และจ.ประจวบคีรีขันธ์ มีฝนตกหนัก (35.1 – 90.0 มม.) บริเวณพื้นที่ จ.แม่ฮ่องสอน และ จ.ตาก

- วันที่ 26 ก.ย. 63 (26 ก.ย.63 เวลา 07.00 น. – 27 ก.ย. 63 เวลา 07.00 น.) มีฝนตกปานกลาง (10.1 – 35.0 มม.) บริเวณพื้นที่ ภาคเหนือ ภาคตะวันออกเฉียงเหนือ ภาคตะวันตก ภาคกลาง ภาคตะวันออก จ.สราษฏ์ธานี จ.นครศรีธรรมราช จ.สงขลา จ.ปัตตานี และจ.นราธิวาส มีฝนตกหนัก (35.1 – 90.0 มม.) บริเวณ จ.หนองคาย จ.สกลนคร จ.ชัยภูมิ จ.นครราชสีมา จ.จันทบุรี และจ.ตราด

- วันที่ 27 ก.ย. 63 (27 ก.ย.63 เวลา 07.00 น. – 28 ก.ย. 63 เวลา 07.00 น.) มีฝนตกปานกลาง (10.1 – 35.0 มม.) บริเวณพื้นที่ ภาคเหนือ ภาคตะวันตก ภาคกลาง ภาคใต้ จ.ชัยภูมิ จ.ขอนแก่น จ.นครราชสีมา จ.บุรีรัมย์ จ.สุรินทร์ จ.ศรีสะเกษ และจ.อุบลราชธานี มีฝนตกหนัก (35.1 – 90.0 มม.) บริเวณพื้นที่ ภาคตะวันออก จ.เชียงราย จ.ตาก จ.อุทัยธานี และจ.สุพรรณบุรี มีฝนตกหนักมาก (มากกว่า 90.00 มม.) บริเวณพื้นที่ จ.ตราด

3.2 คาดการณ์ปริมาณน้ำ (วันที่ 26 ก.ย. 63)

คาดการณ์ปริมาณน้ำไหลผ่านลุ่มน้ำปิงที่สถานี P.17 อ.บรรพตพิสัย จ.นครสวรรค์ จะมีปริมาณน้ำไหลผ่าน 121.00 ลบ.ม./วินาที มีแนวโน้มลดลง ลุ่มน้ำ่านที่สถานี N.67 อ.ชุมแสง จ.นครสวรรค์ จะมีปริมาณน้ำไหลผ่าน 348.00 ลบ.ม./วินาที มีแนวโน้มลดลง โดยจะทำให้ในลุ่มน้ำเจ้าพระยาที่สถานี C.2 อ.เมืองนครสวรรค์ จ.นครสวรรค์ จะมีปริมาณน้ำไหลผ่าน 521 .00 ลบ.ม./วินาที มีแนวโน้มลดลง

4. รายงานสถานการณ์ค่าความเค็ม (ข้อมูล วันที่ 25 ก.ย. 63 เวลา 07:00 น.)

แม่น้ำ	สถานีเฝ้าระวัง	เกณฑ์เฝ้าระวัง (กรัม/ลิตร)	ค่าความเค็ม (กรัม/ลิตร)
เจ้าพระยา	ประปาสำแล	0.25	0.22
ปราจีน-บางปะกง	บางกระเจ็ด	2.00	0.16
ท่าจีน	ปากคลองจินดา	0.75	0.21
แม่กลอง	ปากคลองดำเนินสะดวก	2.00	0.14

5. ข้อปฏิบัติ

1. แผนการระบายน้ำเขื่อนภูมิพล ระบายน้ำอัตรเฉลี่ยวันละ 3 ล้านลูกบาศก์เมตร (35 ลูกบาศก์เมตรต่อวินาที) เขื่อนสิริกิติ์ ระบายน้ำอัตรเฉลี่ยวันละ 6 ล้านลูกบาศก์เมตร (49 ลูกบาศก์เมตรต่อวินาที) เขื่อนแควน้อยบำรุงแดน ระบายน้ำอัตรเฉลี่ยวันละ 1.30 ล้านลูกบาศก์เมตร (15 ลูกบาศก์เมตรต่อวินาที) และเขื่อนป่าสักชลสิทธิ์ ระบายน้ำอัตรเฉลี่ยวันละ 0.43 ล้านลูกบาศก์เมตร (5 ลูกบาศก์เมตรต่อวินาที) กำหนดการรับน้ำเข้าพื้นที่แต่ละ สขป. ในช่วงวันที่ 18 กันยายน 2563 ถึงวันที่ 27 กันยายน 2563 ดังนี้

2. สขป.3 ควบคุมระดับน้ำเหนือเขื่อนนเรศวรให้อยู่ระหว่าง +46.80 ม.รทก. ถึง +47.30 ม.รทก. ควบคุมปริมาณน้ำไหลผ่านสถานี N.5A ในอัตรไม่เกิน 100 ลบ.ม.ต่อวินาที และควบคุมระดับน้ำเหนือ ปตร.มะขามสูง รวมถึงรับน้ำเข้าพื้นที่เพาะปลูกตามความเหมาะสม

3. สขป.4 รับน้ำเข้าพื้นที่เพาะปลูกตามความเหมาะสม

4. สขป.10 ทอยรับน้ำเข้าพื้นที่ ผ่าน ปตร.มโนรมย์ ปตร.มหาราช คลองเล็กและอื่นๆ ในอัตรารวม 105 ลูกบาศก์เมตรต่อวินาที และส่งน้ำลงสู่พื้นที่ สขป.11 ผ่าน ปตร.พระศรีศิลป์และปตร.พระศรีเสาวภาค ในอัตรารวม 15 ลูกบาศก์เมตรต่อวินาที

5. สขป.11 ปิด - เปิดปตร.คลองลัดโพธิ์ เพื่อชะลอความเค็มรุกตัว

6. สขป.12 และสขป.10 ทดยกระดับน้ำเหนือเขื่อนเจ้าพระยาในช่วงไม่ต่ำกว่า + 15.00 ม.รทก. ควบคุมปริมาณน้ำไหลผ่านเขื่อนเจ้าพระยาในอัตร 50 ลูกบาศก์เมตรต่อวินาที ทอยรับน้ำเข้าระบบชลประทาน ผ่าน ปตร.พลเทพ และปตร.บรมธาตุ และคลองเล็ก ในอัตรารวม 115 ลูกบาศก์เมตรต่อวินาที สขป.๑๒ ควบคุมปริมาณน้ำไหลผ่าน ปตร.โพธิ์พระยา ในอัตร 5 ลูกบาศก์เมตรต่อวินาที และส่งน้ำลงสู่พื้นที่ สขป.๑๑ ผ่าน ปตร.ผักไห่ - เจ้าเจ็ดเท่าที่จำเป็น

7. สขป.10 และ 11 ลำเลียงน้ำเพื่อสนับสนุนการอุปโภค-บริโภค สำหรับผลิตน้ำประปา ของการประปาส่วนภูมิภาคสาขาบางคล้า สาขาฉะเชิงเทรา และสาขาบางปะกง ในพื้นที่จังหวัดฉะเชิงเทรา อย่างต่อเนื่อง

8. แผนการระบายน้ำเขื่อนท่าทุ่งนาและเขื่อนวชิราลง อัตรารวมวันละ 18.00 ล้านลูกบาศก์เมตร (208 ลูกบาศก์เมตรต่อวินาที) กำหนดรับน้ำเข้าพื้นที่ในช่วงวันที่ 18 กันยายน 2563 ถึงวันที่ 27 กันยายน 2563 ดังนี้

9. สขป.13 รับน้ำเข้าพื้นที่ตามความเหมาะสม