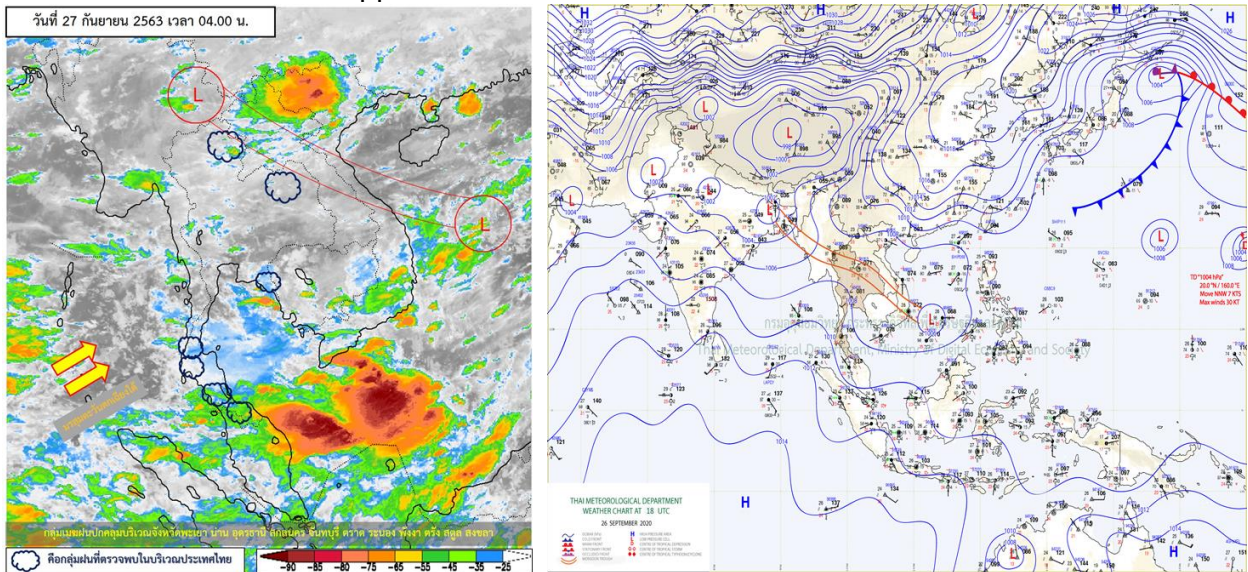




รายงานสรุปศูนย์ปฏิบัติการน้ำอัจฉริยะ
เรื่อง สถานการณ์น้ำและการเฝ้าระวัง
ประจำวันอาทิตย์ที่ 27 กันยายน พ.ศ. 2563

1. สภาพอากาศและปริมาณฝน

1.1 สภาพอากาศ (กรมอุตุนิยมวิทยา)



ในช่วงวันที่ 27-29 กันยายน 2563 ร่องมรสุมจะเลื่อนลงมาพาดผ่านภาคเหนือตอนล่าง ภาคกลาง และภาคตะวันออกเฉียงเหนือตอนล่าง ประกอบกับหย่อมความกดอากาศต่ำบริเวณทะเลจีนใต้จะเคลื่อนตัวเข้าสู่แนวร่องมรสุมปกคลุมภาคตะวันออกเฉียงเหนือตอนล่าง ภาคกลางตอนล่าง และอ่าวไทยตอนบน สำหรับมรสุมตะวันตกเฉียงใต้ที่พัดปกคลุมทะเลอันดามัน ประเทศไทย และอ่าวไทย จะมีกำลังแรงขึ้น ลักษณะเช่นนี้ทำให้ประเทศไทยมีฝนเพิ่มขึ้น และมีฝนตกหนักถึงหนักมากบางแห่ง สำหรับคลื่นลมบริเวณทะเลอันดามัน และอ่าวไทยจะมีกำลังแรงขึ้น

1.2 สภาพฝน

ปริมาณฝนสูงสุด 5 อันดับ จากสำนักงานทรัพยากรน้ำแห่งชาติ เวลา 07.00 น. วันที่ 26 ก.ย.63 ถึงเวลา 07.00 น. วันที่ 27 ก.ย.63 ตามลำดับ ดังนี้

1. อ.แม่สรวย จ.เชียงราย	วัดปริมาณฝนได้	62.0	มม.
2. อ.สองแคว จ.น่าน	วัดปริมาณฝนได้	61.6	มม.
3. อ.เมืองเลย จ.เลย	วัดปริมาณฝนได้	52.6	มม.
4. อ.พระแสง จ.สุราษฎร์ธานี	วัดปริมาณฝนได้	43.5	มม.
5. อ.บรบือ จ.มหาสารคาม	วัดปริมาณฝนได้	33.2	มม.

2. สถานการณ์น้ำท่าและสภาพน้ำในอ่างเก็บน้ำ

2.1 สถานการณ์น้ำท่าในลุ่มน้ำต่างๆ (ข้อมูล วันที่ 27 ก.ย. 63 เวลา 06.00 น.)

แม่น้ำ	สถานี	ที่ตั้งสถานี	ตลิ่ง	ความจุ	ระดับน้ำ	ปริมาณน้ำ		ต่ำ(-) สูง(+) กว่าตลิ่ง	อยู่ใน เกณฑ์	แนวโน้ม		
						วันนี้	เมื่อวาน					
			ม.	ม. ³ /วิ.	ม.	ม. ³ /วิ.	ม. ³ /วิ.					
1. ปิง	P.1	สะพานนาครี	อำเภอเมือง	จังหวัดเชียงใหม่	3.70	445	1.58	55.40	63.40	-2.12	น้อย	ลดลง
	P.7A	สะพานบ้านห้วยยาง	อำเภอเมือง	จังหวัดกำแพงเพชร	5.34	3,000	0.57	164.00	188.10	-4.77	น้อย	ลดลง
	P.17	บ้านท่าจั่ว	อำเภอบรรพตพิสัย	จังหวัดนครสวรรค์	39.80	2,990	35.00	200.00	204.00	-4.80	น้อย	ลดลง
2. รัง	W.1C	สะพานเสตุวารี	อำเภอเมือง	จังหวัดลำปาง	5.20	651	-0.33	0.74	0.89	-5.53	น้อย	ทรงตัว
3. ยม	Y.1C	สะพานบ้านน้ำโค้ง	อำเภอเมือง	จังหวัดแพร่	8.20	993	1.24	73.08	99.50	-6.96	น้อย	ลดลง
4. น่าน	N.1	น้ำลำน้ำกงานป่าไม้	อำเภอเมือง	จังหวัดน่าน	7.00	1,217	1.47	161.40	198.25	-5.53	น้อย	ลดลง
	N.5A	สะพานเอกาทศรถ	อำเภอเมือง	จังหวัดพิษณุโลก	10.37	1,365	2.18	194.00	194.80	-8.19	น้อย	ลดลง
	N.67	สะพานบ้านเกอไชย	อำเภอชุมแสง	จังหวัดนครสวรรค์	28.30	1,579	21.72	437.00	382.00	-6.58	ปกติ	เพิ่มขึ้น
5. เจ้าพระยา	C.2	ค่ายจิรประวัติ	อำเภอเมือง	จังหวัดนครสวรรค์	26.20	3,590	19.20	689.00	603.00	-7.00	ปกติ	เพิ่มขึ้น
	C.13	ท้ายเขื่อนเจ้าพระยา	อำเภอสรรพยา	จังหวัดชัยนาท	16.34	2,840	6.41	158.00	104.00	-9.93	น้อย	เพิ่มขึ้น
6. ป่าสัก	S.28	ท้ายเขื่อนป่าสักชลสิทธิ์	อำเภอพัฒนานิคม	จังหวัดลพบุรี	31.46	1,175	16.65	4.00	5.00	-14.81	น้อย	ลดลง
7. มูล	M.7	สะพานเสรีประชาธิปไตย	อำเภอเมือง	จังหวัดอุบลราชธานี	7.00	2,300	4.42	767.00	857.50	-2.58	ปกติ	ลดลง
8. สี	E.20A	บ้านบ้านฟ้าหยาด	อำเภอมหาชนะชัย	จังหวัดยโสธร	10.00	1,220	6.70	444.14	478.18	-3.30	ปกติ	ลดลง
	B.9	บ้านสระเห็ด	อำเภอท่ายาง	จังหวัดเพชรบุรี	6.60	355	2.06	7.90	7.00	-4.54	น้อย	เพิ่มขึ้น
	B.6A	สะพานท่าเกวียน	อำเภอแก่งกระจาน	จังหวัดเพชรบุรี	6.00	260	1.51	10.70	21.00	-4.49	น้อย	ลดลง
9. เพชรบุรี	B.15	สะพานเทศบาล	อำเภอเมือง	จังหวัดเพชรบุรี	5.40	150	1.06	11.24	4.46	-4.34	น้อย	เพิ่มขึ้น
	X.44	คลองอู่ตะเภา	อำเภอหาดใหญ่	จังหวัดสงขลา	7.40	534	0.53	19.90	29.40	-6.87	น้อย	ลดลง
10. ทะเลสาบสงขลา	X.170	บ้านคลองลำ	อำเภอศรีนครินทร์	จังหวัดพัทลุง	25.20	290	20.89	7.25	11.20	-4.31	น้อย	ลดลง
11. ภาคใต้ฝั่งตะวันออก	X.180	สะพานเทศบาล	อำเภอเมือง	จังหวัดชุมพร	3.80	193	0.36	25.80	31.50	-3.44	น้อย	ลดลง
	X.119A	สะพานสันต	อำเภอสุโขทัย	จังหวัดนครราชสีมา	8.20	203	6.07	96.80	91.20	-2.13	ปกติ	เพิ่มขึ้น
	X.53A	คลองชุมพร	อำเภอเมือง	จังหวัดชุมพร	9.30	143	3.08	8.80	9.90	-6.22	น้อย	ลดลง
	X.212	คลองหลังสวน	อำเภอหลังสวน	จังหวัดชุมพร	6.00	1,460	0.00	0.00	97.00	-6.00	น้อย	ลดลง
12. ภาคใต้ฝั่งตะวันตก	X.234	บ้านป่าหมาก	อำเภอเมือง	จังหวัดตรัง	6.40	426	1.20	54.00	58.80	-5.20	น้อย	ลดลง

○ น้ำใช้การทั้งประเทศ (อ่างเก็บน้ำขนาดใหญ่) ณ วันที่ 27 กันยายน 2563

- ปี 2559 มีน้ำ 19,273 ล้าน ลบ.ม. คิดเป็น 41%
- ปี 2562 มีน้ำ 24,017 ล้าน ลบ.ม. คิดเป็น 51%
- ปี 2563 มีน้ำ 13,336 ล้าน ลบ.ม. คิดเป็น 28%
- ปี 2563 **น้อยกว่า** ปี 2559 จำนวน 5,937 ล้าน ลบ.ม.
- ปี 2563 **น้อยกว่า** ปี 2562 จำนวน 10,681 ล้าน ลบ.ม.

○ น้ำใช้การในลุ่มเจ้าพระยา ณ วันที่ 27 กันยายน 2563

- ปี 2559 มีน้ำ 7,578 ล้าน ลบ.ม. คิดเป็น 42%
- ปี 2562 มีน้ำ 5,488 ล้าน ลบ.ม. คิดเป็น 30%
- ปี 2563 มีน้ำ 4,401 ล้าน ลบ.ม. คิดเป็น 24%
- ปี 2563 **น้อยกว่า** ปี 2559 จำนวน 3,177 ล้าน ลบ.ม.
- ปี 2563 **น้อยกว่า** ปี 2562 จำนวน 1,087 ล้าน ลบ.ม.

2.2 สภาพหน้าใช้การในอ่างเก็บน้ำขนาดใหญ่ (ข้อมูล วันที่ 27 ก.ย. 63)

ภาค อ่างเก็บน้ำเขื่อน	ความจุ ที่ รณส. (ล้าน ม. ³)	ความจุ ที่ รณก. (ล้าน ม. ³)	ความจุน้ำ ใช้การ (ล้าน ม. ³)	ณ วันที่							ไหลลง วันนี้ (ล้าน ม. ³)	ระบาย วันนี้ (ล้าน ม. ³)
				ปี2562		ปี2563						
				ปริมาตร (ล้าน ม. ³)	% รณก.	ปริมาตร (ล้าน ม. ³)	% รณก.	ปริมาตรใช้การ (ล้าน ม. ³)	% รณก.	% ใช้การ		
เหนือ												
ภูมิพล*	13,462	13,462	9,662	5,782	43	4,912	36	1,112	8	12	55.37	3.00
สิริกิติ์*	10,508	9,510	6,660	5,459	57	5,544	58	2,694	28	40	32.41	5.90
แม่จันสมบูรณ์ชล	323	265	253	146	55	132	50	120	45	48	1.14	0.04
แม่กวางอุดมธารา	295	263	249	79	30	107	41	93	35	37	0.58	0.10
กิวลม	106	106	103	68	64	57	53	53	50	52	1.51	0.27
กิวคอกหมา	209	170	164	121	71	100	59	94	55	58	0.59	0.29
แควน้อยบำรุงแดน	1,080	939	896	511	54	327	35	284	30	32	3.64	1.30
แม่มอก	110	110	94	38	35	31	28	15	14	16	1.20	0.32
ตะวันออกเฉียงเหนือ												
ห้วยหลวง	136	136	129	93	69	47	35	41	30	32	0.80	0.11
น้ำอูน	780	520	475	365	70	230	44	185	36	39	0.38	0.88
น้ำพุง*	200	165	157	89	54	72	44	64	39	41	0.32	0.00
จุฬารัตน์*	181	164	127	51	31	108	66	71	43	56	1.28	0.00
อุบลรัตน์*	4,640	2,431	1,850	645	27	603	25	22	1	1	25.80	21.55
ลำปาว	2,450	1,980	1,880	1,731	87	798	40	698	35	37	5.43	1.16
ลำตะคอง	445	314	292	172	55	156	50	133	42	46	2.80	0.00
ลำพระเพลิง	242	155	154	41	27	87	56	85	55	56	0.05	1.30
มูลบน	350	141	134	52	37	41	29	34	24	26	0.38	0.04
ลำแพระ	325	275	268	102	37	55	20	48	17	18	0.89	0.03
ลำนางรอง	197	121	118	23	19	28	23	25	20	21	0.13	0.00
สิรินธร*	1,966	1,966	1,135	1,884	96	1,523	77	691	35	61	5.94	0.26
กลาง												
ป่าสักชลสิทธิ์	960	960	957	432	45	314	33	311	32	32	27.36	0.44
ทับเสลา	190	160	143	36	23	40	25	23	14	16	0.15	0.00
กระเสียว	390	299	259	70	23	72	24	32	11	12	1.04	0.02
ตะวันตก												
ศรีนครินทร์*	18,770	17,745	7,480	15,232	86	12,061	68	1,796	10	24	22.63	8.10
วชิราลงกรณ์*	11,000	8,860	5,848	7,995	90	4,169	47	1,157	13	20	18.89	5.96
ตะวันออก												
ขุนด่านปราการชล	225	224	219	180	80	198	88	194	86	88	2.27	0.31
คลองสิียด	450	420	390	127	30	85	20	55	13	14	1.46	0.02
บางพระ	127	117	105	53	45	37	31	25	21	23	0.87	0.23
หนองปลาไหล	206	164	150	94	57	153	93	139	85	93	1.02	0.00
ประแสร์	322	295	275	140	48	161	54	141	48	51	1.55	0.00
นฤปดินทรจินดา	338	295	276	235	80	162	55	142	48	52	1.10	0.00
ใต้												
แก่งกระจาน	900	710	645	614	86	267	38	202	28	31	3.80	0.86
ปราณบุรี	490	391	373	285	73	143	37	125	32	34	0.61	0.19
ราชประภา*	6,144	5,639	4,287	3,872	69	3,059	54	1,707	30	40	7.95	3.89
บางลง*	1,590	1,454	1,178	746	51	1,000	69	724	50	61	8.71	12.59

ต่ำกว่า 30 %
รวม 12 แห่ง

ตั้งแต่ 31 - 50%
รวม 13 แห่ง

ตั้งแต่ 51-80%
รวม 8 แห่ง

มากกว่า 80%
รวม 2 แห่ง



2.3 สภาพน้ำในอ่างเก็บน้ำ 4 เขื่อนหลักกลุ่มเจ้าพระยา (ข้อมูล วันที่ 27 ก.ย. 63)

สภาพน้ำในอ่างเก็บน้ำ ภูมิพล สิริกิติ์ แควน้อยฯ และป่าสักฯ วันที่ 27 กันยายน 2563

อ่างเก็บน้ำ	ปริมาณน้ำในอ่างฯ		ปริมาณน้ำใช้การได้		ปริมาณน้ำไหลลงอ่างฯ		ปริมาณน้ำระบาย		รับน้ำได้อีก	เปรียบเทียบน้ำใช้การ - น้อยกว่า / + มากกว่า ปี 2559
	ปี 2563	% ความจุ	ปริมาตรน้ำ	% ใช้การ	วันนี้	เมื่อวาน	วันนี้	เมื่อวาน		
ภูมิพล	4,912	36	1,112	12	55.37	39.77	3.00	3.00	8,550	-893
สิริกิติ์	5,544	58	2,694	40	32.41	44.21	5.90	5.87	3,966	-1,480
ภูมิพล+สิริกิติ์	10,456	46	3,806	23	87.78	83.98	8.90	8.87	12,516	-2,373
แควน้อยฯ	327	35	284	32	3.64	3.41	1.30	1.30	612	-362
ป่าสักชลสิทธิ์	314	33	311	32	27.36	42.03	0.44	0.44	646	-442
รวมทั้งหมด	11,097	45	4,401	24	118.78	129.42	10.64	10.61	13,774	-3,178

(หน่วย : ล้าน ลบ.ม.)

2.4 สถานการณ์น้ำลุ่มน้ำเจ้าพระยา

แม่น้ำปิง ปริมาณน้ำไหลผ่านที่สถานี P.17 อ.บรรพตพิสัย จ.นครสวรรค์ วัดได้ 200.00 ลบ.ม./วินาที (เมื่อวาน 240.00 ลบ.ม./วินาที) ต่ำกว่าตลิ่ง 4.80 เมตร มี**แนวโน้มเพิ่มขึ้น**

แม่น้ำน่าน ปริมาณน้ำไหลผ่านที่สถานี N.67 อ.ชุมแสง จ.นครสวรรค์ วัดได้ 437.00 ลบ.ม./วินาที (เมื่อวาน 382.00 ลบ.ม./วินาที) ต่ำกว่าตลิ่ง 6.58 เมตร มี**แนวโน้มเพิ่มขึ้น**

แม่น้ำเจ้าพระยา ปริมาณน้ำไหลผ่านที่สถานี C.2 อ.เมืองนครสวรรค์ วัดได้ 689.00 ลบ.ม./วินาที (เมื่อวาน 603.00 ลบ.ม./วินาที) ต่ำกว่าตลิ่ง 7.00 เมตร มี**แนวโน้มเพิ่มขึ้น** และมีปริมาณน้ำไหลผ่านท้ายเขื่อนเจ้าพระยา (C.13) ในอัตรา 158.00 ลบ.ม./วินาที (เมื่อวาน 104.00 ลบ.ม./วินาที) ไหลผ่านสถานีวัดน้ำ C.29A อ.บางไทร มีปริมาณน้ำไหลผ่านเฉลี่ย 60.00 ลบ.ม./วินาที (เมื่อวาน 60.00 ลบ.ม./วินาที)

2.5 สภาพน้ำในอ่างเก็บน้ำขนาดกลาง (ข้อมูล วันที่ 27 ก.ย. 63)

ข้อมูลวันที่ 27 กันยายน 2563																			
สรุปอ่างขนาดกลางที่มีปริมาณในช่วง <=30 % 31 - 50 % >50-80% >80 - 100 % และ >100 %																			
				31 - 50 %				>50-80%				>80 - 100 %				>100 %			
ภาค	จำนวน	สขป.	จำนวน	ภาค	จำนวน	สขป.	จำนวน	ภาค	จำนวน	สขป.	จำนวน	ภาค	จำนวน	สขป.	จำนวน	ภาค	จำนวน	สขป.	จำนวน
เหนือ	21	1	5	เหนือ	16	1	2	เหนือ	17	1	5	เหนือ	14	1	3	เหนือ	7	1	0
		2	9			2	9			2	8			2	4				
		3	1			3	2			3	1			3	0				
		4	6			4	3			4	2			4	3				
ตะวันออก เฉียงเหนือ	34	5	8	ตะวันออก เฉียงเหนือ	61	5	13	ตะวันออก เฉียงเหนือ	63	5	17	ตะวันออก เฉียงเหนือ	34	5	11	ตะวันออก เฉียงเหนือ	26	5	4
		6	12			6	12			6	11			6	2				
		7	3			7	16			7	12			7	6			7	10
		8	11			8	20			8	19			8	6			8	10
ตะวันออก	8	9	8	ตะวันออก	12	9	12	ตะวันออก	15	9	15	ตะวันออก	9	9	9	ตะวันออก	7	9	7
กลาง	5	10	4	กลาง	2	10	2	กลาง	10	10	9	กลาง	5	10	4	กลาง	0	10	0
		11	0			11	0			11	0			11	0				
		12	1			12	0			12	1			12	0				
ตะวันตก	3	13	3	ตะวันตก	2	13	2	ตะวันตก	2	13	2	ตะวันตก	0	13	0	ตะวันตก	0	13	0
ใต้	8	14	5	ใต้	13	14	7	ใต้	14	14	4	ใต้	3	14	0	ใต้	1	14	1
		15	0			15	4			15	6			15	0				
		16	3			16	2			16	3			16	0				
		17	0			17	0			17	1			17	0				
		รวม	79			รวม	79			รวม	106			รวม	106			รวม	121

รวมทั้งหมด 412 แห่ง

2.6 การจัดสรรน้ำฤดูฝนปี 2563

อ่างเก็บน้ำ	แผน (ล้าน ลบ.ม.)	ผลการจัดสรร (ล้าน ลบ.ม.)	คงเหลือ (ล้าน ลบ.ม.)
ทั่วประเทศ (27 ก.ย. 63)	11,975	11,246 (94%)	729 (6%)
เจ้าพระยา (4 เขื่อน) (27 ก.ย. 63)	3,250	3,469 (107%)	-219 (-7%)

3. วิเคราะห์สถานการณ์

3.1 คาดการณ์ปริมาณฝนจากแบบจำลองบรรยากาศจากกรมอุตุนิยมวิทยา (3วันล่วงหน้า)

- วันที่ 27 ก.ย. 63 (27 ก.ย.63 เวลา 07.00 น. – 28 ก.ย. 63 เวลา 07.00 น.) มีฝนตกปานกลาง (10.1 – 35.0 มม.) บริเวณพื้นที่ ภาคเหนือ ภาคตะวันออกเฉียงเหนือ และบริเวณ จ.จันทบุรี จ.ชลบุรี จ.สมุทรปราการ กรุงเทพฯ จ.อุทัยธานี จ.สุพรรณบุรี จ.สระบุรี จ.กาญจนบุรี จ.เพชรบุรี จ.ประจวบคีรีขันธ์ จ.ระนอง จ.สุราษฎร์ธานี และ จ.นครศรีธรรมราช มีฝนตกหนัก (35.1 – 90.0 มม.) บริเวณพื้นที่ จ.เลย จ.เพชรบูรณ์ จ.ชัยภูมิ จ.ขอนแก่น จ.นครราชสีมา จ.สุรินทร์ จ.ศรีสะเกษ จ.อุบลราชธานี และจ.ตราด มีฝนตกหนักมาก (มากกว่า 90.00 มม.) บริเวณพื้นที่ จ.บุรีรัมย์

- วันที่ 28 ก.ย. 63 (28 ก.ย.63 เวลา 07.00 น. – 29 ก.ย. 63 เวลา 07.00 น.) มีฝนตกปานกลาง (10.1 – 35.0 มม.) บริเวณพื้นที่ ภาคเหนือ ภาคตะวันตก ภาคกลาง และบริเวณ จ.ชัยภูมิ จ.สุรินทร์ จ.ชุมพร จ.กระบี่ และ จ.สตูล มีฝนตกหนัก (35.1 – 90.0 มม.) บริเวณพื้นที่ ภาคตะวันออกเฉียงเหนือ และบริเวณ จ.เชียงราย จ.แพร่ จ.ลำปาง จ.ตาก จ.สุโขทัย จ.อุตรดิตถ์ จ.พิษณุโลก จ.พิจิตร จ.กำแพงเพชร จ.ร้อยเอ็ด จ.ยโสธร จ.ศรีสะเกษ จ.อุบลราชธานี จ.เพชรบุรี และ จ.นครศรีธรรมราช มีฝนตกหนักมาก (มากกว่า 90.00 มม.) บริเวณพื้นที่ จ.ลพบุรี จ.สระบุรี จ.นครนายก จ.ปราจีนบุรี จ.สระแก้ว จ.จันทบุรี จ.ตราด จ.ระนอง และ จ.พังงา

- วันที่ 29 ก.ย. 63 (29 ก.ย.63 เวลา 07.00 น. – 30 ก.ย. 63 เวลา 07.00 น.) มีฝนตกปานกลาง (10.1 – 35.0 มม.) มีฝนตกกระจายทั่วบริเวณพื้นที่ประเทศไทย มีฝนตกหนัก (35.1 – 90.0 มม.) บริเวณพื้นที่ จ.นครพนม จ.อุบลราชธานี จ.กาฬสินธุ์ จ.ยโสธร จ.ร้อยเอ็ด จ.สุรินทร์ จ.ขอนแก่น จ.หนองบัวลำภู จ.มหาสารคาม จ.บุรีรัมย์ จ.นครราชสีมา จ.ปราจีนบุรี จ.นครนายก จ.สระแก้ว จ.ระยอง จ.ฉะเชิงเทรา จ.พิษณุโลก จ.เพชรบูรณ์ จ.นครสวรรค์ จ.ลพบุรี จ.อ่างทอง จ.สระบุรี จ.สิงห์บุรี จ.สุพรรณบุรี จ.อุทัยธานี จ.กาญจนบุรี มีฝนตกหนักมาก (มากกว่า 90.00 มม.) บริเวณพื้นที่ จ.จันทบุรี และ จ.ตราด

3.2 คาดการณ์ปริมาณน้ำ (วันที่ 28 ก.ย. 63)

คาดการณ์ปริมาณน้ำไหลผ่านลุ่มน้ำปิงที่สถานี P.17 อ.บรรพตพิสัย จ.นครสวรรค์ จะมีปริมาณน้ำไหลผ่าน 195.00 ลบ.ม./วินาที มีแนวโน้มลดลง ลุ่มน้ำน่านที่สถานี N.67 อ.ชุมแสง จ.นครสวรรค์ จะมีปริมาณน้ำไหลผ่าน 435.00 ลบ.ม./วินาที มีแนวโน้มลดลง โดยจะทำให้ในลุ่มน้ำเจ้าพระยาที่สถานี C.2 อ.เมืองนครสวรรค์ จ.นครสวรรค์ จะมีปริมาณน้ำไหลผ่าน 708 .00 ลบ.ม./วินาที มีแนวโน้มเพิ่มขึ้น

4. รายงานสถานการณ์ค่าความเค็ม (ข้อมูล วันที่ 27 ก.ย. 63 เวลา 07:00 น.)

แม่น้ำ	สถานีเฝ้าระวัง	เกณฑ์เฝ้าระวัง (กรัม/ลิตร)	ค่าความเค็ม (กรัม/ลิตร)
เจ้าพระยา	ประปาสำแล	0.25	0.21
ปราจีน-บางปะกง	บางกระเจ็ด	2.00	0.10
ท่าจีน	ปากคลองจินดา	0.75	0.26
แม่กลอง	ปากคลองดำเนินสะดวก	2.00	0.14

5. ข้อปฏิบัติ

1. แผนการระบายน้ำเขื่อนภูมิพล ระบายน้ำอัตราเฉลี่ยวันละ 3 ล้านลูกบาศก์เมตร (35 ลูกบาศก์เมตรต่อวินาที) เขื่อนสิริกิติ์ ระบายน้ำอัตราเฉลี่ยวันละ 6 ล้านลูกบาศก์เมตร (49 ลูกบาศก์เมตรต่อวินาที) เขื่อนแควน้อยบำรุงแดน ระบายน้ำอัตราเฉลี่ยวันละ 1.30 ล้านลูกบาศก์เมตร (15 ลูกบาศก์เมตรต่อวินาที) และเขื่อนป่าสักชลสิทธิ์ ระบายน้ำอัตราเฉลี่ยวันละ 0.43 ล้านลูกบาศก์เมตร (5 ลูกบาศก์เมตรต่อวินาที) กำหนดการรับน้ำเข้าพื้นที่แต่ละ สขป. ในช่วงวันที่ 18 กันยายน 2563 ถึงวันที่ 27 กันยายน 2563 ดังนี้

2. สขป.3 ควบคุมระดับน้ำเหนือเขื่อนนเรศวรให้อยู่ระหว่าง +46.80 ม.รทก. ถึง +47.30 ม.รทก. ควบคุมปริมาณน้ำไหลผ่านสถานี N.5A ในอัตราไม่ต่ำกว่า 100 ลบ.ม.ต่อวินาที และควบคุมระดับน้ำเหนือ ปตร.มะขามสูง รวมถึงรับน้ำเข้าพื้นที่เพาะปลูกตามความเหมาะสม

3. สขป.4 รับน้ำเข้าพื้นที่เพาะปลูกตามความเหมาะสม

4. สขป.10 ทอยรับน้ำเข้าพื้นที่ ผ่าน ปตร.มโนรมย์ ปตร.มหาราช คลองเล็กและอื่นๆ ในอัตรารวม 105 ลูกบาศก์เมตรต่อวินาที และส่งน้ำลงสู่พื้นที่ สขป.11 ผ่าน ปตร.พระศรีศิลป์และปตร.พระศรีเสาวภาค ในอัตรารวม 15 ลูกบาศก์เมตรต่อวินาที

5. สขป.11 ปิด - เปิดปตร.คลองลาดโพธิ์ เพื่อชะลอความเค็มรุกตัว

6. สขป.12 และสขป.10 ทดยกระดับน้ำเหนือเขื่อนเจ้าพระยาในช่วงไม่ต่ำกว่า + 15.00 ม.รทก. ควบคุมปริมาณน้ำไหลผ่านเขื่อนเจ้าพระยาในอัตรา 50 ลูกบาศก์เมตรต่อวินาที ทอยรับน้ำเข้าระบบชลประทาน ผ่าน ปตร.พลเทพ และปตร.บรมธาตุ และคลองเล็ก ในอัตรารวม 115 ลูกบาศก์เมตรต่อวินาที สขป.๑๒ ควบคุมปริมาณน้ำไหล

ผ่าน ปตร.โพธิ์พระยา ในอัตรา 5 ลูกบาศก์เมตรต่อวินาที และส่งน้ำลงสู่พื้นที่ สชป.๑๑ ผ่าน ปตร.ผักไห่ - เจ้าเจ็ด
เท่าที่จำเป็น

7. สชป.10 และ 11 ลำเลียงน้ำเพื่อสนับสนุนการอุปโภค-บริโภค สำหรับผลิตน้ำประปา ของการประปา
ส่วนภูมิภาคสาขาบางคล้า สาขาฉะเชิงเทรา และสาขาบางปะกง ในพื้นที่จังหวัดฉะเชิงเทรา อย่างต่อเนื่อง

8. แผนการระบายน้ำเขื่อนท่าทุ่งนาและเขื่อนวชิราลง อัตรารวมวันละ 18.00 ล้านลูกบาศก์เมตร
(208 ลูกบาศก์เมตรต่อวินาที) กำหนดรับน้ำเข้าพื้นที่ในช่วงวันที่ 18 กันยายน 2563 ถึงวันที่ 27 กันยายน ดังนี้

9. สชป.13 รับน้ำเข้าพื้นที่ตามความเหมาะสม