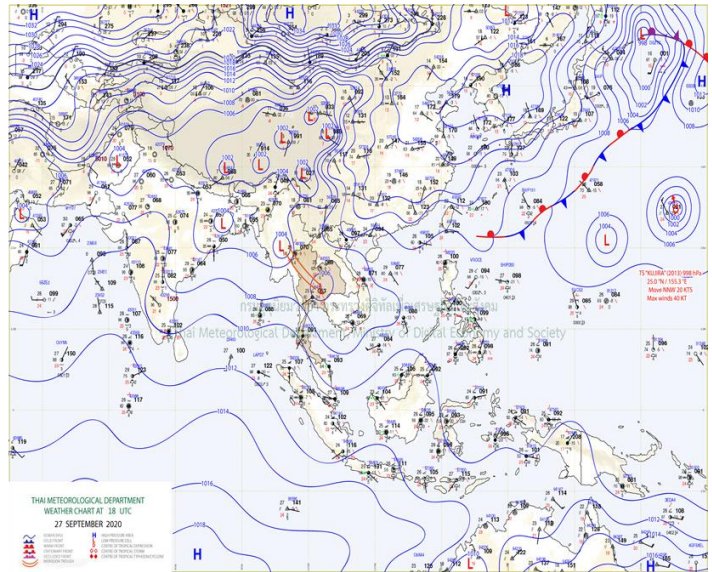
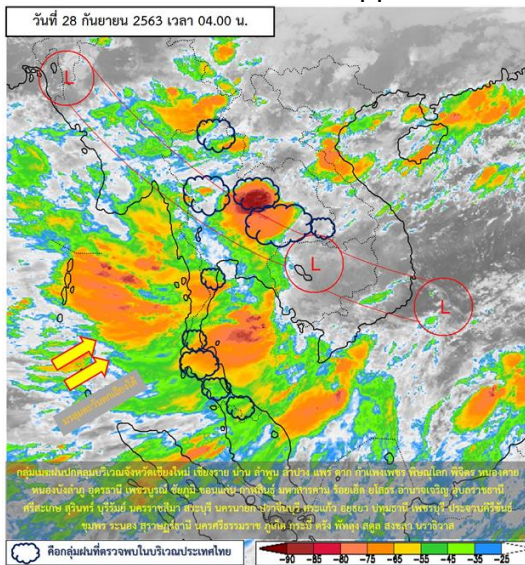




รายงานสรุปศูนย์ปฏิบัติการน้ำอัจฉริยะ
เรื่อง สถานการณ์น้ำและการเฝ้าระวัง
ประจำวันจันทร์ที่ 28 กันยายน พ.ศ. 2563

1. สภาพอากาศและปริมาณฝน

1.1 สภาพอากาศ (กรมอุตุนิยมวิทยา)



ร่องมรสุมพาดผ่านภาคเหนือ ภาคกลาง และภาคตะวันออกเฉียงเหนือตอนล่าง ประกอบกับมีหย่อมความกดอากาศต่ำบริเวณแนวร่องมรสุมปกคลุมภาคกลางตอนล่าง และภาคตะวันออกเฉียงเหนือตอนล่าง ในขณะที่มรสุมตะวันตกเฉียงใต้กำลังปานกลางพัดปกคลุมทะเลอันดามัน ประเทศไทย และอ่าวไทย ทำให้ประเทศไทยมีฝนเพิ่มขึ้น และมีฝนตกหนักถึงหนักมากบางแห่งบริเวณภาคเหนือ ตะวันออกเฉียงเหนือ ภาคกลาง ภาคตะวันออก และภาคใต้

1.2 สภาพฝน

ปริมาณฝนสูงสุด 5 อันดับ จากสำนักงานทรัพยากรน้ำแห่งชาติ เวลา 07.00 น. วันที่ 27 ก.ย.63 ถึงเวลา 07.00 น. วันที่ 28 ก.ย.63 ตามลำดับ ดังนี้

1. อ.สัตหีบ จ.ชลบุรี	วัดปริมาณฝนได้	224.6	มม.
2. อ.กะเปอร์ จ.ระนอง	วัดปริมาณฝนได้	115.8	มม.
3. อ.เมืองร้อยเอ็ด จ.ร้อยเอ็ด	วัดปริมาณฝนได้	109.4	มม.
4. อ.ธวัชบุรี จ.ร้อยเอ็ด	วัดปริมาณฝนได้	97.0	มม.
5. อ.กำแพงแสน จ.นครปฐม	วัดปริมาณฝนได้	89.2	มม.

2. สถานการณ์น้ำท่าและสภาพน้ำในอ่างเก็บน้ำ

2.1 สถานการณ์น้ำท่าในลุ่มน้ำต่างๆ (ข้อมูล วันที่ 28 ก.ย. 63 เวลา 06.00 น.)

แม่น้ำ	สถานี	ที่ตั้งสถานี			ตลิ่ง ม.	ความจุ ม. ³ /ริ.	ระดับน้ำ ม.	ปริมาณน้ำ		ต่ำ(-) สูง(+) กว่าตลิ่ง	อยู่ใน เกณฑ์	แนวโน้ม
								วันนี้ ม. ³ /ริ.	เมื่อวาน ม. ³ /ริ.			
1. ปิง	P.1	สะพานนารัฐ	อำเภอเมือง	จังหวัดเชียงใหม่	3.70	445	1.45	38.50	55.40	-2.25	น้อย	ลดลง
	P.7A	สะพานบ้านห้วยยาง	อำเภอเมือง	จังหวัดกำแพงเพชร	5.34	3,000	0.53	146.90	164.00	-4.81	น้อย	ลดลง
	P.17	บ้านท่าจั่ว	อำเภอบรรพตพิสัย	จังหวัดนครสวรรค์	39.80	2,990	34.92	173.00	200.00	-4.88	น้อย	ลดลง
2. รัง	W.1C	สะพานเสตุวารี	อำเภอเมือง	จังหวัดลำปาง	5.20	651	-0.34	0.72	0.74	-5.54	น้อย	ทรงตัว
3. ยม	Y.1C	สะพานบ้านน้ำโค้ง	อำเภอเมือง	จังหวัดแพร่	8.20	993	1.11	62.78	73.08	-7.09	น้อย	ลดลง
4. น่าน	N.1	น้ำลำน้ำกงานป่าไม้	อำเภอเมือง	จังหวัดน่าน	7.00	1,217	1.40	153.00	161.40	-5.60	น้อย	ลดลง
	N.5A	สะพานเอกาทศรถ	อำเภอเมือง	จังหวัดพิษณุโลก	10.37	1,365	1.70	157.90	194.00	-8.67	น้อย	ลดลง
	N.67	สะพานบ้านเกอไชย	อำเภอชุมแสง	จังหวัดนครสวรรค์	28.30	1,579	21.83	452.00	437.00	-6.47	ปกติ	เพิ่มขึ้น
5. เจ้าพระยา	C.2	ค่ายจิรประวัติ	อำเภอเมือง	จังหวัดนครสวรรค์	26.20	3,590	19.21	692.00	689.00	-6.99	ปกติ	เพิ่มขึ้น
	C.13	ท้ายเขื่อนเจ้าพระยา	อำเภอสรรพยา	จังหวัดชัยนาท	16.34	2,840	6.72	193.00	158.00	-9.62	น้อย	เพิ่มขึ้น
6. ป่าสัก	S.28	ท้ายเขื่อนป่าสักชลสิทธิ์	อำเภอพัฒนานิคม	จังหวัดลพบุรี	31.46	1,175	16.69	5.00	4.00	-14.77	น้อย	เพิ่มขึ้น
7. มูล	M.7	สะพานเสรีประชาธิปไตย	อำเภอเมือง	จังหวัดอุบลราชธานี	7.00	2,300	4.27	647.50	767.00	-2.73	ปกติ	ลดลง
8. สี	E.20A	บ้านบ้านฟ้าหยาด	อำเภอมหาชนะชัย	จังหวัดยโสธร	10.00	1,220	6.60	425.22	444.14	-3.40	ปกติ	ลดลง
	B.9	บ้านสาระเห็ด	อำเภอท่ายาง	จังหวัดเพชรบุรี	6.60	355	2.09	8.35	7.90	-4.51	น้อย	เพิ่มขึ้น
	B.6A	สะพานท่าเกวียน	อำเภอแก่งกระจาน	จังหวัดเพชรบุรี	6.00	260	1.35	8.25	10.70	-4.65	น้อย	ลดลง
9. เพชรบุรี	B.15	สะพานเทศบาล	อำเภอเมือง	จังหวัดเพชรบุรี	5.40	150	0.84	7.22	11.24	-4.56	น้อย	ลดลง
	X.44	คลองอู่ตะเภา	อำเภอหาดใหญ่	จังหวัดสงขลา	7.40	534	0.69	24.70	19.90	-6.71	น้อย	เพิ่มขึ้น
	X.170	บ้านคลองลำ	อำเภอศรีนครินทร์	จังหวัดพัทลุง	25.20	290	20.90	7.50	7.25	-4.30	น้อย	เพิ่มขึ้น
11. ภาคใต้ฝั่งตะวันออก	X.180	สะพานเทศบาล	อำเภอเมือง	จังหวัดชุมพร	3.80	193	0.82	39.80	25.80	-2.98	ปกติ	เพิ่มขึ้น
	X.119A	สะพานสันต	อำเภอสุโขทัย	จังหวัดนครราชสีมา	8.20	203	5.48	73.20	96.80	-2.72	ปกติ	ลดลง
	X.53A	คลองชุมพร	อำเภอเมือง	จังหวัดชุมพร	9.30	143	3.47	12.70	8.80	-5.83	น้อย	เพิ่มขึ้น
	X.212	คลองหลังสวน	อำเภอหลังสวน	จังหวัดชุมพร	6.00	1,460	0.00	0.00	0.00	-6.00	น้อย	ทรงตัว
12 ภาคใต้ฝั่งตะวันตก	X.234	บ้านป่าหมาก	อำเภอเมือง	จังหวัดตรัง	6.40	426	1.15	52.00	54.00	-5.25	น้อย	ลดลง

○ น้ำใช้การทั่วประเทศ (อ่างเก็บน้ำขนาดใหญ่) ณ วันที่ 28 กันยายน 2563

- ปี 2559 มีน้ำ 19,552 ล้าน ลบ.ม. คิดเป็น 42%
- ปี 2562 มีน้ำ 24,032 ล้าน ลบ.ม. คิดเป็น 51%
- ปี 2563 มีน้ำ 13,512 ล้าน ลบ.ม. คิดเป็น 29%
- ปี 2563 **น้อยกว่า** ปี 2559 จำนวน 6,040 ล้าน ลบ.ม.
- ปี 2563 **น้อยกว่า** ปี 2562 จำนวน 10,520 ล้าน ลบ.ม.

○ น้ำใช้การในลุ่มเจ้าพระยา ณ วันที่ 28 กันยายน 2563

- ปี 2559 มีน้ำ 7,687 ล้าน ลบ.ม. คิดเป็น 42%
- ปี 2562 มีน้ำ 5,504 ล้าน ลบ.ม. คิดเป็น 30%
- ปี 2563 มีน้ำ 4,494 ล้าน ลบ.ม. คิดเป็น 25%
- ปี 2563 **น้อยกว่า** ปี 2559 จำนวน 3,193 ล้าน ลบ.ม.
- ปี 2563 **น้อยกว่า** ปี 2562 จำนวน 1,010 ล้าน ลบ.ม.

2.2 สภาพน้ำใช้การในอ่างเก็บน้ำขนาดใหญ่ (ข้อมูล วันที่ 28 ก.ย. 63)

ชื่อ อ่างเก็บน้ำเขื่อน	ความจุ ที่ รณส. (ล้าน ม. ³)	ความจุ ที่ รณก. (ล้าน ม. ³)	ความจุน้ำ ใช้การ (ล้าน ม. ³)	ณ วันที่							ไหลลง วันนี้ (ล้าน ม. ³)	ระบาย วันนี้ (ล้าน ม. ³)
				ปี2562		ปี2563						
				ปริมาตร (ล้าน ม. ³)	% รณก.	ปริมาตร (ล้าน ม. ³)	% รณก.	ปริมาตรใช้การ (ล้าน ม. ³)	% รณก.	% ใช้การ		
เหนือ												
ภูมิพล*	13,462	13,462	9,662	5,797	43	4,956	37	1,156	9	12	47.29	3.00
สิริกิติ์*	10,508	9,510	6,660	5,459	57	5,572	59	2,722	29	41	34.63	6.04
แม่จัดสมบูรณ์ชล	323	265	253	146	55	133	50	121	46	48	0.90	0.00
แม่กวางอุดมธารา	295	263	249	79	30	107	41	93	35	37	0.47	0.10
ก้อลม	106	106	103	68	64	56	53	53	50	51	1.00	1.37
ก้อหมา	209	170	164	121	71	101	59	94	55	58	0.37	0.29
แควน้อยบำรุงแดน	1,080	939	896	511	54	328	35	285	30	32	2.76	1.30
แม่มอก	110	110	94	38	35	31	28	15	14	16	0.64	0.32
ตะวันออกเฉียงเหนือ												
ห้วยหลวง	136	136	129	93	69	48	35	41	30	32	0.59	0.11
น้ำอูน	780	520	475	363	70	229	44	184	35	39	0.95	1.45
น้ำพุง*	200	165	157	89	54	73	44	65	39	41	0.44	0.00
จุฬารัตน์*	181	164	127	51	31	111	68	74	45	58	3.23	0.00
อุบลรัตน์*	4,640	2,431	1,850	643	26	625	26	44	2	2	23.33	0.30
ลำปาว	2,450	1,980	1,880	1,728	87	804	41	704	36	37	7.23	1.16
ลำตะคอง	445	314	292	172	55	160	51	137	44	47	2.62	0.00
ลำพระเพลิง	242	155	154	41	26	91	59	90	58	59	5.27	1.30
มูลบน	350	141	134	53	37	42	30	35	25	26	0.26	0.05
ลำแซะ	325	275	268	103	38	55	20	48	18	18	0.46	0.03
ลำนางรอง	197	121	118	23	19	29	24	25	21	21	0.38	0.00
สิรินธร*	1,966	1,966	1,135	1,873	95	1,530	78	699	36	62	8.45	0.29
กลาง												
ป่าสักชลสิทธิ์	960	960	957	432	45	334	35	331	34	35	20.71	0.44
ทับเสลา	190	160	143	36	23	40	25	23	15	16	0.39	0.00
กระเสียว	390	299	259	71	24	72	24	32	11	12	0.82	0.02
ตะวันตก												
ศรีนครินทร์*	18,770	17,745	7,480	15,254	86	12,067	68	1,802	10	24	15.24	7.98
วชิราลงกรณ์*	11,000	8,860	5,848	7,984	90	4,176	47	1,164	13	20	14.04	6.02
ตะวันออก												
ขุนด่านปราการชล	225	224	219	181	81	202	90	197	88	90	4.16	0.38
คลองสิียด	450	420	390	127	30	86	20	56	13	14	0.73	0.02
บางพระ	127	117	105	54	46	37	32	25	21	24	0.77	0.21
หนองปลาไหล	206	164	150	94	57	153	93	140	85	93	0.00	0.00
ประแสร์	322	295	275	141	48	162	55	142	48	52	1.22	0.00
นฤปดินทรจินดา	338	295	276	237	80	166	56	146	50	53	3.81	0.00
ใต้												
แก่งกระจาน	900	710	645	613	86	270	38	205	29	32	4.01	0.86
ปราณบุรี	490	391	373	284	73	145	37	127	32	34	1.64	0.19
รัชชประภา*	6,144	5,639	4,287	3,874	69	3,069	54	1,717	30	40	12.04	1.70
บางลาจ*	1,590	1,454	1,178	745	51	993	68	717	49	61	7.26	13.79

ต่ำกว่า 30 %
รวม 12 แห่ง

ตั้งแต่ 31 - 50 %
รวม 13 แห่ง

ตั้งแต่ 51-80 %
รวม 8 แห่ง

มากกว่า 80 %
รวม 2 แห่ง



2.3 สภาพน้ำในอ่างเก็บน้ำ 4 เขื่อนหลักกลุ่มเจ้าพระยา (ข้อมูล วันที่ 28 ก.ย. 63)

สภาพน้ำในอ่างเก็บน้ำ ภูมิพล สิริกิติ์ แควน้อยฯ และป่าสักฯ วันที่ 28 กันยายน 2563

อ่างเก็บน้ำ	ปริมาณน้ำในอ่างฯ		ปริมาณน้ำใช้การได้		ปริมาณน้ำไหลลงอ่างฯ		ปริมาณน้ำระบาย		รับน้ำได้อีก	เปรียบเทียบน้ำใช้การ - น้อยกว่า / + มากกว่า ปี 2559
	ปี 2563	% ความจุ	ปริมาณน้ำ	% ใช้การ	วันนี้	เมื่อวาน	วันนี้	เมื่อวาน		
ภูมิพล	4,956	37	1,156	12	47.29	55.37	3.00	3.00	8,506	-901
สิริกิติ์	5,572	59	2,722	41	34.63	32.41	6.04	5.90	3,938	-1,476
ภูมิพล+สิริกิติ์	10,528	46	3,878	24	81.92	87.78	9.04	8.90	12,444	-2,378
แควน้อยฯ	328	35	285	32	2.76	3.64	1.30	1.30	611	-368
ป่าสักชลสิทธิ์	334	35	331	35	20.71	27.36	0.44	0.44	626	-447
รวมทั้งหมด	11,190	45	4,494	25	105.39	118.78	10.77	10.64	13,681	-3,193

(หน่วย : ล้าน ลบ.ม.)

2.4 สถานการณ์น้ำลุ่มน้ำเจ้าพระยา

แม่น้ำปิง ปริมาณน้ำไหลผ่านที่สถานี P.17 อ.บรรพตพิสัย จ.นครสวรรค์ วัดได้ 173.00 ลบ.ม./วินาที (เมื่อวาน 200.00 ลบ.ม./วินาที) ต่ำกว่าตลิ่ง 4.88 เมตร มี**แนวโน้มลดลง**

แม่น้ำน่าน ปริมาณน้ำไหลผ่านที่สถานี N.67 อ.ชุมแสง จ.นครสวรรค์ วัดได้ 452.00 ลบ.ม./วินาที (เมื่อวาน 437.00 ลบ.ม./วินาที) ต่ำกว่าตลิ่ง 6.47 เมตร มี**แนวโน้มเพิ่มขึ้น**

แม่น้ำเจ้าพระยา ปริมาณน้ำไหลผ่านที่สถานี C.2 อ.เมืองนครสวรรค์ วัดได้ 692.00 ลบ.ม./วินาที (เมื่อวาน 689.00 ลบ.ม./วินาที) ต่ำกว่าตลิ่ง 6.99 เมตร มี**แนวโน้มเพิ่มขึ้น** และมีปริมาณน้ำไหลผ่านท้ายเขื่อนเจ้าพระยา (C.13) ในอัตรา 193.00 ลบ.ม./วินาที (เมื่อวาน 158.00 ลบ.ม./วินาที) ไหลผ่านสถานีวัดน้ำ C.29A อ.บางไทร มีปริมาณน้ำไหลผ่านเฉลี่ย 100.00 ลบ.ม./วินาที (เมื่อวาน 60.00 ลบ.ม./วินาที)

2.5 สภาพน้ำในอ่างเก็บน้ำขนาดกลาง (ข้อมูล วันที่ 28 ก.ย. 63)

ข้อมูลวันที่ 28 กันยายน 2563																			
สรุปอ่างขนาดกลางที่มีปริมาณในช่วง <=30 % 31 - 50 % >50-80% >80 - 100 % และ >100 %																			
ภาค	จำนวน	31 - 50 %		ภาค	จำนวน	>50-80%		ภาค	จำนวน	>80 - 100 %		ภาค	จำนวน	>100 %					
		สขป.	จำนวน			สขป.	จำนวน			สขป.	จำนวน			สขป.	จำนวน				
เหนือ	21	1	5	เหนือ	16	1	2	เหนือ	17	1	5	เหนือ	13	1	0				
		2	9			2	9			2	8			2	4				
		3	1			3	2			3	1			3	0				
		4	6			4	3			4	2			4	4				
ตะวันออก	34	5	8	ตะวันออก	59	5	13	ตะวันออก	63	5	16	ตะวันออก	35	5	3				
		6	12			6	10			6	16			6	6				
		7	3			7	16			7	12			7	8				
		8	11			8	20			8	19			8	10				
ตะวันออก	6	9	6	ตะวันออก	13	9	13	ตะวันออก	15	9	15	ตะวันออก	10	9	10	ตะวันออก	7	9	7
กลาง	4	10	3	กลาง	3	10	3	กลาง	10	10	9	กลาง	5	10	0				
		11	0			11	0			11	0			11	0				
		12	1			12	0			12	1			12	0				
ตะวันตก	2	13	2	ตะวันตก	3	13	3	ตะวันตก	2	13	2	ตะวันตก	0	13	0	ตะวันตก	0	13	0
ใต้	8	14	5	ใต้	13	14	7	ใต้	14	14	4	ใต้	3	14	1				
		15	0			15	4			15	6			15	0				
		16	3			16	2			16	3			16	0				
		17	0			17	0			17	1			17	0				
รวม	75	รวม	75	รวม	107	รวม	107	รวม	121	รวม	121	รวม	66	รวม	66	รวม	43	รวม	43

รวมทั้งหมด 412 แห่ง

2.6 การจัดสรรน้ำฤดูฝนปี 2563

อ่างเก็บน้ำ	แผน (ล้าน ลบ.ม.)	ผลการจัดสรร (ล้าน ลบ.ม.)	คงเหลือ (ล้าน ลบ.ม.)
ทั่วประเทศ (28 ก.ย. 63)	11,975	11,344 (95%)	631 (5%)
เจ้าพระยา (4 เขื่อน) (28 ก.ย. 63)	3,250	3,480 (107%)	-230 (-7%)

3. วิเคราะห์สถานการณ์

3.1 คาดการณ์ปริมาณฝนจากแบบจำลองบรรยากาศจากกรมอุตุนิยมวิทยา (3วันล่วงหน้า)

- วันที่ 28 ก.ย. 63 (28 ก.ย.63 เวลา 07.00 น. – 29 ก.ย. 63 เวลา 07.00 น.) มีฝนตกปานกลาง (10.1 – 35.0 มม.) บริเวณพื้นที่ ภาคเหนือ ภาคตะวันออกเฉียงเหนือ ภาคตะวันตก มีฝนตกหนัก (35.1 – 90.0 มม.) บริเวณพื้นที่ ภาคกลาง ภาคตะวันออก ภาคใต้ จ.กำแพงเพชร จ.นครปฐม จ.สุรินทร์ จ.บุรีรัมย์ จ.เพชรบูรณ์ จ.ชัยภูมิ จ.ขอนแก่น จ.นครราชสีมา จ.สุรินทร์ จ.ศรีสะเกษ จ.อุบลราชธานี และจ.ตราด มีฝนตกหนักมาก (มากกว่า 90.00 มม.) บริเวณพื้นที่ จ.จันทบุรี และจ.ตราด

- วันที่ 29 ก.ย. 63 (29 ก.ย.63 เวลา 07.00 น. – 30 ก.ย. 63 เวลา 07.00 น.) มีฝนตกปานกลาง (10.1 – 35.0 มม.) บริเวณพื้นที่ ภาคเหนือ ภาคตะวันออกเฉียงเหนือ ภาคกลาง ภาคตะวันตก ภาคตะวันออก จ.กระบี่ จ.สุราษฎร์ธานี จ.ยะลา จ.นราธิวาส มีฝนตกหนัก (35.1 – 90.0 มม.) บริเวณพื้นที่ จ.พิษณุโลก จ.พิจิตร จ.ชัยภูมิ จ.ขอนแก่น จ.กาญจนบุรี จ.นครปฐม จ.สิงค์บุรี จ.สระบุรี จ.พระนครศรีอยุธยา จ.ปทุมธานี จ.นนทบุรี จ.จันทบุรี จ.ชุมพร และจ.พังงา มีฝนตกหนักมาก (มากกว่า 90.00 มม.) บริเวณพื้นที่ จ.จันทบุรี จ.ตราด และจ.ระนอง

- วันที่ 30 ก.ย. 63 (30 ก.ย.63 เวลา 07.00 น. – 1 ต.ค. 63 เวลา 07.00 น.) มีฝนตกปานกลาง (10.1 – 35.0 มม.) บริเวณพื้นที่ ภาคเหนือ ภาคตะวันออกเฉียงเหนือ ภาคกลาง ภาคตะวันตก และภาคตะวันออก มีฝนตกหนัก (35.1 – 90.0 มม.) บริเวณพื้นที่ จ.พิษณุโลก จ.พิจิตร จ.นครสวรรค์ จ.เพชรบูรณ์ จ.ลพบุรี จ.ชัยภูมิ จ.หนองบัวลำภู จ.ขอนแก่น จ.นครราชสีมา จ.มหาสารคาม จ.ร้อยเอ็ด จ.อุบลราชธานี จ.ศรีสะเกษ จ.จันทบุรี และจ.ตราด

3.2 คาดการณ์ปริมาณน้ำ (วันที่ 29 ก.ย. 63)

คาดการณ์ปริมาณน้ำไหลผ่านลุ่มน้ำปิงที่สถานี P.17 อ.บรรพตพิสัย จ.นครสวรรค์ จะมีปริมาณน้ำไหลผ่าน 164.00 ลบ.ม./วินาที มีแนวโน้มลดลง ลุ่มน้ำน่านที่สถานี N.67 อ.ชุมแสง จ.นครสวรรค์ จะมีปริมาณน้ำไหลผ่าน 445.00 ลบ.ม./วินาที มีแนวโน้มลดลง โดยจะทำให้ในลุ่มน้ำเจ้าพระยาที่สถานี C.2 อ.เมืองนครสวรรค์ จ.นครสวรรค์ จะมีปริมาณน้ำไหลผ่าน 702 .00 ลบ.ม./วินาที มีแนวโน้มเพิ่มขึ้น

4. รายงานสถานการณ์ค่าความเค็ม (ข้อมูล วันที่ 28 ก.ย. 63 เวลา 07:00 น.)

แม่น้ำ	สถานีเฝ้าระวัง	เกณฑ์เฝ้าระวัง (กรัม/ลิตร)	ค่าความเค็ม (กรัม/ลิตร)
เจ้าพระยา	ประปาสำแล	0.25	0.20
ปราจีน-บางปะกง	บางกระเจ็ด	2.00	0.08
ท่าจีน	ปากคลองจินดา	0.75	0.26
แม่กลอง	ปากคลองดำเนินสะดวก	2.00	0.14

5. ข้อปฏิบัติ

1. แผนการระบายน้ำเขื่อนภูมิพล ระบายน้ำอัตราเฉลี่ยวันละ 3 ล้านลูกบาศก์เมตร (35 ลูกบาศก์เมตรต่อวินาที) เขื่อนสิริกิติ์ ระบายน้ำอัตราเฉลี่ยวันละ 6 ล้านลูกบาศก์เมตร (49 ลูกบาศก์เมตรต่อวินาที) เขื่อนแควน้อยบำรุงแดน ระบายน้ำอัตราเฉลี่ยวันละ 1.30 ล้านลูกบาศก์เมตร (15 ลูกบาศก์เมตรต่อวินาที) และเขื่อนป่าสักชลสิทธิ์ ระบายน้ำอัตราเฉลี่ยวันละ 0.43 ล้านลูกบาศก์เมตร (5 ลูกบาศก์เมตรต่อวินาที) กำหนดการรับน้ำเข้าพื้นที่แต่ละ สขป. ในช่วงวันที่ 18 กันยายน 2563 ถึงวันที่ 27 กันยายน 2563 ดังนี้

2. สขป.3 ควบคุมระดับน้ำเหนือเขื่อนนเรศวรให้อยู่ระหว่าง +46.80 ม.รทก. ถึง +47.30 ม.รทก. ควบคุมปริมาณน้ำไหลผ่านสถานี N.5A ในอัตราไม่ต่ำกว่า 100 ลบ.ม.ต่อวินาที และควบคุมระดับน้ำเหนือ ปตร.มะขามสูง รวมถึงรับน้ำเข้าพื้นที่เพาะปลูกตามความเหมาะสม

3. สขป.4 รับน้ำเข้าพื้นที่เพาะปลูกตามความเหมาะสม

4. สขป.10 ทอยรับน้ำเข้าพื้นที่ ผ่าน ปตร.มโนรมย์ ปตร.มหาราช คลองเล็กและอื่นๆ ในอัตรารวม 105 ลูกบาศก์เมตรต่อวินาที และส่งน้ำลงสู่พื้นที่ สขป.11 ผ่าน ปตร.พระศรีศิลป์และปตร.พระศรีเสาวภาค ในอัตรารวม 15 ลูกบาศก์เมตรต่อวินาที

5. สขป.11 ปิด - เปิดปตร.คลองลาดโพธิ์ เพื่อชะลอความเค็มรุกตัว

6. สขป.12 และสขป.10 ทดยกระดับน้ำเหนือเขื่อนเจ้าพระยาในช่วงไม่ต่ำกว่า + 15.00 ม.รทก. ควบคุมปริมาณน้ำไหลผ่านเขื่อนเจ้าพระยาในอัตรา 50 ลูกบาศก์เมตรต่อวินาที ทอยรับน้ำเข้าระบบชลประทาน ผ่าน ปตร.พลเทพ และปตร.บรมธาตุ และคลองเล็ก ในอัตรารวม 115 ลูกบาศก์เมตรต่อวินาที สขป.๑๒ ควบคุมปริมาณน้ำไหลผ่าน ปตร.โพธิ์พระยา ในอัตรา 5 ลูกบาศก์เมตรต่อวินาที และส่งน้ำลงสู่พื้นที่ สขป.๑๑ ผ่าน ปตร.ผักไถ่ - เจ้าเจ็ดเท่าที่จำเป็น

7. สขป.10 และ 11 ลำเลียงน้ำเพื่อสนับสนุนการอุปโภค-บริโภค สำหรับผลิตน้ำประปา ของการประปาส่วนภูมิภาคสาขาบางคล้า สาขาฉะเชิงเทรา และสาขาบางปะกง ในพื้นที่จังหวัดฉะเชิงเทรา อย่างต่อเนื่อง

8. แผนการระบายน้ำเขื่อนท่าทุ่งนาและเขื่อนวชิราลง อัตรารวมวันละ 18.00 ล้านลูกบาศก์เมตร (208 ลูกบาศก์เมตรต่อวินาที) กำหนดรับน้ำเข้าพื้นที่ในช่วงวันที่ 18 กันยายน 2563 ถึงวันที่ 27 กันยายน 2563 ดังนี้

9. สขป.13 รับน้ำเข้าพื้นที่ตามความเหมาะสม