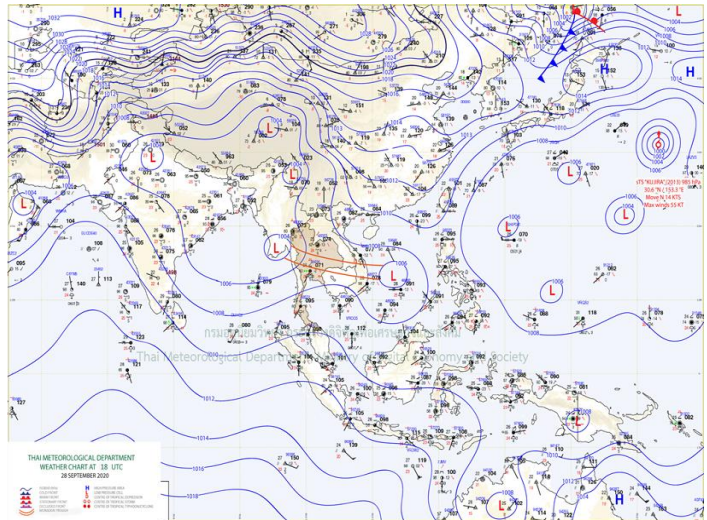
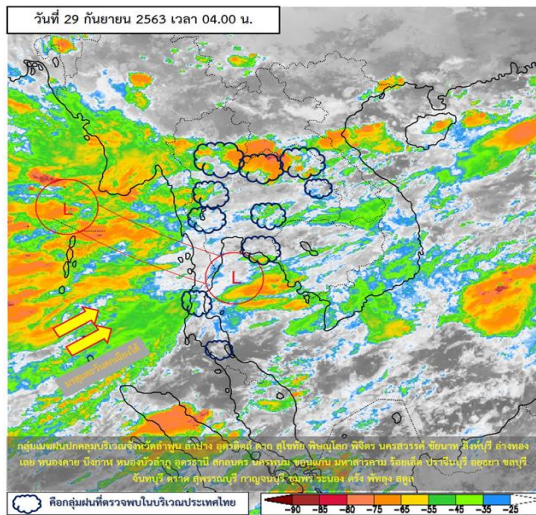




รายงานสรุปศูนย์ปฏิบัติการน้ำอัจฉริยะ
เรื่อง สถานการณ์น้ำและการเฝ้าระวัง
ประจำวันอังคารที่ 29 กันยายน พ.ศ. 2563

1. สภาพอากาศและปริมาณฝน

1.1 สภาพอากาศ (กรมอุตุนิยมวิทยา)



ร่องมรสุมเลื่อนขึ้นไปพาดผ่านภาคเหนือตอนล่าง ภาคกลางตอนบน และภาคตะวันออกเฉียงเหนือ ตอนล่างเข้าสู่หย่อมความกดอากาศต่ำบริเวณทะเลจีนใต้ตอนกลาง ในขณะที่มรสุมตะวันตกเฉียงใต้ที่พัดปกคลุม ทะเลอันดามัน ประเทศไทย และอ่าวไทยยังคงมีกำลังแรง ทำให้ประเทศไทยยังคงมีฝนตกหนักบางแห่งบริเวณ ภาคเหนือ ภาคตะวันออกเฉียงเหนือ ภาคกลาง ภาคตะวันออก และภาคใต้ฝั่งตะวันตก

1.2 สภาพฝน

ปริมาณฝนสูงสุด 5 อันดับ จากสำนักงานทรัพยากรน้ำแห่งชาติ เวลา 07.00 น. วันที่ 28 ก.ย.63 ถึงเวลา 07.00 น. วันที่ 29 ก.ย.63 ตามลำดับ ดังนี้

1. อ.สัตหีบ จ.ชลบุรี	วัดปริมาณฝนได้	224.7	มม.
2. อ.เมืองระนอง จ.ระนอง	วัดปริมาณฝนได้	125.9	มม.
3. อ.กำแพงแสน จ.นครปฐม	วัดปริมาณฝนได้	104.8	มม.
4. อ.เมืองร้อยเอ็ด จ.ร้อยเอ็ด	วัดปริมาณฝนได้	101.9	มม.
5. อ.ธวัชบุรี จ.ร้อยเอ็ด	วัดปริมาณฝนได้	95.1	มม.

2. สถานการณ์น้ำท่าและสภาพน้ำในอ่างเก็บน้ำ

2.1 สถานการณ์น้ำท่าในลุ่มน้ำต่างๆ (ข้อมูล วันที่ 29 ก.ย. 63 เวลา 06.00 น.)

แม่น้ำ	สถานี	ที่ตั้งสถานี	ตลิ่ง	ความจุ	ระดับน้ำ	ปริมาณน้ำ		ต่ำ(-) สูง(+) กว่าตลิ่ง	อยู่ใน เกณฑ์	แนวโน้ม	
						วันนี้	เมื่อวาน				
			ม.	ม. ³ / วิ.	ม.	ม. ³ / วิ.	ม. ³ / วิ.				
1. ปิง	P.1	สะพานนารัฐ อำเภอเมือง	จังหวัดเชียงใหม่	3.70	445	1.38	30.00	38.50	-2.32	น้อย	ลดลง
	P.7A	สะพานบ้านห้วยยาง อำเภอเมือง	จังหวัดกำแพงเพชร	5.34	3,000	0.51	139.00	146.90	-4.83	น้อย	ลดลง
	P.17	บ้านท่าจั่ว อำเภอบรรพตพิสัย	จังหวัดนครสวรรค์	39.80	2,990	34.83	144.00	173.00	-4.97	น้อย	ลดลง
2. วัง	W.1C	สะพานเสตุวารี อำเภอเมือง	จังหวัดลำปาง	5.20	651	-0.19	1.13	0.72	-5.39	น้อย	ทรงตัว
3. ยม	Y.1C	สะพานบ้านน้ำโค้ง อำเภอเมือง	จังหวัดแพร่	8.20	993	1.46	91.56	62.78	-6.74	น้อย	เพิ่มขึ้น
4. น่าน	N.1	หน้าสำนักงานป่าไม้ อำเภอเมือง	จังหวัดน่าน	7.00	1,217	1.30	141.50	153.00	-5.70	น้อย	ลดลง
	N.5A	สะพานเอกาทศรถ อำเภอเมือง	จังหวัดพิษณุโลก	10.37	1,365	1.47	142.90	157.90	-8.90	น้อย	ลดลง
	N.67	สะพานบ้านเกษไชย อำเภอชุมแสง	จังหวัดนครสวรรค์	28.30	1,579	21.78	445.00	452.00	-6.52	ปกติ	ลดลง
5. เจ้าพระยา	C.2	ค่ายจิระประวัติ อำเภอเมือง	จังหวัดนครสวรรค์	26.20	3,590	19.17	679.00	692.00	-7.03	ปกติ	ลดลง
	C.13	ท้ายเขื่อนเจ้าพระยา อำเภอสรรพยา	จังหวัดชัยนาท	16.34	2,840	7.08	243.00	193.00	-9.26	น้อย	เพิ่มขึ้น
6. ป่าสัก	S.28	ท้ายเขื่อนป่าสักชลสิทธิ์ อำเภอพัฒนานิคม	จังหวัดลพบุรี	31.46	1,175	16.40	*	5.00	-15.06	N/A	N/A
7. มูล	M.7	สะพานเสรีประชาธิปไตย อำเภอเมือง	จังหวัดอุบลราชธานี	7.00	2,300	4.04	513.00	647.50	-2.96	ปกติ	ลดลง
8. ชี	E.20A	บ้านน้ำฟ้าหยาต อำเภอมหาชนะชัย	จังหวัดยโสธร	10.00	1,220	6.54	418.94	425.22	-3.46	ปกติ	ลดลง
9. เพชรบุรี	B.9	บ้านสาระเห็ด อำเภอท่ายาง	จังหวัดเพชรบุรี	6.60	355	2.11	8.70	8.35	-4.49	น้อย	เพิ่มขึ้น
	B.6A	สะพานท่าเกวียน อำเภอแก่งกระจาน	จังหวัดเพชรบุรี	6.00	260	1.94	19.50	8.25	-4.06	น้อย	เพิ่มขึ้น
	B.15	สะพานเทศบาล อำเภอเมือง	จังหวัดเพชรบุรี	5.40	150	0.56	2.46	7.22	-4.84	น้อย	ลดลง
10. ทะเลสาบสงขลา	X.44	คลองจุกะเมา อำเภอหาดใหญ่	จังหวัดสงขลา	7.40	534	0.62	22.60	24.70	-6.78	น้อย	ลดลง
	X.170	บ้านคลองลำ อำเภอศรีนครินทร์	จังหวัดพัทลุง	25.20	290	20.88	7.00	7.50	-4.32	น้อย	ลดลง
11. ภาคใต้ฝั่งตะวันออก	X.180	สะพานเทศบาล อำเภอเมือง	จังหวัดชุมพร	3.80	193	1.79	78.60	39.80	-2.01	ปกติ	เพิ่มขึ้น
ภาคใต้ฝั่งตะวันออก	X.119A	สะพานลั่นตุ อำเภอสุโขทัย	จังหวัดนครราชสีมา	8.20	203	5.07	57.95	73.20	-3.13	ปกติ	ลดลง
ภาคใต้ฝั่งตะวันออก	X.53A	คลองชุมพร อำเภอเมือง	จังหวัดชุมพร	9.30	143	3.30	11.00	12.70	-6.00	น้อย	ลดลง
ภาคใต้ฝั่งตะวันออก	X.212	คลองหลังสวน อำเภอหลังสวน	จังหวัดชุมพร	6.00	1,460	0.07	0.00	64.60	-5.93	น้อย	ลดลง
12. ภาคใต้ฝั่งตะวันตก	X.234	บ้านป่าหมาก อำเภอเมือง	จังหวัดตรัง	6.40	426	1.21	54.40	52.00	-5.19	น้อย	เพิ่มขึ้น

○ น้ำใช้การทั้งประเทศ (อ่างเก็บน้ำขนาดใหญ่) ณ วันที่ 29 กันยายน 2563

- ปี 2559 มีน้ำ 19,822 ล้าน ลบ.ม. คิดเป็น 42%
- ปี 2562 มีน้ำ 24,053 ล้าน ลบ.ม. คิดเป็น 51%
- ปี 2563 มีน้ำ 13,718 ล้าน ลบ.ม. คิดเป็น 29%
- ปี 2563 **น้อยกว่า** ปี 2559 จำนวน 6,104 ล้าน ลบ.ม.
- ปี 2563 **น้อยกว่า** ปี 2562 จำนวน 10,335 ล้าน ลบ.ม.

○ น้ำใช้การในลุ่มเจ้าพระยา ณ วันที่ 29 กันยายน 2563

- ปี 2559 มีน้ำ 7,787 ล้าน ลบ.ม. คิดเป็น 43%
- ปี 2562 มีน้ำ 5,522 ล้าน ลบ.ม. คิดเป็น 30%
- ปี 2563 มีน้ำ 4,568 ล้าน ลบ.ม. คิดเป็น 25%
- ปี 2563 **น้อยกว่า** ปี 2559 จำนวน 3,219 ล้าน ลบ.ม.
- ปี 2563 **น้อยกว่า** ปี 2562 จำนวน 954 ล้าน ลบ.ม.

2.2 สภาพน้ำใช้การในอ่างเก็บน้ำขนาดใหญ่ (ข้อมูล วันที่ 29 ก.ย. 63)

ภาค อ่างเก็บน้ำเขื่อน	ความจุ ที่ รณศ. (ล้าน ม. ³)	ความจุ ที่ รณก. (ล้าน ม. ³)	ความจุ น้ำ ใช้การ (ล้าน ม. ³)	ณ วันที่							ไหลลง วันนี้ (ล้าน ม. ³)	ระบาย วันนี้ (ล้าน ม. ³)
				ปี2562		ปี2563						
				ปริมาตร (ล้าน ม. ³)	% รณก.	ปริมาตร (ล้าน ม. ³)	% รณก.	ปริมาตรใช้การ (ล้าน ม. ³)	% รณก.	% ใช้การ		
เหนือ												
ภูมิพล*	13,462	13,462	9,662	5,812	43	4,990	37	1,190	9	12	37.56	3.00
สิริกิติ์*	10,508	9,510	6,660	5,461	57	5,594	59	2,744	29	41	28.69	6.04
แม่จัดสมบูรณ์ชล	323	265	253	146	55	134	50	121	46	48	0.66	0.16
แม่กวางอุดมธารา	295	263	249	79	30	107	41	93	35	37	0.51	0.21
กิวลม	106	106	103	70	66	56	53	53	50	51	1.13	1.13
กิวคอบหมา	209	170	164	120	70	101	59	94	56	58	0.37	0.29
เขื่อนน้อยบำรุงแดน	1,080	939	896	511	54	330	35	287	31	32	2.98	1.30
แม่เมาะ	110	110	94	38	35	32	29	16	15	17	0.88	0.32
ตะวันออกเฉียงเหนือ												
ห้วยหลวง	136	136	129	93	68	48	36	42	31	32	1.00	0.11
น้ำอูน	780	520	475	361	69	228	44	183	35	38	0.00	1.44
น้ำพุง*	200	165	157	89	54	73	44	65	40	42	0.45	0.00
จุฬารักษ์*	181	164	127	51	31	117	72	80	49	63	6.35	0.00
อุบลรัตน์*	4,640	2,431	1,850	643	26	650	27	69	3	4	25.56	0.30
ลำปาว	2,450	1,980	1,880	1,725	87	807	41	707	36	38	5.47	1.16
ลำตะคอง	445	314	292	173	55	168	53	145	46	50	6.94	0.00
ลำพระเพลิง	242	155	154	40	26	99	64	98	63	64	9.36	1.70
มูลบน	350	141	134	53	37	42	30	35	25	26	0.36	0.05
ลำแซะ	325	275	268	104	38	56	20	49	18	18	1.09	0.03
ลำนางรอง	197	121	118	23	19	29	24	26	21	22	0.47	0.00
สิรินธร*	1,966	1,966	1,135	1,867	95	1,533	78	701	36	62	4.79	1.56
กลาง												
ป่าสักชลสิทธิ์	960	960	957	435	45	350	36	347	36	36	17.06	0.00
ทับเสลา	190	160	143	36	23	42	26	25	16	18	1.70	0.00
กระเสียว	390	299	259	71	24	75	25	35	12	13	2.22	0.02
ตะวันตก												
ศรีนครินทร์*	18,770	17,745	7,480	15,270	86	12,094	68	1,829	10	24	33.15	6.11
วชิราลงกรณ์*	11,000	8,860	5,848	7,980	90	4,191	47	1,179	13	20	19.47	4.02
ตะวันออก												
ขุนด่านปราการชล	225	224	219	181	81	207	92	202	90	92	4.73	0.04
คลองสิียด	450	420	390	126	30	87	21	57	14	15	1.02	0.02
บางพระ	127	117	105	54	46	38	33	26	22	25	1.10	0.22
หนองปลาไหล	206	164	150	94	57	160	97	146	89	97	7.32	0.00
ประแสร์	322	295	275	141	48	166	56	146	50	53	3.48	0.00
นฤปดินทรจินดา	338	295	276	238	81	169	57	149	51	54	3.00	0.00
ใต้												
แก่งกระจาน	900	710	645	611	86	272	38	207	29	32	2.83	0.43
ปราณบุรี	490	391	373	283	72	145	37	127	33	34	0.79	0.19
ราชประภา*	6,144	5,639	4,287	3,875	69	3,086	55	1,735	31	40	20.24	2.32
บางยาง*	1,590	1,454	1,178	743	51	985	68	709	49	60	5.52	13.77

ต่ำกว่า 30 %
รวม 12 แห่ง

ตั้งแต่ 31 - 50%
รวม 13 แห่ง

ตั้งแต่ 51-80%
รวม 8 แห่ง

มากกว่า 80%
รวม 2 แห่ง



2.3 สภาพน้ำในอ่างเก็บน้ำ 4 เขื่อนหลักลุ่มเจ้าพระยา (ข้อมูล วันที่ 29 ก.ย. 63)

สภาพน้ำในอ่างเก็บน้ำ ภูมิพล สิริกิติ์ แควน้อยฯ และป่าสักฯ วันที่ 29 กันยายน 2563

อ่างเก็บน้ำ	ปริมาณน้ำในอ่างฯ		ปริมาณน้ำใช้การได้		ปริมาณน้ำไหลลงอ่างฯ		ปริมาณน้ำระบาย		รับน้ำได้อีก - น้อยกว่า / + มากกว่า ปี 2559	
	ปี 2563	% ความจุ	ปริมาณน้ำ	% ใช้การ	วันนี้	เมื่อวาน	วันนี้	เมื่อวาน		
ภูมิพล	4,990	37	1,190	12	37.56	47.29	3.00	3.00	8,472	-914
สิริกิติ์	5,594	59	2,744	41	28.69	34.63	6.04	6.04	3,916	-1,477
ภูมิพล+สิริกิติ์	10,584	46	3,934	24	66.25	81.92	9.04	9.04	12,388	-2,391
แควน้อยฯ	330	35	287	32	2.98	2.76	1.30	1.30	609	-373
ป่าสักชลสิทธิ์	350	36	347	36	17.06	20.71	0.00	0.44	610	-454
รวมทั้งหมด	11,264	45	4,568	25	86.29	105.39	10.34	10.77	13,607	-3,218

(หน่วย : ล้าน ลบ.ม.)

2.4 สถานการณ์น้ำลุ่มน้ำเจ้าพระยา

แม่น้ำปิง ปริมาณน้ำไหลผ่านที่สถานี P.17 อ.บรรพตพิสัย จ.นครสวรรค์ วัดได้ 144.00 ลบ.ม./วินาที (เมื่อวาน 173.00 ลบ.ม./วินาที) ต่ำกว่าตลิ่ง 4.97 เมตร **มีแนวโน้มลดลง**

แม่น้ำน่าน ปริมาณน้ำไหลผ่านที่สถานี N.67 อ.ชุมแสง จ.นครสวรรค์ วัดได้ 445.00 ลบ.ม./วินาที (เมื่อวาน 452.00 ลบ.ม./วินาที) ต่ำกว่าตลิ่ง 6.52 เมตร **มีแนวโน้มลดลง**

แม่น้ำเจ้าพระยา ปริมาณน้ำไหลผ่านที่สถานี C.2 อ.เมืองนครสวรรค์ วัดได้ 679.00 ลบ.ม./วินาที (เมื่อวาน 692.00 ลบ.ม./วินาที) ต่ำกว่าตลิ่ง 7.03 เมตร **มีแนวโน้มลดลง** และมีปริมาณน้ำไหลผ่านท้ายเขื่อนเจ้าพระยา (C.13) ในอัตรา 243.00 ลบ.ม./วินาที (เมื่อวาน 193.00 ลบ.ม./วินาที) ไหลผ่านสถานีวัดน้ำ C.29A อ.บางไทร มีปริมาณน้ำไหลผ่านเฉลี่ย 115.00 ลบ.ม./วินาที (เมื่อวาน 100.00 ลบ.ม./วินาที)

2.5 สภาพน้ำในอ่างเก็บน้ำขนาดกลาง (ข้อมูล วันที่ 29 ก.ย. 63)

ข้อมูลวันที่ 29 กันยายน 2563																			
สรุปอ่างขนาดกลางที่มีปริมาณในช่วง <=30 % 31 - 50 % >50-80% >80 - 100 % และ >100 %																			
		31 - 50 %				>50-80%				>80 - 100 %				>100 %					
ภาค	จำนวน	สขป.	จำนวน	ภาค	จำนวน	สขป.	จำนวน	ภาค	จำนวน	สขป.	จำนวน	ภาค	จำนวน	สขป.	จำนวน	ภาค	จำนวน	สขป.	จำนวน
เหนือ	19	1	5	เหนือ	18	1	2	เหนือ	17	1	5	เหนือ	13	1	3	เหนือ	8	1	0
		2	8			2	10			2	9			2	8			2	4
		3	1			3	2			3	1			3	1			3	0
		4	5			4	4			4	2			4	1			4	4
ตะวันออก เฉียงเหนือ	33	5	8	ตะวันออก เฉียงเหนือ	60	5	13	ตะวันออก เฉียงเหนือ	61	5	16	ตะวันออก เฉียงเหนือ	38	5	14	ตะวันออก เฉียงเหนือ	26	5	2
		6	11			6	11			6	15			6	9			6	6
		7	3			7	16			7	12			7	8			7	8
		8	11			8	20			8	18			8	7			8	10
ตะวันออก	5	9	5	ตะวันออก	14	9	14	ตะวันออก	14	9	14	ตะวันออก	11	9	11	ตะวันออก	7	9	7
กลาง	4	10	3	กลาง	2	10	2	กลาง	10	10	9	กลาง	6	10	5	กลาง	0	10	0
		11	0			11	0			11	0			11	0				
		12	1			12	0			12	1			12	1			12	0
ตะวันตก	2	13	2	ตะวันตก	3	13	3	ตะวันตก	2	13	2	ตะวันตก	0	13	0	ตะวันตก	0	13	0
ใต้	8	14	5	ใต้	11	14	7	ใต้	16	14	4	ใต้	2	14	0	ใต้	2	14	1
		15	0			15	2			15	8			15	2			15	1
		16	3			16	2			16	3			16	0			16	0
		17	0			17	0			17	1			17	0			17	0
รวม	71	รวม	71	รวม	108	รวม	108	รวม	120	รวม	120	รวม	70	รวม	70	รวม	43	รวม	43

รวมทั้งหมด 412 แห่ง



2.6 การจัดสรรน้ำฤดูฝนปี 2563

อ่างเก็บน้ำ	แผน (ล้าน ลบ.ม.)	ผลการจัดสรร (ล้าน ลบ.ม.)	คงเหลือ (ล้าน ลบ.ม.)
ทั่วประเทศ (29 ก.ย. 63)	11,975	11,418 (95%)	557 (5%)
เจ้าพระยา (4 เขื่อน) (29 ก.ย. 63)	3,250	3,491 (107%)	-241 (-7%)

3. วิเคราะห์สถานการณ์

3.1 คาดการณ์ปริมาณฝนจากแบบจำลองบรรยากาศจากกรมอุตุนิยมวิทยา (3วันล่วงหน้า)

- วันที่ 29 ก.ย. 63 (29 ก.ย.63 เวลา 07.00 น. – 30 ก.ย. 63 เวลา 07.00 น.) มีฝนตกปานกลาง (10.1 – 35.0 มม.) บริเวณพื้นที่ ภาคเหนือ ภาคตะวันออกเฉียงเหนือ ภาคตะวันตก จ.ชุมพร จ.สุราษฎร์ธานี จ.นครศรีธรรมราช และจ.นราธิวาส มีฝนตกหนัก (35.1 – 90.0 มม.) บริเวณพื้นที่ ภาคกลาง ภาคตะวันออกเฉียงเหนือ จ.แม่ฮ่องสอน จ.ตาก จ.แพร่ จ.พิษณุโลก จ.เพชรบูรณ์ จ.เลย จ.ขอนแก่น จ.ชัยภูมิ จ.นครราชสีมา จ.กาฬสินธุ์ จ.ร้อยเอ็ด จ.อุบลราชธานี จ.ระนอง และจ.พังงา มีฝนตกหนักมาก (มากกว่า 90.00 มม.) บริเวณพื้นที่ จ.อุดรดิตถ์ จ.มุกดาหาร จ.จันทบุรี และจ.ตราด

- วันที่ 30 ก.ย. 63 (30 ก.ย.63 เวลา 07.00 น. – 1 ต.ค. 63 เวลา 07.00 น.) มีฝนตกปานกลาง (10.1 – 35.0 มม.) บริเวณพื้นที่ ภาคเหนือ ภาคกลาง ภาคตะวันตก จ.ชุมพร จ.ระนอง จ.พังงา จ.สุราษฎร์ธานี จ.นครศรีธรรมราช และจ.ตรัง มีฝนตกหนัก (35.1 – 90.0 มม.) บริเวณพื้นที่ ภาคตะวันออกเฉียงเหนือ จ.น่าน จ.ตาก จ.สุโขทัย จ.พิษณุโลก จ.เพชรบูรณ์ จ.อุทัยธานี จ.ชัยนาท จ.สุพรรณบุรี จ.สระบุรี จ.ปทุมธานี และกรุงเทพมหานคร มีฝนตกหนักมาก (มากกว่า 90.00 มม.) บริเวณพื้นที่ จ.จันทบุรี และ จ.ตราด

- วันที่ 1 ต.ค. 63 (1 ต.ค.63 เวลา 07.00 น. – 2 ต.ค. 63 เวลา 07.00 น.) มีฝนตกปานกลาง (10.1 – 35.0 มม.) บริเวณพื้นที่ ภาคเหนือ ภาคตะวันออกเฉียงเหนือ ภาคกลาง ภาคตะวันตก และภาคตะวันออกเฉียงเหนือ จ.ระนอง จ.สุราษฎร์ธานี และจ.นครศรีธรรมราช มีฝนตกหนัก (35.1 – 90.0 มม.) บริเวณพื้นที่ จ.เพชรบูรณ์ จ.ลพบุรี จ.ปราจีนบุรี จ.จันทบุรี จ.ตราด จ.สระแก้ว จ.นครราชสีมา จ.บุรีรัมย์ จ.มหาสารคาม จ.ร้อยเอ็ด จ.สุรินทร์ จ.ศรีสะเกษ และจ.อุบลราชธานี

3.2 คาดการณ์ปริมาณน้ำ (วันที่ 30 ก.ย. 63)

คาดการณ์ปริมาณน้ำไหลผ่านลุ่มน้ำปิงที่สถานี P.17 อ.บรรพตพิสัย จ.นครสวรรค์ จะมีปริมาณน้ำไหลผ่าน 122.00 ลบ.ม./วินาที มีแนวโน้มลดลง ลุ่มน้ำ่านที่สถานี N.67 อ.ชุมแสง จ.นครสวรรค์ จะมีปริมาณน้ำไหลผ่าน 435.00 ลบ.ม./วินาที มีแนวโน้มลดลง โดยจะทำให้ในลุ่มน้ำเจ้าพระยาที่สถานี C.2 อ.เมืองนครสวรรค์ จ.นครสวรรค์ จะมีปริมาณน้ำไหลผ่าน 650 .00 ลบ.ม./วินาที มีแนวโน้มลดลง

4. รายงานสถานการณ์ค่าความเค็ม (ข้อมูล วันที่ 29 ก.ย. 63 เวลา 07:00 น.)

แม่น้ำ	สถานีเฝ้าระวัง	เกณฑ์เฝ้าระวัง (กรัม/ลิตร)	ค่าความเค็ม (กรัม/ลิตร)
เจ้าพระยา	ประปาสำแล	0.25	0.22
ปราจีน-บางปะกง	บางกระเจ็ด	2.00	0.08
ท่าจีน	ปากคลองจินดา	0.75	0.23
แม่กลอง	ปากคลองดำเนินสะดวก	2.00	0.13

5. ข้อปฏิบัติ

1. แผนการระบายน้ำเขื่อนภูมิพล ระบายน้ำอัตราเฉลี่ยวันละ 3 ล้านลูกบาศก์เมตร (35 ลูกบาศก์เมตรต่อวินาที) เขื่อนสิริกิติ์ ระบายน้ำอัตราเฉลี่ยวันละ 6 ล้านลูกบาศก์เมตร (49 ลูกบาศก์เมตรต่อวินาที) เขื่อนแควน้อยบำรุงแดน ระบายน้ำอัตราเฉลี่ยวันละ 1.30 ล้านลูกบาศก์เมตร (15 ลูกบาศก์เมตรต่อวินาที) และเขื่อนป่าสักชลสิทธิ์ ระบายน้ำอัตราเฉลี่ยวันละ 0.43 ล้านลูกบาศก์เมตร (5 ลูกบาศก์เมตรต่อวินาที) กำหนดการรับน้ำเข้าพื้นที่แต่ละ สขป. ดังนี้

2. สขป.3 ควบคุมระดับน้ำเหนือเขื่อนนเรศวรให้อยู่ระหว่าง +46.80 ม.รทก. ถึง +47.30 ม.รทก. ควบคุมปริมาณน้ำไหลผ่านสถานี N.5A ในอัตราไม่ต่ำกว่า 100 ลบ.ม.ต่อวินาที และควบคุมระดับน้ำเหนือ ปตร.มะขามสูง รวมถึงรับน้ำเข้าพื้นที่เพาะปลูกตามความเหมาะสม

3. สขป.4 รับน้ำเข้าพื้นที่เพาะปลูกตามความเหมาะสม

4. สขป.10 ทอยรับน้ำเข้าพื้นที่ ผ่าน ปตร.มโนรมย์ ปตร.มหาราช คลองเล็กและอื่นๆ ในอัตรารวม 105 ลูกบาศก์เมตรต่อวินาที และส่งน้ำลงสู่พื้นที่ สขป.11 ผ่าน ปตร.พระศรีศิลป์และปตร.พระศรีเสาวภาค ในอัตรารวม 15 ลูกบาศก์เมตรต่อวินาที

5. สขป.11 ปิด - เปิดปตร.คลองลัดโพธิ์ เพื่อชะลอความเค็มรุกตัว

6. สขป.12 และสขป.10 ทดยกระดับน้ำเหนือเขื่อนเจ้าพระยาในช่วงไม่ต่ำกว่า + 15.00 ม.รทก. ควบคุมปริมาณน้ำไหลผ่านเขื่อนเจ้าพระยาในอัตรา 50 ลูกบาศก์เมตรต่อวินาที ทอยรับน้ำเข้าระบบชลประทาน ผ่าน ปตร.พลเทพ และปตร.บรมธาตุ และคลองเล็ก ในอัตรารวม 115 ลูกบาศก์เมตรต่อวินาที สขป.๑๒ ควบคุมปริมาณน้ำไหลผ่าน ปตร.โพธิ์พระยา ในอัตรา 5 ลูกบาศก์เมตรต่อวินาที และส่งน้ำลงสู่พื้นที่ สขป.๑๑ ผ่าน ปตร.ผักไห่ - เจ้าเจ็ดเท่าที่จำเป็น

7. สขป.10 และ 11 ลำเลียงน้ำเพื่อสนับสนุนการอุปโภค-บริโภค สำหรับผลิตน้ำประปา ของการประปาส่วนภูมิภาคสาขาบางคล้า สาขาฉะเชิงเทรา และสาขาบางปะกง ในพื้นที่จังหวัดฉะเชิงเทรา อย่างต่อเนื่อง

8. แผนการระบายน้ำเขื่อนท่าทุ่งนาและเขื่อนวชิราลง อัตรารวมวันละ 18.00 ล้านลูกบาศก์เมตร (208 ลูกบาศก์เมตรต่อวินาที) กำหนดรับน้ำเข้าพื้นที่ ดังนี้

9. สขป.13 รับน้ำเข้าพื้นที่ตามความเหมาะสม