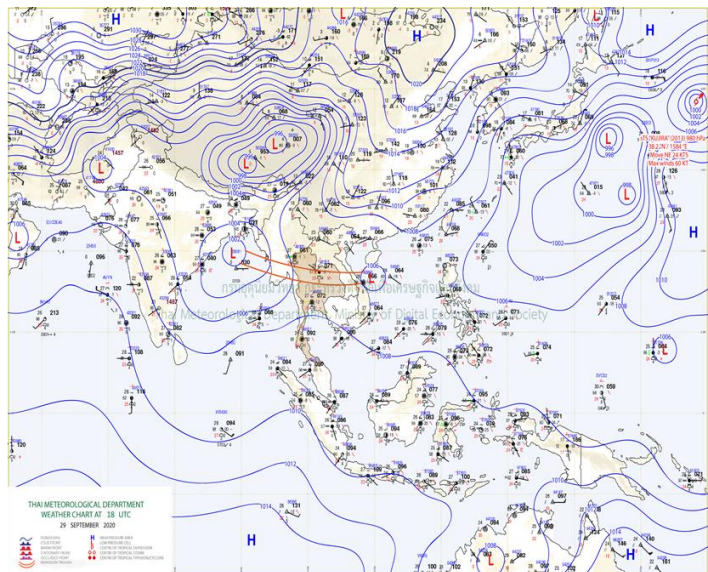
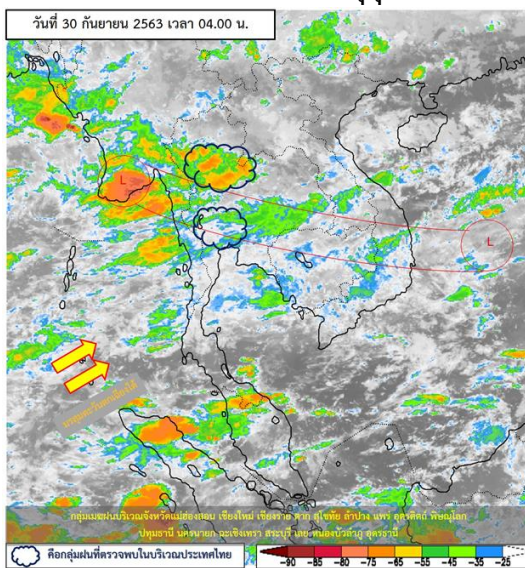




รายงานสรุปศูนย์ปฏิบัติการน้ำอัจฉริยะ
เรื่อง สถานการณ์น้ำและการเฝ้าระวัง
ประจำวันพุธที่ 30 กันยายน พ.ศ. 2563

1. สภาพอากาศและปริมาณฝน

1.1 สภาพอากาศ (กรมอุตุนิยมวิทยา)



ร่องมรสุมพาดผ่านภาคเหนือตอนล่าง ภาคกลางตอนบน และภาคตะวันออกเฉียงเหนือ เข้าสู่หย่อมความกดอากาศต่ำบริเวณทะเลจีนใต้ตอนกลาง ในขณะที่มรสุมตะวันตกเฉียงใต้ที่พัดปกคลุมทะเลอันดามัน ประเทศไทย และอ่าวไทยมีกำลังปานกลาง ทำให้ประเทศไทยยังคงมีฝนตกต่อเนื่อง และมีฝนตกหนักบางแห่งบริเวณภาคเหนือ ภาคตะวันออกเฉียงเหนือ ภาคกลาง และภาคตะวันออก

1.2 สภาพฝน

ปริมาณฝนสูงสุด 5 อันดับ จากสำนักงานทรัพยากรน้ำแห่งชาติ เวลา 07.00 น. วันที่ 29 ก.ย.63 ถึงเวลา 07.00 น. วันที่ 30 ก.ย.63 ตามลำดับ ดังนี้

1. อ.สังขม จ.หนองคาย	วัดปริมาณฝนได้	207.0	มม.
2. อ.เมืองกำแพงเพชร จ.กำแพงเพชร	วัดปริมาณฝนได้	108.8	มม.
3. อ.หล่มเก่า จ.เพชรบูรณ์	วัดปริมาณฝนได้	97.0	มม.
4. อ.เมืองอุตรดิตถ์ จ.อุตรดิตถ์	วัดปริมาณฝนได้	74.0	มม.
5. อ.ธนบุรี จ.กรุงเทพมหานคร	วัดปริมาณฝนได้	72.0	มม.

2. สถานการณ์น้ำท่าและสภาพน้ำในอ่างเก็บน้ำ

2.1 สถานการณ์น้ำท่าในลุ่มน้ำต่างๆ (ข้อมูล วันที่ 30 ก.ย. 63 เวลา 06.00 น.)

แม่น้ำ	สถานี	ที่ตั้งสถานี	ตลิ่ง	ความจุ	ระดับน้ำ	ปริมาณน้ำ		ต่ำ(-) สูง(+) กว่าตลิ่ง	อยู่ใน เกณฑ์	แนวโน้ม		
						วันนี้	เมื่อวาน					
			ม.	ม. ³ /วิ.	ม.	ม. ³ /วิ.	ม. ³ /วิ.					
1. ปิง	P.1	สะพานนาครี	อำเภอเมือง	จังหวัดเชียงใหม่	3.70	445	1.35	27.00	30.00	-2.35	น้อย	ลดลง
	P.7A	สะพานบ้านห้วยยาง	อำเภอเมือง	จังหวัดกำแพงเพชร	5.34	3,000	0.77	220.40	139.00	-4.57	น้อย	เพิ่มขึ้น
	P.17	บ้านท่าจั่ว	อำเภอบรรพตพิสัย	จังหวัดนครสวรรค์	39.80	2,990	34.78	134.00	144.00	-5.02	น้อย	ลดลง
2. รัง	W.1C	สะพานเสตุวารี	อำเภอเมือง	จังหวัดลำปาง	5.20	651	-0.10	1.40	1.13	-5.30	น้อย	ทรงตัว
3. ยม	Y.1C	สะพานบ้านน้ำโค้ง	อำเภอเมือง	จังหวัดแพร่	8.20	993	1.28	76.36	91.56	-6.92	น้อย	ลดลง
4. น่าน	N.1	น้ำสำนักงานป่าไม้	อำเภอเมือง	จังหวัดน่าน	7.00	1,217	1.15	124.50	141.50	-5.85	น้อย	ลดลง
	N.5A	สะพานเอกาทศรถ	อำเภอเมือง	จังหวัดพิษณุโลก	10.37	1,365	1.23	114.00	142.90	-9.14	น้อย	ลดลง
	N.67	สะพานบ้านเกอไชย	อำเภอชุมแสง	จังหวัดนครสวรรค์	28.30	1,579	21.54	413.00	445.00	-6.76	ปกติ	ลดลง
5. เจ้าพระยา	C.2	ค่ายจิรประวัติ	อำเภอเมือง	จังหวัดนครสวรรค์	26.20	3,590	19.06	645.00	679.00	-7.14	ปกติ	ลดลง
	C.13	ท้ายเขื่อนเจ้าพระยา	อำเภอสรรพยา	จังหวัดชัยนาท	16.34	2,840	6.89	217.00	243.00	-9.45	น้อย	ลดลง
6. ป่าสัก	S.28	ท้ายเขื่อนป่าสักชลสิทธิ์	อำเภอพัฒนานิคม	จังหวัดลพบุรี	31.46	1,175	16.37	*	*	-15.09	N/A	N/A
7. มูล	M.7	สะพานเสรีประชาธิปไตย	อำเภอเมือง	จังหวัดอุบลราชธานี	7.00	2,300	3.62	608.00	776.00	-3.38	ปกติ	ลดลง
8. สี	E.20A	บ้านบ้านฟ้าหยาด	อำเภอมหาชนะชัย	จังหวัดยโสธร	10.00	1,220	6.49	413.71	418.94	-3.51	ปกติ	ลดลง
	B.9	บ้านสระเห็ด	อำเภอท่ายาง	จังหวัดเพชรบุรี	6.60	355	2.15	9.50	8.70	-4.45	น้อย	เพิ่มขึ้น
	B.6A	สะพานท่าเกวียน	อำเภอแก่งกระจาน	จังหวัดเพชรบุรี	6.00	260	1.67	13.90	19.50	-4.33	น้อย	ลดลง
9. เพชรบุรี	B.15	สะพานเทศบาล	อำเภอเมือง	จังหวัดเพชรบุรี	5.40	150	0.70	4.80	2.46	-4.70	น้อย	เพิ่มขึ้น
	X.44	คลองอู่ตะเภา	อำเภอหาดใหญ่	จังหวัดสงขลา	7.40	534	0.89	31.15	22.60	-6.51	น้อย	เพิ่มขึ้น
	X.170	บ้านคลองลำ	อำเภอศรีนครินทร์	จังหวัดพัทลุง	25.20	290	20.85	6.25	7.00	-4.35	น้อย	ลดลง
11. ภาคใต้ฝั่งตะวันออก	X.180	สะพานเทศบาล	อำเภอเมือง	จังหวัดชุมพร	3.80	193	1.52	67.80	78.60	-2.28	ปกติ	ลดลง
	X.119A	สะพานสันต	อำเภอสุโขทัย	จังหวัดนครราชสีมา	8.20	203	4.82	49.20	57.95	-3.38	ปกติ	ลดลง
	X.53A	คลองชุมพร	อำเภอเมือง	จังหวัดชุมพร	9.30	143	3.50	13.00	11.00	-5.80	น้อย	เพิ่มขึ้น
	X.212	คลองหลังสวน	อำเภอหลังสวน	จังหวัดชุมพร	6.00	1,460	0.00	0.00	76.30	-6.00	น้อย	ลดลง
12. ภาคใต้ฝั่งตะวันตก	X.234	บ้านป่าหมาก	อำเภอเมือง	จังหวัดตรัง	6.40	426	1.47	64.80	54.40	-4.93	ปกติ	เพิ่มขึ้น

○ น้ำใช้การทั่วประเทศ (อ่างเก็บน้ำขนาดใหญ่) ณ วันที่ 30 กันยายน 2563

- ปี 2559 มีน้ำ 20,097 ล้าน ลบ.ม. คิดเป็น 43%
- ปี 2562 มีน้ำ 24,063 ล้าน ลบ.ม. คิดเป็น 51%
- ปี 2563 มีน้ำ 13,888 ล้าน ลบ.ม. คิดเป็น 29%
- ปี 2563 **น้อยกว่า** ปี 2559 จำนวน 6,209 ล้าน ลบ.ม.
- ปี 2563 **น้อยกว่า** ปี 2562 จำนวน 10,175 ล้าน ลบ.ม.

○ น้ำใช้การในลุ่มเจ้าพระยา ณ วันที่ 30 กันยายน 2563

- ปี 2559 มีน้ำ 7,875 ล้าน ลบ.ม. คิดเป็น 43%
- ปี 2562 มีน้ำ 5,539 ล้าน ลบ.ม. คิดเป็น 30%
- ปี 2563 มีน้ำ 4,640 ล้าน ลบ.ม. คิดเป็น 26%
- ปี 2563 **น้อยกว่า** ปี 2559 จำนวน 3,235 ล้าน ลบ.ม.
- ปี 2563 **น้อยกว่า** ปี 2562 จำนวน 899 ล้าน ลบ.ม.

2.2 สภาพน้ำใช้การในอ่างเก็บน้ำขนาดใหญ่ (ข้อมูล วันที่ 30 ก.ย. 63)

ภาค อ่างเก็บน้ำเขื่อน	ความจุ ที่ รณศ. (ล้าน ม. ³)	ความจุ ที่ รณค. (ล้าน ม. ³)	ความจุน้ำ ใช้การ (ล้าน ม. ³)	ณ วันที่								ไหลลง วันนี้ (ล้าน ม. ³)	ระบาย วันนี้ (ล้าน ม. ³)
				ปี2562				ปี2563					
				ปริมาตร (ล้าน ม. ³)	% รณค.	ปริมาตร (ล้าน ม. ³)	% รณค.	ปริมาตรใช้การ (ล้าน ม. ³)	% รณค.	% ใช้การ			
เหนือ													
ภูมิพล*	13,462	13,462	9,662	5,824	43	5,023	37	1,223	9	13	35.93	3.00	
สิริกิติ์*	10,508	9,510	6,660	5,463	57	5,614	59	2,764	29	42	26.68	5.99	
แม่จัดสมบูรณ์ชล	323	265	253	146	55	134	51	122	46	48	0.49	0.19	
แม่กวางอุดมธารา	295	263	249	79	30	108	41	94	36	38	0.56	0.23	
กัวลม	106	106	103	70	66	56	53	53	50	52	1.10	0.99	
กัวคองหมา	209	170	164	120	70	101	59	94	56	58	0.37	0.29	
แควน้อยบำรุงแดน	1,080	939	896	511	54	334	36	291	31	32	5.13	1.30	
แม่มอก	110	110	94	38	35	33	30	17	16	18	1.76	0.32	
ตะวันออกเฉียงเหนือ													
ห้วยหลวง	136	136	129	92	68	49	36	42	31	33	0.58	0.11	
น้ำอูน	780	520	475	359	69	227	44	182	35	38	0.27	0.77	
น้ำพุง*	200	165	157	89	54	74	45	66	40	42	0.45	0.00	
จุฬารัตน์*	181	164	127	51	31	121	74	84	51	66	3.22	0.00	
อุบลรัตน์*	4,640	2,431	1,850	643	26	668	27	87	4	5	19.49	0.29	
ลำปาว	2,450	1,980	1,880	1,722	87	811	41	711	36	38	5.33	1.16	
ลำตะคอง	445	314	292	173	55	176	56	154	49	53	8.85	0.00	
ลำพระเพลิง	242	155	154	40	26	103	66	102	66	66	5.69	1.73	
มูลบน	350	141	134	53	37	42	30	35	25	26	0.27	0.05	
ลำเซะ	325	275	268	105	38	57	21	50	18	19	0.71	0.03	
ลำนางรอง	197	121	118	23	19	29	24	26	21	22	0.21	0.00	
สิรินธร*	1,966	1,966	1,135	1,856	94	1,535	78	704	36	62	6.11	2.89	
กลาง													
ป่าสักชลสิทธิ์	960	960	957	437	46	365	38	362	38	38	14.74	0.00	
ทับสลา	190	160	143	36	23	46	29	29	18	20	4.04	0.00	
กระเสียว	390	299	259	71	24	77	26	37	12	14	2.32	0.02	
ตะวันตก													
ศรีนครินทร์*	18,770	17,745	7,480	15,285	86	12,107	68	1,842	10	25	22.52	6.02	
วชิราลงกรณ์*	11,000	8,860	5,848	7,980	90	4,209	48	1,197	14	20	22.03	4.07	
ตะวันออก													
ขุนด่านปราการชล	225	224	219	182	81	210	94	206	92	94	3.91	0.04	
คลองสิียด	450	420	390	126	30	88	21	58	14	15	1.17	0.02	
บางพระ	127	117	105	54	47	39	33	27	23	25	0.79	0.23	
หนองปลาไหล	206	164	150	94	57	156	95	143	87	95	1.61	0.00	
ประแสร์	322	295	275	141	48	169	57	149	51	54	2.57	0.00	
นฤปดินทรจินดา	338	295	276	239	81	173	59	154	52	56	4.70	0.00	
ใต้													
แก่งกระจาน	900	710	645	608	86	275	39	210	30	32	2.58	0.43	
ปราณบุรี	490	391	373	281	72	145	37	128	33	34	0.61	0.19	
ราชประภา*	6,144	5,639	4,287	3,872	69	3,102	55	1,750	31	41	18.46	3.02	
บางยาง*	1,590	1,454	1,178	742	51	976	67	700	48	59	5.11	13.77	

ต่ำกว่า 30 %
รวม 12 แห่ง

ตั้งแต่ 31 - 50%
รวม 12 แห่ง

ตั้งแต่ 51-80%
รวม 9 แห่ง

มากกว่า 80%
รวม 2 แห่ง

2.3 สภาพน้ำในอ่างเก็บน้ำ 4 เขื่อนหลักกลุ่มเจ้าพระยา (ข้อมูล วันที่ 30 ก.ย. 63)

สภาพน้ำในอ่างเก็บน้ำ ภูมิพล สิริกิติ์ แควน้อยฯ และป่าสักฯ วันที่ 30 กันยายน 2563

อ่างเก็บน้ำ	ปริมาณน้ำในอ่างฯ		ปริมาณน้ำใช้การได้		ปริมาณน้ำไหลลงอ่างฯ		ปริมาณน้ำระบาย		รับน้ำได้อีก ปี 2563	เปรียบเทียบน้ำใช้การ - น้อยกว่า / + มากกว่า ปี 2559
	ปี 2563	% ความจุ	ปริมาณน้ำ	% ใช้การ	วันนี้	เมื่อวาน	วันนี้	เมื่อวาน		
ภูมิพล	5,023	37	1,223	13	35.98	37.56	3.00	3.00	8,439	-926
สิริกิติ์	5,614	59	2,764	42	26.68	28.69	5.99	6.04	3,896	-1,484
ภูมิพล+สิริกิติ์	10,637	46	3,987	24	62.66	66.25	8.99	9.04	12,335	-2,409
แควน้อยฯ	334	36	291	32	5.14	2.98	1.30	1.30	605	-378
ป่าสักชลสิทธิ์	365	38	362	38	14.74	17.06	0.00	0.00	595	-448
รวมทั้งหมด	11,336	46	4,640	26	82.54	86.29	10.29	10.34	13,535	-3,236

(หน่วย : ล้าน ลบ.ม.)

2.4 สถานการณ์น้ำลุ่มน้ำเจ้าพระยา

แม่น้ำปิง ปริมาณน้ำไหลผ่านที่สถานี P.17 อ.บรรพตพิสัย จ.นครสวรรค์ วัดได้ 134.00 ลบ.ม./วินาที (เมื่อวาน 144.00 ลบ.ม./วินาที) ต่ำกว่าตลิ่ง 5.02 เมตร มี**แนวโน้มลดลง**

แม่น้ำน่าน ปริมาณน้ำไหลผ่านที่สถานี N.67 อ.ชุมแสง จ.นครสวรรค์ วัดได้ 413.00 ลบ.ม./วินาที (เมื่อวาน 445.00 ลบ.ม./วินาที) ต่ำกว่าตลิ่ง 6.76 เมตร มี**แนวโน้มลดลง**

แม่น้ำเจ้าพระยา ปริมาณน้ำไหลผ่านที่สถานี C.2 อ.เมืองนครสวรรค์ วัดได้ 645.00 ลบ.ม./วินาที (เมื่อวาน 679.00 ลบ.ม./วินาที) ต่ำกว่าตลิ่ง 7.14 เมตร มี**แนวโน้มลดลง** และมีปริมาณน้ำไหลผ่านท้ายเขื่อนเจ้าพระยา (C.13) ในอัตรา 217.00 ลบ.ม./วินาที (เมื่อวาน 243.00 ลบ.ม./วินาที) ไหลผ่านสถานีวัดน้ำ C.29A อ.บางไทร มีปริมาณน้ำไหลผ่านเฉลี่ย 122.00 ลบ.ม./วินาที (เมื่อวาน 115.00 ลบ.ม./วินาที)

2.5 สภาพน้ำในอ่างเก็บน้ำขนาดกลาง (ข้อมูล วันที่ 30 ก.ย. 63)

ข้อมูลวันที่ 30 กันยายน 2563																			
สรุปอ่างขนาดกลางที่มีปริมาตรในช่วง <=30 % 31 - 50 % >50-80% >80 - 100 % และ >100 %																			
ภาค	จำนวน	31 - 50 %		ภาค	จำนวน	31 - 50 %		ภาค	จำนวน	31 - 50 %		ภาค	จำนวน	31 - 50 %		ภาค	จำนวน		
		สขป.	จำนวน			สขป.	จำนวน			สขป.	จำนวน			สขป.	จำนวน				
เหนือ	19	1	5	เหนือ	19	1	2	เหนือ	15	1	5	เหนือ	15	1	3	เหนือ	7	1	0
		2	8			2	11			2	7			2	10			2	3
		3	1			3	2			3	1			3	1			3	0
		4	5			4	4			4	2			4	1			4	4
ตะวันออกเฉียงเหนือ	33	5	8	ตะวันออกเฉียงเหนือ	58	5	14	ตะวันออกเฉียงเหนือ	62	5	15	ตะวันออกเฉียงเหนือ	39	5	12	ตะวันออกเฉียงเหนือ	26	5	4
		6	11			6	11			6	15			6	10			6	5
		7	3			7	16			7	12			7	11			7	5
		8	11			8	17			8	20			8	6			8	12
ตะวันออกเฉียง	5	9	5	ตะวันออกเฉียง	13	9	13	ตะวันออกเฉียง	13	9	13	ตะวันออกเฉียง	13	9	13	ตะวันออกเฉียง	7	9	7
กลาง	4	10	3	กลาง	2	10	2	กลาง	10	10	9	กลาง	6	10	5	กลาง	0	10	0
		11	0			11	0			11	0			11	0			11	0
		12	1			12	0			12	1			12	1			12	0
ตะวันตก	2	13	2	ตะวันตก	3	13	3	ตะวันตก	2	13	2	ตะวันตก	0	13	0	ตะวันตก	0	13	0
ใต้	8	14	5	ใต้	11	14	7	ใต้	16	14	4	ใต้	2	14	0	ใต้	2	14	1
		15	0			15	2			15	8			15	2			15	1
		16	3			16	2			16	3			16	0			16	0
		17	0			17	0			17	1			17	0			17	0
รวม	71	รวม	71	รวม	106	รวม	106	รวม	118	รวม	118	รวม	75	รวม	75	รวม	42	รวม	42

รวมทั้งหมด 412 แห่ง



ศูนย์ปฏิบัติการน้ำอัจฉริยะ (swoc)

SMART WATER OPERATION CENTER



2.6 การจัดสรรน้ำฤดูฝนปี 2563

อ่างเก็บน้ำ	แผน (ล้าน ลบ.ม.)	ผลการจัดสรร (ล้าน ลบ.ม.)	คงเหลือ (ล้าน ลบ.ม.)
ทั่วประเทศ (30 ก.ย. 63)	11,975	11,509 (96%)	466 (4%)
เจ้าพระยา (4 เขื่อน) (30 ก.ย. 63)	3,250	3,502 (108%)	-252 (-8%)

3. วิเคราะห์สถานการณ์

3.1 คาดการณ์ปริมาณฝนจากแบบจำลองบรรยากาศจากกรมอุตุนิยมวิทยา (3วันล่วงหน้า)

- วันที่ 30 ก.ย. 63 (30 ก.ย.63 เวลา 07.00 น. – 1 ต.ค. 63 เวลา 07.00 น.) มีฝนตกปานกลาง (10.1 – 35.0 มม.) บริเวณพื้นที่ ภาคเหนือ ภาคกลาง จ.อุบลราชธานี จ.ศรีสะเกษ จ.สุรินทร์ จ.บุรีรัมย์ ภาคตะวันออก จ.กาญจนบุรี จ.เพชรบุรี และ ภาคใต้ฝั่งตะวันออก มีฝนตกหนัก (35.1 – 90.0 มม.) บริเวณพื้นที่ จ.เชียงใหม่ จ.ลำพูน จ.ลำปาง จ.แพร่ จ.กำแพงเพชร จ.พิษณุโลก ภาคตะวันออกเฉียงเหนือตอนบน จ.สระบุรี จ.ตราด และ จ.ระยอง มีฝนตกหนักมาก (มากกว่า 90.00 มม.) บริเวณพื้นที่ จ.จันทบุรี

- วันที่ 1 ต.ค. 63 (1 ต.ค.63 เวลา 07.00 น. – 2 ต.ค. 63 เวลา 07.00 น.) มีฝนตกปานกลาง (10.1 – 35.0 มม.) บริเวณพื้นที่ ภาคเหนือ ภาคกลางตอนล่าง ภาคตะวันออกเฉียงเหนือ ภาคตะวันออก และ ภาคตะวันตก มีฝนตกหนัก (35.1 – 90.0 มม.) บริเวณพื้นที่ จ.เลย จ.อุดรธานี จ.หนองบัวลำภู จ.ขอนแก่น จ.ชัยภูมิ จ.มหาสารคาม จ.นครราชสีมา จ.ศรีสะเกษ จ.ระยอง จ.จันทบุรี จ.ตราด จ.กรุงเทพมหานคร จ.ราชบุรี และ จ.เพชรบุรี

- วันที่ 2 ต.ค. 63 (2 ต.ค.63 เวลา 07.00 น. – 3 ต.ค. 63 เวลา 07.00 น.) มีฝนตกปานกลาง (10.1 – 35.0 มม.) บริเวณพื้นที่ ภาคเหนือ จ.เลย จ.หนองบัวลำภู จ.ขอนแก่น จ.บึงกาฬ จ.นครพนม จ.นครราชสีมา จ.บุรีรัมย์ จ.สุรินทร์ จ.ศรีสะเกษ จ.อุบลราชธานี ภาคตะวันออก ภาคกลางตอนล่าง ภาคตะวันตก และจ.นครศรีธรรมราช มีฝนตกหนัก (35.1 – 90.0 มม.) บริเวณพื้นที่ จ.เชียงใหม่ จ.ลำพูน จ.ลำปาง จ.อุตรดิตถ์ จ.พิษณุโลก จ.เพชรบูรณ์ จ.ชัยภูมิ จ.จันทบุรี และ จ.ตราด

3.2 คาดการณ์ปริมาณน้ำ (วันที่ 1 ต.ค. 63)

คาดการณ์ปริมาณน้ำไหลผ่านลุ่มน้ำปิงที่สถานี P.17 อ.บรรพตพิสัย จ.นครสวรรค์ จะมีปริมาณน้ำไหลผ่าน 130.00 ลบ.ม./วินาที มีแนวโน้มลดลง ลุ่มน้ำน่านที่สถานี N.67 อ.ชุมแสง จ.นครสวรรค์ จะมีปริมาณน้ำไหลผ่าน 407.00 ลบ.ม./วินาที มีแนวโน้มลดลง โดยจะทำให้ในลุ่มน้ำเจ้าพระยาที่สถานี C.2 อ.เมืองนครสวรรค์ จ.นครสวรรค์ จะมีปริมาณน้ำไหลผ่าน 634 .00 ลบ.ม./วินาที มีแนวโน้มลดลง

4. รายงานสถานการณ์ค่าความเค็ม (ข้อมูล วันที่ 30 ก.ย. 63 เวลา 07:00 น.)

แม่น้ำ	สถานีเฝ้าระวัง	เกณฑ์เฝ้าระวัง (กรัม/ลิตร)	ค่าความเค็ม (กรัม/ลิตร)
เจ้าพระยา	ประปาสำแล	0.25	0.18
ปราจีน-บางปะกง	บางกระเจ็ด	2.00	0.07
ท่าจีน	ปากคลองจินดา	0.75	0.23
แม่กลอง	ปากคลองดำเนินสะดวก	2.00	0.13

5. ข้อปฏิบัติ

1. แผนการระบายน้ำเขื่อนภูมิพล ระบายน้ำอัตราเฉลี่ยวันละ 3 ล้านลูกบาศก์เมตร (35 ลูกบาศก์เมตรต่อวินาที) เขื่อนสิริกิติ์ ระบายน้ำอัตราเฉลี่ยวันละ 6 ล้านลูกบาศก์เมตร (49 ลูกบาศก์เมตรต่อวินาที) เขื่อนแควน้อยบำรุงแดน ระบายน้ำอัตราเฉลี่ยวันละ 1.30 ล้านลูกบาศก์เมตร (15 ลูกบาศก์เมตรต่อวินาที) และเขื่อนป่าสักชลสิทธิ์ ระบายน้ำอัตราเฉลี่ยวันละ 0.43 ล้านลูกบาศก์เมตร (5 ลูกบาศก์เมตรต่อวินาที) กำหนดการรับน้ำเข้าพื้นที่แต่ละ สขป. ดังนี้

2. สขป.3 ควบคุมระดับน้ำเหนือเขื่อนนเรศวรให้อยู่ระหว่าง +46.80 ม.รทก. ถึง +47.30 ม.รทก. ควบคุมปริมาณน้ำไหลผ่านสถานี N.5A ในอัตราไม่ต่ำกว่า 100 ลบ.ม.ต่อวินาที และควบคุมระดับน้ำเหนือ ปตร.มะขามสูง รวมถึงรับน้ำเข้าพื้นที่เพาะปลูกตามความเหมาะสม

3. สขป.4 รับน้ำเข้าพื้นที่เพาะปลูกตามความเหมาะสม

4. สขป.10 ทอยรับน้ำเข้าพื้นที่ ผ่าน ปตร.มโนรมย์ ปตร.มหาราช คลองเล็กและอื่นๆ ในอัตรารวม 105 ลูกบาศก์เมตรต่อวินาที และส่งน้ำลงสู่พื้นที่ สขป.11 ผ่าน ปตร.พระศรีศิลป์และปตร.พระศรีเสาวภาค ในอัตรารวม 15 ลูกบาศก์เมตรต่อวินาที

5. สขป.11 ปิด - เปิดปตร.คลองลาดโพธิ์ เพื่อชะลอความเค็มรุกตัว

6. สขป.12 และสขป.10 ทดยกระดับน้ำเหนือเขื่อนเจ้าพระยาในช่วงไม่ต่ำกว่า + 15.00 ม.รทก. ควบคุมปริมาณน้ำไหลผ่านเขื่อนเจ้าพระยาในอัตรา 50 ลูกบาศก์เมตรต่อวินาที ทอยรับน้ำเข้าระบบชลประทาน ผ่าน ปตร.พลเทพ และปตร.บรมธาตุ และคลองเล็ก ในอัตรารวม 115 ลูกบาศก์เมตรต่อวินาที สขป.๑๒ ควบคุมปริมาณน้ำไหลผ่าน ปตร.โพธิ์พระยา ในอัตรา 5 ลูกบาศก์เมตรต่อวินาที และส่งน้ำลงสู่พื้นที่ สขป.๑๑ ผ่าน ปตร.ผักไห่ - เจ้าเจ็ดเท่าที่จำเป็น

7. สขป.10 และ 11 ลำเลียงน้ำเพื่อสนับสนุนการอุปโภค-บริโภค สำหรับผลิตน้ำประปา ของการประปาส่วนภูมิภาคสาขาบางคล้า สาขาฉะเชิงเทรา และสาขาบางปะกง ในพื้นที่จังหวัดฉะเชิงเทรา อย่างต่อเนื่อง

8. แผนการระบายน้ำเขื่อนท่าทุ่งนาและเขื่อนวชิราลง อัตรารวมวันละ 18.00 ล้านลูกบาศก์เมตร (208 ลูกบาศก์เมตรต่อวินาที) กำหนดรับน้ำเข้าพื้นที่ ดังนี้

9. สขป.13 รับน้ำเข้าพื้นที่ตามความเหมาะสม