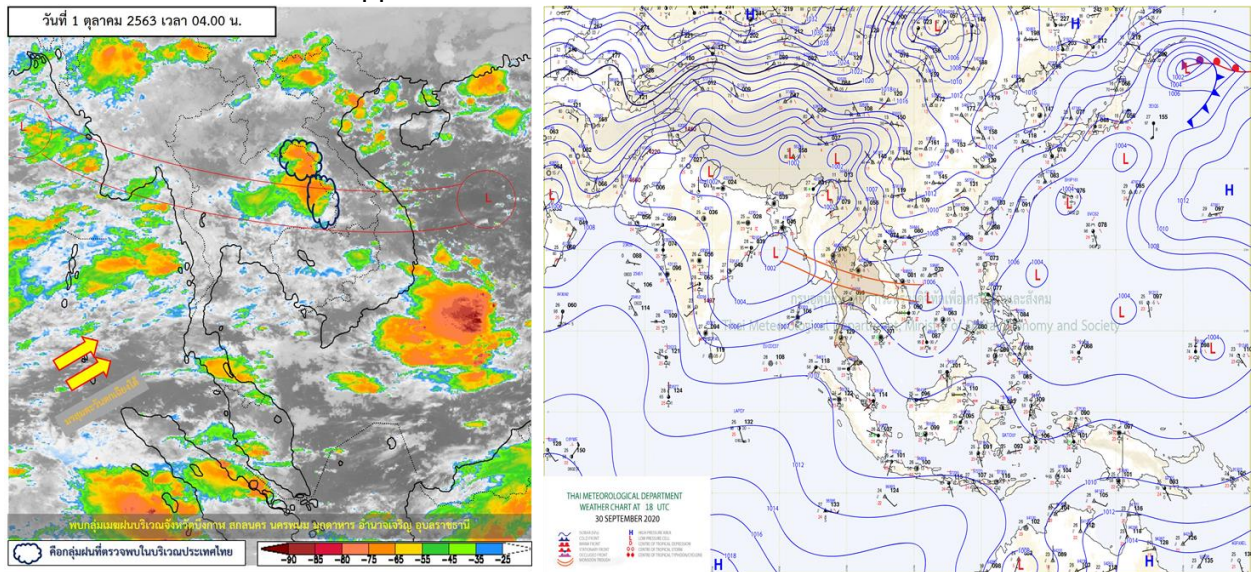




รายงานสรุปศูนย์ปฏิบัติการน้ำอัจฉริยะ
เรื่อง สถานการณ์น้ำและการเฝ้าระวัง
ประจำวันพฤหัสบดีที่ 1 ตุลาคม พ.ศ. 2563

1. สภาพอากาศและปริมาณฝน

1.1 สภาพอากาศ (กรมอุตุนิยมวิทยา)



ร่องมรสุมพาดผ่านภาคเหนือตอนล่าง ภาคกลางตอนบน และภาคตะวันออกเฉียงเหนือ เข้าสู่หย่อมความกดอากาศต่ำบริเวณทะเลจีนใต้ตอนกลาง ในขณะที่มรสุมตะวันตกเฉียงใต้ที่พัดปกคลุมทะเลอันดามัน ประเทศไทย และอ่าวไทยมีกำลังปานกลาง ทำให้ประเทศไทยยังคงมีฝนตกต่อเนื่อง และมีฝนตกหนักบางแห่งบริเวณภาคเหนือ ภาคตะวันออกเฉียงเหนือ และภาคตะวันออก

1.2 สภาพฝน

ปริมาณฝนสูงสุด 5 อันดับ จากสำนักงานทรัพยากรน้ำแห่งชาติ เวลา 07.00 น. วันที่ 30 ก.ย.63 ถึงเวลา 07.00 น. วันที่ 1 ต.ค.63 ตามลำดับ ดังนี้

| | | | |
|--------------------------------|----------------|------|-----|
| 1. อ.บันนังสตา จ.ยะลา | วัดปริมาณฝนได้ | 81.0 | มม. |
| 2. อ.เมืองยโสธร จ.ยโสธร | วัดปริมาณฝนได้ | 78.6 | มม. |
| 3. อ.กันทรลักษ์ จ.ศรีสะเกษ | วัดปริมาณฝนได้ | 70.2 | มม. |
| 4. อ.กาญจนดิษฐ์ จ.สุราษฎร์ธานี | วัดปริมาณฝนได้ | 70.0 | มม. |
| 5. อ.เกษตรวิสัย จ.ร้อยเอ็ด | วัดปริมาณฝนได้ | 69.4 | มม. |

2. สถานการณ์น้ำท่าและสภาพน้ำในอ่างเก็บน้ำ

2.1 สถานการณ์น้ำท่าในลุ่มน้ำต่างๆ (ข้อมูล วันที่ 1 ต.ค. 63 เวลา 06.00 น.)

| แม่น้ำ | สถานี | ที่ตั้งสถานี | ตลิ่ง | ความจุ | ระดับน้ำ | ปริมาณน้ำ | | ต่ำ(-) สูง(+) กว่าตลิ่ง | อยู่ใน เกณฑ์ | แนวโน้ม | | |
|------------------------|--------|--------------------------|------------------|----------------------|----------|----------------------|----------------------|-------------------------------|-----------------|---------|------|-----------|
| | | | | | | วันนี้ | เมื่อวาน | | | | | |
| | | | ม. | ม. ³ /วิ. | ม. | ม. ³ /วิ. | ม. ³ /วิ. | | | | | |
| 1. ปิง | P.1 | สะพานนาครี | อำเภอเมือง | จังหวัดเชียงใหม่ | 3.70 | 445 | 1.51 | 46.30 | 27.00 | -2.19 | น้อย | เพิ่มขึ้น |
| ปิง | P.7A | สะพานบ้านห้วยยาง | อำเภอเมือง | จังหวัดกำแพงเพชร | 5.34 | 3,000 | 1.13 | 354.20 | 220.40 | -4.21 | น้อย | เพิ่มขึ้น |
| ปิง | P.17 | บ้านท่าจั่ว | อำเภอบรรพตพิสัย | จังหวัดนครสวรรค์ | 39.80 | 2,990 | 35.05 | 217.00 | 134.00 | -4.75 | น้อย | เพิ่มขึ้น |
| 2. รัง | W.1C | สะพานเสตุวารี | อำเภอเมือง | จังหวัดลำปาง | 5.20 | 651 | -0.29 | 0.83 | 1.40 | -5.49 | น้อย | ทรงตัว |
| 3. ยม | Y.1C | สะพานบ้านน้ำโค้ง | อำเภอเมือง | จังหวัดแพร่ | 8.20 | 993 | 1.21 | 70.62 | 76.36 | -6.99 | น้อย | ลดลง |
| 4. น่าน | N.1 | น้ำลำน้ำกงานป่าไม้ | อำเภอเมือง | จังหวัดน่าน | 7.00 | 1,217 | 1.10 | 119.00 | 124.50 | -5.90 | น้อย | ลดลง |
| น่าน | N.5A | สะพานเอกาทศรถ | อำเภอเมือง | จังหวัดพิษณุโลก | 10.37 | 1,365 | 1.93 | 174.30 | 114.00 | -8.44 | น้อย | เพิ่มขึ้น |
| น่าน | N.67 | สะพานบ้านเกอไชย | อำเภอชุมแสง | จังหวัดนครสวรรค์ | 28.30 | 1,579 | 21.55 | 414.00 | 413.00 | -6.75 | ปกติ | เพิ่มขึ้น |
| 5. เจ้าพระยา | C.2 | ค่ายจิรประวัติ | อำเภอเมือง | จังหวัดนครสวรรค์ | 26.20 | 3,590 | 19.06 | 645.00 | 645.00 | -7.14 | ปกติ | ทรงตัว |
| เจ้าพระยา | C.13 | ท้ายเขื่อนเจ้าพระยา | อำเภอสรรพยา | จังหวัดชัยนาท | 16.34 | 2,840 | 6.86 | 212.00 | 217.00 | -9.48 | น้อย | ลดลง |
| 6. ป่าสัก | S.28 | ท้ายเขื่อนป่าสักชลสิทธิ์ | อำเภอพัฒนานิคม | จังหวัดลพบุรี | 31.46 | 1,175 | 16.37 | * | * | -15.09 | N/A | N/A |
| 7. มูล | M.7 | สะพานเสรีประชาธิปไตย | อำเภอเมือง | จังหวัดอุบลราชธานี | 7.00 | 2,300 | 3.33 | 492.00 | 608.00 | -3.67 | ปกติ | ลดลง |
| 8. สี | E.20A | บ้านบ้านฟ้าหยาด | อำเภอมหาชนะชัย | จังหวัดยโสธร | 10.00 | 1,220 | 6.49 | 413.71 | 413.71 | -3.51 | ปกติ | ทรงตัว |
| 9. เพชรบุรี | B.9 | บ้านสาระเห็ด | อำเภอท่ายาง | จังหวัดเพชรบุรี | 6.60 | 355 | 2.10 | 8.50 | 9.50 | -4.50 | น้อย | ลดลง |
| เพชรบุรี | B.6A | สะพานท่าเกวียน | อำเภอแก่งกระจาน | จังหวัดเพชรบุรี | 6.00 | 260 | 1.36 | 8.40 | 13.90 | -4.64 | น้อย | ลดลง |
| เพชรบุรี | B.15 | สะพานเทศบาล | อำเภอเมือง | จังหวัดเพชรบุรี | 5.40 | 150 | 0.89 | 8.12 | 4.80 | -4.51 | น้อย | เพิ่มขึ้น |
| 10. ทะเลสาบสงขลา | X.44 | คลองอู่ตะเภา | อำเภอหาดใหญ่ | จังหวัดสงขลา | 7.40 | 534 | 0.97 | 33.95 | 31.15 | -6.43 | น้อย | เพิ่มขึ้น |
| ทะเลสาบสงขลา | X.170 | บ้านคลองลำ | อำเภอศรีนครินทร์ | จังหวัดพัทลุง | 25.20 | 290 | 20.83 | 5.75 | 6.25 | -4.37 | น้อย | ลดลง |
| 11. ภาคใต้ฝั่งตะวันออก | X.180 | สะพานเทศบาล | อำเภอเมือง | จังหวัดชุมพร | 3.80 | 193 | 1.01 | 47.40 | 67.80 | -2.79 | ปกติ | ลดลง |
| ภาคใต้ฝั่งตะวันออก | X.119A | สะพานสันต | อำเภอสุโขทัย | จังหวัดนครราชสีมา | 8.20 | 203 | 4.84 | 49.90 | 49.20 | -3.36 | ปกติ | เพิ่มขึ้น |
| ภาคใต้ฝั่งตะวันออก | X.53A | คลองชุมพร | อำเภอเมือง | จังหวัดชุมพร | 9.30 | 143 | 3.14 | 9.40 | 13.00 | -6.16 | น้อย | ลดลง |
| ภาคใต้ฝั่งตะวันออก | X.212 | คลองหลังสวน | อำเภอหลังสวน | จังหวัดชุมพร | 6.00 | 1,460 | 0.90 | 159.00 | 196.80 | -5.10 | น้อย | ลดลง |
| 12 ภาคใต้ฝั่งตะวันตก | X.234 | บ้านป่าหมาก | อำเภอเมือง | จังหวัดตรัง | 6.40 | 426 | 1.39 | 61.60 | 64.80 | -5.01 | น้อย | ลดลง |

○ น้ำใช้การทั่วประเทศ (อ่างเก็บน้ำขนาดใหญ่) ณ วันที่ 1 ตุลาคม 2563

- ปี 2559 มีน้ำ 20,386 ล้าน ลบ.ม. คิดเป็น 44%
- ปี 2562 มีน้ำ 24,065 ล้าน ลบ.ม. คิดเป็น 51%
- ปี 2563 มีน้ำ 14,025 ล้าน ลบ.ม. คิดเป็น 30%
- ปี 2563 **น้อยกว่า** ปี 2559 จำนวน 6,361 ล้าน ลบ.ม.
- ปี 2563 **น้อยกว่า** ปี 2562 จำนวน 10,040 ล้าน ลบ.ม.

○ น้ำใช้การในลุ่มเจ้าพระยา ณ วันที่ 1 ตุลาคม 2563

- ปี 2559 มีน้ำ 7,956 ล้าน ลบ.ม. คิดเป็น 44%
- ปี 2562 มีน้ำ 5,534 ล้าน ลบ.ม. คิดเป็น 30%
- ปี 2563 มีน้ำ 4,690 ล้าน ลบ.ม. คิดเป็น 26%
- ปี 2563 **น้อยกว่า** ปี 2559 จำนวน 3,266 ล้าน ลบ.ม.
- ปี 2563 **น้อยกว่า** ปี 2562 จำนวน 844 ล้าน ลบ.ม.

2.2 สภาพน้ำใช้การในอ่างเก็บน้ำขนาดใหญ่ (ข้อมูล วันที่ 1 ต.ค. 63)

| ภาค อ่างเก็บน้ำเขื่อน | ความจุ ที่ รณศ. (ล้าน ม. ³) | ความจุ ที่ รณก. (ล้าน ม. ³) | ความจุน้ำ ใช้การ (ล้าน ม. ³) | ณ วันที่ | | | | | | ไหลลง วันนี้ (ล้าน ม. ³) | ระบาย วันนี้ (ล้าน ม. ³) | |
|---------------------------|--|--|--|------------------------------------|-----------|------------------------------------|-----------|--|-----------|--|--|-------|
| | | | | ปี2562 | | ปี2563 | | | | | | |
| | | | | ปริมาตร (ล้าน ม. ³) | % รณก. | ปริมาตร (ล้าน ม. ³) | % รณก. | ปริมาตรใช้การ (ล้าน ม. ³) | % รณก. | % ใช้การ | | |
| เหนือ | | | | | | | | | | | | |
| ภูมิพล* | 13,462 | 13,462 | 9,662 | 5,823 | 43 | 5,037 | 37 | 1,237 | 9 | 13 | 17.66 | 3.00 |
| สิริกิติ์* | 10,508 | 9,510 | 6,660 | 5,457 | 57 | 5,634 | 59 | 2,784 | 29 | 42 | 26.73 | 6.01 |
| แม่จัดสมบูรณ์ชล | 323 | 265 | 253 | 146 | 55 | 134 | 51 | 122 | 46 | 48 | 0.66 | 0.16 |
| แม่กวางอุดมธารา | 295 | 263 | 249 | 78 | 30 | 108 | 41 | 94 | 36 | 38 | 0.40 | 0.07 |
| กัวลม | 106 | 106 | 103 | 70 | 66 | 57 | 53 | 53 | 50 | 52 | 1.31 | 0.99 |
| กัวคองหมา | 209 | 170 | 164 | 120 | 70 | 101 | 59 | 95 | 56 | 58 | 0.37 | 0.29 |
| แควน้อยบำรุงแดน | 1,080 | 939 | 896 | 512 | 55 | 339 | 36 | 296 | 31 | 33 | 6.34 | 1.30 |
| แม่มอก | 110 | 110 | 94 | 38 | 35 | 34 | 31 | 18 | 16 | 19 | 0.93 | 0.29 |
| ตะวันออกเฉียงเหนือ | | | | | | | | | | | | |
| ห้วยหลวง | 136 | 136 | 129 | 92 | 68 | 49 | 36 | 43 | 31 | 33 | 0.37 | 0.11 |
| น้ำอูน | 780 | 520 | 475 | 358 | 69 | 227 | 44 | 182 | 35 | 38 | 0.83 | 0.83 |
| น้ำพุง* | 200 | 165 | 157 | 89 | 54 | 74 | 45 | 66 | 40 | 42 | 0.32 | 0.00 |
| จุฬารัตน์* | 181 | 164 | 127 | 51 | 31 | 124 | 76 | 87 | 53 | 69 | 3.65 | 0.00 |
| อุบลรัตน์* | 4,640 | 2,431 | 1,850 | 641 | 26 | 690 | 28 | 109 | 4 | 6 | 23.30 | 0.30 |
| ลำปาว | 2,450 | 1,980 | 1,880 | 1,720 | 87 | 813 | 41 | 713 | 36 | 38 | 3.56 | 1.16 |
| ลำตะคอง | 445 | 314 | 292 | 173 | 55 | 183 | 58 | 160 | 51 | 55 | 6.63 | 0.00 |
| ลำพระเพลิง | 242 | 155 | 154 | 39 | 25 | 103 | 67 | 102 | 66 | 66 | 2.11 | 1.72 |
| มูลบง | 350 | 141 | 134 | 53 | 38 | 43 | 30 | 36 | 25 | 27 | 0.59 | 0.05 |
| ลำแพระ | 325 | 275 | 268 | 105 | 38 | 58 | 21 | 51 | 18 | 19 | 0.88 | 0.03 |
| ลำนางรอง | 197 | 121 | 118 | 23 | 19 | 30 | 25 | 26 | 22 | 22 | 0.64 | 0.00 |
| สิรินธร* | 1,966 | 1,966 | 1,135 | 1,853 | 94 | 1,533 | 78 | 701 | 36 | 62 | 0.00 | 1.12 |
| กลาง | | | | | | | | | | | | |
| ป่าสักชลสิทธิ์ | 960 | 960 | 957 | 439 | 46 | 376 | 39 | 373 | 39 | 39 | 11.41 | 0.00 |
| ทับเสลา | 190 | 160 | 143 | 36 | 23 | 49 | 31 | 32 | 20 | 23 | 3.26 | 0.00 |
| กระเสียว | 390 | 299 | 259 | 71 | 24 | 78 | 26 | 38 | 13 | 15 | 1.53 | 0.02 |
| ตะวันตก | | | | | | | | | | | | |
| ศรีนครินทร์* | 18,770 | 17,745 | 7,480 | 15,300 | 86 | 12,127 | 68 | 1,862 | 10 | 25 | 26.48 | 5.94 |
| วชิราลงกรณ์* | 11,000 | 8,860 | 5,848 | 7,984 | 90 | 4,223 | 48 | 1,211 | 14 | 21 | 19.52 | 4.01 |
| ตะวันออก | | | | | | | | | | | | |
| ขุนด่านปราการชล | 225 | 224 | 219 | 182 | 81 | 213 | 95 | 209 | 93 | 95 | 3.12 | 0.05 |
| คลองสิียด | 450 | 420 | 390 | 126 | 30 | 89 | 21 | 59 | 14 | 15 | 0.88 | 0.20 |
| บางพระ | 127 | 117 | 105 | 55 | 47 | 39 | 33 | 27 | 23 | 26 | 0.70 | 0.22 |
| หนองปลาไหล | 206 | 164 | 150 | 94 | 57 | 157 | 96 | 143 | 87 | 95 | 1.10 | 0.00 |
| ประแสร์ | 322 | 295 | 275 | 141 | 48 | 171 | 58 | 151 | 51 | 55 | 1.24 | 0.00 |
| นฤปดินทรจินดา | 338 | 295 | 276 | 241 | 82 | 177 | 60 | 157 | 53 | 57 | 3.88 | 0.00 |
| ใต้ | | | | | | | | | | | | |
| แก่งกระจาน | 900 | 710 | 645 | 605 | 85 | 276 | 39 | 211 | 30 | 33 | 1.80 | 0.43 |
| ปราณบุรี | 490 | 391 | 373 | 278 | 71 | 146 | 37 | 128 | 33 | 34 | 0.79 | 0.19 |
| ราชประภา* | 6,144 | 5,639 | 4,287 | 3,874 | 69 | 3,109 | 55 | 1,758 | 31 | 41 | 10.81 | 2.92 |
| บางลา* | 1,590 | 1,454 | 1,178 | 741 | 51 | 967 | 67 | 691 | 48 | 59 | 5.14 | 13.74 |

ต่ำกว่า 30 %
รวม 12 แห่ง

ตั้งแต่ 31 - 50%
รวม 12 แห่ง

ตั้งแต่ 51-80%
รวม 9 แห่ง

มากกว่า 80%
รวม 2 แห่ง

2.3 สภาพน้ำในอ่างเก็บน้ำ 4 เขื่อนหลักกลุ่มเจ้าพระยา (ข้อมูล วันที่ 1 ต.ค. 63)

สภาพน้ำในอ่างเก็บน้ำ ภูมิพล สิริกิติ์ แควน้อยฯ และป่าสักฯ วันที่ 1 ตุลาคม 2563

| อ่างเก็บน้ำ | ปริมาณน้ำในอ่างฯ | | ปริมาณน้ำใช้การได้ | | ปริมาณน้ำไหลลงอ่างฯ | | ปริมาณน้ำระบาย | | รับน้ำได้อีก ปี 2563 | เปรียบเทียบน้ำใช้การ - น้อยกว่า / + มากกว่า ปี 2559 |
|-------------------|------------------|-----------|--------------------|-----------|---------------------|--------------|----------------|--------------|-------------------------|--|
| | ปี 2563 | % ความจุ | ปริมาณน้ำ | % ใช้การ | วันนี้ | เมื่อวาน | วันนี้ | เมื่อวาน | | |
| ภูมิพล | 5,037 | 37 | 1,237 | 13 | 17.66 | 35.98 | 3.00 | 3.00 | 8,425 | -946 |
| สิริกิติ์ | 5,634 | 59 | 2,784 | 42 | 26.73 | 26.68 | 6.01 | 5.99 | 3,876 | -1,495 |
| ภูมิพล+สิริกิติ์ | 10,672 | 46 | 4,022 | 25 | 44.39 | 62.66 | 9.01 | 8.99 | 12,300 | -2,441 |
| แควน้อยฯ | 339 | 36 | 296 | 33 | 6.34 | 5.14 | 1.30 | 1.30 | 600 | -381 |
| ป่าสักชลสิทธิ์ | 376 | 39 | 373 | 39 | 11.41 | 14.74 | 0.00 | 0.00 | 584 | -444 |
| รวมทั้งหมด | 11,386 | 46 | 4,690 | 26 | 62.14 | 82.54 | 10.31 | 10.29 | 13,485 | -3,266 |

(หน่วย : ล้าน ลบ.ม.)

2.4 สถานการณ์น้ำลุ่มน้ำเจ้าพระยา

แม่น้ำปิง ปริมาณน้ำไหลผ่านที่สถานี P.17 อ.บรรพตพิสัย จ.นครสวรรค์ วัดได้ 217.00 ลบ.ม./วินาที (เมื่อวาน 134.00 ลบ.ม./วินาที) ต่ำกว่าตลิ่ง 4.75 เมตร มี**แนวโน้มเพิ่มขึ้น**

แม่น้ำน่าน ปริมาณน้ำไหลผ่านที่สถานี N.67 อ.ชุมแสง จ.นครสวรรค์ วัดได้ 414.00 ลบ.ม./วินาที (เมื่อวาน 445.00 ลบ.ม./วินาที) ต่ำกว่าตลิ่ง 6.75 เมตร มี**แนวโน้มลดลง**

แม่น้ำเจ้าพระยา ปริมาณน้ำไหลผ่านที่สถานี C.2 อ.เมืองนครสวรรค์ วัดได้ 645.00 ลบ.ม./วินาที (เมื่อวาน 645.00 ลบ.ม./วินาที) ต่ำกว่าตลิ่ง 7.14 เมตร มี**แนวโน้มทรงตัว** และมีปริมาณน้ำไหลผ่านท้ายเขื่อนเจ้าพระยา (C.13) ในอัตรา 212.00 ลบ.ม./วินาที (เมื่อวาน 243.00 ลบ.ม./วินาที) ไหลผ่านสถานีวัดน้ำ C.29A อ.บางไทร มีปริมาณน้ำไหลผ่านเฉลี่ย 117.00 ลบ.ม./วินาที (เมื่อวาน 122.00 ลบ.ม./วินาที)

2.5 สภาพน้ำในอ่างเก็บน้ำขนาดกลาง (ข้อมูล วันที่ 1 ต.ค. 63)

| ข้อมูลวันที่ 1 ตุลาคม 2563 | | | | | | | | | | | | | | | | | | | |
|---|-----------|------------|-----------|------------------------|------------|------------|------------|------------------------|------------|-------------|------------|------------------------|-----------|------------|-----------|------------------------|-----------|------------|-----------|
| สรุปอ่างขนาดกลางที่มีปริมาณในช่วง <=30 % 31 - 50 % >50-80% >80 - 100 % และ >100 % | | | | | | | | | | | | | | | | | | | |
| ภาค | จำนวน | 31 - 50 % | | | | >50-80% | | | | >80 - 100 % | | | | >100 % | | | | | |
| | | สขป. | จำนวน | ภาค | จำนวน | สขป. | จำนวน | ภาค | จำนวน | สขป. | จำนวน | ภาค | จำนวน | สขป. | จำนวน | | | | |
| เหนือ | 20 | 1 | 5 | เหนือ | 17 | 1 | 2 | เหนือ | 16 | 1 | 5 | เหนือ | 15 | 1 | 3 | เหนือ | 7 | 1 | 0 |
| | | 2 | 9 | | | 2 | 10 | | | 2 | 7 | | | 2 | 10 | | | 2 | 3 |
| | | 3 | 1 | | | 3 | 2 | | | 3 | 1 | | | 3 | 1 | | | 3 | 0 |
| | | 4 | 5 | | | 4 | 3 | | | 4 | 3 | | | 4 | 1 | | | 4 | 4 |
| ตะวันออก เฉียงเหนือ | 31 | 5 | 7 | ตะวันออก เฉียงเหนือ | 57 | 5 | 15 | ตะวันออก เฉียงเหนือ | 63 | 5 | 15 | ตะวันออก เฉียงเหนือ | 44 | 5 | 12 | ตะวันออก เฉียงเหนือ | 23 | 5 | 4 |
| | | 6 | 11 | | | 6 | 10 | | | 6 | 15 | | | 6 | 12 | | | 6 | 4 |
| | | 7 | 3 | | | 7 | 16 | | | 7 | 12 | | | 7 | 11 | | | 7 | 5 |
| | | 8 | 10 | | | 8 | 16 | | | 8 | 12 | | | 8 | 9 | | | 8 | 10 |
| ตะวันออก | 5 | 9 | 5 | ตะวันออก | 11 | 9 | 11 | ตะวันออก | 12 | 9 | 12 | ตะวันออก | 16 | 9 | 16 | ตะวันออก | 7 | 9 | 7 |
| กลาง | 4 | 10 | 3 | กลาง | 2 | 10 | 2 | กลาง | 10 | 10 | 9 | กลาง | 6 | 10 | 5 | กลาง | 0 | 10 | 0 |
| | | 11 | 0 | | | 11 | 0 | | | 11 | 0 | | | 11 | 0 | | | | |
| | | 12 | 1 | | | 12 | 0 | | | 12 | 1 | | | 12 | 1 | | | 12 | 0 |
| ตะวันตก | 2 | 13 | 2 | ตะวันตก | 3 | 13 | 3 | ตะวันตก | 2 | 13 | 2 | ตะวันตก | 0 | 13 | 0 | ตะวันตก | 0 | 13 | 0 |
| ใต้ | 8 | 14 | 5 | ใต้ | 11 | 14 | 7 | ใต้ | 16 | 14 | 4 | ใต้ | 2 | 14 | 0 | ใต้ | 2 | 14 | 1 |
| | | 15 | 0 | | | 15 | 2 | | | 15 | 8 | | | 15 | 2 | | | 15 | 1 |
| | | 16 | 3 | | | 16 | 2 | | | 16 | 3 | | | 16 | 0 | | | 16 | 0 |
| | | 17 | 0 | | | 17 | 0 | | | 17 | 1 | | | 17 | 0 | | | 17 | 0 |
| รวม | 70 | รวม | 70 | รวม | 101 | รวม | 101 | รวม | 119 | รวม | 119 | รวม | 83 | รวม | 83 | รวม | 39 | รวม | 39 |

รวมทั้งหมด 412 แห่ง



2.6 การจัดสรรน้ำฤดูฝนปี 2563

| อ่างเก็บน้ำ | แผน (ล้าน ลบ.ม.) | ผลการจัดสรร (ล้าน ลบ.ม.) | คงเหลือ (ล้าน ลบ.ม.) |
|-------------------------------------|------------------|--------------------------|----------------------|
| ทั่วประเทศ (1 ต.ค. 63) | 11,975 | 11,593 (97%) | 382 (3%) |
| เจ้าพระยา (4 เขื่อน) (1 ต.ค. 63) | 3,250 | 3,512 (108%) | -262 (-8%) |

3. วิเคราะห์สถานการณ์

3.1 คาดการณ์ปริมาณฝนจากแบบจำลองบรรยากาศจากกรมอุตุนิยมวิทยา (3วันล่วงหน้า)

- วันที่ 1 ต.ค. 63 (1 ต.ค. 63 เวลา 07.00 น. – 2 ต.ค. 63 เวลา 07.00 น.) มีฝนตกปานกลาง (10.1 – 35.0 มม.) บริเวณพื้นที่ ภาคเหนือ ตะวันออกเฉียงเหนือ ภาคกลาง ภาคตะวันออก ภาคตะวันตก จ.สุราษฎร์ธานี จ.นครศรีธรรมราช จ.พัทลุง จ.สงขลา จ.ปัตตานี และจ.นราธิวาส มีฝนตกหนัก (35.1 – 90.0 มม.) บริเวณพื้นที่ ภาคตะวันออก จ.กำแพงเพชร จ.นครสวรรค์ จ.อุตรดิตถ์ จ.พิษณุโลก จ.เพชรบูรณ์ จ.เลย จ.หนองบัวลำภู จ.ขอนแก่น จ.ชัยภูมิ และ จ.นครราชสีมา มีฝนตกหนักมาก (มากกว่า 90.00 มม.) บริเวณพื้นที่ จ.จันทบุรี และ จ.ตราด

- วันที่ 2 ต.ค. 63 (2 ต.ค.63 เวลา 07.00 น. – 3 ต.ค. 63 เวลา 07.00 น.) มีฝนตกปานกลาง (10.1 – 35.0 มม.) ภาคเหนือ ตะวันออกเฉียงเหนือ ภาคกลาง ภาคตะวันออก ภาคตะวันตก จ.สุราษฎร์ธานี จ.นครศรีธรรมราช จ.พัทลุง จ.สงขลา และจ.ปัตตานี มีฝนตกหนัก (35.1 – 90.0 มม.) บริเวณพื้นที่ จ.พิษณุโลก จ.เพชรบูรณ์ จ.เลย จ.ชัยภูมิ จ.นครราชสีมา จ.นครนายก จ.ปราจีนบุรี จ.สระแก้ว จ.จันทบุรี และ จ.ตราด

- วันที่ 3 ต.ค. 63 (3 ต.ค.63 เวลา 07.00 น. – 4 ต.ค. 63 เวลา 07.00 น.) มีฝนตกปานกลาง (10.1 – 35.0 มม.) ภาคเหนือ ตะวันออกเฉียงเหนือ ภาคกลาง ภาคตะวันออก ภาคตะวันตก จ.นครศรีธรรมราช จ.พัทลุง จ.สงขลา จ.ปัตตานี จ.ยะลา และจ.นราธิวาส มีฝนตกหนัก (35.1 – 90.0 มม.) บริเวณพื้นที่ ภาคตะวันออก จ.ชัยภูมิ จ.นครราชสีมา จ.ศรีสะเกษ จ.สุรินทร์ จ.ลพบุรี จ.อ่างทอง และ จ.นครนายก

3.2 คาดการณ์ปริมาณน้ำ (วันที่ 2 ต.ค. 63)

คาดการณ์ปริมาณน้ำไหลผ่านลุ่มน้ำปิงที่สถานี P.17 อ.บรรพตพิสัย จ.นครสวรรค์ จะมีปริมาณน้ำไหลผ่าน 272.00 ลบ.ม./วินาที มีแนวโน้มเพิ่มขึ้น ลุ่มน้ำ่านที่สถานี N.67 อ.ชุมแสง จ.นครสวรรค์ จะมีปริมาณน้ำไหลผ่าน 420.00 ลบ.ม./วินาที มีแนวโน้มเพิ่มขึ้น โดยจะทำให้ในลุ่มน้ำเจ้าพระยาที่สถานี C.2 อ.เมืองนครสวรรค์ จ.นครสวรรค์ จะมีปริมาณน้ำไหลผ่าน 660 .00 ลบ.ม./วินาที มีแนวโน้มเพิ่มขึ้น

4. รายงานสถานการณ์ค่าความเค็ม (ข้อมูล วันที่ 1 ต.ค. 63 เวลา 07:00 น.)

| แม่น้ำ | สถานีเฝ้าระวัง | เกณฑ์เฝ้าระวัง (กรัม/ลิตร) | ค่าความเค็ม (กรัม/ลิตร) |
|----------------|--------------------|-------------------------------|----------------------------|
| เจ้าพระยา | ประปาสำแล | 0.25 | 0.17 |
| ปราจีน-บางปะกง | บางกระเจ็ด | 2.00 | 0.06 |
| ท่าจีน | ปากคลองจินดา | 0.75 | 0.24 |
| แม่กลอง | ปากคลองดำเนินสะดวก | 2.00 | 0.13 |

5. ข้อปฏิบัติ

1. แผนการระบายน้ำเขื่อนภูมิพล ระบายน้ำอัตราเฉลี่ยวันละ 3 ล้านลูกบาศก์เมตร (35 ลูกบาศก์เมตรต่อวินาที) เขื่อนสิริกิติ์ ระบายน้ำอัตราเฉลี่ยวันละ 6 ล้านลูกบาศก์เมตร (49 ลูกบาศก์เมตรต่อวินาที) เขื่อนแควน้อยบำรุงแดน ระบายน้ำอัตราเฉลี่ยวันละ 1.30 ล้านลูกบาศก์เมตร (15 ลูกบาศก์เมตรต่อวินาที) และเขื่อนป่าสักชลสิทธิ์ ระบายน้ำอัตราเฉลี่ยวันละ 0.43 ล้านลูกบาศก์เมตร (5 ลูกบาศก์เมตรต่อวินาที) กำหนดการรับน้ำเข้าพื้นที่แต่ละ สขป. ดังนี้

2. สขป.3 ควบคุมระดับน้ำเหนือเขื่อนนเรศวรให้อยู่ระหว่าง +46.80 ม.รทก. ถึง +47.30 ม.รทก. ควบคุมปริมาณน้ำไหลผ่านสถานี N.5A ในอัตราไม่ต่ำกว่า 100 ลบ.ม.ต่อวินาที และควบคุมระดับน้ำเหนือ ปตร.มะขามสูง รวมถึงรับน้ำเข้าพื้นที่เพาะปลูกตามความเหมาะสม

3. สขป.4 รับน้ำเข้าพื้นที่เพาะปลูกตามความเหมาะสม

4. สขป.10 ทอยรับน้ำเข้าพื้นที่ ผ่าน ปตร.มโนรมย์ ปตร.มหาราช คลองเล็กและอื่นๆ ในอัตรารวม 105 ลูกบาศก์เมตรต่อวินาที และส่งน้ำลงสู่พื้นที่ สขป.11 ผ่าน ปตร.พระศรีศิลป์และปตร.พระศรีเสาวภาค ในอัตรารวม 15 ลูกบาศก์เมตรต่อวินาที

5. สขป.11 ปิด - เปิดปตร.คลองลาดโพธิ์ เพื่อชะลอความเค็มรุกตัว

6. สขป.12 และสขป.10 ทดยกระดับน้ำเหนือเขื่อนเจ้าพระยาในช่วงไม่ต่ำกว่า + 15.00 ม.รทก. ควบคุมปริมาณน้ำไหลผ่านเขื่อนเจ้าพระยาในอัตรา 50 ลูกบาศก์เมตรต่อวินาที ทอยรับน้ำเข้าระบบชลประทาน ผ่าน ปตร.พลเทพ และปตร.บรมธาตุ และคลองเล็ก ในอัตรารวม 115 ลูกบาศก์เมตรต่อวินาที สขป.๑๒ ควบคุมปริมาณน้ำไหลผ่าน ปตร.โพธิ์พระยา ในอัตรา 5 ลูกบาศก์เมตรต่อวินาที และส่งน้ำลงสู่พื้นที่ สขป.๑๑ ผ่าน ปตร.ผักไห่ - เจ้าเจ็ดเท่าที่จำเป็น

7. สขป.10 และ 11 ลำเลียงน้ำเพื่อสนับสนุนการอุปโภค-บริโภค สำหรับผลิตน้ำประปา ของการประปาส่วนภูมิภาคสาขาบางคล้า สาขาฉะเชิงเทรา และสาขาบางปะกง ในพื้นที่จังหวัดฉะเชิงเทรา อย่างต่อเนื่อง

8. แผนการระบายน้ำเขื่อนท่าทุ่งนาและเขื่อนวชิราลง อัตรารวมวันละ 18.00 ล้านลูกบาศก์เมตร (208 ลูกบาศก์เมตรต่อวินาที) กำหนดรับน้ำเข้าพื้นที่ ดังนี้

9. สขป.13 รับน้ำเข้าพื้นที่ตามความเหมาะสม