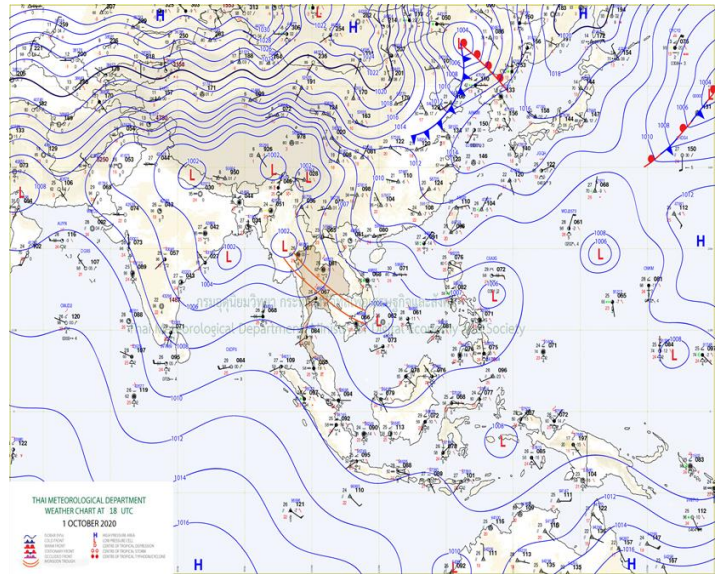
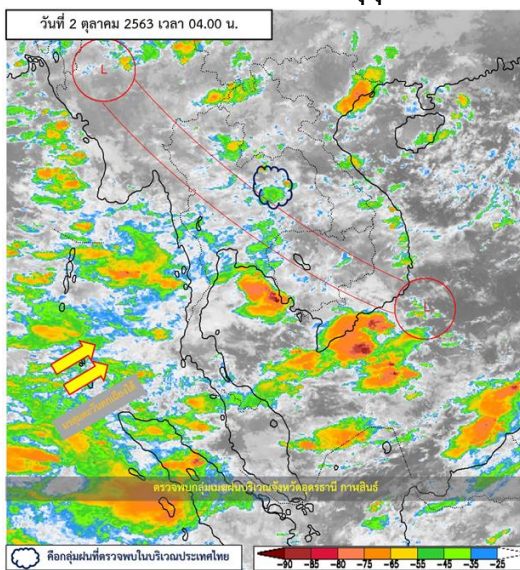




รายงานสรุปศูนย์ปฏิบัติการน้ำอัจฉริยะ
เรื่อง สถานการณ์น้ำและการเฝ้าระวัง
ประจำวันศุกร์ที่ 2 ตุลาคม พ.ศ. 2563

1. สภาพอากาศและปริมาณฝน

1.1 สภาพอากาศ (กรมอุตุนิยมวิทยา)



ร่องมรสุมพาดผ่านภาคเหนือตอนล่าง ภาคกลาง ภาคตะวันออก และภาคตะวันออกเฉียงเหนือตอนล่าง เข้าสู่หย่อมความกดอากาศต่ำบริเวณชายฝั่งประเทศเวียดนามตอนกลาง ในขณะที่มรสุมตะวันตกเฉียงใต้ที่พัดปกคลุมทะเลอันดามัน ประเทศไทย และอ่าวไทยมีกำลังปานกลาง ทำให้ประเทศไทยยังคงมีฝนตกต่อเนื่อง และมีฝนตกหนักบางแห่งบริเวณภาคเหนือ ภาคตะวันออกเฉียงเหนือ ภาคกลาง กรุงเทพมหานครและปริมณฑล รวมทั้งภาคตะวันออก

1.2 สภาพฝน

ปริมาณฝนสูงสุด 5 อันดับ จากสำนักงานทรัพยากรน้ำแห่งชาติ เวลา 07.00 น. วันที่ 1 ต.ค.63 ถึงเวลา 07.00 น. วันที่ 2 ต.ค.63 ตามลำดับ ดังนี้

1. อ.ตลิ่งชัน จ.กรุงเทพมหานคร	วัดปริมาณฝนได้	69.5	มม.
2. อ.พระแสง จ.สุราษฎร์ธานี	วัดปริมาณฝนได้	68.0	มม.
3. อ.สุคริบน จ.นราธิวาส	วัดปริมาณฝนได้	68.0	มม.
4. อ.พญาไท จ.กรุงเทพมหานคร	วัดปริมาณฝนได้	64.0	มม.
5. อ.ราชเทวี จ.กรุงเทพมหานคร	วัดปริมาณฝนได้	63.0	มม.

2. สถานการณ์น้ำท่าและสภาพน้ำในอ่างเก็บน้ำ

2.1 สถานการณ์น้ำท่าในลุ่มน้ำต่างๆ (ข้อมูล วันที่ 2 ต.ค. 63 เวลา 06.00 น.)

แม่น้ำ	สถานี	ที่ตั้งสถานี	ตลิ่ง	ความจุ	ระดับน้ำ	ปริมาณน้ำ		ต่ำ(-) สูง(+) กว่าตลิ่ง	อยู่ใน เกณฑ์	แนวโน้ม		
						วันนี้	เมื่อวาน					
			ม.	ม. ³ /วิ.	ม.	ม. ³ /วิ.	ม. ³ /วิ.					
1. ปิง	P.1	สะพานนาครี	อำเภอเมือง	จังหวัดเชียงใหม่	3.70	445	1.39	31.00	46.30	-2.31	น้อย	ลดลง
ปิง	P.7A	สะพานบ้านห้วยยาง	อำเภอเมือง	จังหวัดกำแพงเพชร	5.34	3,000	0.79	226.30	354.20	-4.55	น้อย	ลดลง
ปิง	P.17	บ้านท่าจั่ว	อำเภอบรรพตพิสัย	จังหวัดนครสวรรค์	39.80	2,990	35.61	454.00	217.00	-4.19	ปกติ	เพิ่มขึ้น
2. รัง	W.1C	สะพานเสตุวารี	อำเภอเมือง	จังหวัดลำปาง	5.20	651	-0.37	0.66	0.83	-5.57	น้อย	ทรงตัว
3. ยม	Y.1C	สะพานบ้านน้ำโค้ง	อำเภอเมือง	จังหวัดแพร่	8.20	993	1.13	64.34	70.62	-7.07	น้อย	ลดลง
4. น่าน	N.1	น้ำสำนักงานป่าไม้	อำเภอเมือง	จังหวัดน่าน	7.00	1,217	1.00	108.00	119.00	-6.00	น้อย	ลดลง
น่าน	N.5A	สะพานเอกาทศรถ	อำเภอเมือง	จังหวัดพิษณุโลก	10.37	1,365	2.00	179.60	174.30	-8.37	น้อย	เพิ่มขึ้น
น่าน	N.67	สะพานบ้านเกอไชย	อำเภอชุมแสง	จังหวัดนครสวรรค์	28.30	1,579	21.91	463.00	414.00	-6.39	ปกติ	เพิ่มขึ้น
5. เจ้าพระยา	C.2	ค่ายจิรประวัติ	อำเภอเมือง	จังหวัดนครสวรรค์	26.20	3,590	19.53	803.00	645.00	-6.67	ปกติ	เพิ่มขึ้น
เจ้าพระยา	C.13	ท้ายเขื่อนเจ้าพระยา	อำเภอสรรพยา	จังหวัดชัยนาท	16.34	2,840	7.33	278.00	212.00	-9.01	น้อย	เพิ่มขึ้น
6. ป่าสัก	S.28	ท้ายเขื่อนป่าสักชลสิทธิ์	อำเภอพัฒนานิคม	จังหวัดลพบุรี	31.46	1,175	16.37	*	*	-15.09	N/A	N/A
7. มูล	M.7	สะพานเสรีประชาธิปไตย	อำเภอเมือง	จังหวัดอุบลราชธานี	7.00	2,300	3.42	528.00	492.00	-3.58	ปกติ	เพิ่มขึ้น
8. สี	E.20A	บ้านบ้านฟ้าหยาด	อำเภอมหาชนะชัย	จังหวัดยโสธร	10.00	1,220	6.64	432.79	413.71	-3.36	ปกติ	เพิ่มขึ้น
9. เพชรบุรี	B.9	บ้านสาระเห็ด	อำเภอท่ายาง	จังหวัดเพชรบุรี	6.60	355	2.07	8.05	8.50	-4.53	น้อย	ลดลง
เพชรบุรี	B.6A	สะพานท่าเกวียน	อำเภอแก่งกระจาน	จังหวัดเพชรบุรี	6.00	260	1.21	6.60	8.40	-4.79	น้อย	ลดลง
เพชรบุรี	B.15	สะพานเทศบาล	อำเภอเมือง	จังหวัดเพชรบุรี	5.40	150	0.93	8.84	8.12	-4.47	น้อย	เพิ่มขึ้น
10. ทะเลสาบสงขลา	X.44	คลองอู่ตะเภา	อำเภอหาดใหญ่	จังหวัดสงขลา	7.40	534	0.96	33.60	33.95	-6.44	น้อย	ลดลง
ทะเลสาบสงขลา	X.170	บ้านคลองลำ	อำเภอศรีนครินทร์	จังหวัดพัทลุง	25.20	290	20.82	5.50	5.75	-4.38	น้อย	ลดลง
11. ภาคใต้ฝั่งตะวันออก	X.180	สะพานเทศบาล	อำเภอเมือง	จังหวัดชุมพร	3.80	193	0.88	42.20	47.40	-2.92	ปกติ	ลดลง
ภาคใต้ฝั่งตะวันออก	X.119A	สะพานสันต	อำเภอสุโขทัย	จังหวัดนครราชสีมา	8.20	203	5.05	57.25	49.90	-3.15	ปกติ	เพิ่มขึ้น
ภาคใต้ฝั่งตะวันออก	X.53A	คลองชุมพร	อำเภอเมือง	จังหวัดชุมพร	9.30	143	3.28	10.80	9.40	-6.02	น้อย	เพิ่มขึ้น
ภาคใต้ฝั่งตะวันออก	X.212	คลองหลังสวน	อำเภอหลังสวน	จังหวัดชุมพร	6.00	1,460	0.41	107.00	159.00	-5.59	น้อย	ลดลง
12 ภาคใต้ฝั่งตะวันตก	X.234	บ้านป่าหมาก	อำเภอเมือง	จังหวัดตรัง	6.40	426	1.38	61.20	61.60	-5.02	น้อย	ลดลง

○ น้ำใช้การทั่วประเทศ (อ่างเก็บน้ำขนาดใหญ่) ณ วันที่ 2 ตุลาคม 2563

- ปี 2559 มีน้ำ 20,621 ล้าน ลบ.ม. คิดเป็น 44%
- ปี 2562 มีน้ำ 24,042 ล้าน ลบ.ม. คิดเป็น 51%
- ปี 2563 มีน้ำ 14,155 ล้าน ลบ.ม. คิดเป็น 30%
- ปี 2563 **น้อยกว่า** ปี 2559 จำนวน 6,466 ล้าน ลบ.ม.
- ปี 2563 **น้อยกว่า** ปี 2562 จำนวน 9,887 ล้าน ลบ.ม.

○ น้ำใช้การในลุ่มเจ้าพระยา ณ วันที่ 2 ตุลาคม 2563

- ปี 2559 มีน้ำ 8,039 ล้าน ลบ.ม. คิดเป็น 44%
- ปี 2562 มีน้ำ 5,521 ล้าน ลบ.ม. คิดเป็น 30%
- ปี 2563 มีน้ำ 4,735 ล้าน ลบ.ม. คิดเป็น 26%
- ปี 2563 **น้อยกว่า** ปี 2559 จำนวน 3,304 ล้าน ลบ.ม.
- ปี 2563 **น้อยกว่า** ปี 2562 จำนวน 786 ล้าน ลบ.ม.

2.2 สภาพน้ำใช้การในอ่างเก็บน้ำขนาดใหญ่ (ข้อมูล วันที่ 2 ต.ค. 63)

ชื่อ อ่างเก็บน้ำเขื่อน	ความจุ ที่ รณส. (ล้าน ม. ³)	ความจุ ที่ รณก. (ล้าน ม. ³)	ความจุน้ำ ใช้การ (ล้าน ม. ³)	ณ วันที่							ไหลลง วันนี้ (ล้าน ม. ³)	ระบาย วันนี้ (ล้าน ม. ³)
				ปี2562		ปี2563						
				ปริมาตร (ล้าน ม. ³)	% รณก.	ปริมาตร (ล้าน ม. ³)	% รณก.	ปริมาตรใช้การ (ล้าน ม. ³)	% รณก.	% ใช้การ		
เหนือ												
ภูมิพล*	13,462	13,462	9,662	5,818	43	5,052	38	1,252	9	13	17.53	3.00
สิริกิติ์*	10,508	9,510	6,660	5,447	57	5,650	59	2,800	29	42	22.79	6.06
แม่จัดสมบูรณ์ชล	323	265	253	146	55	135	51	123	47	49	1.06	0.16
แม่กวางอุดมธารา	295	263	249	78	30	109	41	95	36	38	0.96	0.05
กิวลม	106	106	103	69	65	57	54	53	50	52	1.10	1.00
กิวคองหมา	209	170	164	120	70	101	59	95	56	58	0.29	0.29
เขื่อนน้อยบำรุงแดน	1,080	939	896	510	54	346	37	303	32	34	7.27	0.27
แม่มอก	110	110	94	38	35	34	31	18	16	19	0.37	0.29
ตะวันออกเฉียงเหนือ												
ห้วยหลวง	136	136	129	92	68	50	37	44	32	34	1.40	0.11
น้ำอูน	780	520	475	356	68	227	44	182	35	38	0.23	0.23
น้ำพุง*	200	165	157	89	54	74	45	66	40	42	0.46	0.00
จุฬารัตน์*	181	164	127	51	31	128	78	91	56	72	4.20	0.00
อุบลรัตน์*	4,640	2,431	1,850	640	26	713	29	132	5	7	23.90	0.30
ลำปาว	2,450	1,980	1,880	1,714	87	816	41	716	36	38	5.39	1.16
ลำตะคอง	445	314	292	174	55	186	59	163	52	56	3.38	0.00
ลำพระเพลิง	242	155	154	40	26	103	66	102	66	66	1.33	1.73
มูลบน	350	141	134	53	38	44	31	37	26	27	1.03	0.05
ลำแจะ	325	275	268	106	39	60	22	53	19	20	1.73	0.03
ลำนางรอง	197	121	118	23	19	31	25	27	23	23	0.91	0.00
สิรินธร*	1,966	1,966	1,135	1,845	94	1,533	78	701	36	62	0.83	0.00
กลาง												
ป่าสักชลสิทธิ์	960	960	957	441	46	384	40	381	40	40	8.09	0.00
ทับเสลา	190	160	143	36	23	51	32	34	21	24	1.92	0.00
กระเสียว	390	299	259	71	24	80	27	40	14	16	2.27	0.02
ตะวันตก												
ศรีนครินทร์*	18,770	17,745	7,480	15,316	86	12,143	68	1,878	11	25	24.38	5.92
วีรราชสงคราม*	11,000	8,860	5,848	7,977	90	4,241	48	1,229	14	21	22.02	3.92
ตะวันออก												
ขุนด่านปราการชล	225	224	219	183	82	215	96	211	94	96	1.91	0.05
คลองสิียด	450	420	390	126	30	89	21	59	14	15	0.29	0.20
บางพระ	127	117	105	55	47	40	34	28	24	26	0.72	0.23
หนองปลาไหล	206	164	150	94	57	157	96	143	87	95	0.75	0.00
ประแสร์	322	295	275	141	48	172	58	152	52	55	0.90	0.00
นฤปดินทรจินดา	338	295	276	242	82	179	61	159	54	58	1.77	0.00
ใต้												
แก่งกระจาน	900	710	645	602	85	277	39	212	30	33	2.06	0.43
ปราณบุรี	490	391	373	276	71	147	37	129	33	35	0.83	0.23
รัชชประภา*	6,144	5,639	4,287	3,875	69	3,117	55	1,765	31	41	10.80	2.90
บางลา*	1,590	1,454	1,178	741	51	959	66	683	47	58	5.17	13.74

ต่ำกว่า 30 %
รวม 12 แห่ง

ตั้งแต่ 31 - 50%
รวม 12 แห่ง

ตั้งแต่ 51-80%
รวม 9 แห่ง

มากกว่า 80%
รวม 2 แห่ง



2.3 สภาพน้ำในอ่างเก็บน้ำ 4 เขื่อนหลักกลุ่มเจ้าพระยา (ข้อมูล วันที่ 2 ต.ค. 63)

สภาพน้ำในอ่างเก็บน้ำ ภูมิพล สิริกิติ์ แควน้อยฯ และป่าสักฯ วันที่ 2 ตุลาคม 2563

อ่างเก็บน้ำ	ปริมาณน้ำในอ่างฯ		ปริมาณน้ำใช้การได้		ปริมาณน้ำไหลลงอ่างฯ		ปริมาณน้ำระบาย		รับน้ำได้อีก ปี 2563	เปรียบเทียบน้ำใช้การ - น้อยกว่า / + มากกว่า ปี 2559
	ปี 2563	% ความจุ	ปริมาณน้ำ	% ใช้การ	วันนี้	เมื่อวาน	วันนี้	เมื่อวาน		
ภูมิพล	5,052	38	1,252	13	17.53	17.66	3.00	3.00	8,410	-972
สิริกิติ์	5,650	59	2,800	42	22.79	26.73	6.06	6.01	3,860	-1,508
ภูมิพล+สิริกิติ์	10,702	47	4,052	25	40.32	44.39	9.06	9.01	12,270	-2,480
แควน้อยฯ	346	37	303	34	7.27	6.34	0.27	1.30	593	-380
ป่าสักชลสิทธิ์	384	40	381	40	8.09	11.41	0.00	0.00	576	-443
รวมทั้งหมด	11,431	46	4,735	26	55.68	62.14	9.33	10.31	13,440	-3,303

(หน่วย : ล้าน ลบ.ม.)

2.4 สถานการณ์น้ำลุ่มน้ำเจ้าพระยา

แม่น้ำปิง ปริมาณน้ำไหลผ่านที่สถานี P.17 อ.บรรพตพิสัย จ.นครสวรรค์ วัดได้ 454.00 ลบ.ม./วินาที (เมื่อวาน 217.00 ลบ.ม./วินาที) ต่ำกว่าตลิ่ง 4.19 เมตร มี**แนวโน้มเพิ่มขึ้น**

แม่น้ำน่าน ปริมาณน้ำไหลผ่านที่สถานี N.67 อ.ชุมแสง จ.นครสวรรค์ วัดได้ 463.00 ลบ.ม./วินาที (เมื่อวาน 414.00 ลบ.ม./วินาที) ต่ำกว่าตลิ่ง 6.39 เมตร มี**แนวโน้มเพิ่มขึ้น**

แม่น้ำเจ้าพระยา ปริมาณน้ำไหลผ่านที่สถานี C.2 อ.เมืองนครสวรรค์ วัดได้ 803.00 ลบ.ม./วินาที (เมื่อวาน 645.00 ลบ.ม./วินาที) ต่ำกว่าตลิ่ง 6.67 เมตร มี**แนวโน้มเพิ่มขึ้น** และมีปริมาณน้ำไหลผ่านท้ายเขื่อนเจ้าพระยา (C.13) ในอัตรา 278.00 ลบ.ม./วินาที (เมื่อวาน 212.00 ลบ.ม./วินาที) ไหลผ่านสถานีวัดน้ำ C.29A อ.บางไทร มีปริมาณน้ำไหลผ่านเฉลี่ย 164.00 ลบ.ม./วินาที (เมื่อวาน 117.00 ลบ.ม./วินาที)

2.5 สภาพน้ำในอ่างเก็บน้ำขนาดกลาง (ข้อมูล วันที่ 2 ต.ค. 63)

ข้อมูลวันที่ 2 ตุลาคม 2563																			
สรุปอ่างขนาดกลางที่มีปริมาณในช่วง <=30 % 31 - 50 % >50-80% >80 - 100 % และ >100 %																			
ภาค	จำนวน	31 - 50 %		ภาค	จำนวน	31 - 50 %		ภาค	จำนวน	31 - 50 %		ภาค	จำนวน	31 - 50 %		ภาค	จำนวน		
		สพ.	จำนวน			สพ.	จำนวน			สพ.	จำนวน			สพ.	จำนวน				
เหนือ	20	1	5	เหนือ	17	1	2	เหนือ	16	1	5	เหนือ	15	1	3	เหนือ	7	1	0
		2	9			2	10			2	7			2	10			2	3
		3	1			3	2			3	1			3	1			3	0
		4	5			4	3			4	3			4	1			4	4
ตะวันออกเฉียงเหนือ	31	5	6	ตะวันออกเฉียงเหนือ	58	5	17	ตะวันออกเฉียงเหนือ	63	5	14	ตะวันออกเฉียงเหนือ	39	5	12	ตะวันออกเฉียงเหนือ	27	5	4
		6	11			6	10			6	15			6	8			6	8
		7	4			7	16			7	11			7	11			7	5
		8	10			8	15			8	23			8	8			8	10
ตะวันออกเฉียง	5	9	5	ตะวันออกเฉียง	10	9	10	ตะวันออกเฉียง	13	9	13	ตะวันออกเฉียง	15	9	15	ตะวันออกเฉียง	8	9	8
กลาง	4	10	3	กลาง	2	10	2	กลาง	10	10	9	กลาง	6	10	5	กลาง	0	10	0
		11	0			11	0			11	0			11	0			11	0
		12	1			12	0			12	1			12	1			12	0
ตะวันตก	2	13	2	ตะวันตก	2	13	2	ตะวันตก	3	13	3	ตะวันตก	0	13	0	ตะวันตก	0	13	0
ใต้	9	14	5	ใต้	10	14	7	ใต้	15	14	4	ใต้	2	14	0	ใต้	3	14	1
		15	0			15	2			15	8			15	2			15	1
		16	4			16	1			16	2			16	0			16	1
		17	0			17	0			17	1			17	0			17	0
รวม	71	รวม	71	รวม	99	รวม	99	รวม	120	รวม	120	รวม	77	รวม	77	รวม	45	รวม	45

รวมทั้งหมด 412 แห่ง

2.6 การจัดสรรน้ำฤดูฝนปี 2563

อ่างเก็บน้ำ	แผน (ล้าน ลบ.ม.)	ผลการจัดสรร (ล้าน ลบ.ม.)	คงเหลือ (ล้าน ลบ.ม.)
ทั่วประเทศ (2 ต.ค. 63)	11,975	11,673 (97%)	302 (3%)
เจ้าพระยา (4 เขื่อน) (2 ต.ค. 63)	3,250	3,521 (108%)	-271 (-8%)

3. วิเคราะห์สถานการณ์

3.1 คาดการณ์ปริมาณฝนจากแบบจำลองบรรยากาศจากกรมอุตุนิยมวิทยา (3วันล่วงหน้า)

- วันที่ 2 ต.ค. 63 (2 ต.ค. 63 เวลา 07.00 น. – 3 ต.ค. 63 เวลา 07.00 น.) มีฝนตกปานกลาง (10.1 – 35.0 มม.) บริเวณพื้นที่ ภาคเหนือ ตะวันออกเฉียงเหนือ ภาคกลาง ภาคตะวันออก ภาคตะวันตก จ.ชุมพร จ.พังงา จ.กระบี่ จ.สุราษฎร์ธานี จ.นครศรีธรรมราช จ.ตรัง และจ.สตูล มีฝนตกหนัก (35.1 – 90.0 มม.) บริเวณพื้นที่ จ.เชียงใหม่ จ.ลำปาง จ.แพร่ จ.เลย จ.หนองบัวลำภู จ.ขอนแก่น จ.มหาสารคาม จ.ร้อยเอ็ด จ.สุรินทร์จ.บุรีรัมย์ จ.นครราชสีมา จ.ปราจีนบุรี จ.อุทัยธานี จ.เพชรบุรี และจ.ระนอง มีฝนตกหนักมาก (มากกว่า 90.00 มม.) บริเวณพื้นที่ จ.อุตรดิตถ์ จ.พิษณุโลก จ.กำแพงเพชร จ.ชัยภูมิ จ.อุบลราชธานี จ.ศรีสะเกษ จ.ตราด และ จ.จันทบุรี

- วันที่ 3 ต.ค. 63 (3 ต.ค.63 เวลา 07.00 น. – 4 ต.ค. 63 เวลา 07.00 น.) มีฝนตกปานกลาง (10.1 – 35.0 มม.) บริเวณพื้นที่ ภาคเหนือ ตะวันออกเฉียงเหนือ ภาคกลาง ภาคตะวันออก ภาคตะวันตก จ.ชุมพร จ.สุราษฎร์ธานี และจ.นครศรีธรรมราช มีฝนตกหนัก (35.1 – 90.0 มม.) บริเวณพื้นที่ จ.แม่ฮ่องสอน จ.เชียงใหม่ จ.ลำปาง จ.ลำพูน จ.แพร่ จ.อุตรดิตถ์ จ.สุโขทัย จ.พิษณุโลก จ.เลย จ.ขอนแก่น จ.มหาสารคาม จ.ร้อยเอ็ด จ.ยโสธร จ.อำนาจเจริญ จ.อุบลราชธานี จ.ศรีสะเกษ จ.ชัยภูมิ จ.ปราจีนบุรี จ.สระแก้ว จ.นครสวรรค์ จ.นครสวรรค์ จ.อุทัยธานี จ.ระนอง และจ.พังงา มีฝนตกหนักมาก (มากกว่า 90.00 มม.) บริเวณพื้นที่ จ.กำแพงเพชร จ.พิจิตร จ.นครราชสีมา จ.บุรีรัมย์ จ.ตราด และ จ.จันทบุรี

- วันที่ 4 ต.ค. 63 (4 ต.ค.63 เวลา 07.00 น. – 5 ต.ค. 63 เวลา 07.00 น.) มีฝนตกปานกลาง (10.1 – 35.0 มม.) บริเวณพื้นที่ ภาคเหนือ ตะวันออกเฉียงเหนือ ภาคกลาง ภาคตะวันออก ภาคตะวันตก จ.สุราษฎร์ธานี จ.นครศรีธรรมราช และจ.นราธิวาส มีฝนตกหนัก (35.1 – 90.0 มม.) บริเวณพื้นที่ ภาคตะวันออกเฉียงเหนือ จ.อุตรดิตถ์ จ.พิษณุโลก จ.กำแพงเพชร จ.พิจิตร จ.เพชรบูรณ์ จ.ตราด จ.จันทบุรี จ.ชลบุรี จ.กรุงเทพมหานคร จ.สมุทรปราการ จ.นครสวรรค์ จ.ชัยนาท จ.ลพบุรี จ.สระบุรี จ.พระนครศรีอยุธยา และ จ.นครนายก

3.2 คาดการณ์ปริมาณน้ำ (วันที่ 3 ต.ค. 63)

คาดการณ์ปริมาณน้ำไหลผ่านลุ่มน้ำปิงที่สถานี P.17 อ.บรรพตพิสัย จ.นครสวรรค์ จะมีปริมาณน้ำไหลผ่าน 472.00 ลบ.ม./วินาที มีแนวโน้มเพิ่มขึ้น ลุ่มน้ำน่านที่สถานี N.67 อ.ชุมแสง จ.นครสวรรค์ จะมีปริมาณน้ำไหลผ่าน 448.00 ลบ.ม./วินาที มีแนวโน้มลดลง โดยจะทำให้ในลุ่มน้ำเจ้าพระยาที่สถานี C.2 อ.เมืองนครสวรรค์ จ.นครสวรรค์ จะมีปริมาณน้ำไหลผ่าน 855.00 ลบ.ม./วินาที มีแนวโน้มเพิ่มขึ้น

4. รายงานสถานการณ์ค่าความเค็ม (ข้อมูล วันที่ 2 ต.ค. 63 เวลา 07:00 น.)

แม่น้ำ	สถานีเฝ้าระวัง	เกณฑ์เฝ้าระวัง (กรัม/ลิตร)	ค่าความเค็ม (กรัม/ลิตร)
เจ้าพระยา	ประปาสำแล	0.25	0.17
ปราจีน-บางปะกง	บางกระเจ็ด	2.00	0.06
ท่าจีน	ปากคลองจินดา	0.75	0.24
แม่กลอง	ปากคลองดำเนินสะดวก	2.00	0.13

5. ข้อปฏิบัติ

1. แผนการระบายน้ำเขื่อนภูมิพล ระบายน้ำอัตราเฉลี่ยวันละ 3 ล้านลูกบาศก์เมตร (35 ลูกบาศก์เมตรต่อวินาที) เขื่อนสิริกิติ์ ระบายน้ำอัตราเฉลี่ยวันละ 6 ล้านลูกบาศก์เมตร (49 ลูกบาศก์เมตรต่อวินาที) เขื่อนแควน้อยบำรุงแดน ระบายน้ำอัตราเฉลี่ยวันละ 1.30 ล้านลูกบาศก์เมตร (15 ลูกบาศก์เมตรต่อวินาที) และเขื่อนป่าสักชลสิทธิ์ ระบายน้ำอัตราเฉลี่ยวันละ 0.43 ล้านลูกบาศก์เมตร (5 ลูกบาศก์เมตรต่อวินาที) กำหนดการรับน้ำเข้าพื้นที่แต่ละ สขป. ดังนี้

2. สขป.3 ควบคุมระดับน้ำเหนือเขื่อนนเรศวรให้อยู่ระหว่าง +46.80 ม.รทก. ถึง +47.30 ม.รทก. ควบคุมปริมาณน้ำไหลผ่านสถานี N.5A ในอัตราไม่ต่ำกว่า 100 ลบ.ม.ต่อวินาที และควบคุมระดับน้ำเหนือ ปตร.มะขามสูง รวมถึงรับน้ำเข้าพื้นที่เพาะปลูกตามความเหมาะสม

3. สขป.4 รับน้ำเข้าพื้นที่เพาะปลูกตามความเหมาะสม

4. สขป.10 ทอยรับน้ำเข้าพื้นที่ ผ่าน ปตร.มโนรมย์ ปตร.มหาราช คลองเล็กและอื่นๆ ในอัตรารวม 105 ลูกบาศก์เมตรต่อวินาที และส่งน้ำลงสู่พื้นที่ สขป.11 ผ่าน ปตร.พระศรีศิลป์และปตร.พระศรีเสาวภาค ในอัตรารวม 15 ลูกบาศก์เมตรต่อวินาที

5. สขป.11 ปิด - เปิดปตร.คลองลัดโพธิ์ เพื่อชะลอความเค็มรุกตัว

6. สขป.12 และสขป.10 ทดยกระดับน้ำเหนือเขื่อนเจ้าพระยาในช่วงไม่ต่ำกว่า + 15.00 ม.รทก. ควบคุมปริมาณน้ำไหลผ่านเขื่อนเจ้าพระยาในอัตรา 50 ลูกบาศก์เมตรต่อวินาที ทอยรับน้ำเข้าระบบชลประทาน ผ่าน ปตร.พลเทพ และปตร.บรมธาตุ และคลองเล็ก ในอัตรารวม 115 ลูกบาศก์เมตรต่อวินาที สขป.๑๒ ควบคุมปริมาณน้ำไหลผ่าน ปตร.โพธิ์พระยา ในอัตรา 5 ลูกบาศก์เมตรต่อวินาที และส่งน้ำลงสู่พื้นที่ สขป.๑๑ ผ่าน ปตร.ผักไห่ - เจ้าเจ็ดเท่าที่จำเป็น

7. สชป.10 และ 11 ลำเลียงน้ำเพื่อสนับสนุนการอุปโภค-บริโภค สำหรับผลิตน้ำประปา ของการประปา ส่วนภูมิภาคสาขาบางคล้า สาขาฉะเชิงเทรา และสาขาบางปะกง ในพื้นที่จังหวัดฉะเชิงเทรา อย่างต่อเนื่อง
8. แผนการระบายน้ำเขื่อนท่าทุ่งนาและเขื่อนวชิราลง อัตรารวมวันละ 18.00 ล้านลูกบาศก์เมตร (208 ลูกบาศก์เมตรต่อวินาที) กำหนดรับน้ำเข้าพื้นที่ ดังนี้
9. สชป.13 รับน้ำเข้าพื้นที่ตามความเหมาะสม