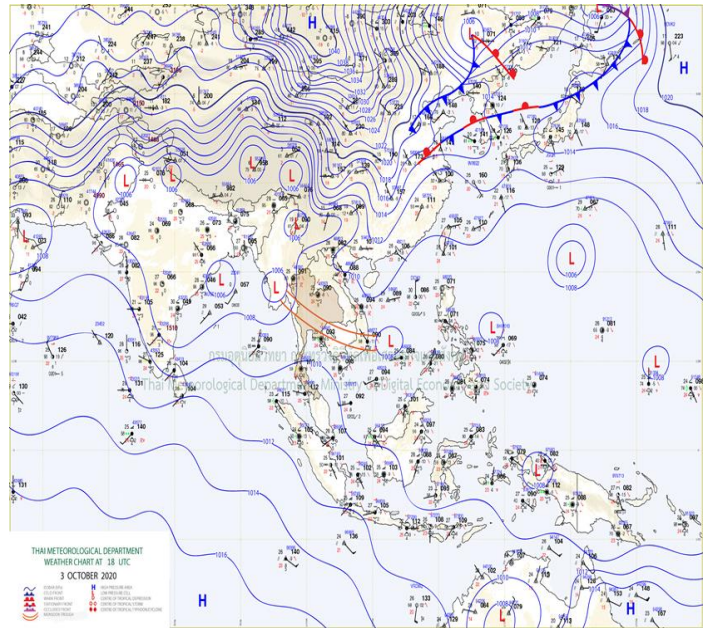
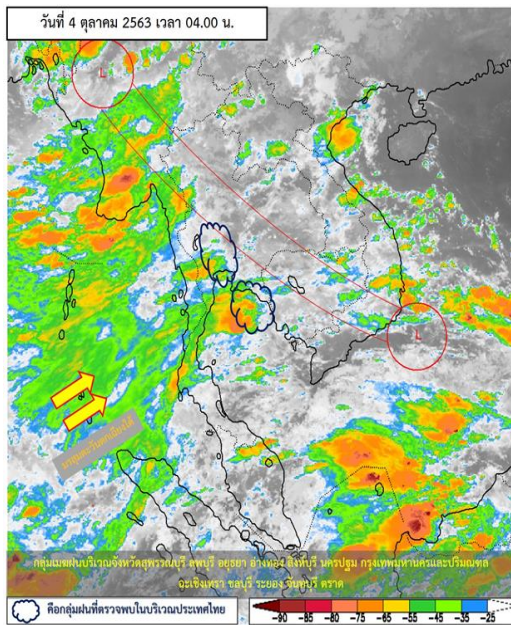




รายงานสรุปศูนย์ปฏิบัติการน้ำอัจฉริยะ  
เรื่อง สถานการณ์น้ำและการเฝ้าระวัง  
ประจำวันอาทิตย์ที่ 4 ตุลาคม พ.ศ. 2563

## 1. สภาพอากาศและปริมาณฝน

### 1.1 สภาพอากาศ (กรมอุตุนิยมวิทยา)



ร่องมรสุมพาดผ่านภาคกลาง และภาคตะวันออกเฉียงเหนือ ในขณะที่มรสุมตะวันตกเฉียงใต้ที่พัดปกคลุมทะเลอันดามัน ประเทศไทย และอ่าวไทย มีกำลังปานกลาง ทำให้ประเทศไทยยังคงมีฝนตกต่อเนื่อง และมีฝนตกหนักบางแห่งบริเวณภาคกลาง กรุงเทพมหานคร และปริมณฑล รวมทั้งภาคตะวันออกเฉียงเหนือ และภาคใต้

### 1.2 สภาพฝน

**ปริมาณฝนสูงสุด 5 อันดับ** จากสำนักงานทรัพยากรน้ำแห่งชาติ เวลา 07.00 น. วันที่ 3 ต.ค.63 ถึงเวลา 07.00 น. วันที่ 4 ต.ค.63 ตามลำดับ ดังนี้

1. อ.ป้อพลอย จ.กาญจนบุรี	วัดปริมาณฝนได้	99.7	มม.
2. อ.ตะกั่วป่า จ.พังงา	วัดปริมาณฝนได้	95.0	มม.
3. อ.แม่สรวย จ.เชียงราย	วัดปริมาณฝนได้	92.5	มม.
4. อ.กะทู้ จ.ภูเก็ต	วัดปริมาณฝนได้	79.5	มม.
5. อ.ชุมแพ จ.ขอนแก่น	วัดปริมาณฝนได้	78.0	มม.

## 2. สถานการณ์น้ำท่าและสภาพน้ำในอ่างเก็บน้ำ

### 2.1 สถานการณ์น้ำท่าในลุ่มน้ำต่างๆ (ข้อมูล วันที่ 4 ต.ค. 63 เวลา 06.00 น.)

แม่น้ำ	สถานี	ที่ตั้งสถานี			ตลิ่ง ม.	ความจุ ม. <sup>3</sup> / วิ.	ระดับน้ำ ม.	ปริมาณน้ำ		ต่ำ(-) สูง(+) กว่าตลิ่ง	อยู่ใน เกณฑ์	แนวโน้ม
								วันนี้ ม. <sup>3</sup> / วิ.	เมื่อวาน ม. <sup>3</sup> / วิ.			
1. ปิง	P.1	สะพานนารัฐ	อำเภอเมือง	จังหวัดเชียงใหม่	3.70	445	1.38	30.00	48.90	-2.32	น้อย	ลดลง
	P.7A	สะพานบ้านห้วยยาง	อำเภอเมือง	จังหวัดกำแพงเพชร	5.34	3,000	0.57	164.00	185.60	-4.77	น้อย	ลดลง
	P.17	บ้านท่าจั่ว	อำเภอบรรพตพิสัย	จังหวัดนครสวรรค์	39.80	2,990	35.27	293.00	372.00	-4.53	น้อย	ลดลง
2. วัง	W.1C	สะพานเสควารี	อำเภอเมือง	จังหวัดลำปาง	5.20	651	-0.44	0.52	0.56	-5.64	น้อย	ทรงตัว
3. ยม	Y.1C	สะพานบ้านน้ำโค้ง	อำเภอเมือง	จังหวัดแพร่	8.20	993	1.46	91.56	58.30	-6.74	น้อย	เพิ่มขึ้น
4. น่าน	N.1	หน้าสำนักงานป่าไม้	อำเภอเมือง	จังหวัดน่าน	7.00	1,217	1.06	114.60	113.50	-5.94	น้อย	เพิ่มขึ้น
	N.5A	สะพานเอกาทศรถ	อำเภอเมือง	จังหวัดพิษณุโลก	10.37	1,365	2.11	188.30	181.20	-8.26	น้อย	เพิ่มขึ้น
	N.67	สะพานบ้านเกยไชย	อำเภอชุมแสง	จังหวัดนครสวรรค์	28.30	1,579	22.60	570.00	524.00	-5.70	ปกติ	เพิ่มขึ้น
5. เจ้าพระยา	C.2	ค่ายจิรประวัติ	อำเภอเมือง	จังหวัดนครสวรรค์	26.20	3,590	19.87	909.00	929.00	-6.33	ปกติ	ลดลง
	C.13	ท้ายเขื่อนเจ้าพระยา	อำเภอสรรพยา	จังหวัดชัยนาท	16.34	2,840	8.98	550.00	489.00	-7.36	ปกติ	เพิ่มขึ้น
6. ป่าสัก	S.28	ท้ายเขื่อนป่าสักชลสิทธิ์	อำเภอพัฒนานิคม	จังหวัดลพบุรี	31.46	1,175	16.37	*	*	-15.09	N/A	N/A
7. มูล	M.7	สะพานเสรีประชาธิปไตย	อำเภอเมือง	จังหวัดอุบลราชธานี	7.00	2,300	<stron	<	<	#VALUE!	N/A	N/A
8. สี	E.20A	บ้านบ้านฟ้าหายาด	อำเภอมหาชนะชัย	จังหวัดยโสธร	10.00	1,220	6.91	483.85	476.29	-3.09	ปกติ	เพิ่มขึ้น
9. เพชรบุรี	B.9	บ้านสาระเห็ด	อำเภอท่ายาง	จังหวัดเพชรบุรี	6.60	355	2.09	8.35	7.90	-4.51	น้อย	เพิ่มขึ้น
	B.6A	สะพานท่าเกวียน	อำเภอแก่งกระจาน	จังหวัดเพชรบุรี	6.00	260	1.52	10.90	11.30	-4.48	น้อย	ลดลง
	B.15	สะพานเทศบาล	อำเภอเมือง	จังหวัดเพชรบุรี	5.40	150	0.61	3.27	4.80	-4.79	น้อย	ลดลง
10. ทะเลสาบสงขลา	X.44	คลองอูตะเกา	อำเภอหาดใหญ่	จังหวัดสงขลา	7.40	534	0.65	23.50	31.50	-6.75	น้อย	ลดลง
	X.170	บ้านคลองลำ	อำเภอศรีนครินทร์	จังหวัดพัทลุง	25.20	290	20.89	7.25	5.25	-4.31	น้อย	เพิ่มขึ้น
11. ภาคใต้ฝั่งตะวันออก	X.180	สะพานเทศบาล	อำเภอเมือง	จังหวัดชุมพร	3.80	193	1.30	59.00	37.80	-2.50	ปกติ	เพิ่มขึ้น
	X.119A	สะพานสันตติ	อำเภอสุทโงโก-ลก	จังหวัดนราธิวาส	8.20	203	5.70	82.00	110.45	-2.50	ปกติ	ลดลง
	X.53A	คลองชุมพร	อำเภอเมือง	จังหวัดชุมพร	9.30	143	3.09	8.90	12.40	-6.21	น้อย	ลดลง
	X.212	คลองหลังสวน	อำเภอหลังสวน	จังหวัดชุมพร	6.00	1,460	0.28	95.20	91.60	-5.72	น้อย	เพิ่มขึ้น
12. ภาคใต้ฝั่งตะวันตก	X.234	บ้านป่าหมาก	อำเภอเมือง	จังหวัดตรัง	6.40	426	1.96	89.00	72.50	-4.44	ปกติ	เพิ่มขึ้น

#### ○ น้ำใช้การทั้งประเทศ (อ่างเก็บน้ำขนาดใหญ่) ณ วันที่ 4 ตุลาคม 2563

- ปี 2559 มีน้ำ 21,130 ล้าน ลบ.ม. คิดเป็น 45%
- ปี 2562 มีน้ำ 24,018 ล้าน ลบ.ม. คิดเป็น 51%
- ปี 2563 มีน้ำ 14,505 ล้าน ลบ.ม. คิดเป็น 31%
- ปี 2563 **น้อยกว่า** ปี 2559 จำนวน 6,625 ล้าน ลบ.ม.
- ปี 2563 **น้อยกว่า** ปี 2562 จำนวน 9,513 ล้าน ลบ.ม.

#### ○ น้ำใช้การในลุ่มเจ้าพระยา ณ วันที่ 4 ตุลาคม 2563

- ปี 2559 มีน้ำ 8,208 ล้าน ลบ.ม. คิดเป็น 45%
- ปี 2562 มีน้ำ 5,505 ล้าน ลบ.ม. คิดเป็น 30%
- ปี 2563 มีน้ำ 4,846 ล้าน ลบ.ม. คิดเป็น 27%
- ปี 2563 **น้อยกว่า** ปี 2559 จำนวน 3,362 ล้าน ลบ.ม.
- ปี 2563 **น้อยกว่า** ปี 2562 จำนวน 659 ล้าน ลบ.ม.

## 2.2 สภาพน้ำใช้การในอ่างเก็บน้ำขนาดใหญ่ (ข้อมูล วันที่ 4 ต.ค. 63)

ภาค อ่างเก็บน้ำเขื่อน	ความจุ ที่ รณศ. (ล้าน ม. <sup>3</sup> )	ความจุ ที่ รณก. (ล้าน ม. <sup>3</sup> )	ความจุ น้ำ ใช้การ (ล้าน ม. <sup>3</sup> )	ณ วันที่							ไหลลง วันนี้ (ล้าน ม. <sup>3</sup> )	ระบาย วันนี้ (ล้าน ม. <sup>3</sup> )
				ปี2562		ปี2563						
				ปริมาตร (ล้าน ม. <sup>3</sup> )	% รณก.	ปริมาตร (ล้าน ม. <sup>3</sup> )	% รณก.	ปริมาตรใช้การ (ล้าน ม. <sup>3</sup> )	% รณก.	% ใช้การ		
<b>เหนือ</b>												
ภูมิพล*	13,462	13,462	9,662	5,827	43	5,093	38	1,293	10	13	24.90	1.50
สิริกิติ์*	10,508	9,510	6,660	5,443	57	5,679	60	2,829	30	42	22.82	6.05
แม่จัดสมบูรณ์ชล	323	265	253	146	55	137	52	125	47	49	0.83	0.03
แม่กวางอุดมธารา	295	263	249	77	29	110	42	96	36	38	0.49	0.05
กิวลม	106	106	103	68	64	57	54	53	50	52	1.25	1.25
กิวคอบมา	209	170	164	119	70	101	59	95	56	58	0.29	0.29
แควน้อยบำรุงแดน	1,080	939	896	502	53	364	39	321	34	36	10.32	0.00
แม่เมาะ	110	110	94	38	35	34	31	18	17	19	0.37	0.29
<b>ตะวันออกเฉียงเหนือ</b>												
ห้วยหลวง	136	136	129	91	67	52	38	45	33	35	0.77	0.11
น้ำอูน	780	520	475	352	68	228	44	183	35	38	1.72	0.72
น้ำพุง*	200	165	157	89	54	75	46	67	41	43	0.47	0.01
จุฬารักษ์*	181	164	127	51	31	132	81	95	58	75	1.82	1.04
อุบลรัตน์*	4,640	2,431	1,850	637	26	761	31	180	7	10	33.95	0.30
ลำปาว	2,450	1,980	1,880	1,703	86	829	42	729	37	39	9.12	1.17
ลำตะคอง	445	314	292	174	55	191	61	168	54	58	2.67	0.00
ลำพระเพลิง	242	155	154	41	27	104	67	103	66	67	3.08	1.73
มูลบน	350	141	134	53	38	47	33	40	28	30	1.79	0.05
ลำแซะ	325	275	268	108	39	62	23	55	20	21	1.22	0.03
ลำนางรอง	197	121	118	23	19	32	27	29	24	25	1.24	0.00
สิรินธร*	1,966	1,966	1,135	1,845	94	1,542	78	711	36	63	1.10	0.27
<b>กลาง</b>												
ป่าสักชลสิทธิ์	960	960	957	429	45	406	42	403	42	42	12.54	0.00
ทับเสลา	190	160	143	36	23	57	35	40	25	28	2.11	0.00
กระเสียว	390	299	259	71	24	89	30	49	17	19	4.77	0.02
<b>ตะวันตก</b>												
ศรีนครินทร์*	18,770	17,745	7,480	15,342	86	12,199	69	1,934	11	26	34.74	6.07
วชิราลงกรณ์*	11,000	8,860	5,848	7,962	90	4,296	48	1,284	14	22	44.65	3.89
<b>ตะวันออก</b>												
ขุนด่านปราการชล	225	224	219	185	82	217	97	213	95	97	2.01	1.90
คลองสิียด	450	420	390	131	31	92	22	62	15	16	0.73	0.02
บางพระ	127	117	105	56	48	41	35	29	25	28	1.04	0.23
หนองปลาไหล	206	164	150	94	58	158	97	145	89	97	1.63	0.00
ประแสร์	322	295	275	142	48	174	59	154	52	56	0.93	0.00
นฤปดินทรจินดา	338	295	276	243	82	185	63	166	56	60	2.86	0.00
<b>ใต้</b>												
แก่งกระจาน	900	710	645	595	84	283	40	218	31	34	3.64	0.43
ปราณบุรี	490	391	373	274	70	148	38	131	33	35	1.52	0.23
ราชประภา*	6,144	5,639	4,287	3,871	69	3,128	55	1,777	32	41	7.32	1.94
บางยาง*	1,590	1,454	1,178	743	51	943	65	667	46	57	4.21	12.68

ต่ำกว่า 30 %  
รวม 12 แห่ง

ตั้งแต่ 31 - 50%  
รวม 12 แห่ง

ตั้งแต่ 51-80%  
รวม 9 แห่ง

มากกว่า 80%  
รวม 2 แห่ง



## 2.3 สภาพน้ำในอ่างเก็บน้ำ 4 เขื่อนหลักลุ่มเจ้าพระยา (ข้อมูล วันที่ 4 ต.ค. 63)

สภาพน้ำในอ่างเก็บน้ำ ภูมิพล สิริกิติ์ แควน้อยฯ และป่าสักฯ วันที่ 4 ตุลาคม 2563

อ่างเก็บน้ำ	ปริมาณน้ำในอ่างฯ		ปริมาณน้ำใช้การได้		ปริมาณน้ำไหลลงอ่างฯ		ปริมาณน้ำระบาย		รับน้ำได้อีก	เปรียบเทียบน้ำใช้การ - น้อยกว่า / + มากกว่า ปี 2559
	ปี 2563	% ความจุ	ปริมาณน้ำ	% ใช้การ	วันนี้	เมื่อวาน	วันนี้	เมื่อวาน		
ภูมิพล	5,093	38	1,293	13	24.90	20.51	1.50	1.50	8,369	-1,000
สิริกิติ์	5,679	60	2,829	42	22.82	18.66	6.05	5.93	3,831	-1,550
ภูมิพล+สิริกิติ์	10,772	47	4,122	25	47.72	39.17	7.55	7.43	12,200	-2,551
แควน้อยฯ	364	39	321	36	10.32	7.68	0.00	0.00	575	-380
ป่าสักชลสิทธิ์	406	42	403	42	12.54	10.32	0.00	0.00	554	-432
<b>รวมทั้งหมด</b>	<b>11,542</b>	<b>46</b>	<b>4,846</b>	<b>27</b>	<b>70.58</b>	<b>57.17</b>	<b>7.55</b>	<b>7.43</b>	<b>13,329</b>	<b>-3,362</b>

(หน่วย : ล้าน ลบ.ม.)

## 2.4 สถานการณ์น้ำลุ่มน้ำเจ้าพระยา

**แม่น้ำปิง** ปริมาณน้ำไหลผ่านที่สถานี P.17 อ.บรรพตพิสัย จ.นครสวรรค์ วัดได้ 293.00 ลบ.ม./วินาที (เมื่อวาน 372.00 ลบ.ม./วินาที) ต่ำกว่าตลิ่ง 4.53 เมตร **มีแนวโน้มลดลง**

**แม่น้ำน่าน** ปริมาณน้ำไหลผ่านที่สถานี N.67 อ.ชุมแสง จ.นครสวรรค์ วัดได้ 570.00 ลบ.ม./วินาที (เมื่อวาน 524.00 ลบ.ม./วินาที) ต่ำกว่าตลิ่ง 5.70 เมตร **มีแนวโน้มเพิ่มขึ้น**

**แม่น้ำเจ้าพระยา** ปริมาณน้ำไหลผ่านที่สถานี C.2 อ.เมืองนครสวรรค์ วัดได้ 909.00 ลบ.ม./วินาที (เมื่อวาน 929.00 ลบ.ม./วินาที) ต่ำกว่าตลิ่ง 6.33 เมตร **มีแนวโน้มลดลง** และมีปริมาณน้ำไหลผ่านท้ายเขื่อนเจ้าพระยา (C.13) ในอัตรา 550.00 ลบ.ม./วินาที (เมื่อวาน 489.00 ลบ.ม./วินาที) ไหลผ่านสถานีวัดน้ำ C.29A อ.บางไทร มีปริมาณน้ำไหลผ่านเฉลี่ย 184.00 ลบ.ม./วินาที (เมื่อวาน 179.00 ลบ.ม./วินาที)

## 2.5 สภาพน้ำในอ่างเก็บน้ำขนาดกลาง (ข้อมูล วันที่ 4 ต.ค. 63)

ข้อมูลวันที่ 4 ตุลาคม 2563																			
สรุปอ่างขนาดกลางที่มีปริมาณในช่วง <=30 % 31 - 50 % >50-80% >80 - 100 % และ >100 %																			
		31 - 50 %				>50-80%				>80 - 100 %				>100 %					
ภาค	จำนวน	สขป.	จำนวน	ภาค	จำนวน	สขป.	จำนวน	ภาค	จำนวน	สขป.	จำนวน	ภาค	จำนวน	สขป.	จำนวน	ภาค	จำนวน	สขป.	จำนวน
เหนือ	20	1	5	เหนือ	20	1	2	เหนือ	13	1	5	เหนือ	16	1	3	เหนือ	6	1	0
		2	9			2	13			2	4			2	11			2	2
		3	1			3	2			3	1			3	1			3	0
		4	5			4	3			4	3			4	1			4	4
ตะวันออก เฉียงเหนือ	30	5	6	ตะวันออก เฉียงเหนือ	59	5	18	ตะวันออก เฉียงเหนือ	61	5	12	ตะวันออก เฉียงเหนือ	32	5	11	ตะวันออก เฉียงเหนือ	36	5	6
		6	11			6	11			6	15			6	7			6	8
		7	3			7	16			7	11			7	6			7	11
		8	10			8	14			8	23			8	8			8	11
ตะวันออก	5	9	5	ตะวันออก	10	9	10	ตะวันออก	13	9	13	ตะวันออก	15	9	15	ตะวันออก	8	9	8
กลาง	3	10	2	กลาง	3	10	3	กลาง	9	10	8	กลาง	5	10	4	กลาง	2	10	2
		11	0			11	0			11	0			11	0			11	0
		12	1			12	0			12	1			12	1			12	0
ตะวันตก	2	13	2	ตะวันตก	2	13	2	ตะวันตก	2	13	2	ตะวันตก	1	13	1	ตะวันตก	0	13	0
ใต้	8	14	5	ใต้	11	14	7	ใต้	16	14	4	ใต้	3	14	1	ใต้	1	14	0
		15	0			15	2			15	8			15	2			15	1
		16	3			16	2			16	3			16	0			16	0
		17	0			17	0			17	1			17	0			17	0
<b>รวม</b>	<b>68</b>	<b>รวม</b>	<b>68</b>	<b>รวม</b>	<b>105</b>	<b>รวม</b>	<b>105</b>	<b>รวม</b>	<b>114</b>	<b>รวม</b>	<b>114</b>	<b>รวม</b>	<b>72</b>	<b>รวม</b>	<b>72</b>	<b>รวม</b>	<b>53</b>	<b>รวม</b>	<b>53</b>

รวมทั้งหมด 412 แห่ง

## 2.6 การจัดสรรน้ำฤดูฝนปี 2563

อ่างเก็บน้ำ	แผน (ล้าน ลบ.ม.)	ผลการจัดสรร (ล้าน ลบ.ม.)	คงเหลือ (ล้าน ลบ.ม.)
ทั่วประเทศ (4 ต.ค. 63)	11,975	11,828 (99%)	147 (1%)
เจ้าพระยา (4 เขื่อน) (4 ต.ค. 63)	3,250	3,536 (109%)	-286 (-9%)

### 3. วิเคราะห์สถานการณ์

#### 3.1 คาดการณ์ปริมาณฝนจากแบบจำลองบรรยากาศจากกรมอุตุนิยมวิทยา (3วันล่วงหน้า)

- วันที่ 4 ต.ค. 63 (4 ต.ค. 63 เวลา 07.00 น. – 5 ต.ค. 63 เวลา 07.00 น.) มีฝนตกปานกลาง (10.1 – 35.0 มม.) บริเวณพื้นที่ภาคเหนือ ภาคกลาง ภาคตะวันออกเฉียงเหนือ ภาคตะวันออก ภาคตะวันตก จ.ชุมพร จ.กระบี่ และจ.พังงา มีฝนตกหนัก (35.1 – 90.0 มม.) บริเวณพื้นที่จ.แม่ฮ่องสอน จ.ตาก จ.แพร่ จ.อุตรดิตถ์ จ.พิษณุโลก จ.หนองคาย จ.บึงกาฬ จ.กาฬสินธุ์ จ.มุกดาหาร จ.ร้อยเอ็ด จ.ยโสธร จ.อุบลราชธานี จ.ปราจีนบุรี จ.อุทัยธานี จ.กาญจนบุรี จ.ราชบุรี และจ.เพชรบุรี

- วันที่ 5 ต.ค. 63 (5 ต.ค.63 เวลา 07.00 น. – 6 ต.ค. 63 เวลา 07.00 น.) มีฝนตกปานกลาง (10.1 – 35.0 มม.) บริเวณพื้นที่ ภาคเหนือ ภาคกลาง ภาคตะวันออก ภาคตะวันตก จ.เลย จ.หนองบัวลำภู จ.ขอนแก่น จ.ชัยภูมิ จ.มหาสารคาม จ.กาฬสินธุ์ จ.สุรินทร์ จ.ศรีสะเกษ จ.อุบลราชธานี จ.บุรีรัมย์ จ.นครราชสีมา จ.พังงา จ.สุราษฎร์ธานี จ.นครศรีธรรมราช จ.กระบี่ จ.ตรัง และจ.นราธิวาส มีฝนตกหนัก (35.1 – 90.0 มม.) บริเวณพื้นที่ภาคเหนือ ภาคตะวันออก ภาคกลาง จ.เลย จ.ขอนแก่น จ.นครราชสีมา จ.บุรีรัมย์ จ.อุบลราชธานี จ.กาญจนบุรี จ.เพชรบุรี และจ.นครศรีธรรมราช ฝนตกหนักมาก (มากกว่า 90.00 มม.) บริเวณพื้นที่ จ.ตาก จ.กำแพงเพชร จ.อุทัยธานี และจ.ฉะเชิงเทรา

- วันที่ 6 ต.ค. 63 (6 ต.ค.63 เวลา 07.00 น. – 7 ต.ค. 63 เวลา 07.00 น.) มีฝนตกปานกลาง (10.1 – 35.0 มม.) บริเวณพื้นที่ ภาคตะวันออก ภาคตะวันตก ภาคกลาง จ.อุบลราชธานี จ.ศรีสะเกษ จ.ระนอง จ.พังงา จ.สุราษฎร์ธานี จ.นครศรีธรรมราช และจ.นราธิวาส มีฝนตกหนัก (35.1 – 90.0 มม.) บริเวณพื้นที่ จ.กาญจนบุรี จ.สมุทรสาคร จ.สมุทรสงคราม จ.กรุงเทพมหานคร จ.นนทบุรี จ.ชลบุรี จ.ระยอง จ.ราชบุรี จ.เพชรบุรี และ จ.ประจวบคีรีขันธ์ มีฝนตกหนักมาก (มากกว่า 90.00 มม.) บริเวณพื้นที่ จ.เพชรบุรี

#### 3.2 คาดการณ์ปริมาณน้ำ (วันที่ 5 ต.ค. 63)

คาดการณ์ปริมาณน้ำไหลผ่านลุ่มน้ำปิงที่สถานี P.17 อ.บรรพตพิสัย จ.นครสวรรค์ จะมีปริมาณน้ำไหลผ่าน 254.00 ลบ.ม./วินาที มีแนวโน้มลดลง ลุ่มน้ำน่านที่สถานี N.67 อ.ชุมแสง จ.นครสวรรค์ จะมีปริมาณน้ำไหลผ่าน 609.00 ลบ.ม./วินาที มีแนวโน้มเพิ่มขึ้น โดยจะทำให้ในลุ่มน้ำเจ้าพระยาที่สถานี C.2 อ.เมืองนครสวรรค์ จ.นครสวรรค์ จะมีปริมาณน้ำไหลผ่าน 864.00 ลบ.ม./วินาที มีแนวโน้มลดลง



#### 4. รายงานสถานการณ์ค่าความเค็ม (ข้อมูล วันที่ 4 ต.ค. 63 เวลา 07:00 น.)

แม่น้ำ	สถานีเฝ้าระวัง	เกณฑ์เฝ้าระวัง (กรัม/ลิตร)	ค่าความเค็ม (กรัม/ลิตร)
เจ้าพระยา	ประปาสำแล	0.25	0.16
ปราจีน-บางปะกง	บางกระเจ็ด	2.00	0.07
ท่าจีน	ปากคลองจินดา	0.75	0.19
แม่กลอง	ปากคลองดำเนินสะดวก	2.00	0.15

#### 5. ข้อปฏิบัติ

1. แผนการระบายน้ำเขื่อนภูมิพล ระบายน้ำอัตราเฉลี่ยวันละ 3 ล้านลูกบาศก์เมตร (35 ลูกบาศก์เมตรต่อวินาที) เขื่อนสิริกิติ์ ระบายน้ำอัตราเฉลี่ยวันละ 6 ล้านลูกบาศก์เมตร (49 ลูกบาศก์เมตรต่อวินาที) ในช่วงวันที่ 3 ตุลาคม 2563 – 4 ตุลาคม 2563 ปิดการระบายน้ำเขื่อนแควน้อยบำรุงแดน และเขื่อนป่าสักชลสิทธิ์ ระบายน้ำอัตราเฉลี่ยวันละ 0.43 ล้านลูกบาศก์เมตร (5 ลูกบาศก์เมตรต่อวินาที) กำหนดการรับน้ำเข้าพื้นที่แต่ละ สขป. ดังนี้

2. สขป.3 ควบคุมระดับน้ำเหนือเขื่อนนเรศวรให้อยู่ระหว่าง +46.80 ม.รทก. ถึง +47.30 ม.รทก. ควบคุมปริมาณน้ำไหลผ่านสถานี N.5A ในอัตราไม่ต่ำกว่า 100 ลบ.ม.ต่อวินาที และควบคุมระดับน้ำเหนือ ปตร.มะขามสูง รวมถึงรับน้ำเข้าพื้นที่เพาะปลูกตามความเหมาะสม

3. สขป.4 รับน้ำเข้าพื้นที่เพาะปลูกตามความเหมาะสม

4. สขป.10 ทอยรับน้ำเข้าพื้นที่ ผ่าน ปตร.มโนรมย์ ปตร.มหาราช คลองเล็กและอื่นๆ ในอัตรารวม 105 ลูกบาศก์เมตรต่อวินาที และส่งน้ำลงสู่พื้นที่ สขป.11 ผ่าน ปตร.พระศรีศิลป์และปตร.พระศรีเสาวภาค ในอัตรารวม 15 ลูกบาศก์เมตรต่อวินาที

5. สขป.11 ปิด - เปิดปตร.คลองลัดโพธิ์ เพื่อชะลอความเค็มรุกตัว

6. สขป.12 และสขป.10 ทดยกระดับน้ำเหนือเขื่อนเจ้าพระยาในช่วงไม่ต่ำกว่า + 15.00 ม.รทก. ควบคุมปริมาณน้ำไหลผ่านเขื่อนเจ้าพระยาในอัตรา 50 ลูกบาศก์เมตรต่อวินาที ทอยรับน้ำเข้าระบบชลประทาน ผ่าน ปตร.พลเทพ และปตร.บรมธาตุ และคลองเล็ก ในอัตรารวม 115 ลูกบาศก์เมตรต่อวินาที สขป.๑๒ ควบคุมปริมาณน้ำไหลผ่าน ปตร.โพธิ์พระยา ในอัตรา 5 ลูกบาศก์เมตรต่อวินาที และส่งน้ำลงสู่พื้นที่ สขป.๑๑ ผ่าน ปตร.ผักไห่ - เจ้าเจ็ดเท่าที่จำเป็น

7. สขป.10 และ 11 ลำเลียงน้ำเพื่อสนับสนุนการอุปโภค-บริโภค สำหรับผลิตน้ำประปา ของการประปาส่วนภูมิภาคสาขาบางคล้า สาขาฉะเชิงเทรา และสาขาบางปะกง ในพื้นที่จังหวัดฉะเชิงเทรา อย่างต่อเนื่อง

8. แผนการระบายน้ำเขื่อนท่าทุ่งนาและเขื่อนวชิราลง อัตรารวมวันละ 18.00 ล้านลูกบาศก์เมตร (208 ลูกบาศก์เมตรต่อวินาที) กำหนดรับน้ำเข้าพื้นที่ ดังนี้

9. สขป.13 รับน้ำเข้าพื้นที่ตามความเหมาะสม