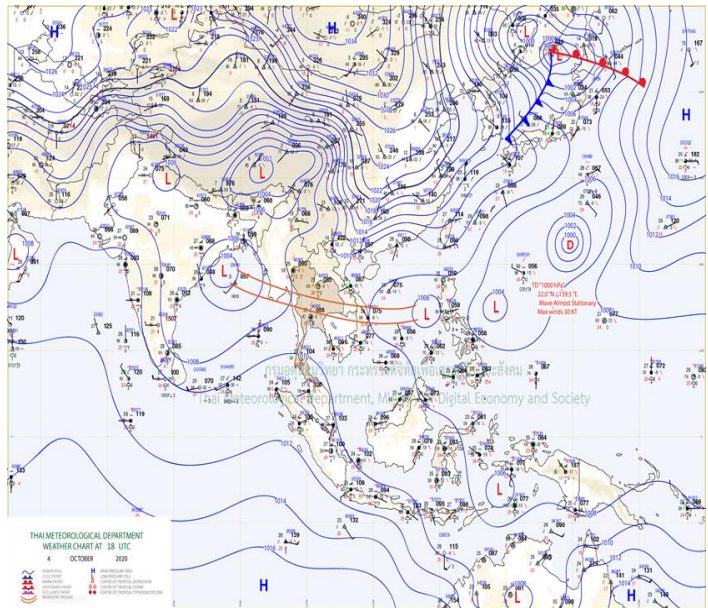
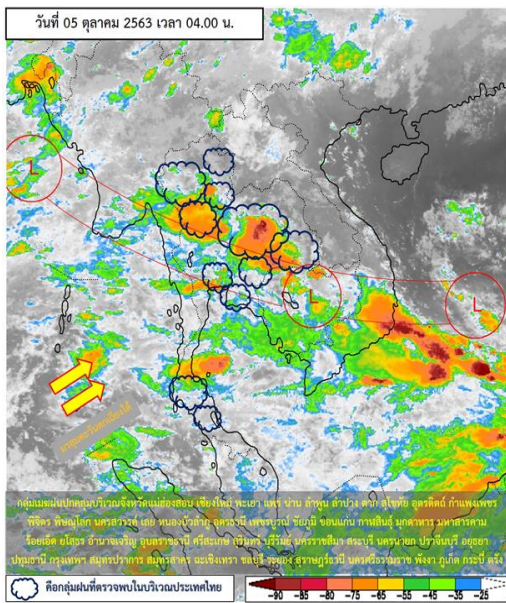




รายงานสรุปศูนย์ปฏิบัติการน้ำอัจฉริยะ
เรื่อง สถานการณ์น้ำและการเฝ้าระวัง
ประจำวันจันทร์ที่ 5 ตุลาคม พ.ศ. 2563

1. สภาพอากาศและปริมาณฝน

1.1 สภาพอากาศ (กรมอุตุนิยมวิทยา)



ร่องมรสุมพาดผ่านภาคกลาง และภาคตะวันออกเฉียงเหนือตอนล่าง เข้าสู่หย่อมความกดอากาศต่ำบริเวณทะเลจีนใต้ตอนกลาง ในขณะที่มรสุมตะวันตกเฉียงใต้ที่พัดปกคลุมทะเลอันดามัน ประเทศไทย และอ่าวไทย มีกำลังปานกลาง ทำให้ประเทศไทยยังคงมีฝนตกต่อเนื่อง และมีฝนตกหนักบางแห่งบริเวณภาคเหนือ ภาคกลาง รวมทั้งกรุงเทพมหานครและปริมณฑล และภาคตะวันออกเฉียงเหนือ

1.2 สภาพฝน

ปริมาณฝนสูงสุด 5 อันดับ จากสำนักงานทรัพยากรน้ำแห่งชาติ เวลา 07.00 น. วันที่ 4 ต.ค.63 ถึงเวลา 07.00 น. วันที่ 5 ต.ค.63 ตามลำดับ ดังนี้

1. อ.แม่พริก จ.ลำปาง	วัดปริมาณฝนได้	119.4	มม.
2. อ.แม่สรวย จ.เชียงราย	วัดปริมาณฝนได้	114.5	มม.
3. อ.บางกระทุ่ม จ.พิษณุโลก	วัดปริมาณฝนได้	90.2	มม.
4. อ.น่าน้อย จ.น่าน	วัดปริมาณฝนได้	87.4	มม.
5. อ.ฮอด จ.เชียงใหม่	วัดปริมาณฝนได้	77.0	มม.

2. สถานการณ์น้ำท่าและสภาพน้ำในอ่างเก็บน้ำ

2.1 สถานการณ์น้ำท่าในลุ่มน้ำต่างๆ (ข้อมูล วันที่ 5 ต.ค. 63 เวลา 06.00 น.)

แม่น้ำ	สถานี	ที่ตั้งสถานี	ตลิ่ง	ความจุ	ระดับน้ำ	ปริมาณน้ำ		ค่า(-) สูง(+) กว่าตลิ่ง	อยู่ใน เกณฑ์	แนวโน้ม	
						วันนี้	เมื่อวาน				
			ม.	ม. ³ / วิ.	ม.	ม. ³ / วิ.	ม. ³ / วิ.				
1. ปิง	P.1	สะพานนารัฐ อำเภอเมือง	จังหวัดเชียงใหม่	3.70	445	1.42	34.60	30.00	-2.28	น้อย	เพิ่มขึ้น
	P.7A	สะพานบ้านห้วยยาง อำเภอเมือง	จังหวัดกำแพงเพชร	5.34	3,000	0.81	232.40	164.00	-4.53	น้อย	เพิ่มขึ้น
	P.17	บ้านท่าจี้ อำเภอบรรพตพิสัย	จังหวัดนครสวรรค์	39.80	2,990	35.00	200.00	293.00	-4.80	น้อย	ลดลง
2. วัง	W.1C	สะพานเสตุวารี อำเภอเมือง	จังหวัดลำปาง	5.20	651	-0.52	0.38	0.52	-5.72	น้อย	ทรงตัว
3. ยม	Y.1C	สะพานบ้านน้ำโค้ง อำเภอเมือง	จังหวัดแพร่	8.20	993	1.50	95.00	91.56	-6.70	น้อย	เพิ่มขึ้น
4. น่าน	N.1	หน้าสำนักงานป่าไม้ อำเภอเมือง	จังหวัดน่าน	7.00	1,217	1.02	110.20	114.60	-5.98	น้อย	ลดลง
	N.5A	สะพานเอกาทศรถ อำเภอเมือง	จังหวัดพิษณุโลก	10.37	1,365	2.28	202.40	188.30	-8.09	น้อย	เพิ่มขึ้น
น่าน	N.67	สะพานบ้านเกษไชย อำเภอชุมแสง	จังหวัดนครสวรรค์	28.30	1,579	22.80	605.00	570.00	-5.50	ปกติ	เพิ่มขึ้น
	5. เจ้าพระยา	C.2	ค่ายจิรประวัติ อำเภอเมือง	จังหวัดนครสวรรค์	26.20	3,590	19.80	886.00	909.00	-6.40	ปกติ
เจ้าพระยา	C.13	ท้ายเขื่อนเจ้าพระยา อำเภอสรรพยา	จังหวัดชัยนาท	16.34	2,840	9.04	561.00	550.00	-7.30	ปกติ	เพิ่มขึ้น
6. ป่าสัก	S.28	ท้ายเขื่อนป่าสักชลสิทธิ์ อำเภอพัฒนานิคม	จังหวัดลพบุรี	31.46	1,175	16.37	*	*	-15.09	N/A	N/A
7. มูล	M.7	สะพานเสรีประชาธิปไตย อำเภอเมือง	จังหวัดอุบลราชธานี	7.00	2,300	4.38	982.00	878.00	-2.62	ปกติ	เพิ่มขึ้น
8. สี	E.20A	บ้านบ้านฟ้าหยาด อำเภอมหาชนะชัย	จังหวัดยโสธร	10.00	1,220	6.96	493.31	483.85	-3.04	ปกติ	เพิ่มขึ้น
9. เพชรบุรี	B.9	บ้านสาระเห็ด อำเภอท่ายาง	จังหวัดเพชรบุรี	6.60	355	2.09	8.35	8.35	-4.51	น้อย	ทรงตัว
	B.6A	สะพานท่าเกวียน อำเภอแก่งกระจาน	จังหวัดเพชรบุรี	6.00	260	1.59	12.30	10.90	-4.41	น้อย	เพิ่มขึ้น
	B.15	สะพานเทศบาล อำเภอเมือง	จังหวัดเพชรบุรี	5.40	150	0.58	2.78	3.27	-4.82	น้อย	ลดลง
10. ทะเลสาบสงขลา	X.44	คลองอู่ตะเภา อำเภอหาดใหญ่	จังหวัดสงขลา	7.40	534	0.70	25.00	23.50	-6.70	น้อย	เพิ่มขึ้น
	X.170	บ้านคลองลำ อำเภอสวี นครินทร์	จังหวัดพัทลุง	25.20	290	20.83	5.75	7.25	-4.37	น้อย	ลดลง
11. ภาคใต้ฝั่งตะวันออก	X.180	สะพานเทศบาล อำเภอเมือง	จังหวัดชุมพร	3.80	193	1.21	55.40	59.00	-2.59	ปกติ	ลดลง
	X.119A	สะพานสันตติ อำเภอสุโขทัย-ลก	จังหวัดนครราชสีมา	8.20	203	5.72	82.80	82.00	-2.48	ปกติ	เพิ่มขึ้น
	X.53A	คลองชุมพร อำเภอเมือง	จังหวัดชุมพร	9.30	143	2.98	7.80	8.90	-6.32	น้อย	ลดลง
	X.212	คลองหลังสวน อำเภอหลังสวน	จังหวัดชุมพร	6.00	1,460	0.11	79.90	95.20	-5.89	น้อย	ลดลง
12 ภาคใต้ฝั่งตะวันตก	X.234	บ้านป่าหมาก อำเภอเมือง	จังหวัดตรัง	6.40	426	2.42	113.20	89.00	-3.98	ปกติ	เพิ่มขึ้น

○ น้ำใช้การทั้งประเทศ (อ่างเก็บน้ำขนาดใหญ่) ณ วันที่ 5 ตุลาคม 2563

- ปี 2559 มีน้ำ 21,396 ล้าน ลบ.ม. คิดเป็น 46%
- ปี 2562 มีน้ำ 24,021 ล้าน ลบ.ม. คิดเป็น 51%
- ปี 2563 มีน้ำ 14,696 ล้าน ลบ.ม. คิดเป็น 31%
- ปี 2563 **น้อยกว่า** ปี 2559 จำนวน 6,700 ล้าน ลบ.ม.
- ปี 2563 **น้อยกว่า** ปี 2562 จำนวน 9,325 ล้าน ลบ.ม.

○ น้ำใช้การในลุ่มเจ้าพระยา ณ วันที่ 5 ตุลาคม 2563

- ปี 2559 มีน้ำ 8,302 ล้าน ลบ.ม. คิดเป็น 46%
- ปี 2562 มีน้ำ 5,496 ล้าน ลบ.ม. คิดเป็น 30%
- ปี 2563 มีน้ำ 4,901 ล้าน ลบ.ม. คิดเป็น 27%
- ปี 2563 **น้อยกว่า** ปี 2559 จำนวน 3,401 ล้าน ลบ.ม.
- ปี 2563 **น้อยกว่า** ปี 2562 จำนวน 595 ล้าน ลบ.ม.

2.2 สภาพน้ำใช้การในอ่างเก็บน้ำขนาดใหญ่ (ข้อมูล วันที่ 5 ต.ค. 63)

ภาค อ่างเก็บน้ำเขื่อน	ความจุ ที่ รณส. (ล้าน ม. ³)	ความจุ ที่ รณก. (ล้าน ม. ³)	ความจุน้ำ ใช้การ (ล้าน ม. ³)	ณ วันที่							ไหลลง วันนี้ (ล้าน ม. ³)	ระบาย วันนี้ (ล้าน ม. ³)
				ปี2562		ปี2563						
				ปริมาตร (ล้าน ม. ³)	% รณก.	ปริมาตร (ล้าน ม. ³)	% รณก.	ปริมาตรใช้การ (ล้าน ม. ³)	% รณก.	% ใช้การ		
เหนือ												
ภูมิพล*	13,462	13,462	9,662	5,841	43	5,112	38	1,312	10	14	20.65	1.50
สิริกิติ์*	10,508	9,510	6,660	5,443	57	5,691	60	2,841	30	43	18.74	5.99
แม่จันสมบูรณ์ชล	323	265	253	146	55	138	52	125	47	50	0.73	0.03
แม่กวางอุดมธารา	295	263	249	76	29	110	42	96	37	39	0.46	0.05
กิวลม	106	106	103	68	64	57	54	53	50	52	1.33	1.43
กิวคอบมา	209	170	164	119	70	101	59	95	56	58	0.52	0.29
แควน้อยบำรุงแดน	1,080	939	896	499	53	376	40	333	35	37	12.36	0.00
แม่มอก	110	110	94	40	36	35	32	19	17	20	0.93	0.29
ตะวันออกเฉียงเหนือ												
ห้วยหลวง	136	136	129	91	67	53	39	46	34	36	0.78	0.11
น้ำอูน	780	520	475	350	67	228	44	183	35	38	1.25	1.25
น้ำพุง*	200	165	157	90	54	76	46	68	41	44	1.12	0.00
จุฬารัตน์*	181	164	127	51	31	133	81	96	58	75	1.35	1.04
อุบลรัตน์*	4,640	2,431	1,850	635	26	785	32	204	8	11	25.54	0.30
ลำปาว	2,450	1,980	1,880	1,703	86	833	42	733	37	39	5.45	1.17
ลำตะคอง	445	314	292	174	55	195	62	172	55	59	3.73	0.00
ลำพระเพลิง	242	155	154	42	27	107	69	105	68	69	4.05	1.51
มูลบน	350	141	134	54	38	48	34	41	29	30	1.10	0.05
ลำแซะ	325	275	268	109	40	63	23	56	20	21	1.04	0.03
ลำนางรอง	197	121	118	23	19	36	30	33	27	28	3.76	0.00
สิรินธร*	1,966	1,966	1,135	1,845	94	1,547	79	716	36	63	6.07	0.24
กลาง												
ป่าสักชลสิทธิ์	960	960	957	408	42	418	44	415	43	43	12.55	0.00
ทับเสลา	190	160	143	36	23	60	37	43	27	30	2.88	0.00
กระเสียว	390	299	259	71	24	94	32	54	18	21	5.08	0.02
ตะวันตก												
ศรีนครินทร์*	18,770	17,745	7,480	15,354	87	12,235	69	1,970	11	26	45.32	6.01
วชิราลงกรณ์*	11,000	8,860	5,848	7,955	90	4,329	49	1,317	15	23	37.54	4.12
ตะวันออก												
ขุนด่านปราการชล	225	224	219	186	83	216	97	212	95	97	2.94	3.64
คลองสิียด	450	420	390	133	32	93	22	63	15	16	1.10	0.20
บางพระ	127	117	105	56	48	42	36	30	25	28	1.02	0.22
หนองปลาไหล	206	164	150	96	59	160	97	146	89	97	1.86	0.00
ประแสร์	322	295	275	141	48	176	60	156	53	57	1.91	0.00
นฤปดินทรจินดา	338	295	276	244	83	188	64	168	57	61	2.44	0.00
ใต้												
แก่งกระจาน	900	710	645	591	83	287	40	222	31	34	4.45	0.43
ปราณบุรี	490	391	373	275	70	149	38	131	34	35	0.60	0.23
ราชประสงค์*	6,144	5,639	4,287	3,872	69	3,133	56	1,782	32	42	8.33	2.94
บางยาง*	1,590	1,454	1,178	747	51	937	64	661	45	56	6.74	12.60

ต่ำกว่า 30 %
รวม 12 แห่ง

ตั้งแต่ 31 - 50%
รวม 12 แห่ง

ตั้งแต่ 51-80%
รวม 9 แห่ง

มากกว่า 80%
รวม 2 แห่ง



2.3 สภาพน้ำในอ่างเก็บน้ำ 4 เขื่อนหลักกลุ่มเจ้าพระยา (ข้อมูล วันที่ 5 ต.ค. 63)

สภาพน้ำในอ่างเก็บน้ำ ภูมิพล สิริกิติ์ แควน้อยฯ และป่าสักฯ วันที่ 5 ตุลาคม 2563

อ่างเก็บน้ำ	ปริมาณน้ำในอ่างฯ		ปริมาณน้ำใช้การได้		ปริมาณน้ำไหลลงอ่างฯ		ปริมาณน้ำระบาย		รับน้ำได้อีก	เปรียบเทียบน้ำใช้การ - น้อยกว่า / + มากกว่า ปี 2559
	ปี 2563	% ความจุ	ปริมาณน้ำ	% ใช้การ	วันนี้	เมื่อวาน	วันนี้	เมื่อวาน		
ภูมิพล	5,112	38	1,312	14	20.65	24.90	1.50	1.50	8,350	-1,030
สิริกิติ์	5,691	60	2,841	43	18.74	22.82	5.99	6.05	3,819	-1,561
ภูมิพล+สิริกิติ์	10,803	47	4,153	25	39.39	47.72	7.49	7.55	12,169	-2,591
แควน้อยฯ	376	40	333	37	12.36	10.32	0.00	0.00	563	-375
ป่าสักชลสิทธิ์	418	44	415	43	12.55	12.54	0.00	0.00	542	-435
รวมทั้งหมด	11,597	47	4,901	27	64.30	70.58	7.49	7.55	13,274	-3,401

(หน่วย : ล้าน ลบ.ม.)

2.4 สถานการณ์น้ำลุ่มน้ำเจ้าพระยา

แม่น้ำปิง ปริมาณน้ำไหลผ่านที่สถานี P.17 อ.บรรพตพิสัย จ.นครสวรรค์ วัดได้ 200.00 ลบ.ม./วินาที (เมื่อวาน 293.00 ลบ.ม./วินาที) ต่ำกว่าตลิ่ง 4.80 เมตร **มีแนวโน้มลดลง**

แม่น้ำน่าน ปริมาณน้ำไหลผ่านที่สถานี N.67 อ.ชุมแสง จ.นครสวรรค์ วัดได้ 605.00 ลบ.ม./วินาที (เมื่อวาน 570.00 ลบ.ม./วินาที) ต่ำกว่าตลิ่ง 5.50 เมตร **มีแนวโน้มเพิ่มขึ้น**

แม่น้ำเจ้าพระยา ปริมาณน้ำไหลผ่านที่สถานี C.2 อ.เมืองนครสวรรค์ วัดได้ 886.00 ลบ.ม./วินาที (เมื่อวาน 909.00 ลบ.ม./วินาที) ต่ำกว่าตลิ่ง 6.40 เมตร **มีแนวโน้มลดลง** และมีปริมาณน้ำไหลผ่านท้ายเขื่อนเจ้าพระยา (C.13) ในอัตรา 561.00 ลบ.ม./วินาที (เมื่อวาน 550.00 ลบ.ม./วินาที) ไหลผ่านสถานีวัดน้ำ C.29A อ.บางไทร มีปริมาณน้ำไหลผ่านเฉลี่ย 184.00 ลบ.ม./วินาที (เมื่อวาน 188.00 ลบ.ม./วินาที)

2.5 สภาพน้ำในอ่างเก็บน้ำขนาดกลาง (ข้อมูล วันที่ 5 ต.ค. 63)

ข้อมูลวันที่ 5 ตุลาคม 2563																			
สรุปอ่างขนาดกลางที่มีปริมาณในช่วง <=30 % 31 - 50 % >50-80% >80 - 100 % และ >100 %																			
		31 - 50 %				>50-80%				>80 - 100 %				>100 %					
ภาค	จำนวน	สขป.	จำนวน	ภาค	จำนวน	สขป.	จำนวน	ภาค	จำนวน	สขป.	จำนวน	ภาค	จำนวน	สขป.	จำนวน	ภาค	จำนวน	สขป.	จำนวน
เหนือ	20	1	5	เหนือ	20	1	2	เหนือ	13	1	5	เหนือ	16	1	3	เหนือ	6	1	0
		2	9			2	13			2	4			2	11			2	2
		3	1			3	2			3	1			3	1			3	0
		4	5			4	3			4	3			4	1			4	4
ตะวันออก เฉียงเหนือ	26	5	6	ตะวันออก เฉียงเหนือ	59	5	18	ตะวันออก เฉียงเหนือ	63	5	12	ตะวันออก เฉียงเหนือ	33	5	10	ตะวันออก เฉียงเหนือ	37	5	7
		6	8			6	12			6	16			6	8			6	8
		7	3			7	15			7	12			7	6			7	11
		8	9			8	14			8	23			8	9			8	11
ตะวันออก	5	9	5	ตะวันออก	10	9	10	ตะวันออก	13	9	13	ตะวันออก	14	9	14	ตะวันออก	9	9	9
กลาง	2	10	2	กลาง	4	10	3	กลาง	9	10	8	กลาง	4	10	3	กลาง	3	10	3
		11	0			11	0			11	0			11	0			11	0
		12	0			12	1			12	1			12	1			12	0
ตะวันตก	2	13	2	ตะวันตก	2	13	2	ตะวันตก	2	13	2	ตะวันตก	1	13	1	ตะวันตก	0	13	0
ใต้	8	14	5	ใต้	11	14	7	ใต้	16	14	4	ใต้	3	14	1	ใต้	1	14	0
		15	0			15	2			15	8			15	2			15	1
		16	3			16	2			16	3			16	0			16	0
		17	0			17	0			17	1			17	0			17	0
รวม	63	รวม	63	รวม	106	รวม	106	รวม	116	รวม	116	รวม	71	รวม	71	รวม	56	รวม	56

รวมทั้งหมด 412 แห่ง

2.6 การจัดสรรน้ำฤดูฝนปี 2563

อ่างเก็บน้ำ	แผน (ล้าน ลบ.ม.)	ผลการจัดสรร (ล้าน ลบ.ม.)	คงเหลือ (ล้าน ลบ.ม.)
ทั่วประเทศ (5 ต.ค. 63)	11,975	11,914 (99%)	61 (1%)
เจ้าพระยา (4 เขื่อน) (5 ต.ค. 63)	3,250	3,544 (109%)	-294 (-9%)

3. วิเคราะห์สถานการณ์

3.1 คาดการณ์ปริมาณฝนจากแบบจำลองบรรยากาศจากกรมอุตุนิยมวิทยา (3วันล่วงหน้า)

- วันที่ 5 ต.ค. 63 (5 ต.ค.63 เวลา 07.00 น. – 6 ต.ค. 63 เวลา 07.00 น.) มีฝนตกปานกลาง (10.1 – 35.0 มม.) บริเวณพื้นที่ภาคเหนือ ภาคกลาง ภาคตะวันออก ภาคตะวันตก และบริเวณ จ.สกลนคร จ.กาฬสินธุ์ จ.มุกดาหาร จ.นครพนม จ.ร้อยเอ็ด จ.ศรีสะเกษ จ.อุบลราชธานี จ.สุรินทร์ จ.มหาสารคาม จ.ระนอง จ.กระบี่ จ.นครศรีธรรมราช และมีฝนตกหนัก (35.1 – 90.0 มม.) บริเวณพื้นที่ จ.แม่ฮ่องสอน จ.ลำพูน จ.ลำปาง จ.ตาก จ.แพร่ จ.อุดรดิตถ์ จ.สุโขทัย จ.พิษณุโลก จ.กำแพงเพชร จ.เลย จ.อุดรธานี จ.ขอนแก่น จ.ชัยภูมิ จ.นครราชสีมา จ.บุรีรัมย์ จ.ลพบุรี จ.สระแก้ว จ.จันทบุรี จ.ตราด จ.ปราจีนบุรี จ.ฉะเชิงเทรา จ.นครนายก จ.สระบุรี จ.ลพบุรี จ.นครสวรรค์ จ.ชัยนาท จ.สุพรรณบุรี จ.อ่างทอง จ.อุทัยธานี กรุงเทพมหานคร จ.กาญจนบุรี จ.ชุมพร และ จ.สุราษฎร์ธานี

- วันที่ 6 ต.ค. 63 (6 ต.ค.63 เวลา 07.00 น. – 7 ต.ค. 63 เวลา 07.00 น.) มีฝนตกปานกลาง (10.1 – 35.0 มม.) บริเวณพื้นที่ ภาคตะวันตก ภาคใต้ และบริเวณ จ.น่าน จ.แพร่ จ.อุดรดิตถ์ จ.พิษณุโลก จ.พิจิตร จ.สุรินทร์ จ.ศรีสะเกษ จ.อุบลราชธานี จ.ฉะเชิงเทราจ.ระยอง จ.สมุทรปราการ จ.นครสวรรค์ จ.สุพรรณบุรี จ.นครปฐม จ.นนทบุรี กรุงเทพมหานคร มีฝนตกหนัก (35.1 – 90.0 มม.) บริเวณพื้นที่ ภาคตะวันตก และบริเวณ จ.แม่ฮ่องสอน จ.เชียงใหม่ จ.เชียงราย จ.ลำพูน จ.ลำปาง จ.ตาก จ.สุโขทัย จ.กำแพงเพชร จ.จันทบุรี จ.ตราด จ.ชลบุรี จ.ตรัง จ.สงขลา จ.นราธิวาส ฝนตกหนักมาก (มากกว่า 90.00 มม.) บริเวณพื้นที่ จ.ราชบุรี และ จ.เพชรบุรี

- วันที่ 7 ต.ค. 63 (6 ต.ค.63 เวลา 07.00 น. – 8 ต.ค. 63 เวลา 07.00 น.) มีฝนตกปานกลาง (10.1 – 35.0 มม.) บริเวณพื้นที่ ภาคใต้ มีฝนตกหนัก (35.1 – 90.0 มม.) บริเวณพื้นที่ จ.ชุมพร จ.ระนอง จ.สุราษฎร์ธานี จ.นครศรีธรรมราช จ.ตรัง จ.สตูล และ จ.สงขลา

3.2 คาดการณ์ปริมาณน้ำ (วันที่ 6 ต.ค. 63)

คาดการณ์ปริมาณน้ำไหลผ่านลุ่มน้ำปิงที่สถานี P.17 อ.บรรพตพิสัย จ.นครสวรรค์ จะมีปริมาณน้ำไหลผ่าน 185.00 ลบ.ม./วินาที มีแนวโน้มลดลง ลุ่มน้ำน่านที่สถานี N.67 อ.ชุมแสง จ.นครสวรรค์ จะมีปริมาณน้ำไหลผ่าน 625.00 ลบ.ม./วินาที มีแนวโน้มเพิ่มขึ้น โดยจะทำให้ในลุ่มน้ำเจ้าพระยาที่สถานี C.2 อ.เมืองนครสวรรค์ จ.นครสวรรค์ จะมีปริมาณน้ำไหลผ่าน 878.00 ลบ.ม./วินาที มีแนวโน้มลดลง

4. รายงานสถานการณ์ค่าความเค็ม (ข้อมูล วันที่ 5 ต.ค. 63 เวลา 07:00 น.)

แม่น้ำ	สถานีเฝ้าระวัง	เกณฑ์เฝ้าระวัง (กรัม/ลิตร)	ค่าความเค็ม (กรัม/ลิตร)
เจ้าพระยา	ประปาสำแล	0.25	0.16
ปราจีน-บางปะกง	บางกระเจ็ด	2.00	0.07
ท่าจีน	ปากคลองจินดา	0.75	0.19
แม่กลอง	ปากคลองดำเนินสะดวก	2.00	0.14

5. ข้อปฏิบัติ

1. แผนการระบายน้ำเขื่อนภูมิพล ระบายน้ำอัตราเฉลี่ยวันละ 3 ล้านลูกบาศก์เมตร (35 ลูกบาศก์เมตรต่อวินาที) เขื่อนสิริกิติ์ ระบายน้ำอัตราเฉลี่ยวันละ 6 ล้านลูกบาศก์เมตร (49 ลูกบาศก์เมตรต่อวินาที) ในช่วงวันที่ 3 ตุลาคม 2563 – 4 ตุลาคม 2563 ปิดการระบายน้ำเขื่อนแควน้อยบำรุงแดน และเขื่อนป่าสักชลสิทธิ์ ระบายน้ำอัตราเฉลี่ยวันละ 0.43 ล้านลูกบาศก์เมตร (5 ลูกบาศก์เมตรต่อวินาที) กำหนดการรับน้ำเข้าพื้นที่แต่ละ สขป. ดังนี้

2. สขป.3 ควบคุมระดับน้ำเหนือเขื่อนนเรศวรให้อยู่ระหว่าง +46.80 ม.รทก. ถึง +47.30 ม.รทก. ควบคุมปริมาณน้ำไหลผ่านสถานี N.5A ในอัตราไม่ต่ำกว่า 100 ลบ.ม.ต่อวินาที และควบคุมระดับน้ำเหนือ ปตร.มะขามสูง รวมถึงรับน้ำเข้าพื้นที่เพาะปลูกตามความเหมาะสม

3. สขป.4 รับน้ำเข้าพื้นที่เพาะปลูกตามความเหมาะสม

4. สขป.10 ทอยรับน้ำเข้าพื้นที่ ผ่าน ปตร.มโนรมย์ ปตร.มหาราช คลองเล็กและอื่นๆ ในอัตรารวม 105 ลูกบาศก์เมตรต่อวินาที และส่งน้ำลงสู่พื้นที่ สขป.11 ผ่าน ปตร.พระศรีศิลป์และปตร.พระศรีเสาวภาค ในอัตรารวม 15 ลูกบาศก์เมตรต่อวินาที

5. สขป.11 ปิด - เปิดปตร.คลองลัดโพธิ์ เพื่อชะลอความเค็มรุกตัว

6. สขป.12 และสขป.10 ทดยกระดับน้ำเหนือเขื่อนเจ้าพระยาในช่วงไม่ต่ำกว่า + 15.00 ม.รทก. ควบคุมปริมาณน้ำไหลผ่านเขื่อนเจ้าพระยาในอัตรา 50 ลูกบาศก์เมตรต่อวินาที ทอยรับน้ำเข้าระบบชลประทาน ผ่าน ปตร.พลเทพ และปตร.บรมธาตุ และคลองเล็ก ในอัตรารวม 115 ลูกบาศก์เมตรต่อวินาที สขป.๑๒ ควบคุมปริมาณน้ำไหลผ่าน ปตร.โพธิ์พระยา ในอัตรา 5 ลูกบาศก์เมตรต่อวินาที และส่งน้ำลงสู่พื้นที่ สขป.๑๑ ผ่าน ปตร.ผักไห่ - เจ้าเจ็ดเท่าที่จำเป็น

7. สขป.10 และ 11 ลำเลียงน้ำเพื่อสนับสนุนการอุปโภค-บริโภค สำหรับผลิตน้ำประปา ของการประปาส่วนภูมิภาคสาขาบางคล้า สาขาฉะเชิงเทรา และสาขาบางปะกง ในพื้นที่จังหวัดฉะเชิงเทรา อย่างต่อเนื่อง

8. แผนการระบายน้ำเขื่อนท่าทุ่งนาและเขื่อนวชิราลง อัตรารวมวันละ 18.00 ล้านลูกบาศก์เมตร (208 ลูกบาศก์เมตรต่อวินาที) กำหนดรับน้ำเข้าพื้นที่ ดังนี้

9. สขป.13 รับน้ำเข้าพื้นที่ตามความเหมาะสม