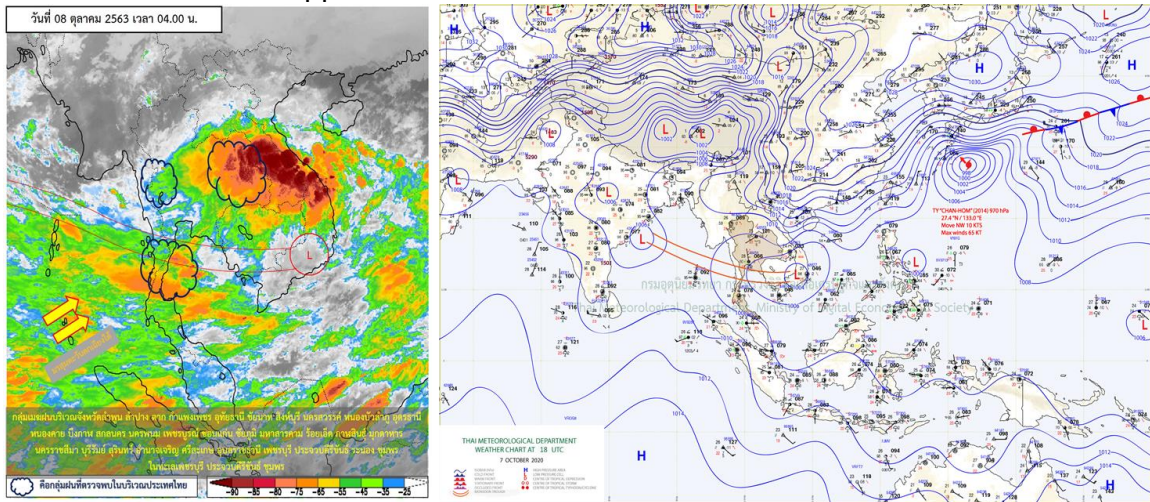




รายงานสรุปศูนย์ปฏิบัติการน้ำอัจฉริยะ
เรื่อง สถานการณ์น้ำและการเฝ้าระวัง
ประจำวันพฤหัสบดีที่ 8 ตุลาคม พ.ศ. 2563

1. สภาพอากาศและปริมาณฝน

1.1 สภาพอากาศ (กรมอุตุนิยมวิทยา)



ร่องมรสุมพาดผ่านภาคกลางตอนล่าง ภาคใต้ตอนบน และภาคตะวันออก เข้าสู่พายุระดับ 1 (หย่อมความกดอากาศต่ำกำลังแรง) บริเวณประเทศเวียดนามตอนใต้และด้านตะวันออกของประเทศกัมพูชา ในขณะที่มรสุมตะวันตกเฉียงใต้ที่พัดปกคลุมทะเลอันดามัน ภาคใต้ และอ่าวไทยมีกำลังแรง ทำให้ประเทศไทยยังคงมีฝนตกต่อเนื่อง และมีฝนตกหนักถึงหนักมากบางแห่ง บริเวณภาคตะวันออกเฉียงเหนือตอนล่าง ภาคตะวันออก ภาคกลาง รวมทั้งกรุงเทพมหานครและปริมณฑล และภาคใต้

1.2 สภาพฝน

ปริมาณฝนสูงสุด 5 อันดับ จากสำนักงานทรัพยากรน้ำแห่งชาติ เวลา 07.00 น. วันที่ 7 ต.ค.63 ถึงเวลา 07.00 น. วันที่ 8 ต.ค.63 ตามลำดับ ดังนี้

1. อ.ธาตุพนม จ.นครพนม	วัดปริมาณฝนได้	73.8	มม.
2. อ.มะนัง จ.สตูล	วัดปริมาณฝนได้	68.0	มม.
3. อ.เวียงสระ จ.สุราษฎร์ธานี	วัดปริมาณฝนได้	65.0	มม.
4. อ.หัวหิน จ.ประจวบคีรีขันธ์	วัดปริมาณฝนได้	60.8	มม.
5. อ.ตะกั่วทุ่ง จ.พังงา	วัดปริมาณฝนได้	57.0	มม.

2. สถานการณ์น้ำท่าและสภาพน้ำในอ่างเก็บน้ำ

2.1 สถานการณ์น้ำท่าในลุ่มน้ำต่างๆ (ข้อมูล วันที่ 8 ต.ค. 63 เวลา 06.00 น.)

แม่น้ำ	สถานี	ที่ตั้งสถานี	ตลิ่ง	ความจุ	ระดับน้ำ	ปริมาณน้ำ		ต่ำ(-) สูง(+) กว่าตลิ่ง	อยู่ใน เกณฑ์	แนวโน้ม
						วันนี้	เมื่อวาน			
			ม.	ม. ³ / วิ.	ม.	ม. ³ / วิ.	ม. ³ / วิ.			
1. ปิง	P.1	สะพานนารัฐ อำเภอเมือง จังหวัดเชียงใหม่	3.70	445	1.50	45.00	45.00	-2.20	น้อย	ทรงตัว
ปิง	P.7A	สะพานบ้านห้วยยาง อำเภอเมือง จังหวัดกำแพงเพชร	5.34	3,000	0.94	275.80	275.80	-4.40	น้อย	ทรงตัว
ปิง	P.17	บ้านท่าจั่ว อำเภอบรรพตพิสัย จังหวัดนครสวรรค์	39.80	2,990	35.55	423.00	535.00	-4.25	น้อย	ลดลง
2. วัง	W.1C	สะพานเสตุวารี อำเภอเมือง จังหวัดลำปาง	5.20	651	0.12	3.14	5.50	-5.08	น้อย	ทรงตัว
3. ยม	Y.1C	สะพานบ้านน้ำโค้ง อำเภอเมือง จังหวัดแพร่	8.20	993	1.14	65.12	73.90	-7.06	น้อย	ลดลง
4. น่าน	N.1	หน้าสำนักงานป่าไม้ อำเภอเมือง จังหวัดน่าน	7.00	1,217	0.95	102.75	125.60	-6.05	น้อย	ลดลง
น่าน	N.5A	สะพานเอกาทศรถ อำเภอเมือง จังหวัดพิษณุโลก	10.37	1,365	2.16	192.30	227.80	-8.21	น้อย	ลดลง
น่าน	N.67	สะพานบ้านเกษไชย อำเภอชุมแสง จังหวัดนครสวรรค์	28.30	1,579	23.45	729.00	665.00	-4.85	ปกติ	เพิ่มขึ้น
5. เจ้าพระยา	C.2	ค่ายจิรประวัติ อำเภอเมือง จังหวัดนครสวรรค์	26.20	3,590	20.49	1135.00	1039.00	-5.71	ปกติ	เพิ่มขึ้น
เจ้าพระยา	C.13	ท้ายเขื่อนเจ้าพระยา อำเภอสรรพยา จังหวัดชัยนาท	16.34	2,840	9.84	726.00	648.00	-6.50	ปกติ	เพิ่มขึ้น
6. ป่าสัก	S.28	ท้ายเขื่อนป่าสักชลสิทธิ์ อำเภอพัฒนานิคม จังหวัดลพบุรี	31.46	1,175	16.37	*	*	-15.09	N/A	N/A
7. มูล	M.7	สะพานเสรีประชาธิปไตย อำเภอเมือง จังหวัดอุบลราชธานี	7.00	2,300	4.77	1151.50	1124.50	-2.23	ปกติ	เพิ่มขึ้น
8. สี	E.20A	บ้านบ้านฟ้าหยาด อำเภอมหาชนะชัย จังหวัดยโสธร	10.00	1,220	7.23	503.49	517.89	-2.77	ปกติ	ลดลง
9. เพชรบุรี	B.9	บ้านสาระเห็ด อำเภอท่ายาง จังหวัดเพชรบุรี	6.60	355	2.14	9.30	8.50	-4.46	น้อย	เพิ่มขึ้น
เพชรบุรี	B.6A	สะพานท่าแกวียน อำเภอแก่งกระจาน จังหวัดเพชรบุรี	6.00	260	2.87	49.15	9.45	-3.13	ปกติ	เพิ่มขึ้น
เพชรบุรี	B.15	สะพานเทศบาล อำเภอเมือง จังหวัดเพชรบุรี	5.40	150	0.74	5.48	3.10	-4.66	น้อย	เพิ่มขึ้น
10. ทะเลสาบสงขลา	X.44	คลองอู่ตะเภา อำเภอหาดใหญ่ จังหวัดสงขลา	7.40	534	0.34	14.50	19.00	-7.06	น้อย	ลดลง
ทะเลสาบสงขลา	X.170	บ้านคลองลำ อำเภอศรีนครินทร์ จังหวัดพัทลุง	25.20	290	20.86	6.50	5.00	-4.34	น้อย	เพิ่มขึ้น
11. ภาคใต้ฝั่งตะวันออก	X.180	สะพานเทศบาล อำเภอเมือง จังหวัดชุมพร	3.80	193	0.55	31.50	33.30	-3.25	ปกติ	ลดลง
ภาคใต้ฝั่งตะวันออก	X.119A	สะพานสันต อำเภอสุโขทัย-ลก จังหวัดนครราชสีมา	8.20	203	7.73	175.15	146.00	-0.47	มาก	เพิ่มขึ้น
ภาคใต้ฝั่งตะวันออก	X.53A	คลองชุมพร อำเภอเมือง จังหวัดชุมพร	9.30	143	2.83	6.30	7.00	-6.47	น้อย	ลดลง
ภาคใต้ฝั่งตะวันออก	X.212	คลองหลังสวน อำเภอหลังสวน จังหวัดชุมพร	6.00	1,460	-0.17	54.70	81.70	-6.17	น้อย	ลดลง
12 ภาคใต้ฝั่งตะวันตก	X.234	บ้านป่าหมาก อำเภอเมือง จังหวัดตรัง	6.40	426	1.58	70.00	81.50	-4.82	ปกติ	ลดลง

○ น้ำใช้การทั้งประเทศ (อ่างเก็บน้ำขนาดใหญ่) ณ วันที่ 8 ตุลาคม 2563

- ปี 2559 มีน้ำ 22,241 ล้าน ลบ.ม. คิดเป็น 47%
- ปี 2562 มีน้ำ 24,072 ล้าน ลบ.ม. คิดเป็น 51%
- ปี 2563 มีน้ำ 15,313 ล้าน ลบ.ม. คิดเป็น 32%
- ปี 2563 **น้อยกว่า** ปี 2559 จำนวน 6,928 ล้าน ลบ.ม.
- ปี 2563 **น้อยกว่า** ปี 2562 จำนวน 8,759 ล้าน ลบ.ม.

○ น้ำใช้การในลุ่มเจ้าพระยา ณ วันที่ 8 ตุลาคม 2563

- ปี 2559 มีน้ำ 8,595 ล้าน ลบ.ม. คิดเป็น 47%
- ปี 2562 มีน้ำ 5,444 ล้าน ลบ.ม. คิดเป็น 30%
- ปี 2563 มีน้ำ 5,072 ล้าน ลบ.ม. คิดเป็น 28%
- ปี 2563 **น้อยกว่า** ปี 2559 จำนวน 3,523 ล้าน ลบ.ม.
- ปี 2563 **น้อยกว่า** ปี 2562 จำนวน 372 ล้าน ลบ.ม.

2.2 สภาพน้ำใช้การในอ่างเก็บน้ำขนาดใหญ่ (ข้อมูล วันที่ 8 ต.ค. 63)

ภาค อ่างเก็บน้ำเขื่อน	ความจุ ที่ รณส. (ล้าน ม. ³)	ความจุ ที่ รณก. (ล้าน ม. ³)	ความจุน้ำ ใช้การ (ล้าน ม. ³)	ณ วันที่								ไหลลง วันนี้ (ล้าน ม. ³)	ระบาย วันนี้ (ล้าน ม. ³)
				ปี2562				ปี2563					
				ปริมาตร (ล้าน ม. ³)	% รณก.	ปริมาตร (ล้าน ม. ³)	% รณก.	ปริมาตรใช้การ (ล้าน ม. ³)	% รณก.	ใช้การ			
เหนือ													
ภูมิพล*	13,462	13,462	9,662	5,848	43	5,176	38	1,376	10	14	19.37	3.00	
สิริกิติ์*	10,508	9,510	6,660	5,423	57	5,739	60	2,889	30	43	20.81	5.97	
แม่จันทสมบูรณ์ชล	323	265	253	147	56	139	52	127	48	50	0.50	0.20	
แม่กวางอุดมธารา	295	263	249	77	29	110	42	96	37	39	0.51	0.50	
กิวลม	106	106	103	67	63	58	54	54	51	53	1.36	1.25	
กิวคองหมา	209	170	164	119	70	101	60	95	56	58	0.29	0.29	
แควน้อยบำรุงแดน	1,080	939	896	494	53	409	44	366	39	41	8.88	0.00	
แม่เมาะ	110	110	94	42	38	37	34	21	19	22	0.91	0.29	
ตะวันออกเฉียงเหนือ													
ห้วยหลวง	136	136	129	90	66	56	41	50	37	38	1.20	0.11	
น้ำอูน	780	520	475	346	67	232	45	187	36	39	1.81	0.87	
น้ำพุง*	200	165	157	90	55	78	47	70	42	45	0.74	0.00	
จุฬารัตน์*	181	164	127	52	32	138	84	101	62	79	1.07	1.04	
อุบลรัตน์*	4,640	2,431	1,850	632	26	914	38	333	14	18	44.73	0.50	
ลำปาว	2,450	1,980	1,880	1,697	86	872	44	772	39	41	16.62	1.18	
ลำตะคอง	445	314	292	175	56	202	64	179	57	61	1.89	0.00	
ลำพระเพลิง	242	155	154	46	30	111	72	110	71	71	2.01	1.47	
มูลบน	350	141	134	55	39	51	36	44	31	32	0.36	0.00	
ลำตะขุ	325	275	268	110	40	71	26	64	23	24	2.87	0.03	
ลำนางรອງ	197	121	118	24	20	42	34	38	32	32	1.49	0.00	
สิรินธร*	1,966	1,966	1,135	1,851	94	1,557	79	726	37	64	9.35	6.00	
กลาง													
ป่าสักชลสิทธิ์	960	960	957	375	39	444	46	441	46	46	5.90	0.00	
ทับเสลา	190	160	143	36	22	64	40	47	30	33	1.58	0.00	
กระเสียว	390	299	259	73	24	103	34	63	21	24	2.93	0.02	
ตะวันตก													
ศรีนครินทร์*	18,770	17,745	7,480	15,419	87	12,328	69	2,063	12	28	33.39	4.02	
วชิราลงกรณ์*	11,000	8,860	5,848	7,933	90	4,428	50	1,416	16	24	32.85	4.04	
ตะวันออก													
ขุนด่านปราการชล	225	224	219	193	86	212	95	208	93	95	2.84	3.54	
คลองสิียด	450	420	390	142	34	95	23	65	15	17	0.73	0.02	
บางพระ	127	117	105	58	50	45	39	33	28	31	1.02	0.21	
หนองปลาไหล	206	164	150	98	60	164	100	151	92	100	1.22	0.00	
ประแสร์	322	295	275	144	49	180	61	160	54	58	0.81	0.00	
นฤปดินทรจินดา	338	295	276	251	85	192	65	173	59	63	0.94	0.00	
ใต้													
แก่งกระจาน	900	710	645	585	82	294	41	229	32	35	2.65	0.43	
ปราณบุรี	490	391	373	281	72	151	39	134	34	36	3.14	0.71	
ราชประสงค์*	6,144	5,639	4,287	3,888	69	3,143	56	1,792	32	42	8.32	2.93	
บางยาง*	1,590	1,454	1,178	757	52	918	63	642	44	54	5.53	12.58	

ต่ำกว่า 30 %
รวม 8 แห่ง

ตั้งแต่ 31 - 50 %
รวม 16 แห่ง

ตั้งแต่ 51-80 %
รวม 9 แห่ง

มากกว่า 80 %
รวม 2 แห่ง



2.3 สภาพน้ำในอ่างเก็บน้ำ 4 เขื่อนหลักกลุ่มเจ้าพระยา (ข้อมูล วันที่ 8 ต.ค. 63)

สภาพน้ำในอ่างเก็บน้ำ ภูมิพล สิริกิติ์ แควน้อยฯ และป่าสักฯ วันที่ 8 ตุลาคม 2563

อ่างเก็บน้ำ	ปริมาณน้ำในอ่างฯ		ปริมาณน้ำใช้การได้		ปริมาณน้ำไหลลงอ่างฯ		ปริมาณน้ำระบาย		รับน้ำได้อีก ปี 2563	เปรียบเทียบน้ำใช้การ - น้อยกว่า / + มากกว่า ปี 2559
	ปี 2563	% ความจุ	ปริมาณน้ำ	% ใช้การ	วันนี้	เมื่อวาน	วันนี้	เมื่อวาน		
ภูมิพล	5,176	38	1,376	14	19.37	26.65	3.00	3.00	8,286	-1,105
สิริกิติ์	5,739	60	2,889	43	20.81	22.84	5.97	6.00	3,771	-1,583
ภูมิพล+สิริกิติ์	10,916	48	4,266	26	40.18	49.49	8.97	9.00	12,056	-2,688
แควน้อยฯ	409	44	366	41	8.88	10.58	0.00	0.00	530	-378
ป่าสักชลสิทธิ์	444	46	441	46	5.90	10.34	0.00	0.00	516	-457
รวมทั้งหมด	11,768	47	5,072	28	54.96	70.41	8.97	9.00	13,103	-3,523

(หน่วย : ล้าน ลบ.ม.)

2.4 สถานการณ์น้ำลุ่มน้ำเจ้าพระยา

แม่น้ำปิง ปริมาณน้ำไหลผ่านที่สถานี P.17 อ.บรรพตพิสัย จ.นครสวรรค์ วัดได้ 423.00 ลบ.ม./วินาที (เมื่อวาน 535.00 ลบ.ม./วินาที) ต่ำกว่าตลิ่ง 4.25 เมตร **มีแนวโน้มลดลง**

แม่น้ำน่าน ปริมาณน้ำไหลผ่านที่สถานี N.67 อ.ชุมแสง จ.นครสวรรค์ วัดได้ 729.00 ลบ.ม./วินาที (เมื่อวาน 665.00 ลบ.ม./วินาที) ต่ำกว่าตลิ่ง 4.85 เมตร **มีแนวโน้มเพิ่มขึ้น**

แม่น้ำเจ้าพระยา ปริมาณน้ำไหลผ่านที่สถานี C.2 อ.เมืองนครสวรรค์ วัดได้ 1,135.00 ลบ.ม./วินาที (เมื่อวาน 1039.00 ลบ.ม./วินาที) ต่ำกว่าตลิ่ง 5.71 เมตร **มีแนวโน้มเพิ่มขึ้น** และมีปริมาณน้ำไหลผ่านท้ายเขื่อนเจ้าพระยา (C.13) ในอัตรา 726.00 ลบ.ม./วินาที (เมื่อวาน 648.00 ลบ.ม./วินาที) ไหลผ่านสถานีวัดน้ำ C.29A อ.บางไทร มีปริมาณน้ำไหลผ่านเฉลี่ย 327.00 ลบ.ม./วินาที (เมื่อวาน 237.00 ลบ.ม./วินาที)

2.5 สภาพน้ำในอ่างเก็บน้ำขนาดกลาง (ข้อมูล วันที่ 8 ต.ค. 63)

ข้อมูลวันที่ 8 ตุลาคม 2563																			
สรุปอ่างขนาดกลางที่มีปริมาณในช่วง <=30 % 31 - 50 % >50-80% >80 - 100 % และ >100 %																			
ภาค	จำนวน	31 - 50 %				>50-80%				>80 - 100 %				>100 %					
		สขป.	จำนวน	ภาค	จำนวน	สขป.	จำนวน	ภาค	จำนวน	สขป.	จำนวน	ภาค	จำนวน	สขป.	จำนวน				
เหนือ	21	1	5	เหนือ	18	1	2	เหนือ	14	1	5	เหนือ	16	1	3	เหนือ	6	1	0
		2	10			2	12			2	4			2	11			2	2
		3	1			3	2			3	1			3	1			3	0
		4	5			4	2			4	4			4	1			4	4
ตะวันออกเฉียงเหนือ	23	5	7	ตะวันออกเฉียงเหนือ	55	5	17	ตะวันออกเฉียงเหนือ	63	5	12	ตะวันออกเฉียงเหนือ	35	5	10	ตะวันออกเฉียงเหนือ	42	5	7
		6	6			6	12			6	16			6	7			6	11
		7	3			7	13			7	13			7	7			7	11
		8	7			8	13			8	22			8	11			8	13
ตะวันออกเฉียง	5	9	5	ตะวันออกเฉียง	9	9	9	ตะวันออกเฉียง	13	9	13	ตะวันออกเฉียง	15	9	15	ตะวันออกเฉียง	9	9	9
กลาง	2	10	2	กลาง	4	10	3	กลาง	8	10	7	กลาง	5	10	4	กลาง	3	10	3
		11	0			11	0			11	0			11	0			11	0
		12	0			12	1			12	1			12	1			12	0
ตะวันตก	2	13	2	ตะวันตก	1	13	1	ตะวันตก	3	13	3	ตะวันตก	1	13	1	ตะวันตก	0	13	0
ใต้	8	14	5	ใต้	10	14	6	ใต้	16	14	5	ใต้	5	14	1	ใต้	0	14	0
		15	0			15	2			15	8			15	3			15	0
		16	3			16	2			16	2			16	1			16	0
		17	0			17	0			17	1			17	0			17	0
รวม	61	รวม	61	รวม	97	รวม	97	รวม	117	รวม	117	รวม	77	รวม	77	รวม	60	รวม	60

รวมทั้งหมด 412 แห่ง

2.6 การจัดสรรน้ำฤดูฝนปี 2563

อ่างเก็บน้ำ	แผน (ล้าน ลบ.ม.)	ผลการจัดสรร (ล้าน ลบ.ม.)	คงเหลือ (ล้าน ลบ.ม.)
ทั่วประเทศ (8 ต.ค. 63)	11,975	12,216 (102%)	-247 (-2%)
เจ้าพระยา (4 เขื่อน) (8 ต.ค. 63)	3,250	3,571 (110%)	-321 (-10%)

3. วิเคราะห์สถานการณ์

3.1 คาดการณ์ปริมาณฝนจากแบบจำลองบรรยากาศจากกรมอุตุนิยมวิทยา (3วันล่วงหน้า)

- วันที่ 8 ต.ค. 63 (8 ต.ค.63 เวลา 07.00 น. – 9 ต.ค. 63 เวลา 07.00 น.) มีฝนตกปานกลาง (10.1 – 35.0 มม.) บริเวณพื้นที่ ภาคกลาง ภาคตะวันออก ภาคตะวันตก ภาคใต้ จ.ตาก จ.เพชรบูรณ์ จ.ชัยภูมิ จ.ขอนแก่น จ.มหาสารคาม จ.ยโสธร และจ.บุรีรัมย์ มีฝนตกหนัก (35.1 – 90.0 มม.) บริเวณพื้นที่ จ.ตาก จ.กำแพงเพชร จ.ศรีสะเกษ จ.สุรินทร์ จ.นครราชสีมา จ.อุทัยธานี จ.จันทบุรี จ.ระยอง จ.ชลบุรี จ.กาญจนบุรี จ.สมุทรสงคราม จ.ระนอง จ.พังงา จ.สุราษฎร์ธานี จ.ตรัง และจ.สตูล ฝนตกหนักมาก (มากกว่า 90.00 มม.) บริเวณพื้นที่ จ.ตราด จ.ราชบุรี จ.เพชรบุรี และจ.ประจวบคีรีขันธ์

- วันที่ 9 ต.ค. 63 (9 ต.ค.63 เวลา 07.00 น. – 10 ต.ค. 63 เวลา 07.00 น.) มีฝนตกปานกลาง (10.1 – 35.0 มม.) บริเวณพื้นที่ ภาคกลาง ภาคตะวันออก ภาคตะวันตก จ.ตาก จ.ชุมพร จ.ระนอง จ.สุราษฎร์ธานี จ.นครศรีธรรมราช จ.กระบี่ จ.ตรัง และจ.สตูล มีฝนตกหนัก (35.1 – 90.0 มม.) บริเวณพื้นที่ ภาคกลาง ภาคตะวันออก ภาคตะวันตก จ.อุบลราชธานี จ.ศรีสะเกษ จ.สุรินทร์ จ.บุรีรัมย์ จ.นครราชสีมา และจ.พังงา ฝนตกหนักมาก (มากกว่า 90.00 มม.) บริเวณพื้นที่ จ.สระแก้ว จ.จันทบุรี จ.ฉะเชิงเทรา จ.พระนครศรีอยุธยา จ.สุพรรณบุรี จ.ปทุมธานี จ.นนทบุรี จ.นครปฐม จ.สมุทรสาคร จ.กาญจนบุรี และจ.เพชรบุรี

- วันที่ 10 ต.ค. 63 (10 ต.ค.63 เวลา 07.00 น. – 11 ต.ค. 63 เวลา 07.00 น.) มีฝนตกปานกลาง (10.1 – 35.0 มม.) บริเวณพื้นที่ ภาคกลาง ภาคตะวันออก ภาคตะวันตก จ.กำแพงเพชร จ.พิจิตร จ.เพชรบูรณ์ จ.ชัยภูมิ จ.ขอนแก่น จ.มหาสารคาม จ.ร้อยเอ็ด จ.อุบลราชธานี จ.สุรินทร์ จ.บุรีรัมย์ จ.นครราชสีมา จ.ชุมพร จ.ระนอง และจ.สุราษฎร์ธานี มีฝนตกหนัก (35.1 – 90.0 มม.) บริเวณพื้นที่ จ.ระยอง จ.ชลบุรี จ.สมุทรสาคร จ.สมุทรสงคราม จ.กาญจนบุรี และจ.ประจวบคีรีขันธ์ ฝนตกหนักมาก (มากกว่า 90.00 มม.) บริเวณพื้นที่ จ.ราชบุรี และจ.เพชรบุรี

3.2 คาดการณ์ปริมาณน้ำ (วันที่ 9 ต.ค. 63)

คาดการณ์ปริมาณน้ำไหลผ่านลุ่มน้ำปิงที่สถานี P.17 อ.บรรพตพิสัย จ.นครสวรรค์ จะมีปริมาณน้ำไหลผ่าน 408.00 ลบ.ม./วินาที **มีแนวโน้มลดลง** ลุ่มน้ำน่านที่สถานี N.67 อ.ชุมแสง จ.นครสวรรค์ จะมีปริมาณน้ำไหลผ่าน 753.00 ลบ.ม./วินาที **มีแนวโน้มเพิ่มขึ้น** โดยจะทำให้ในลุ่มน้ำเจ้าพระยาที่สถานี C.2 อ.เมืองนครสวรรค์ จ.นครสวรรค์ จะมีปริมาณน้ำไหลผ่าน 1,120.00 ลบ.ม./วินาที **มีแนวโน้มลดลง**

4. รายงานสถานการณ์ค่าความเค็ม (ข้อมูล วันที่ 8 ต.ค. 63 เวลา 07:00 น.)

แม่น้ำ	สถานีเฝ้าระวัง	เกณฑ์เฝ้าระวัง (กรัม/ลิตร)	ค่าความเค็ม (กรัม/ลิตร)
เจ้าพระยา	ประปาสำแล	0.25	0.13
ปราจีน-บางปะกง	บางกระเจ็ด	2.00	0.08
ท่าจีน	ปากคลองจินดา	0.75	0.18
แม่กลอง	ปากคลองดำเนินสะดวก	2.00	0.18

5. ข้อปฏิบัติ

1. แผนการระบายน้ำเขื่อนภูมิพล ระบายน้ำอัตราเฉลี่ยวันละ 3 ล้านลูกบาศก์เมตร (35 ลูกบาศก์เมตรต่อวินาที) เขื่อนสิริกิติ์ ระบายน้ำอัตราเฉลี่ยวันละ 6 ล้านลูกบาศก์เมตร (49 ลูกบาศก์เมตรต่อวินาที) เขื่อนแควน้อยบำรุงแดน ระบายน้ำอัตราเฉลี่ยวันละ 1.12 ล้านลูกบาศก์เมตร (13 ลูกบาศก์เมตรต่อวินาที) และเขื่อนป่าสักชลสิทธิ์ ระบายน้ำอัตราเฉลี่ยวันละ 0.43 ล้านลูกบาศก์เมตร (5 ลูกบาศก์เมตรต่อวินาที) กำหนดการรับน้ำเข้าพื้นที่แต่ละ สขป. ดังนี้

2. สขป.3 ควบคุมระดับน้ำเหนือเขื่อนนเรศวรให้อยู่ระหว่าง +46.80 ม.รทก. ถึง +47.30 ม.รทก. ควบคุมปริมาณน้ำไหลผ่านสถานี N.5A ในอัตราไม่ต่ำกว่า 100 ลบ.ม.ต่อวินาที และควบคุมระดับน้ำเหนือ ปตร.มะขามสูง รวมถึงรับน้ำเข้าพื้นที่เพาะปลูกตามความเหมาะสม

3. สขป.4 รับน้ำเข้าพื้นที่เพาะปลูกตามความเหมาะสม

4. สขป.10 เพิ่มการรับน้ำเข้าพื้นที่ผ่านปตร.มโนรมย์ จากอัตรา 120 ลูกบาศก์เมตรต่อวินาที ในเวลา 12.00 น.เป็นอัตรา 150 ลูกบาศก์เมตรต่อวินาที ในเวลา 15.00 น.ในอัตรา 170 ลูกบาศก์เมตรต่อวินาที และส่งน้ำลงสู่พื้นที่ สขป.11 ผ่าน ปตร.พระศรีศิลป์และปตร.พระศรีเสาวภาค ในอัตรารวม 15 ลูกบาศก์เมตรต่อวินาที

5. สขป.11 ปิด - เปิดปตร.คลองลาดโพธิ์ เพื่อชะลอความเค็มรุกตัว

6. สขป.12 และสขป.10 ทดยกระดับน้ำเหนือเขื่อนเจ้าพระยาในช่วงไม่ต่ำกว่า + 15.00 ม.รทก. ควบคุมปริมาณน้ำไหลผ่านเขื่อนเจ้าพระยาในอัตรา 50 ลูกบาศก์เมตรต่อวินาที ทอยรับน้ำเข้าระบบชลประทาน ผ่าน ปตร.พลเทพ และปตร.บรมธาตุ และคลองเล็ก ในอัตรารวม 115 ลูกบาศก์เมตรต่อวินาที.สขป.12 เพิ่มการรับน้ำผ่านปตร.บรมธาตุและอื่นๆ จากอัตรารวม 237 ลูกบาศก์เมตรต่อวินาที ในเวลา 12.00 น.เป็นอัตรารวม 300 ลูกบาศก์เมตรต่อวินาที และในเวลา 17.00 น.เป็นอัตรารวม 340 ลูกบาศก์เมตรต่อวินาที และส่งน้ำลงสู่พื้นที่ สขป.11 ผ่าน ปตร.ผักไห่ - เจ้าเจ็ด เท่าที่จำเป็น

7. สขป.10 และ 11 ลำเลียงน้ำเพื่อสนับสนุนการอุปโภค-บริโภค สำหรับผลิตน้ำประปา ของการประปา ส่วนภูมิภาคสาขาบางค้อ สาขาฉะเชิงเทรา และสาขาบางปะกง ในพื้นที่จังหวัดฉะเชิงเทรา อย่างต่อเนื่อง

8. แผนการระบายน้ำเขื่อนท่าทุ่งนาและเขื่อนวชิราลงกรณ ในช่วงวันที่ 7 ตุลาคม 2563 ถึงวันที่ 11 ตุลาคม 2563 ระบายน้ำอัตราเฉลี่ยวันละ 8.00 ล้านลูกบาศก์เมตร (93 ลูกบาศก์เมตรต่อวินาที) กำหนดรับน้ำเข้าพื้นที่ ดังนี้

9. สขป.13 รับน้ำเข้าพื้นที่ตามความเหมาะสม