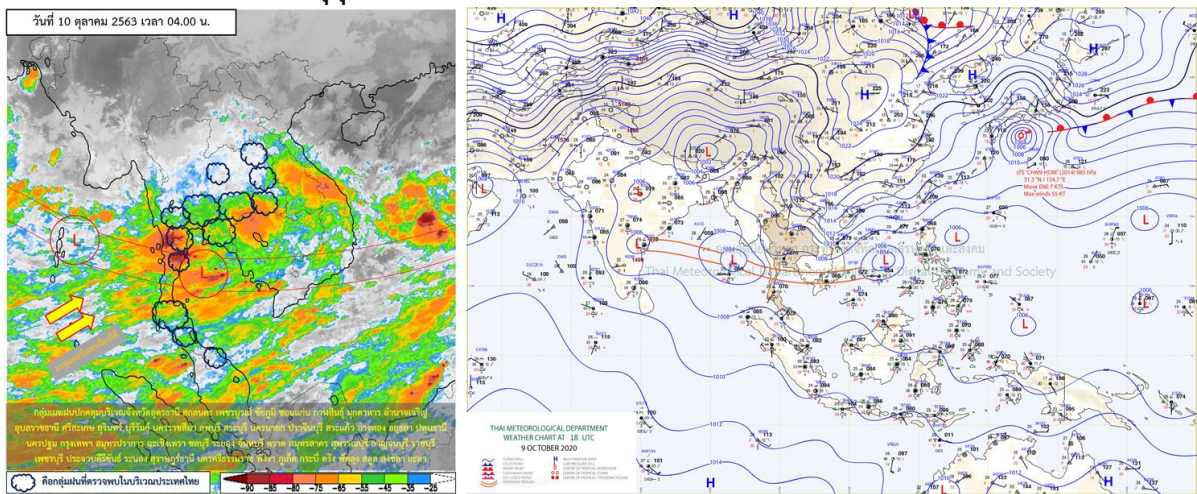




รายงานสรุปศูนย์ปฏิบัติการน้ำอัจฉริยะ
เรื่อง สถานการณ์น้ำและการเฝ้าระวัง
ประจำวันเสาร์ที่ 10 ตุลาคม พ.ศ. 2563

1. สภาพอากาศและปริมาณฝน

1.1 สภาพอากาศ (กรมอุตุนิยมวิทยา)



ร่องมรสุมพาดผ่านภาคกลางตอนล่าง ภาคใต้ตอนบน และภาคตะวันออก เข้าสู่หย่อมความกดอากาศต่ำบริเวณทะเลจีนใต้ตอนกลาง ประกอบกับมรสุมตะวันตกเฉียงใต้ที่พัดปกคลุมทะเลอันดามัน ภาคใต้ และอ่าวไทยมี ยังคงมีกำลังแรง ทำให้ประเทศไทยยังคงมีฝนตกต่อเนื่อง และมีฝนตกหนักบางแห่ง บริเวณภาคตะวันออกเฉียงเหนือตอนล่าง ภาคตะวันออก ภาคกลางตอนล่าง รวมทั้งกรุงเทพมหานครและปริมณฑล และภาคใต้

1.2 สภาพฝน

ปริมาณฝนสูงสุด 5 อันดับ จากสำนักงานทรัพยากรน้ำแห่งชาติ เวลา 07.00 น. วันที่ 9 ต.ค.63 ถึงเวลา 07.00 น. วันที่ 10 ต.ค.63 ตามลำดับ ดังนี้

1. อ.สัตหีบ จ.ชลบุรี	วัดปริมาณฝนได้	244.9	มม.
2. อ.เมืองเพชรบุรี จ.เพชรบุรี	วัดปริมาณฝนได้	212.8	มม.
3. อ.ชะอำ จ.เพชรบุรี	วัดปริมาณฝนได้	132.2	มม.
4. อ.เมืองระยอง จ.ระยอง	วัดปริมาณฝนได้	125.7	มม.
5. อ.หัวหิน จ.ประจวบคีรีขันธ์	วัดปริมาณฝนได้	107.9	มม.

2. สถานการณ์น้ำท่าและสภาพน้ำในอ่างเก็บน้ำ

2.1 สถานการณ์น้ำท่าในลุ่มน้ำต่างๆ (ข้อมูล วันที่ 10 ต.ค. 63 เวลา 06.00 น.)

แม่น้ำ	สถานี	ที่ตั้งสถานี	ตลิ่ง	ความจุ	ระดับน้ำ	ปริมาณน้ำ		ต่ำ(-) สูง(+) กว่าตลิ่ง	อยู่ใน เกณฑ์	แนวโน้ม	
						วันนี้	เมื่อวาน				
			ม.	ม. ³ / วิ.	ม.	ม. ³ / วิ.	ม. ³ / วิ.				
1. ปิง	P.1	สะพานนารัฐ อำเภอเมือง	จังหวัดเชียงใหม่	3.70	445	1.36	28.00	29.00	-2.34	น้อย	ลดลง
	P.7A	สะพานบ้านห้วยยาง อำเภอเมือง	จังหวัดกำแพงเพชร	5.34	3,000	0.89	258.20	265.10	-4.45	น้อย	ลดลง
	P.17	บ้านท่าจั่ว อำเภอบรรพตพิสัย	จังหวัดนครสวรรค์	39.80	2,990	35.37	334.00	378.00	-4.43	น้อย	ลดลง
2. วัง	W.1C	สะพานเสตุวารี อำเภอเมือง	จังหวัดลำปาง	5.20	651	0.17	3.99	6.10	-5.03	น้อย	ทรงตัว
3. ยม	Y.1C	สะพานบ้านน้ำโค้ง อำเภอเมือง	จังหวัดแพร่	8.20	993	1.02	56.08	56.82	-7.18	น้อย	ลดลง
4. น่าน	N.1	หน้าสำนักงานป่าไม้ อำเภอเมือง	จังหวัดน่าน	7.00	1,217	0.77	83.85	92.25	-6.23	น้อย	ลดลง
	N.5A	สะพานเอกาทศรถ อำเภอเมือง	จังหวัดพิษณุโลก	10.37	1,365	1.29	121.30	140.20	-9.08	น้อย	ลดลง
น่าน	N.67	สะพานบ้านเกษไชย อำเภอชุมแสง	จังหวัดนครสวรรค์	28.30	1,579	23.05	650.00	711.00	-5.25	ปกติ	ลดลง
5. เจ้าพระยา	C.2	ค่ายจิรประวัติ อำเภอเมือง	จังหวัดนครสวรรค์	26.20	3,590	20.25	1042.00	1100.00	-5.95	ปกติ	ลดลง
	C.13	ท้ายเขื่อนเจ้าพระยา อำเภอสรรพยา	จังหวัดชัยนาท	16.34	2,840	9.71	694.00	718.00	-6.63	ปกติ	ลดลง
6. ป่าสัก	S.28	ท้ายเขื่อนป่าสักชลสิทธิ์ อำเภอพัฒนานิคม	จังหวัดลพบุรี	31.46	1,175	16.37	*	*	-15.09	N/A	N/A
7. มูล	M.7	สะพานเสรีประชาธิปไตย อำเภอเมือง	จังหวัดอุบลราชธานี	7.00	2,300	4.88	1201.00	1178.50	-2.12	ปกติ	เพิ่มขึ้น
8. สี	E.20A	บ้านบ้านฟ้าหยาด อำเภอมหาชนะชัย	จังหวัดยโสธร	10.00	1,220	7.53	562.21	539.64	-2.47	ปกติ	เพิ่มขึ้น
9. เพชรบุรี	B.9	บ้านสาระเห็ด อำเภอท่ายาง	จังหวัดเพชรบุรี	6.60	355	3.35	47.50	9.70	-3.25	น้อย	เพิ่มขึ้น
	B.6A	สะพานท่าแกวียน อำเภอแก่งกระจาน	จังหวัดเพชรบุรี	6.00	260	4.14	116.60	55.45	-1.86	ปกติ	เพิ่มขึ้น
	B.15	สะพานเทศบาล อำเภอเมือง	จังหวัดเพชรบุรี	5.40	150	0.99	9.92	6.50	-4.41	น้อย	เพิ่มขึ้น
10. ทะเลสาบสงขลา	X.44	คลองอู่ตะเภา อำเภอหาดใหญ่	จังหวัดสงขลา	7.40	534	1.02	35.80	11.25	-6.38	น้อย	เพิ่มขึ้น
	X.170	บ้านคลองลำ อำเภอศรีนครินทร์	จังหวัดพัทลุง	25.20	290	21.09	13.60	6.50	-4.11	น้อย	เพิ่มขึ้น
11. ภาคใต้ฝั่งตะวันออก	X.180	สะพานเทศบาล อำเภอเมือง	จังหวัดชุมพร	3.80	193	0.30	24.00	22.20	-3.50	น้อย	เพิ่มขึ้น
	X.119A	สะพานสันตติ อำเภอสุโขทัย-ลก	จังหวัดนราธิวาส	8.20	203	6.29	105.60	149.00	-1.91	ปกติ	ลดลง
	X.53A	คลองชุมพร อำเภอเมือง	จังหวัดชุมพร	9.30	143	2.83	6.30	7.70	-6.47	น้อย	ลดลง
	X.212	คลองหลังสวน อำเภอหลังสวน	จังหวัดชุมพร	6.00	1,460	-0.09	61.90	67.30	-6.09	น้อย	ลดลง
12 ภาคใต้ฝั่งตะวันตก	X.234	บ้านป่าหมาก อำเภอเมือง	จังหวัดตรัง	6.40	426	2.06	94.00	73.50	-4.34	ปกติ	เพิ่มขึ้น

○ น้ำใช้การทั้งประเทศ (อ่างเก็บน้ำขนาดใหญ่) ณ วันที่ 10 ตุลาคม 2563

- ปี 2559 มีน้ำ 22,734 ล้าน ลบ.ม. คิดเป็น 48%
- ปี 2562 มีน้ำ 24,072 ล้าน ลบ.ม. คิดเป็น 51%
- ปี 2563 มีน้ำ 15,845 ล้าน ลบ.ม. คิดเป็น 33%
- ปี 2563 **น้อยกว่า** ปี 2559 จำนวน 6,889 ล้าน ลบ.ม.
- ปี 2563 **น้อยกว่า** ปี 2562 จำนวน 8,227 ล้าน ลบ.ม.

○ น้ำใช้การในลุ่มเจ้าพระยา ณ วันที่ 10 ตุลาคม 2563

- ปี 2559 มีน้ำ 8,749 ล้าน ลบ.ม. คิดเป็น 48%
- ปี 2562 มีน้ำ 5,424 ล้าน ลบ.ม. คิดเป็น 30%
- ปี 2563 มีน้ำ 5,180 ล้าน ลบ.ม. คิดเป็น 29%
- ปี 2563 **น้อยกว่า** ปี 2559 จำนวน 3,569 ล้าน ลบ.ม.
- ปี 2563 **น้อยกว่า** ปี 2562 จำนวน 244 ล้าน ลบ.ม.

2.2 สภาพน้ำใช้การในอ่างเก็บน้ำขนาดใหญ่ (ข้อมูล วันที่ 10 ต.ค. 63)

ภาค อ่างเก็บน้ำเขื่อน	ความจุ ที่ รณส. (ล้าน ม. ³)	ความจุ ที่ รณค. (ล้าน ม. ³)	ความจุน้ำ ใช้การ (ล้าน ม. ³)	ณ วันที่						ไหลลง วันนี้ (ล้าน ม. ³)	ระบาย วันนี้ (ล้าน ม. ³)	
				ปี2562		ปี2563						
				ปริมาตร (ล้าน ม. ³)	% รณค.	ปริมาตร (ล้าน ม. ³)	% รณค.	ปริมาตรใช้การ (ล้าน ม. ³)	% รณค.	% ใช้การ		
เหนือ												
ภูมิพล*	13,462	13,462	9,662	5,844	43	5,229	39	1,429	11	15	21.86	1.00
สิริกิติ์*	10,508	9,510	6,660	5,406	57	5,760	61	2,910	31	44	12.76	3.99
แม่จัดสมบุรณ์ชล	323	265	253	147	56	139	53	127	48	50	0.30	0.20
แม่กวางอุดมธารา	295	263	249	75	29	110	42	96	36	38	0.48	0.79
ก๊วลม	106	106	103	66	62	57	54	54	50	52	0.93	1.58
ก๊วคหมา	209	170	164	118	70	101	60	95	56	58	0.16	0.31
แควน้อยบำรุงแดน	1,080	939	896	495	53	422	45	379	40	42	5.90	0.00
แม่มอก	110	110	94	42	38	38	34	22	20	23	0.65	0.29
ตะวันออกเฉียงเหนือ												
ห้วยหลวง	136	136	129	88	65	58	42	51	38	40	0.77	0.11
น้ำอูน	780	520	475	342	66	234	45	189	36	40	0.64	0.14
น้ำพุง*	200	165	157	90	55	79	48	71	43	45	0.47	0.00
จุฬารัตน์*	181	164	127	52	32	138	84	101	62	79	1.07	1.05
อุบลรัตน์*	4,640	2,431	1,850	630	26	980	40	399	16	22	34.13	0.50
ลำปาว	2,450	1,980	1,880	1,687	85	893	45	793	40	42	13.10	1.74
ลำตะคอง	445	314	292	176	56	219	69	196	62	67	12.49	0.00
ลำพระเพลิง	242	155	154	46	30	145	94	144	93	94	17.51	1.44
มูลบন	350	141	134	56	39	71	50	64	45	48	9.92	0.00
ลำแจะ	325	275	268	112	41	92	34	85	31	32	10.47	0.03
ลำนางรอง	197	121	118	24	20	49	40	46	38	39	4.00	0.00
สิรินธร*	1,966	1,966	1,135	1,853	94	1,557	79	726	37	64	6.87	6.03
กลาง												
ป่าสักชลสิทธิ์	960	960	957	375	39	466	49	463	48	48	12.57	0.00
ทับเสลา	190	160	143	36	22	71	44	54	34	38	3.77	0.00
กระเสียว	390	299	259	74	25	112	37	72	24	28	5.98	0.02
ตะวันตก												
ศรีนครินทร์*	18,770	17,745	7,480	15,450	87	12,432	70	2,167	12	29	59.57	3.03
วีรราชกรม*	11,000	8,860	5,848	7,918	89	4,492	51	1,480	17	25	29.51	3.01
ตะวันออก												
ขุนด่านปราการชล	225	224	219	197	88	216	96	212	94	96	2.06	0.05
คลองสิียด	450	420	390	143	34	105	25	75	18	19	6.13	0.02
บางพระ	127	117	105	59	51	47	40	35	30	33	0.69	0.21
หนองปลาไหล	206	164	150	98	60	167	102	153	94	102	1.16	0.00
ประแสร์	322	295	275	146	49	184	62	164	56	60	1.94	0.00
นฤบดินทรจินดา	338	295	276	254	86	201	68	182	62	66	5.81	0.00
ใต้												
แก่งกระจาน	900	710	645	579	82	310	44	245	34	38	12.49	0.43
ปราณบุรี	490	391	373	284	73	159	41	141	36	38	4.27	0.46
รัชชประภา*	6,144	5,639	4,287	3,887	69	3,154	56	1,802	32	42	9.23	2.54
บางยาง*	1,590	1,454	1,178	766	53	903	62	627	43	53	5.79	13.61

ต่ำกว่า 30 %
รวม 7 แห่ง

ตั้งแต่ 31 - 50%
รวม 17 แห่ง

ตั้งแต่ 51-80%
รวม 8 แห่ง

มากกว่า 80%
รวม 3 แห่ง



2.3 สภาพน้ำในอ่างเก็บน้ำ 4 เขื่อนหลักกลุ่มเจ้าพระยา (ข้อมูล วันที่ 10 ต.ค. 63)

สภาพน้ำในอ่างเก็บน้ำ ภูมิพล สิริกิติ์ แควน้อยฯ และป่าสักฯ วันที่ 10 ตุลาคม 2563

อ่างเก็บน้ำ	ปริมาณน้ำในอ่างฯ		ปริมาณน้ำใช้การได้		ปริมาณน้ำไหลลงอ่างฯ		ปริมาณน้ำระบาย		รับน้ำได้อีก	เปรียบเทียบน้ำใช้การ - น้อยกว่า / + มากกว่า ปี 2559
	ปี 2563	% ความจุ	ปริมาณน้ำ	% ใช้การ	วันนี้	เมื่อวาน	วันนี้	เมื่อวาน		
ภูมิพล	5,229	39	1,429	15	21.86	33.55	1.00	1.26	8,233	-1,125
สิริกิติ์	5,760	61	2,910	44	12.76	15.34	3.99	2.51	3,750	-1,613
ภูมิพล+สิริกิติ์	10,989	48	4,339	27	34.62	48.89	4.99	3.77	11,983	-2,738
แควน้อยฯ	422	45	379	42	5.91	7.00	0.00	0.00	517	-391
ป่าสักชลสิทธิ์	466	49	463	48	12.57	10.34	0.00	0.00	494	-440
รวมทั้งหมด	11,876	48	5,180	29	53.10	66.23	4.99	3.77	12,995	-3,569

(หน่วย : ล้าน ลบ.ม.)

2.4 สถานการณ์น้ำลุ่มน้ำเจ้าพระยา

แม่น้ำปิง ปริมาณน้ำไหลผ่านที่สถานี P.17 อ.บรรพตพิสัย จ.นครสวรรค์ วัดได้ 334.00 ลบ.ม./วินาที (เมื่อวาน 378.00 ลบ.ม./วินาที) ต่ำกว่าตลิ่ง 4.43 เมตร **มีแนวโน้มลดลง**

แม่น้ำน่าน ปริมาณน้ำไหลผ่านที่สถานี N.67 อ.ชุมแสง จ.นครสวรรค์ วัดได้ 650.00 ลบ.ม./วินาที (เมื่อวาน 711.00 ลบ.ม./วินาที) ต่ำกว่าตลิ่ง 5.25 เมตร **มีแนวโน้มลดลง**

แม่น้ำเจ้าพระยา ปริมาณน้ำไหลผ่านที่สถานี C.2 อ.เมืองนครสวรรค์ วัดได้ 1,042.00 ลบ.ม./วินาที (เมื่อวาน 1,100.00 ลบ.ม./วินาที) ต่ำกว่าตลิ่ง 5.95 เมตร **มีแนวโน้มลดลง** และมีปริมาณน้ำไหลผ่านท้ายเขื่อนเจ้าพระยา (C.13) ในอัตรา 694.00 ลบ.ม./วินาที (เมื่อวาน 718.00 ลบ.ม./วินาที) ไหลผ่านสถานีวัดน้ำ C.29A อ.บางไทร มีปริมาณน้ำไหลผ่านเฉลี่ย 384.00 ลบ.ม./วินาที (เมื่อวาน 416.00 ลบ.ม./วินาที)

2.5 สภาพน้ำในอ่างเก็บน้ำขนาดกลาง (ข้อมูล วันที่ 10 ต.ค. 63)

ข้อมูลวันที่ 10 ตุลาคม 2563																			
สรุปอ่างขนาดกลางที่มีปริมาณในช่วง <=30 % 31 - 50 % >50-80% >80 - 100 % และ >100 %																			
		31 - 50 %				>50-80%				>80 - 100 %				>100 %					
ภาค	จำนวน	สขป.	จำนวน	ภาค	จำนวน	สขป.	จำนวน	ภาค	จำนวน	สขป.	จำนวน	ภาค	จำนวน	สขป.	จำนวน	ภาค	จำนวน	สขป.	จำนวน
เหนือ	22	1	5	เหนือ	16	1	2	เหนือ	14	1	5	เหนือ	18	1	3	เหนือ	5	1	0
		2	11			2	11			2	3			2	12			2	2
		3	1			3	1			3	2			3	1			3	0
		4	5			4	2			4	4			4	2			4	3
ตะวันออก เฉียงเหนือ	18	5	5	ตะวันออก เฉียงเหนือ	54	5	19	ตะวันออก เฉียงเหนือ	66	5	12	ตะวันออก เฉียงเหนือ	41	5	11	ตะวันออก เฉียงเหนือ	39	5	6
		6	5			6	13			6	16			6	8			6	10
		7	1			7	15			7	12			7	11			7	8
		8	7			8	7			8	26			8	11			8	15
ตะวันออก	5	9	5	ตะวันออก	8	9	8	ตะวันออก	13	9	13	ตะวันออก	16	9	16	ตะวันออก	9	9	9
กลาง	2	10	2	กลาง	3	10	2	กลาง	9	10	8	กลาง	5	10	4	กลาง	3	10	3
		11	0			11	0			11	0			11	0			11	0
		12	0			12	1			12	1			12	1			12	0
ตะวันตก	1	13	1	ตะวันตก	2	13	2	ตะวันตก	3	13	3	ตะวันตก	1	13	1	ตะวันตก	0	13	0
ใต้	8	14	5	ใต้	9	14	5	ใต้	17	14	6	ใต้	4	14	1	ใต้	1	14	0
		15	0			15	2			15	8			15	2			15	1
		16	3			16	2			16	2			16	1			16	0
		17	0			17	0			17	1			17	0			17	0
รวม	56	รวม	56	รวม	92	รวม	92	รวม	122	รวม	122	รวม	85	รวม	85	รวม	57	รวม	57

รวมทั้งหมด 412 แห่ง

2.6 การจัดสรรน้ำฤดูฝนปี 2563

อ่างเก็บน้ำ	แผน (ล้าน ลบ.ม.)	ผลการจัดสรร (ล้าน ลบ.ม.)	คงเหลือ (ล้าน ลบ.ม.)
ทั่วประเทศ (10 ต.ค. 63)	11,975	12,427 (104%)	-452 (-4%)
เจ้าพระยา (4 เขื่อน) (10 ต.ค. 63)	3,250	3,580 (110%)	-330 (-10%)

3. วิเคราะห์สถานการณ์

3.1 คาดการณ์ปริมาณฝนจากแบบจำลองบรรยากาศจากกรมอุตุนิยมวิทยา (3วันล่วงหน้า)

- วันที่ 10 ต.ค. 63 (10 ต.ค.63 เวลา 07.00 น. – 11 ต.ค. 63 เวลา 07.00 น.) มีฝนตกปานกลาง (10.1 – 35.0 มม.) บริเวณพื้นที่ ภาคกลาง ภาคตะวันออก ภาคตะวันตก จ.ตาก จ.กำแพงเพชร จ.ศรีสะเกษ จ.สุรินทร์ จ.บุรีรัมย์ จ.ตรัง จ.พัทลุง จ.ยะลา และจ.นราธิวาส มีฝนตกหนัก (35.1 – 90.0 มม.) บริเวณพื้นที่ ภาคกลาง ภาคตะวันออก ภาคตะวันตก จ.นครราชสีมา จ.ชุมพร จ.ระนอง จ.พังงา จ.สุราษฎร์ธานี จ.นครศรีธรรมราช และจ.กระบี่ ฝนตกหนักมาก (มากกว่า 90.00 มม.) บริเวณพื้นที่ จ.อ่างทอง จ.สระบุรี จ.พระนครศรีอยุธยา จ.ฉะเชิงเทรา จ.จันทบุรี จ.สมุทรสาคร และจ.ราชบุรี

- วันที่ 11 ต.ค. 63 (11 ต.ค.63 เวลา 07.00 น. – 12 ต.ค. 63 เวลา 07.00 น.) มีฝนตกปานกลาง (10.1 – 35.0 มม.) บริเวณพื้นที่ ภาคกลาง ภาคตะวันออก ภาคตะวันตก ภาคใต้ จ.อุบลราชธานี จ.ศรีสะเกษ จ.สุรินทร์ และจ.บุรีรัมย์ มีฝนตกหนัก (35.1 – 90.0 มม.) บริเวณพื้นที่ ภาคกลาง ภาคตะวันออก ภาคตะวันตก จ.นครราชสีมา จ.พังงา จ.ระนอง จ.สุราษฎร์ธานี จ.กระบี่ จ.นครศรีธรรมราช และจ.ตรัง ฝนตกหนักมาก (มากกว่า 90.00 มม.) บริเวณพื้นที่ จ.นนทบุรี จ.กรุงเทพมหานคร จ.นครปฐม จ.จันทบุรี จ.ราชบุรี จ.เพชรบุรี และจ.ประจวบคีรีขันธ์

- วันที่ 12 ต.ค. 63 (12 ต.ค.63 เวลา 07.00 น. – 13 ต.ค. 63 เวลา 07.00 น.) มีฝนตกปานกลาง (10.1 – 35.0 มม.) บริเวณพื้นที่ บริเวณพื้นที่ ภาคตะวันตก จ.สมุทรสาคร จ.สมุทรสงคราม จ.ชุมพร จ.สุราษฎร์ธานี จ.กระบี่ จ.นครศรีธรรมราช จ.ตรัง จ.พัทลุง จ.สตูล จ.สงขลา และจ.ยะลา

3.2 คาดการณ์ปริมาณน้ำ (วันที่ 11 ต.ค. 63)

คาดการณ์ปริมาณน้ำไหลผ่านลุ่มน้ำปิงที่สถานี P.17 อ.บรรพตพิสัย จ.นครสวรรค์ จะมีปริมาณน้ำไหลผ่าน 309.00 ลบ.ม./วินาที มีแนวโน้มลดลง ลุ่มน้ำน่านที่สถานี N.67 อ.ชุมแสง จ.นครสวรรค์ จะมีปริมาณน้ำไหลผ่าน 612.00 ลบ.ม./วินาที มีแนวโน้มลดลง โดยจะทำให้ในลุ่มน้ำเจ้าพระยาที่สถานี C.2 อ.เมืองนครสวรรค์ จ.นครสวรรค์ จะมีปริมาณน้ำไหลผ่าน 997.00 ลบ.ม./วินาที มีแนวโน้มลดลง

4. รายงานสถานการณ์ค่าความเค็ม (ข้อมูล วันที่ 10 ต.ค. 63 เวลา 07:00 น.)

แม่น้ำ	สถานีเฝ้าระวัง	เกณฑ์เฝ้าระวัง (กรัม/ลิตร)	ค่าความเค็ม (กรัม/ลิตร)
เจ้าพระยา	ประปาสำแล	0.25	0.13
ปราจีน-บางปะกง	บางกระเจ็ด	2.00	0.09
ท่าจีน	ปากคลองจินดา	0.75	0.25
แม่กลอง	ปากคลองดำเนินสะดวก	2.00	0.16

5. ข้อปฏิบัติ

1. แผนการระบายน้ำเขื่อนภูมิพล ในช่วงวันที่ 8 ตุลาคม 2563 ถึงวันที่ 11 ตุลาคม 2563 แผนการระบายน้ำ อัตราเฉลี่ยวันละ 1 ล้านลูกบาศก์เมตร (12 ลูกบาศก์เมตรต่อวินาที) เขื่อนสิริกิติ์ ในช่วงวันที่ 8 ตุลาคม 2563 ถึงวันที่ 11 ตุลาคม 2563 ลดการระบายน้ำจากอัตราเฉลี่ยวันละ 6 ล้านลูกบาศก์เมตร (70 ลูกบาศก์เมตรต่อวินาที) เป็นอัตราเฉลี่ยวันละ 5.00 ล้านลูกบาศก์เมตร (58 ลูกบาศก์เมตรต่อวินาที) เขื่อนแควน้อยบำรุงแดน ในช่วงวันที่ 5 ตุลาคม 2563 ถึงวันที่ 6 ตุลาคม 2563 ปิดการระบายน้ำและในช่วงวันที่ 7 ตุลาคม 2563 ถึงวันที่ 11 ตุลาคม 2563 แผนการระบายน้ำอัตราเฉลี่ยวันละ 1.12 ล้านลูกบาศก์เมตร (13 ลูกบาศก์เมตรต่อวินาที) และเขื่อนป่าสักชลสิทธิ์ ในช่วงวันที่ 5 ตุลาคม 2563 ถึงวันที่ 11 ตุลาคม 2563 ปิดการระบายน้ำ กำหนดการรับน้ำเข้าพื้นที่แต่ละ สขป. ในช่วงวันที่ 6 ตุลาคม 2563 ถึงวันที่ 11 ตุลาคม 2563 ดังนี้

2. สขป.3 ควบคุมระดับน้ำเหนือเขื่อนนเรศวรให้อยู่ระหว่าง + 47.00 ม.-รทก. ถึง + 47.80 ม.-รทก. ควบคุมปริมาณน้ำไหลผ่านสถานี N.5A ในอัตราไม่ต่ำกว่า 80 ลูกบาศก์เมตรต่อวินาที และควบคุม ระดับน้ำเหนือ ปตร.มะขามสูง รวมถึงรับน้ำเข้าพื้นที่เพาะปลูกตามความเหมาะสม

3. สขป.4 รับน้ำเข้าพื้นที่เพาะปลูกตามความเหมาะสม

4. สขป.10 รับน้ำเข้าพื้นที่ ผ่าน ปตร.มโนรมย์ ปตร.มหาราช คลองเล็กและอื่นๆและส่งน้ำ ลงสู่พื้นที่ สขป. 11 ผ่าน ปตร.พระศรีศิลป์ และปตร.พระศรีเสาวภาค รับน้ำเข้าพื้นที่ตามความเหมาะสม

5. สขป.11 ปิด - เปิดปตร.คลองลาดโพธิ์ เพื่อชะลอความเค็มรุกตัว

6. สขป.12 และสขป.10 รักษาระดับน้ำเหนือเขื่อนเจ้าพระยาระดับน้ำเหนือ + 16.50 ม.-รทก. ควบคุมปริมาณน้ำไหลผ่านเขื่อนเจ้าพระยาในอัตราไม่เกิน 700 ลูกบาศก์เมตรต่อวินาที รับน้ำเข้าระบบชลประทาน ผ่าน ปตร.พลเทพ และ ปตร.บรมธาตุ และคลองเล็ก รับน้ำเข้าพื้นที่ตามความเหมาะสม

7. สขป.10 และ 11 ลำเลียงน้ำเพื่อสนับสนุนการอุปโภค - บริโภค สำหรับผลิตน้ำประปา ของการประปาส่วนภูมิภาคสาขาบางคล้า สาขาฉะเชิงเทรา และสาขาบางปะกง ในพื้นที่จังหวัดฉะเชิงเทรา อย่างต่อเนื่อง รวมถึงส่งน้ำสำหรับการสูบน้ำจากคลองพระองค์ไชยานุชิต-อ่างบางพระอย่างต่อเนื่อง

8.สชป.12 ควบคุมปริมาณน้ำไหล ผ่าน ปตร.โพธิ์พระยา ตามความเหมาะสม และส่งน้ำลงสู่พื้นที่ สชป.11 ผ่าน ปตร.ผักไห่ - เจ้าเจ็ด เท้าที่จำเป็น

9. แผนการระบายน้ำเขื่อนท่าทุ่งนาและเขื่อนวชิราลงกรณ วันที่ 5 ตุลาคม 2563 ถึงวันที่ 11 ตุลาคม 2563 อัตรารวมวันละ 10.00 ล้านลูกบาศก์เมตร (115 ลูกบาศก์เมตรต่อวินาที) กำหนดรับน้ำเข้าพื้นที่ในช่วงวันที่ 6 ตุลาคม 2563 ถึงวันที่ 11 ตุลาคม 2563 ดังนี้

10. สชป.13 รับน้ำเข้าพื้นที่ตามความเหมาะสม

