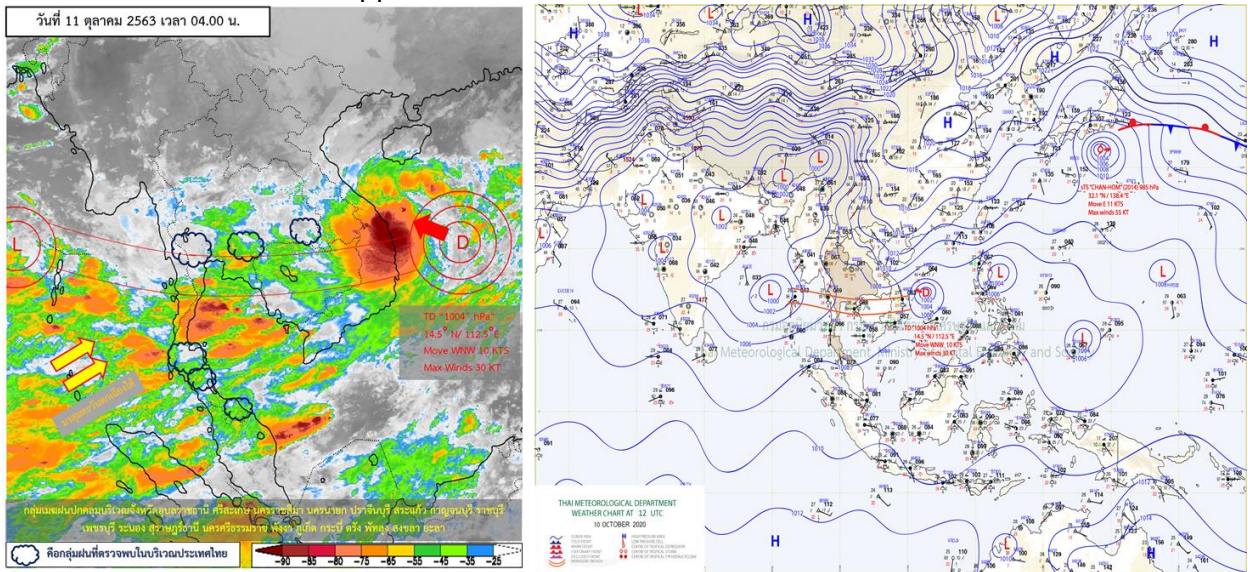




รายงานสรุปศูนย์ปฏิบัติการน้ำอัจฉริยะ
เรื่อง สถานการณ์น้ำและการเฝ้าระวัง
ประจำวันอาทิตย์ที่ 11 ตุลาคม พ.ศ. 2563

1. สภาพอากาศและปริมาณฝน

1.1 สภาพอากาศ (กรมอุตุนิยมวิทยา)



ร่องมรสุมพาดผ่านภาคกลางตอนล่าง ภาคใต้ตอนบน และภาคตะวันออก ประกอบกับมรสุมตะวันตกเฉียงใต้ที่พัดปกคลุมทะเลอันดามัน ภาคใต้ และอ่าวไทย ยังคงมีกำลังแรง ทำให้ประเทศไทยยังคงมีฝนตกต่อเนื่อง และมีฝนตกหนักบางแห่ง บริเวณภาคตะวันออก ภาคกลางตอนล่าง รวมทั้งกรุงเทพมหานครและปริมณฑล และภาคใต้ อนึ่ง พายุดีเปรสชันบริเวณทะเลจีนใต้ตอนกลางได้ทวีกำลังแรงขึ้นเป็นพายุโซนร้อน “หลินฟา” แล้ว และเคลื่อนตัวเข้าใกล้ชายฝั่งประเทศเวียดนามตอนกลาง โดยจะเคลื่อนขึ้นฝั่งประเทศเวียดนามในช่วงวันที่ 11-12 ต.ค. 63 หลังจากนั้นจะอ่อนกำลังลง

1.2 สภาพฝน

ปริมาณฝนสูงสุด 5 อันดับ จากสำนักงานทรัพยากรน้ำแห่งชาติ เวลา 07.00 น. วันที่ 10 ต.ค.63 ถึงเวลา 07.00 น. วันที่ 11 ต.ค.63 ตามลำดับ ดังนี้

1. อ.สอยดาว จ.จันทบุรี	วัดปริมาณฝนได้	144.0	มม.
2. อ.ตะกั่วป่า จ.พังงา	วัดปริมาณฝนได้	119.8	มม.
3. อ.โป่งน้ำร้อน จ.จันทบุรี	วัดปริมาณฝนได้	82.0	มม.
4. อ.บ้านคา จ.ราชบุรี	วัดปริมาณฝนได้	79.5	มม.
5. อ.เกาะช้าง จ.ตราด	วัดปริมาณฝนได้	78.5	มม.

2. สถานการณ์น้ำท่าและสภาพน้ำในอ่างเก็บน้ำ

2.1 สถานการณ์น้ำท่าในลุ่มน้ำต่างๆ (ข้อมูล วันที่ 11 ต.ค. 63 เวลา 06.00 น.)

แม่น้ำ	สถานี	ที่ตั้งสถานี	ตลิ่ง	ความจุ	ระดับน้ำ	ปริมาณน้ำ		ต่ำ(-) สูง(+) กว่าตลิ่ง	อยู่ใน เกณฑ์	แนวโน้ม		
						วันนี้	เมื่อวาน					
			ม.	ม. ³ /ริ.	ม.	ม. ³ /ริ.	ม. ³ /ริ.					
1. ปิง	P.1	สะพานนาครี	อำเภอเมือง	จังหวัดเชียงใหม่	3.70	445	1.33	25.00	28.00	-2.37	น้อย	ลดลง
	P.7A	สะพานบ้านห้วยยาง	อำเภอเมือง	จังหวัดกำแพงเพชร	5.34	3,000	0.76	217.50	258.20	-4.58	น้อย	ลดลง
	P.17	บ้านท่าจั่ว	อำเภอบรรพตพิสัย	จังหวัดนครสวรรค์	39.80	2,990	35.40	347.00	334.00	-4.40	น้อย	เพิ่มขึ้น
2. รัง	W.1C	สะพานเสตุวารี	อำเภอเมือง	จังหวัดลำปาง	5.20	651	-0.20	1.10	3.99	-5.40	น้อย	ทรงตัว
3. ยม	Y.1C	สะพานบ้านน้ำโค้ง	อำเภอเมือง	จังหวัดแพร่	8.20	993	0.93	49.77	56.08	-7.27	น้อย	ลดลง
4. น่าน	N.1	หน้าสำนักงานป่าไม้	อำเภอเมือง	จังหวัดน่าน	7.00	1,217	0.72	78.60	83.85	-6.28	น้อย	ลดลง
	N.5A	สะพานเอกาทศรถ	อำเภอเมือง	จังหวัดพิษณุโลก	10.37	1,365	1.23	114.00	121.30	-9.14	น้อย	ลดลง
	N.67	สะพานบ้านเกอไชย	อำเภอชุมแสง	จังหวัดนครสวรรค์	28.30	1,579	22.56	563.00	650.00	-5.74	ปกติ	ลดลง
5. เจ้าพระยา	C.2	ค่ายจิรประวัติ	อำเภอเมือง	จังหวัดนครสวรรค์	26.20	3,590	20.06	974.00	1042.00	-6.14	ปกติ	ลดลง
	C.13	ท้ายเขื่อนเจ้าพระยา	อำเภอสรรพยา	จังหวัดชัยนาท	16.34	2,840	9.57	666.00	694.00	-6.77	ปกติ	ลดลง
6. ป่าสัก	S.28	ท้ายเขื่อนป่าสักชลสิทธิ์	อำเภอพัฒนานิคม	จังหวัดลพบุรี	31.46	1,175	16.37	*	*	-15.09	N/A	N/A
7. มูล	M.7	สะพานเสรีประชาธิปไตย	อำเภอเมือง	จังหวัดอุบลราชธานี	7.00	2,300	4.92	1219.00	1201.00	-2.08	ปกติ	เพิ่มขึ้น
8. สี	E.20A	บ้านบ้านฟ้าหยาด	อำเภอมหาชนะชัย	จังหวัดยโสธร	10.00	1,220	7.83	624.63	562.21	-2.17	ปกติ	เพิ่มขึ้น
	B.9	บ้านสาระเห็ด	อำเภอท่ายาง	จังหวัดเพชรบุรี	6.60	355	2.84	26.20	47.50	-3.76	น้อย	ลดลง
	B.6A	สะพานท่าเกวียน	อำเภอแก่งกระจาน	จังหวัดเพชรบุรี	6.00	260	5.53	224.20	116.60	-0.47	มาก	เพิ่มขึ้น
9. เพชรบุรี	B.15	สะพานเทศบาล	อำเภอเมือง	จังหวัดเพชรบุรี	5.40	150	2.29	37.75	9.92	-3.11	ปกติ	เพิ่มขึ้น
	X.44	คลองอู่ตะเภา	อำเภอหาดใหญ่	จังหวัดสงขลา	7.40	534	1.30	48.00	35.80	-6.10	น้อย	เพิ่มขึ้น
	X.170	บ้านคลองลำ	อำเภอศรีนครินทร์	จังหวัดพัทลุง	25.20	290	21.24	19.80	13.60	-3.96	น้อย	เพิ่มขึ้น
11. ภาคใต้ฝั่งตะวันออก	X.180	สะพานเทศบาล	อำเภอเมือง	จังหวัดชุมพร	3.80	193	0.26	22.80	24.00	-3.54	น้อย	ลดลง
	X.119A	สะพานสันต	อำเภอสุโขทัย	จังหวัดนครราชสีมา	8.20	203	6.05	96.00	105.60	-2.15	ปกติ	ลดลง
	X.53A	คลองชุมพร	อำเภอเมือง	จังหวัดชุมพร	9.30	143	3.08	8.80	6.30	-6.22	น้อย	เพิ่มขึ้น
	X.212	คลองหลังสวน	อำเภอหลังสวน	จังหวัดชุมพร	6.00	1,460	-0.20	52.00	61.90	-6.20	น้อย	ลดลง
12. ภาคใต้ฝั่งตะวันตก	X.234	บ้านป่าหมาก	อำเภอเมือง	จังหวัดตรัง	6.40	426	2.63	125.80	94.00	-3.77	ปกติ	เพิ่มขึ้น

○ น้ำใช้การทั่วประเทศ (อ่างเก็บน้ำขนาดใหญ่) ณ วันที่ 11 ตุลาคม 2563

- ปี 2559 มีน้ำ 22,914 ล้าน ลบ.ม. คิดเป็น 49%
- ปี 2562 มีน้ำ 24,094 ล้าน ลบ.ม. คิดเป็น 51%
- ปี 2563 มีน้ำ 16,116 ล้าน ลบ.ม. คิดเป็น 34%
- ปี 2563 **น้อยกว่า** ปี 2559 จำนวน 6,798 ล้าน ลบ.ม.
- ปี 2563 **น้อยกว่า** ปี 2562 จำนวน 7,978 ล้าน ลบ.ม.

○ น้ำใช้การในลุ่มเจ้าพระยา ณ วันที่ 11 ตุลาคม 2563

- ปี 2559 มีน้ำ 8,798 ล้าน ลบ.ม. คิดเป็น 48%
- ปี 2562 มีน้ำ 5,424 ล้าน ลบ.ม. คิดเป็น 30%
- ปี 2563 มีน้ำ 5,225 ล้าน ลบ.ม. คิดเป็น 29%
- ปี 2563 **น้อยกว่า** ปี 2559 จำนวน 3,573 ล้าน ลบ.ม.
- ปี 2563 **น้อยกว่า** ปี 2562 จำนวน 199 ล้าน ลบ.ม.

2.2 สภาพน้ำใช้การในอ่างเก็บน้ำขนาดใหญ่ (ข้อมูล วันที่ 11 ต.ค. 63)

ภาค อ่างเก็บน้ำเขื่อน	ความจุ ที่ รณส. (ล้าน ม. ³)	ความจุ ที่ รณก. (ล้าน ม. ³)	ความจุน้ำ ใช้การ (ล้าน ม. ³)	ณ วันที่							ไหลลง วันนี้ (ล้าน ม. ³)	ระบาย วันนี้ (ล้าน ม. ³)
				ปี2562		ปี2563						
				ปริมาตร (ล้าน ม. ³)	% รณก.	ปริมาตร (ล้าน ม. ³)	% รณก.	ปริมาตรใช้การ (ล้าน ม. ³)	% รณก.	% ใช้การ		
เหนือ												
ภูมิพล*	13,462	13,462	9,662	5,851	43	5,245	39	1,445	11	15	17.53	1.00
สิริกิติ์*	10,508	9,510	6,660	5,398	57	5,770	61	2,920	31	44	14.67	3.86
แม่จัดสมบูรณ์ชล	323	265	253	148	56	139	53	127	48	50	0.24	0.00
แม่กวางอุดมธารา	295	263	249	75	28	109	41	95	36	38	0.37	0.90
กัวลม	106	106	103	66	62	56	53	53	50	51	0.90	1.73
กัวคองหมา	209	170	164	118	70	101	59	95	56	58	0.14	0.29
แควน้อยบำรุงแดน	1,080	939	896	496	53	427	45	384	41	43	5.08	0.00
แม่เมาะ	110	110	94	42	38	38	34	22	20	23	0.36	0.27
ตะวันออกเฉียงเหนือ												
ห้วยหลวง	136	136	129	87	64	58	43	52	38	40	0.79	0.11
น้ำอูน	780	520	475	341	66	235	45	190	36	40	1.19	0.19
น้ำพุง*	200	165	157	90	55	80	48	72	43	46	0.34	0.00
จุฬารัตน์*	181	164	127	52	32	137	84	100	61	79	0.30	1.05
อุบลรัตน์*	4,640	2,431	1,850	629	26	1,005	41	424	17	23	25.97	0.50
ลำปาว	2,450	1,980	1,880	1,684	85	896	45	796	40	42	5.51	1.20
ลำตะคอง	445	314	292	176	56	239	76	216	69	74	20.05	0.00
ลำพระเพลิง	242	155	154	46	30	148	95	146	94	95	6.36	3.74
มูลบน	350	141	134	56	39	77	55	70	50	52	6.34	0.00
ลำตะข	325	275	268	113	41	112	41	105	38	39	18.73	0.03
ลำนางรอง	197	121	118	24	20	53	44	50	41	42	4.36	0.00
สิรินธร*	1,966	1,966	1,135	1,856	94	1,565	80	734	37	65	10.51	2.13
กลาง												
ป่าสักชลสิทธิ์	960	960	957	375	39	479	50	476	50	50	13.68	0.00
ทับเสลา	190	160	143	36	22	74	46	57	35	40	2.70	0.00
กระเสียว	390	299	259	74	25	117	39	77	26	30	5.15	0.02
ตะวันตก												
ศรีนครินทร์*	18,770	17,745	7,480	15,469	87	12,489	70	2,224	13	30	59.99	3.01
วชิราลงกรณ์*	11,000	8,860	5,848	7,918	89	4,510	51	1,498	17	26	21.83	3.01
ตะวันออก												
ขุนด่านปราการชล	225	224	219	199	89	216	97	212	94	96	2.17	2.03
คลองสิียด	450	420	390	143	34	113	27	83	20	21	8.54	0.02
บางพระ	127	117	105	59	51	48	41	36	30	34	1.03	0.21
หนองปลาไหล	206	164	150	99	61	168	102	154	94	103	1.57	0.00
ประแสร์	322	295	275	146	49	187	63	167	57	61	2.33	0.00
นฤปดินทรจินดา	338	295	276	257	87	205	69	185	63	67	3.63	0.00
ใต้												
แก่งกระจาน	900	710	645	576	81	336	47	271	38	42	25.95	0.00
ปราณบุรี	490	391	373	284	73	167	43	149	38	40	8.62	0.46
ราชประภา*	6,144	5,639	4,287	3,887	69	3,165	56	1,814	32	42	14.14	2.35
บางกลาง*	1,590	1,454	1,178	770	53	896	62	620	43	53	5.82	12.77

ต่ำกว่า 30 %
รวม 7 แห่ง

ตั้งแต่ 31 - 50%
รวม 16 แห่ง

ตั้งแต่ 51-80%
รวม 9 แห่ง

มากกว่า 80%
รวม 3 แห่ง



ศูนย์ปฏิบัติการน้ำอัจฉริยะ (swoc)

SMART WATER OPERATION CENTER



2.3 สภาพน้ำในอ่างเก็บน้ำ 4 เขื่อนหลักกลุ่มเจ้าพระยา (ข้อมูล วันที่ 11 ต.ค. 63)

สภาพน้ำในอ่างเก็บน้ำ ภูมิพล สิริกิติ์ แควน้อยฯ และป่าสักฯ วันที่ 11 ตุลาคม 2563

อ่างเก็บน้ำ	ปริมาณน้ำในอ่างฯ		ปริมาณน้ำใช้การได้		ปริมาณน้ำไหลลงอ่างฯ		ปริมาณน้ำระบาย		รับน้ำได้อีก ปี 2563	เปรียบเทียบน้ำใช้การ - น้อยกว่า / + มากกว่า ปี 2559
	ปี 2563	% ความจุ	ปริมาณน้ำ	% ใช้การ	วันนี้	เมื่อวาน	วันนี้	เมื่อวาน		
ภูมิพล	5,245	39	1,445	15	17.53	21.86	1.00	1.00	8,217	-1,133
สิริกิติ์	5,770	61	2,920	44	14.67	12.76	3.86	3.99	3,740	-1,619
ภูมิพล+สิริกิติ์	11,015	48	4,365	27	32.20	34.62	4.86	4.99	11,957	-2,752
แควน้อยฯ	427	45	384	43	5.08	5.91	0.00	0.00	512	-398
ป่าสักชลสิทธิ์	479	50	476	50	13.68	12.57	0.00	0.00	481	-423
รวมทั้งหมด	11,921	48	5,225	29	50.96	53.10	4.86	4.99	12,950	-3,574

(หน่วย : ล้าน ลบ.ม.)

2.4 สถานการณ์น้ำลุ่มน้ำเจ้าพระยา

แม่น้ำปิง ปริมาณน้ำไหลผ่านที่สถานี P.17 อ.บรรพตพิสัย จ.นครสวรรค์ วัดได้ 347.00 ลบ.ม./วินาที (เมื่อวาน 334.00 ลบ.ม./วินาที) ต่ำกว่าตลิ่ง 4.40 เมตร มี**แนวโน้มลดลง**

แม่น้ำน่าน ปริมาณน้ำไหลผ่านที่สถานี N.67 อ.ชุมแสง จ.นครสวรรค์ วัดได้ 563.00 ลบ.ม./วินาที (เมื่อวาน 650.00 ลบ.ม./วินาที) ต่ำกว่าตลิ่ง 5.74 เมตร มี**แนวโน้มลดลง**

แม่น้ำเจ้าพระยา ปริมาณน้ำไหลผ่านที่สถานี C.2 อ.เมืองนครสวรรค์ วัดได้ 974.00 ลบ.ม./วินาที (เมื่อวาน 1,042.00 ลบ.ม./วินาที) ต่ำกว่าตลิ่ง 5.60 เมตร มี**แนวโน้มลดลง** และมีปริมาณน้ำไหลผ่านท้ายเขื่อนเจ้าพระยา (C.13) ในอัตรา 666.00 ลบ.ม./วินาที (เมื่อวาน 694.00 ลบ.ม./วินาที) ไหลผ่านสถานีวัดน้ำ C.29A อ.บางไทร มีปริมาณน้ำไหลผ่านเฉลี่ย 518.00 ลบ.ม./วินาที (เมื่อวาน 884.00 ลบ.ม./วินาที)

2.5 สภาพน้ำในอ่างเก็บน้ำขนาดกลาง (ข้อมูล วันที่ 11 ต.ค. 63)

ข้อมูลวันที่ 11 ตุลาคม 2563																			
สรุปอ่างขนาดกลางที่มีปริมาณในช่วง <=30 % 31 - 50 % >50-80% >80 - 100 % และ >100 %																			
		31 - 50 %				>50-80%				>80 - 100 %				>100 %					
ภาค	จำนวน	สขป.	จำนวน	ภาค	จำนวน	สขป.	จำนวน	ภาค	จำนวน	สขป.	จำนวน	ภาค	จำนวน	สขป.	จำนวน	ภาค	จำนวน	สขป.	จำนวน
เหนือ	22	1	5	เหนือ	16	1	2	เหนือ	14	1	5	เหนือ	19	1	3	เหนือ	4	1	0
		2	11			2	11			2	3			2	13			2	1
		3	1			3	1			3	2			3	1			3	0
		4	5			4	2			4	4			4	2			4	3
ตะวันออก เฉียงเหนือ	18	5	5	ตะวันออก เฉียงเหนือ	57	5	19	ตะวันออก เฉียงเหนือ	61	5	12	ตะวันออก เฉียงเหนือ	44	5	11	ตะวันออก เฉียงเหนือ	38	5	6
		6	5			6	13			6	16			6	8			6	10
		7	1			7	15			7	12			7	11			7	8
		8	7			8	10			8	21			8	14			8	14
ตะวันออก	5	9	5	ตะวันออก	8	9	8	ตะวันออก	13	9	13	ตะวันออก	12	9	12	ตะวันออก	13	9	13
กลาง	2	10	2	กลาง	3	10	2	กลาง	9	10	8	กลาง	6	10	5	กลาง	2	10	2
		11	0			11	0			11	0			11	0			11	0
		12	0			12	1			12	1			12	1			12	0
ตะวันตก	1	13	1	ตะวันตก	0	13	0	ตะวันตก	3	13	3	ตะวันตก	2	13	2	ตะวันตก	1	13	1
ใต้	8	14	5	ใต้	8	14	4	ใต้	17	14	6	ใต้	5	14	2	ใต้	1	14	0
		15	0			15	2			15	8			15	2			15	1
		16	3			16	2			16	2			16	1			16	0
		17	0			17	0			17	1			17	0			17	0
รวม	56	รวม	56	รวม	92	รวม	92	รวม	117	รวม	117	รวม	88	รวม	88	รวม	59	รวม	59

รวมทั้งหมด 412 แห่ง

2.6 การจัดสรรน้ำฤดูฝนปี 2563

อ่างเก็บน้ำ	แผน (ล้าน ลบ.ม.)	ผลการจัดสรร (ล้าน ลบ.ม.)	คงเหลือ (ล้าน ลบ.ม.)
ทั่วประเทศ (11 ต.ค. 63)	11,975	12,548 (105%)	-573 (-5%)
เจ้าพระยา (4 เขื่อน) (11 ต.ค. 63)	3,250	3,584 (110%)	-334 (-10%)

3. วิเคราะห์สถานการณ์

3.1 คาดการณ์ปริมาณฝนจากแบบจำลองบรรยากาศจากกรมอุตุนิยมวิทยา (3วันล่วงหน้า)

- วันที่ 11 ต.ค. 63 (11 ต.ค.63 เวลา 07.00 น. – 12 ต.ค. 63 เวลา 07.00 น.) มีฝนตกปานกลาง (10.1 – 35.0 มม.) บริเวณพื้นที่ ภาคใต้ จ.พระนครศรีอยุธยา จ.นครนายก จ.นครราชสีมา จ.ฉะเชิงเทรา และ จ.นครปฐม มีฝนตกหนัก (35.1 – 90.0 มม.) บริเวณพื้นที่ จ.กาญจนบุรี จ.ราชบุรี จ.สมุทรสาคร จ.กรุงเทพมหานคร จ.ชลบุรี จ.ตราด จ.พังงา จ.นครศรีธรรมราช จ.กระบี่ และ จ.ตรัง ฝนตกหนักมาก (มากกว่า 90.00 มม.) บริเวณพื้นที่ จ.ระยอง จ.จันทบุรี จ.ประจวบคีรีขันธ์ และจ.ระนอง

- วันที่ 12 ต.ค. 63 (12 ต.ค.63 เวลา 07.00 น. – 13 ต.ค. 63 เวลา 07.00 น.) มีฝนตกปานกลาง (10.1 – 35.0 มม.) บริเวณพื้นที่ ภาคใต้ จ.ศรีสะเกษ จ.กาญจนบุรี จ.จันทบุรี จ.ตราด จ.ราชบุรี จ.เพชรบุรี และ จ.ประจวบคีรีขันธ์ มีฝนตกหนัก (35.1 – 90.0 มม.) บริเวณพื้นที่ จ.อุบลราชธานี จ.ชุมพร จ.ระนอง จ.พังงา และ จ.ตรัง

- วันที่ 13 ต.ค. 63 (13 ต.ค.63 เวลา 07.00 น. – 14 ต.ค. 63 เวลา 07.00 น.) มีฝนตกปานกลาง (10.1 – 35.0 มม.) บริเวณพื้นที่ ภาคใต้ จ.สุรินทร์ และ จ.ประจวบคีรีขันธ์ มีฝนตกหนัก (35.1 – 90.0 มม.) บริเวณพื้นที่ จ.ระนอง จ.สุราษฎร์ธานี และ จ.นครศรีธรรมราช ฝนตกหนักมาก (มากกว่า 90.00 มม.) บริเวณพื้นที่ จ.ชุมพร

3.2 คาดการณ์ปริมาณน้ำ (วันที่ 12 ต.ค. 63)

คาดการณ์ปริมาณน้ำไหลผ่านลุ่มน้ำปิงที่สถานี P.17 อ.บรรพตพิสัย จ.นครสวรรค์ จะมีปริมาณน้ำไหลผ่าน 340.00 ลบ.ม./วินาที มีแนวโน้มลดลง ลุ่มน้ำน่านที่สถานี N.67 อ.ชุมแสง จ.นครสวรรค์ จะมีปริมาณน้ำไหลผ่าน 524.00 ลบ.ม./วินาที มีแนวโน้มลดลง โดยจะทำให้ในลุ่มน้ำเจ้าพระยาที่สถานี C.2 อ.เมืองนครสวรรค์ จ.นครสวรรค์ จะมีปริมาณน้ำไหลผ่าน 958.00 ลบ.ม./วินาที มีแนวโน้มลดลง

4. รายงานสถานการณ์ค่าความเค็ม (ข้อมูล วันที่ 11 ต.ค. 63 เวลา 07:00 น.)

แม่น้ำ	สถานีเฝ้าระวัง	เกณฑ์เฝ้าระวัง (กรัม/ลิตร)	ค่าความเค็ม (กรัม/ลิตร)
เจ้าพระยา	ประปาสำแล	0.25	0.12
ปราจีน-บางปะกง	บางกระเจ็ด	2.00	0.09
ท่าจีน	ปากคลองจินดา	0.75	0.22
แม่กลอง	ปากคลองดำเนินสะดวก	2.00	0.17

5. ข้อปฏิบัติ

1. แผนการระบายน้ำเขื่อนภูมิพล ในช่วงวันที่ 8 ตุลาคม 2563 ถึงวันที่ 11 ตุลาคม 2563 แผนการระบายน้ำ อัตราเฉลี่ยวันละ 1 ล้านลูกบาศก์เมตร (12 ลูกบาศก์เมตรต่อวินาที) เขื่อนสิริกิติ์ ในช่วงวันที่ 8 ตุลาคม 2563 ถึงวันที่ 11 ตุลาคม 2563 ลดการระบายน้ำจากอัตราเฉลี่ยวันละ 6 ล้านลูกบาศก์เมตร (70 ลูกบาศก์เมตรต่อวินาที) เป็นอัตราเฉลี่ยวันละ 5.00 ล้านลูกบาศก์เมตร (58 ลูกบาศก์เมตรต่อวินาที) เขื่อนแควน้อยบำรุงแดน ในช่วงวันที่ 5 ตุลาคม 2563 ถึงวันที่ 6 ตุลาคม 2563 ปิดการระบายน้ำและในช่วงวันที่ 7 ตุลาคม 2563 ถึงวันที่ 11 ตุลาคม 2563 แผนการระบายน้ำอัตราเฉลี่ยวันละ 1.12 ล้านลูกบาศก์เมตร (13 ลูกบาศก์เมตรต่อวินาที) และเขื่อนป่าสักชลสิทธิ์ ในช่วงวันที่ 5 ตุลาคม 2563 ถึงวันที่ 11 ตุลาคม 2563 ปิดการระบายน้ำ กำหนดการรับน้ำเข้าพื้นที่แต่ละ สขป. ในช่วงวันที่ 6 ตุลาคม 2563 ถึงวันที่ 11 ตุลาคม 2563 ดังนี้

2. สขป.3 ควบคุมระดับน้ำเหนือเขื่อนนเรศวรให้อยู่ระหว่าง + 47.00 ม.-รทก. ถึง + 47.80 ม.-รทก. ควบคุมปริมาณน้ำไหลผ่านสถานี N.5A ในอัตราไม่ต่ำกว่า 80 ลูกบาศก์เมตรต่อวินาที และควบคุม ระดับน้ำเหนือ ปตร.มะขามสูง รวมถึงรับน้ำเข้าพื้นที่เพาะปลูกตามความเหมาะสม

3. สขป.4 รับน้ำเข้าพื้นที่เพาะปลูกตามความเหมาะสม

4. สขป.10 รับน้ำเข้าพื้นที่ ผ่าน ปตร.มโนรมย์ ปตร.มหาราช คลองเล็กและอื่นๆและส่งน้ำ ลงสู่พื้นที่ สขป. 11 ผ่าน ปตร.พระศรีศิลป์ และปตร.พระศรีเสาวภาค รับน้ำเข้าพื้นที่ตามความเหมาะสม

5. สขป.11 ปิด - เปิดปตร.คลองลาดโพธิ์ เพื่อชะลอความเค็มรุกตัว

6. สขป.12 และสขป.10 รักษาระดับน้ำเหนือเขื่อนเจ้าพระยาระดับ + 16.50 ม.-รทก. ควบคุมปริมาณน้ำไหลผ่านเขื่อนเจ้าพระยาในอัตราไม่เกิน 700 ลูกบาศก์เมตรต่อวินาที รับน้ำเข้าระบบชลประทาน ผ่าน ปตร.พลเทพ และ ปตร.บรมธาตุ และคลองเล็ก รับน้ำเข้าพื้นที่ตามความเหมาะสม

7. สขป.10 และ 11 ลำเลียงน้ำเพื่อสนับสนุนการอุปโภค - บริโภค สำหรับผลิตน้ำประปา ของการประปาส่วนภูมิภาคสาขาบางคล้า สาขาฉะเชิงเทรา และสาขาบางปะกง ในพื้นที่จังหวัดฉะเชิงเทรา อย่างต่อเนื่อง รวมถึงส่งน้ำสำหรับการสูบน้ำจากคลองพระองค์ไชยานุชิต-อ่างบางพระอย่างต่อเนื่อง

8.สชป.12 ควบคุมปริมาณน้ำไหล ผ่าน ปตร.โพธิ์พระยา ตามความเหมาะสม และส่งน้ำลงสู่พื้นที่ สชป.11 ผ่าน ปตร.ผักไห่ - เจ้าเจ็ด เท้าที่จำเป็น

9. แผนการระบายน้ำเขื่อนท่าทุ่งนาและเขื่อนวชิราลงกรณ วันที่ 5 ตุลาคม 2563 ถึงวันที่ 11 ตุลาคม 2563 อัตรารวมวันละ 10.00 ล้านลูกบาศก์เมตร (115 ลูกบาศก์เมตรต่อวินาที) กำหนดรับน้ำเข้าพื้นที่ในช่วงวันที่ 6 ตุลาคม 2563 ถึงวันที่ 11 ตุลาคม 2563 ดังนี้

10. สชป.13 รับน้ำเข้าพื้นที่ตามความเหมาะสม

