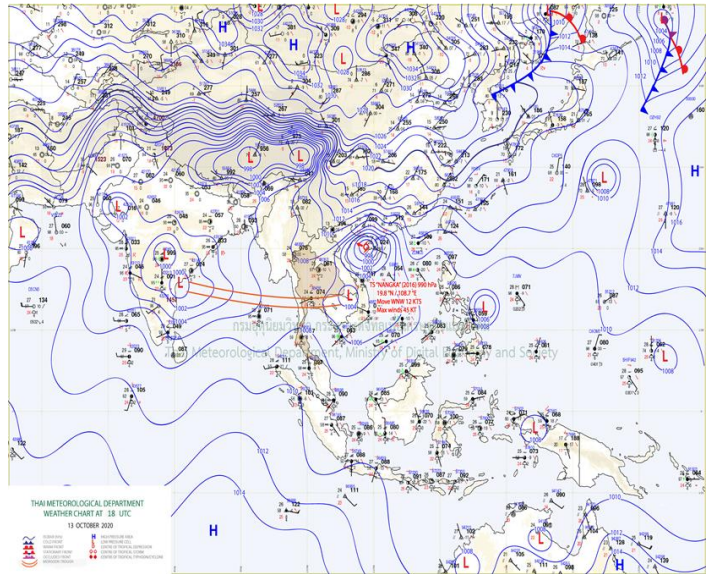
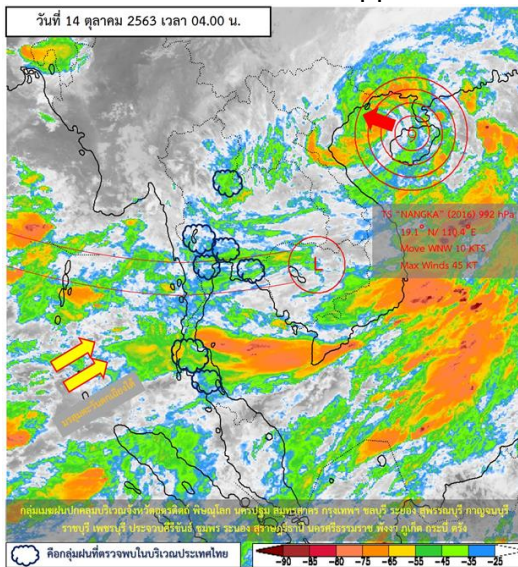




รายงานสรุปศูนย์ปฏิบัติการน้ำอัจฉริยะ
เรื่อง สถานการณ์น้ำและการเฝ้าระวัง
ประจำวันพุธที่ 14 ตุลาคม พ.ศ. 2563

1. สภาพอากาศและปริมาณฝน

1.1 สภาพอากาศ (กรมอุตุนิยมวิทยา)



ร่องมรสุมกำลังแรงพาดผ่านภาคใต้ตอนบน และภาคตะวันออก เข้าสู่หย่อมความกดอากาศต่ำบริเวณประเทศลาวตอนล่าง ประกอบกับมรสุมตะวันตกเฉียงใต้ที่พัดปกคลุมทะเลอันดามัน ภาคใต้ และอ่าวไทย ยังคงมีกำลังแรง ทำให้ประเทศไทยยังคงมีฝนตกต่อเนื่อง และมีฝนตกหนักบางแห่ง บริเวณภาคตะวันออก และภาคใต้อันึ่ง พายุระดับ 3 (พายุโซนร้อน) “นังกา” บริเวณอ่าวตังเกี๋ย กำลังเคลื่อนตัวทางทิศตะวันตก คาดว่าจะเคลื่อนผ่านอ่าวตังเกี๋ยเข้าสู่บริเวณประเทศเวียดนามตอนบน ในวันที่ (14 ตุลาคม 2563) โดยจะมีผลกระทบต่อภาคตะวันออกเฉียงเหนือตอนบน ทำให้บริเวณดังกล่าวมีฝนเพิ่มขึ้น

1.2 สภาพฝน

ปริมาณฝนสูงสุด 5 อันดับ จากสำนักงานทรัพยากรน้ำแห่งชาติ เวลา 07.00 น. วันที่ 13 ต.ค.63 ถึงเวลา 07.00 น. วันที่ 14 ต.ค.63 ตามลำดับ ดังนี้

1. อ.ทุ่งหว้า จ.สตูล	วัดปริมาณฝนได้	88.0	มม.
2. อ.มะนัง จ.สตูล	วัดปริมาณฝนได้	83.0	มม.
3. อ.อ่าวลึก จ.กระบี่	วัดปริมาณฝนได้	66.5	มม.
4. อ.ตะกั่วทุ่ง จ.พังงา	วัดปริมาณฝนได้	57.5	มม.
5. อ.เมืองตรัง จ.ตรัง	วัดปริมาณฝนได้	57.1	มม.



2. สถานการณ์น้ำท่าและสภาพน้ำในอ่างเก็บน้ำ

2.1 สถานการณ์น้ำท่าในลุ่มน้ำต่างๆ (ข้อมูล วันที่ 14 ต.ค. 63 เวลา 06.00 น.)

แม่น้ำ	สถานี	ที่ตั้งสถานี	ตลิ่ง	ความจุ	ระดับน้ำ	ปริมาณน้ำ		ต่ำ(-) สูง(+) กว่าตลิ่ง	อยู่ใน เกณฑ์	แนวโน้ม		
						วันนี้	เมื่อวาน					
			ม.	ม. ³ /ริ.	ม.	ม. ³ /ริ.	ม. ³ /ริ.					
1. ปิง	P.1	สะพานนาครี	อำเภอเมือง	จังหวัดเชียงใหม่	3.70	445	1.32	12.00	12.75	-2.38	น้อย	ลดลง
ปิง	P.7A	สะพานบ้านห้วยยาง	อำเภอเมือง	จังหวัดกำแพงเพชร	5.34	3,000	0.43	111.50	131.60	-4.91	น้อย	ลดลง
ปิง	P.17	บ้านท่าจั่ว	อำเภอบรรพตพิสัย	จังหวัดนครสวรรค์	39.80	2,990	34.72	121.00	176.00	-5.08	น้อย	ลดลง
2. รัง	W.1C	สะพานเสตุวารี	อำเภอเมือง	จังหวัดลำปาง	5.20	651	0.24	5.30	7.10	-4.96	น้อย	ทรงตัว
3. ยม	Y.1C	สะพานบ้านน้ำโค้ง	อำเภอเมือง	จังหวัดแพร่	8.20	993	0.61	28.63	31.78	-7.59	น้อย	ลดลง
4. น่าน	N.1	น้ำสำนักงานป่าไม้	อำเภอเมือง	จังหวัดน่าน	7.00	1,217	0.59	65.55	69.50	-6.41	น้อย	ลดลง
น่าน	N.5A	สะพานเอกาทศรถ	อำเภอเมือง	จังหวัดพิษณุโลก	10.37	1,365	1.12	101.70	96.60	-9.25	น้อย	เพิ่มขึ้น
น่าน	N.67	สะพานบ้านเกอไชย	อำเภอชุมแสง	จังหวัดนครสวรรค์	28.30	1,579	21.57	417.00	473.00	-6.73	ปกติ	ลดลง
5. เจ้าพระยา	C.2	ค่ายจิรประวัติ	อำเภอเมือง	จังหวัดนครสวรรค์	26.20	3,590	19.23	699.00	806.00	-6.97	ปกติ	ลดลง
เจ้าพระยา	C.13	ท้ายเขื่อนเจ้าพระยา	อำเภอสรรพยา	จังหวัดชัยนาท	16.34	2,840	8.41	448.00	576.00	-7.93	ปกติ	ลดลง
6. ป่าสัก	S.28	ท้ายเขื่อนป่าสักชลสิทธิ์	อำเภอพัฒนานิคม	จังหวัดลพบุรี	31.46	1,175	16.41	*	*	-15.05	N/A	N/A
7. มูล	M.7	สะพานเสรีประชาธิปไตย	อำเภอเมือง	จังหวัดอุบลราชธานี	7.00	2,300	5.36	1417.00	1322.50	-1.64	มาก	เพิ่มขึ้น
8. สี	E.20A	บ้านบ้านฟ้าหยาด	อำเภอมหาชนะชัย	จังหวัดยโสธร	10.00	1,220	8.13	651.97	684.50	-1.87	ปกติ	ลดลง
9. เพชรบุรี	B.9	บ้านสระเห็ด	อำเภอท่ายาง	จังหวัดเพชรบุรี	6.60	355	2.08	8.20	8.70	-4.52	น้อย	ลดลง
เพชรบุรี	B.6A	สะพานท่าเกวียน	อำเภอแก่งกระจาน	จังหวัดเพชรบุรี	6.00	260	3.47	77.00	82.00	-2.53	ปกติ	ลดลง
เพชรบุรี	B.15	สะพานเทศบาล	อำเภอเมือง	จังหวัดเพชรบุรี	5.40	150	3.55	72.25	112.60	-1.85	ปกติ	ลดลง
10. ทะเลสาบสงขลา	X.44	คลองอู่ตะเภา	อำเภอหาดใหญ่	จังหวัดสงขลา	7.40	534	2.74	122.70	78.00	-4.66	ปกติ	เพิ่มขึ้น
ทะเลสาบสงขลา	X.170	บ้านคลองลำ	อำเภอศรีนครินทร์	จังหวัดพัทลุง	25.20	290	20.96	9.00	31.50	-4.24	น้อย	ลดลง
11. ภาคใต้ฝั่งตะวันออก	X.180	สะพานเทศบาล	อำเภอเมือง	จังหวัดชุมพร	3.80	193	0.41	27.30	29.10	-3.39	น้อย	ลดลง
ภาคใต้ฝั่งตะวันออก	X.119A	สะพานสันต	อำเภอสุโขทัย	จังหวัดราชบุรี	8.20	203	5.48	73.20	77.60	-2.72	ปกติ	ลดลง
ภาคใต้ฝั่งตะวันออก	X.53A	คลองชุมพร	อำเภอเมือง	จังหวัดชุมพร	9.30	143	3.38	11.80	12.00	-5.92	น้อย	ลดลง
ภาคใต้ฝั่งตะวันออก	X.212	คลองหลังสวน	อำเภอหลังสวน	จังหวัดชุมพร	6.00	1,460	0.07	76.30	49.30	-5.93	น้อย	เพิ่มขึ้น
12 ภาคใต้ฝั่งตะวันตก	X.234	บ้านป่าหมาก	อำเภอเมือง	จังหวัดตรัง	6.40	426	4.07	218.60	237.00	-2.33	ปกติ	ลดลง

○ น้ำใช้การทั่วประเทศ (อ่างเก็บน้ำขนาดใหญ่) ณ วันที่ 14 ตุลาคม 2563

- ปี 2559 มีน้ำ 23,351 ล้าน ลบ.ม. คิดเป็น 50%
- ปี 2562 มีน้ำ 24,183 ล้าน ลบ.ม. คิดเป็น 51%
- ปี 2563 มีน้ำ 16,722 ล้าน ลบ.ม. คิดเป็น 35%
- ปี 2563 **น้อยกว่า** ปี 2559 จำนวน 6,629 ล้าน ลบ.ม.
- ปี 2563 **น้อยกว่า** ปี 2562 จำนวน 7,461 ล้าน ลบ.ม.

○ น้ำใช้การในลุ่มเจ้าพระยา ณ วันที่ 14 ตุลาคม 2563

- ปี 2559 มีน้ำ 8,959 ล้าน ลบ.ม. คิดเป็น 49%
- ปี 2562 มีน้ำ 5,430 ล้าน ลบ.ม. คิดเป็น 30%
- ปี 2563 มีน้ำ 5,317 ล้าน ลบ.ม. คิดเป็น 29%
- ปี 2563 **น้อยกว่า** ปี 2559 จำนวน 3,642 ล้าน ลบ.ม.
- ปี 2563 **น้อยกว่า** ปี 2562 จำนวน 113 ล้าน ลบ.ม.

2.2 สภาพน้ำใช้การในอ่างเก็บน้ำขนาดใหญ่ (ข้อมูล วันที่ 14 ต.ค. 63)

ภาค อ่างเก็บน้ำเขื่อน	ความจุ ที่ รณศ. (ล้าน ม. ³)	ความจุ ที่ รณก. (ล้าน ม. ³)	ความจุน้ำ ใช้การ (ล้าน ม. ³)	ณ วันที่							ไหลลง วันนี้ (ล้าน ม. ³)	ระบาย วันนี้ (ล้าน ม. ³)
				ปี2562		ปี2563						
				ปริมาตร (ล้าน ม. ³)	% รณก.	ปริมาตร (ล้าน ม. ³)	% รณก.	ปริมาตรใช้การ (ล้าน ม. ³)	% รณก.	% ใช้การ		
เหนือ												
ภูมิพล*	13,462	13,462	9,662	5,884	44	5,278	39	1,478	11	15	14.63	1.00
สิริกิติ์*	10,508	9,510	6,660	5,365	56	5,786	61	2,936	31	44	8.72	6.04
แม่จัดสมบูรณ์ชล	323	265	253	149	56	139	53	127	48	50	0.20	0.19
แม่กวางอุดมธารา	295	263	249	73	28	108	41	94	36	38	0.31	0.48
กัวลม	106	106	103	64	60	54	50	50	47	49	0.88	1.74
กัวคองหมา	209	170	164	118	69	101	59	95	56	58	0.12	0.27
แควน้อยบำรุงแดน	1,080	939	896	500	53	436	46	393	42	44	3.65	1.73
แม่มอก	110	110	94	43	39	38	35	22	20	24	0.45	0.27
ตะวันออกเฉียงเหนือ												
ห้วยหลวง	136	136	129	84	62	59	44	52	39	41	0.37	0.11
น้ำอูน	780	520	475	335	64	235	45	190	37	40	0.51	0.51
น้ำพุง*	200	165	157	91	55	80	49	72	44	46	0.21	0.00
จุฬารัตน์*	181	164	127	52	32	137	83	100	61	79	0.39	0.46
อุบลรัตน์*	4,640	2,431	1,850	621	26	1,068	44	487	20	26	15.57	0.49
ลำปาว	2,450	1,980	1,880	1,668	84	906	46	806	41	43	1.82	1.20
ลำตะคอง	445	314	292	180	57	261	83	239	76	82	4.26	0.00
ลำพระเพลิง	242	155	154	44	28	148	95	146	94	95	3.51	1.37
มูลบน	350	141	134	56	40	86	61	79	56	59	3.22	0.00
ลำแซะ	325	275	268	115	42	127	46	120	43	45	2.26	0.03
ลำนางรอง	197	121	118	25	20	59	49	56	46	47	1.42	0.00
สิรินธร*	1,966	1,966	1,135	1,862	95	1,600	81	769	39	68	16.64	0.55
กลาง												
ป่าสักชลสิทธิ์	960	960	957	378	39	513	53	510	53	53	11.62	0.44
ทับเสลา	190	160	143	36	22	77	48	60	38	42	1.07	0.00
กระเสียว	390	299	259	78	26	126	42	86	29	33	3.00	0.02
ตะวันตก												
ศรีนครินทร์*	18,770	17,745	7,480	15,527	87	12,600	71	2,335	13	31	28.94	1.97
วชิราลงกรณ์*	11,000	8,860	5,848	7,911	89	4,562	51	1,550	17	27	18.35	2.00
ตะวันออก												
ขุนด่านปราการชล	225	224	219	204	91	216	96	212	94	96	1.35	1.32
คลองสีซัด	450	420	390	146	35	129	31	99	24	25	1.17	0.02
บางพระ	127	117	105	61	52	49	42	37	32	35	0.85	0.21
หนองปลาไหล	206	164	150	102	62	169	103	156	95	104	0.90	0.00
ประแสร์	322	295	275	148	50	194	66	174	59	63	1.19	0.00
นฤปดินทรจินดา	338	295	276	265	90	209	71	190	64	69	1.42	0.00
ใต้												
แก่งกระจาน	900	710	645	574	81	372	52	307	43	48	10.61	0.00
ปราณบุรี	490	391	373	284	73	195	50	177	45	48	12.41	0.46
รัชชประภา*	6,144	5,639	4,287	3,887	69	3,273	58	1,922	34	45	46.16	3.06
บางยาง*	1,590	1,454	1,178	803	55	873	60	596	41	51	6.27	13.51

ต่ำกว่า 30 %
รวม 5 แห่ง

ตั้งแต่ 31 - 50%
รวม 18 แห่ง

ตั้งแต่ 51-80%
รวม 8 แห่ง

มากกว่า 80%
รวม 4 แห่ง



ศูนย์ปฏิบัติการน้ำอัจฉริยะ (swoc)

SMART WATER OPERATION CENTER



2.3 สภาพน้ำในอ่างเก็บน้ำ 4 เขื่อนหลักกลุ่มเจ้าพระยา (ข้อมูล วันที่ 14 ต.ค. 63)

สภาพน้ำในอ่างเก็บน้ำ ภูมิพล สิริกิติ์ แควน้อยฯ และป่าสักฯ วันที่ 14 ตุลาคม 2563

อ่างเก็บน้ำ	ปริมาณน้ำในอ่างฯ		ปริมาณน้ำใช้การได้		ปริมาณน้ำไหลลงอ่างฯ		ปริมาณน้ำระบาย		รับน้ำได้อีก	เปรียบเทียบน้ำใช้การ - น้อยกว่า / + มากกว่า ปี 2559
	ปี 2563	% ความจุ	ปริมาณน้ำ	% ใช้การ	วันนี้	เมื่อวาน	วันนี้	เมื่อวาน		
ภูมิพล	5,278	39	1,478	15	14.63	8.72	1.00	1.00	8,184	-1,169
สิริกิติ์	5,786	61	2,936	44	8.72	18.70	6.04	5.83	3,724	-1,676
ภูมิพล+สิริกิติ์	11,064	48	4,414	27	23.35	27.42	7.04	6.83	11,908	-2,845
แควน้อยฯ	436	46	393	44	3.65	4.09	1.73	1.34	503	-427
ป่าสักชลสิทธิ์	513	53	510	53	11.62	10.64	0.44	0.44	447	-370
รวมทั้งหมด	12,013	48	5,317	29	38.62	42.15	9.21	8.61	12,858	-3,642

(หน่วย : ล้าน ลบ.ม.)

2.4 สถานการณ์น้ำลุ่มน้ำเจ้าพระยา

แม่น้ำปิง ปริมาณน้ำไหลผ่านที่สถานี P.17 อ.บรรพตพิสัย จ.นครสวรรค์ วัดได้ 121.00 ลบ.ม./วินาที (เมื่อวาน 176.00 ลบ.ม./วินาที) ต่ำกว่าตลิ่ง 5.08 เมตร มีแนวโน้มลดลง

แม่น้ำน่าน ปริมาณน้ำไหลผ่านที่สถานี N.67 อ.ชุมแสง จ.นครสวรรค์ วัดได้ 417.00 ลบ.ม./วินาที (เมื่อวาน 473.00 ลบ.ม./วินาที) ต่ำกว่าตลิ่ง 6.73 เมตร มีแนวโน้มลดลง

แม่น้ำเจ้าพระยา ปริมาณน้ำไหลผ่านที่สถานี C.2 อ.เมืองนครสวรรค์ วัดได้ 699.00 ลบ.ม./วินาที (เมื่อวาน 806.00 ลบ.ม./วินาที) ต่ำกว่าตลิ่ง 6.97 เมตร มีแนวโน้มลดลง และมีปริมาณน้ำไหลผ่านท้ายเขื่อนเจ้าพระยา (C.13) ในอัตรา 448.00 ลบ.ม./วินาที (เมื่อวาน 576.00 ลบ.ม./วินาที) ไหลผ่านสถานีวัดน้ำ C.29A อ.บางไทร มีปริมาณน้ำไหลผ่านเฉลี่ย 628.00 ลบ.ม./วินาที (เมื่อวาน 795.00 ลบ.ม./วินาที)

2.5 สภาพน้ำในอ่างเก็บน้ำขนาดกลาง (ข้อมูล วันที่ 14 ต.ค. 63)

ข้อมูลวันที่ 14 ตุลาคม 2563																			
สรุปอ่างขนาดกลางที่มีปริมาณในช่วง <=30 % 31 - 50 % >50-80% >80 - 100 % และ >100 %																			
ภาค	จำนวน	31 - 50 %		ภาค	จำนวน	31 - 50 %		ภาค	จำนวน	31 - 50 %		ภาค	จำนวน	31 - 50 %		ภาค	จำนวน		
		สพ.	จำนวน			สพ.	จำนวน			สพ.	จำนวน			สพ.	จำนวน				
เหนือ	22	1	5	เหนือ	16	1	2	เหนือ	14	1	5	เหนือ	18	1	3	เหนือ	5	1	0
		2	11			2	11			2	3			2	12			2	2
		3	1			3	1			3	2			3	1			3	0
		4	5			4	2			4	4			4	2			4	3
ตะวันออกเฉียงเหนือ	15	5	5	ตะวันออกเฉียงเหนือ	52	5	19	ตะวันออกเฉียงเหนือ	63	5	12	ตะวันออกเฉียงเหนือ	43	5	11	ตะวันออกเฉียงเหนือ	45	5	6
		6	5			6	12			6	16			6	9			6	10
		7	1			7	15			7	12			7	12			7	7
		8	4			8	6			8	23			8	11			8	22
ตะวันออก	4	9	4	ตะวันออก	5	9	5	ตะวันออก	15	9	15	ตะวันออก	15	9	15	ตะวันออก	12	9	12
กลาง	2	10	2	กลาง	3	10	3	กลาง	9	10	7	กลาง	6	10	5	กลาง	2	10	2
		11	0			11	0			11	0			11	0			11	0
		12	0			12	0			12	2			12	1			12	0
ตะวันตก	1	13	1	ตะวันตก	0	13	0	ตะวันตก	2	13	2	ตะวันตก	3	13	3	ตะวันตก	1	13	1
ใต้	7	14	4	ใต้	9	14	5	ใต้	14	14	3	ใต้	7	14	4	ใต้	2	14	1
		15	0			15	2			15	8			15	2			15	1
		16	3			16	2			16	2			16	1			16	0
		17	0			17	0			17	1			17	0			17	0
รวม	51	รวม	51	รวม	85	รวม	85	รวม	117	รวม	117	รวม	92	รวม	92	รวม	67	รวม	67

รวมทั้งหมด 412 แห่ง



2.6 การจัดสรรน้ำฤดูฝนปี 2563

อ่างเก็บน้ำ	แผน (ล้าน ลบ.ม.)	ผลการจัดสรร (ล้าน ลบ.ม.)	คงเหลือ (ล้าน ลบ.ม.)
ทั่วประเทศ (14 ต.ค. 63)	11,975	12,893 (108%)	-918 (-8%)
เจ้าพระยา (4 เขื่อน) (14 ต.ค. 63)	3,250	3,609 (111%)	-359 (-11%)

3. วิเคราะห์สถานการณ์

3.1 คาดการณ์ปริมาณฝนจากแบบจำลองบรรยากาศจากกรมอุตุนิยมวิทยา (3วันล่วงหน้า)

- วันที่ 14 ต.ค. 63 (14 ต.ค.63 เวลา 07.00 น. – 15 ต.ค. 63 เวลา 07.00 น.) มีฝนตกปานกลาง (10.1 – 35.0มม.) บริเวณพื้นที่ จ.แม่ฮ่องสอน จ.ตาก จ.น่าน จ.พิษณุโลก จ.เพชรบูรณ์ จ.นครสวรรค์ จ.อุทัยธานี จ.ลพบุรี จ.ชัยนาท จ.นครนายก จ.ปราจีนบุรี จ.เลย จ.อุดรธานี จ.หนองบัวลำภู จ.ชัยภูมิ จ.บุรีรัมย์ จ.สุรินทร์ จ.ระยอง จ.กระบี่ จ.นครศรีธรรมราช จ.ตรัง และ สตูล มีฝนตกหนัก (35.1 – 90.0 มม.) บริเวณพื้นที่ จ.ตราด จ.จันทบุรี จ.เพชรบุรี จ.ประจวบคีรีขันธ์ จ.ชุมพร จ.พังงา และ จ.สุราษฎร์ธานี มีฝนตกหนักมาก (มากกว่า 90.00 มม.) บริเวณพื้นที่ จ.กาญจนบุรี จ.นครราชสีมา และ จ.ระยอง

- วันที่ 15 ต.ค. 63 (15 ต.ค.63 เวลา 07.00 น. – 16 ต.ค. 63 เวลา 07.00 น.) มีฝนตกปานกลาง (10.1 – 35.0 มม.) บริเวณพื้นที่ จ.แม่ฮ่องสอน จ.เชียงใหม่ จ.เชียงราย ภาคกลาง ภาคตะวันออก จ.บึงกาฬ จ.นครพนม จ.ศรีสะเกษ จ.ชุมพร จ.สุราษฎร์ธานี จ.กระบี่ จ.ตรัง และ จ.สตูล มีฝนตกหนัก (35.1 – 90.0 มม.) บริเวณพื้นที่ จ.เพชรบูรณ์ จ.นครสวรรค์ จ.ลพบุรี จ.ปทุมธานี จ.ชัยภูมิ จ.บุรีรัมย์ จ.อุบลราชธานี จ.ตราด จ.จันทบุรี จ.ราชบุรี จ.พังงา และ จ.นครศรีธรรมราช มีฝนตกหนักมาก (มากกว่า 90.00 มม.) บริเวณพื้นที่ จ.กาญจนบุรี จ.นครราชสีมา และ จ.ระนอง

- วันที่ 16 ต.ค. 63 (16 ต.ค.63 เวลา 07.00 น.– 17 ต.ค. 63 เวลา 07.00 น.) มีฝนตกปานกลาง (10.1 – 35.0มม.) บริเวณพื้นที่ จ.เชียงใหม่ จ.ลำพูน จ.ลำปาง จ.พะเยา จ.แพร่ จ.น่าน ภาคกลางตอนบน ภาคตะวันออกเฉียงเหนือตอนล่าง ภาคตะวันตก จ.ชุมพร จ.ระนอง จ.พังงา จ.ภูเก็ต จ.กระบี่ จ.สุราษฎร์ธานี จ.นครศรีธรรมราช จ.ตรัง จ.สตูล จ.ปัตตานี และ จ.นราธิวาส ฝนตกหนัก (35.1 – 90.0 มม.) บริเวณพื้นที่ จ.อุบลราชธานี ภาคกลางตอนล่าง ภาคตะวันออก จ.ราชบุรี จ.เพชรบุรี และ จ.ประจวบคีรีขันธ์

3.2 คาดการณ์ปริมาณน้ำ (วันที่ 15 ต.ค. 63)

คาดการณ์ปริมาณน้ำไหลผ่านลุ่มน้ำปิงที่สถานี P.17 อ.บรรพตพิสัย จ.นครสวรรค์ จะมีปริมาณน้ำไหลผ่าน 100.00 ลบ.ม./วินาที มีแนวโน้มลดลง ลุ่มน้ำน่านที่สถานี N.67 อ.ชุมแสง จ.นครสวรรค์ จะมีปริมาณน้ำไหลผ่าน 367.00 ลบ.ม./วินาที มีแนวโน้มลดลง โดยจะทำให้ในลุ่มน้ำเจ้าพระยาที่สถานี C.2 อ.เมืองนครสวรรค์ จ.นครสวรรค์ จะมีปริมาณน้ำไหลผ่าน 637.00 ลบ.ม./วินาที มีแนวโน้มลดลง

4. รายงานสถานการณ์ค่าความเค็ม (ข้อมูล วันที่ 14 ต.ค. 63 เวลา 07:00 น.)

แม่น้ำ	สถานีเฝ้าระวัง	เกณฑ์เฝ้าระวัง (กรัม/ลิตร)	ค่าความเค็ม (กรัม/ลิตร)
เจ้าพระยา	ประปาสำแล	0.25	0.12
ปราจีน-บางปะกง	บางกระเจ็ด	2.00	0.07
ท่าจีน	ปากคลองจินดา	0.75	0.23
แม่กลอง	ปากคลองดำเนินสะดวก	2.00	0.15

5. ข้อปฏิบัติ

1. แผนการระบายน้ำเขื่อนภูมิพล แผนการระบายน้ำอัตราเฉลี่ยวันละ 1 ล้านลูกบาศก์เมตร (12 ลูกบาศก์เมตรต่อวินาที) เขื่อนสิริกิติ์ ระบายน้ำอัตราเฉลี่ยวันละ 6.00 ล้านลูกบาศก์เมตร (69 ลูกบาศก์เมตรต่อวินาที) เขื่อนแควน้อยบำรุงแดน ระบายน้ำอัตราเฉลี่ยวันละ 1.34 ล้านลูกบาศก์เมตร (16 ลูกบาศก์เมตรต่อวินาที) และเขื่อนป่าสักชลสิทธิ์ ระบายน้ำอัตราเฉลี่ยวันละ 0.44 ล้านลูกบาศก์เมตร (5 ลูกบาศก์เมตรต่อวินาที) กำหนดการรับน้ำเข้าพื้นที่แต่ละ สขป. ดังนี้

2. สขป.3 ควบคุมระดับน้ำเหนือเขื่อนนเรศวรให้อยู่ระหว่าง + 47.00 ม.-รทก. ถึง + 47.80 ม.-รทก. ควบคุมปริมาณน้ำไหลผ่านสถานี N.5A ในอัตราน้ำไม่เกิน 80 ลูกบาศก์เมตรต่อวินาที และควบคุม ระดับน้ำเหนือ ปตร.มะขามสูง รวมถึงรับน้ำเข้าพื้นที่เพาะปลูกตามความเหมาะสม

3. สขป.4 รับน้ำเข้าพื้นที่เพาะปลูกตามความเหมาะสม

4. สขป.10 รับน้ำเข้าพื้นที่ ผ่าน ปตร.มโนรมย์ ปตร.มหาราช คลองเล็กและอื่นๆและส่งน้ำ ลงสู่พื้นที่ สขป. 11 ผ่าน ปตร.พระศรีศิลป์ และปตร.พระศรีเสาวภาค รับน้ำเข้าพื้นที่ตามความเหมาะสม

5. สขป.11 ปิด - เปิดปตร.คลองลัดโพธิ์ เพื่อชะลอความเค็มรุกตัว

6. สขป.12 และสขป.10 รักษากระดับน้ำเหนือเขื่อนเจ้าพระยานกเขตต์ + 16.50 ม.-รทก. ควบคุมปริมาณน้ำไหลผ่านเขื่อนเจ้าพระยาในอัตราน้ำไม่เกิน 700 ลูกบาศก์เมตรต่อวินาที รับน้ำเข้าระบบชลประทาน ผ่าน ปตร.พลเทพ และ ปตร.บรมธาตุ และคลองเล็ก รับน้ำเข้าพื้นที่ตามความเหมาะสม

7. สชป.10 และ 11 ลำเลียงน้ำเพื่อสนับสนุนการอุปโภค - บริโภค สำหรับผลิตน้ำประปา ของการประปาส่วนภูมิภาคสาขาบางคล้า สาขาฉะเชิงเทรา และสาขาบางปะกง ในพื้นที่จังหวัดฉะเชิงเทรา อย่างต่อเนื่อง รวมถึงส่งน้ำสำหรับการสูบน้ำจากคลองพระองค์ไชยานุชิต-อ่างบางพระอย่างต่อเนื่อง

8.สชป.12 ควบคุมปริมาณน้ำไหล ผ่าน ปตร.โพธิ์พระยา ตามความเหมาะสม และส่งน้ำลงสู่พื้นที่ สชป.11 ผ่าน ปตร.ผักไห่ - เจ้าเจ็ด เท้าที่จำเป็น

9. แผนการระบายน้ำเขื่อนท่าทุ่งนาและเขื่อนวชิราลงกรณ อัตรารวมวันละ 10.00 ล้านลูกบาศก์เมตร (115 ลูกบาศก์เมตรต่อวินาที) กำหนดรับน้ำเข้าพื้นที่ ดังนี้

10. สชป.13 รับน้ำเข้าพื้นที่ตามความเหมาะสม