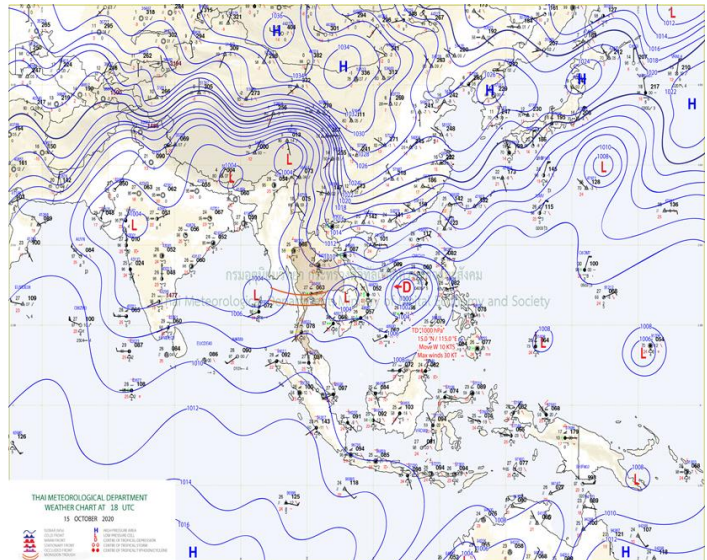
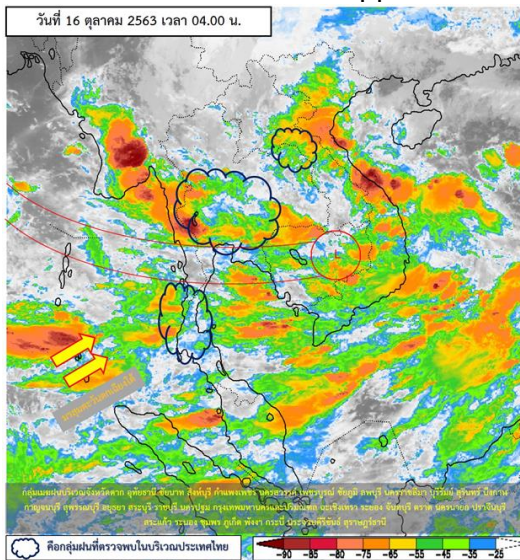




รายงานสรุปศูนย์ปฏิบัติการน้ำอัจฉริยะ  
เรื่อง สถานการณ์น้ำและการเฝ้าระวัง  
ประจำวันศุกร์ที่ 16 ตุลาคม พ.ศ. 2563

## 1. สภาพอากาศและปริมาณฝน

### 1.1 สภาพอากาศ (กรมอุตุนิยมวิทยา)



ร่องมรสุมกำลังแรงพาดผ่านภาคกลาง ภาคใต้ตอนบน และภาคตะวันออก เข้าสู่หย่อมความกดอากาศต่ำบริเวณประเทศกัมพูชา ประกอบกับมรสุมตะวันตกเฉียงใต้ที่พัดปกคลุมทะเลอันดามัน ภาคใต้ และอ่าวไทย ยังคงมีกำลังแรง ทำให้ประเทศไทยยังคงมีฝนตกต่อเนื่อง และมีฝนตกหนักถึงหนักมากบางแห่งบริเวณภาคเหนือตอนล่าง ภาคตะวันออกเฉียงเหนือ ภาคตะวันออก และภาคใต้ อนึ่ง พายุดีเปรสชัน (ระดับ 2) บริเวณทะเลจีนใต้ตอนกลาง คาดว่าจะเคลื่อนขึ้นฝั่งประเทศเวียดนามตอนกลางในช่วงวันที่ 17-18 ต.ค. 63 โดยจะทำให้บริเวณภาคเหนือตอนล่าง ภาคตะวันออกเฉียงเหนือ ภาคกลาง และภาคตะวันออกมีฝนตกหนักถึงหนักมากบางแห่งกับมีลมแรง

### 1.2 สภาพฝน

**ปริมาณฝนสูงสุด 5 อันดับ** จากสำนักงานทรัพยากรน้ำแห่งชาติ เวลา 07.00 น. วันที่ 15 ต.ค.63 ถึงเวลา 07.00 น. วันที่ 16 ต.ค.63 ตามลำดับ ดังนี้

1. อ.เมืองนครราชสีมา จ.นครราชสีมา	วัดปริมาณฝนได้	141.2	มม.
2. อ.เมืองอุทัยธานี จ.อุทัยธานี	วัดปริมาณฝนได้	122.0	มม.
3. อ.อินทร์บุรี จ.สิงห์บุรี	วัดปริมาณฝนได้	121.0	มม.
4. อ.ตะกั่วทุ่ง จ.พังงา	วัดปริมาณฝนได้	88.0	มม.
5. อ.เมืองชัยนาท จ.ชัยนาท	วัดปริมาณฝนได้	83.2	มม.

## 2. สถานการณ์น้ำท่าและสภาพน้ำในอ่างเก็บน้ำ

### 2.1 สถานการณ์น้ำท่าในลุ่มน้ำต่างๆ (ข้อมูล วันที่ 16 ต.ค. 63 เวลา 06.00 น.)

แม่น้ำ	สถานี	ที่ตั้งสถานี	ตลิ่ง	ความจุ	ระดับน้ำ	ปริมาณน้ำ		ต่ำ(-) สูง(+) กว่าตลิ่ง	อยู่ใน เกณฑ์	แนวโน้ม		
						วันนี้	เมื่อวาน					
			ม.	ม. <sup>3</sup> /วิ.	ม.	ม. <sup>3</sup> /วิ.	ม. <sup>3</sup> /วิ.					
1. ปิง	P.1	สะพานนาครี	อำเภอเมือง	จังหวัดเชียงใหม่	3.70	445	1.32	12.00	10.50	-2.38	น้อย	เพิ่มขึ้น
	P.7A	สะพานบ้านห้วยยาง	อำเภอเมือง	จังหวัดกำแพงเพชร	5.34	3,000	0.36	91.94	97.16	-4.98	น้อย	ลดลง
	P.17	บ้านท่าจั่ว	อำเภอบรรพตพิสัย	จังหวัดนครสวรรค์	39.80	2,990	34.49	76.00	88.00	-5.31	น้อย	ลดลง
2. รัง	W.1C	สะพานเสตุวารี	อำเภอเมือง	จังหวัดลำปาง	5.20	651	0.18	4.16	6.80	-5.02	น้อย	ทรงตัว
3. ยม	Y.1C	สะพานบ้านน้ำโค้ง	อำเภอเมือง	จังหวัดแพร่	8.20	993	0.58	26.84	28.00	-7.62	น้อย	ลดลง
4. น่าน	N.1	น้ำลำน้ำกงานป่าไม้	อำเภอเมือง	จังหวัดน่าน	7.00	1,217	0.53	59.85	64.60	-6.47	น้อย	ลดลง
	N.5A	สะพานเอกาทศรถ	อำเภอเมือง	จังหวัดพิษณุโลก	10.37	1,365	1.08	97.61	95.60	-9.29	น้อย	เพิ่มขึ้น
	N.67	สะพานบ้านเกอไชย	อำเภอชุมแสง	จังหวัดนครสวรรค์	28.30	1,579	20.99	347.00	371.00	-7.31	ปกติ	ลดลง
5. เจ้าพระยา	C.2	ค่ายจิรประวัติ	อำเภอเมือง	จังหวัดนครสวรรค์	26.20	3,590	18.66	532.00	588.00	-7.54	น้อย	ลดลง
	C.13	ท้ายเขื่อนเจ้าพระยา	อำเภอสรรพยา	จังหวัดชัยนาท	16.34	2,840	7.49	301.00	336.00	-8.85	น้อย	ลดลง
6. ป่าสัก	S.28	ท้ายเขื่อนป่าสักชลสิทธิ์	อำเภอพัฒนานิคม	จังหวัดลพบุรี	31.46	1,175	16.41	*	*	-15.05	N/A	N/A
7. มูล	M.7	สะพานเสรีประชาธิปไตย	อำเภอเมือง	จังหวัดอุบลราชธานี	7.00	2,300	5.60	1530.00	1485.00	-1.40	มาก	เพิ่มขึ้น
8. สี	E.20A	บ้านบ้านฟ้าหยาด	อำเภอมหาชนะชัย	จังหวัดยโสธร	10.00	1,220	7.78	598.61	634.67	-2.22	ปกติ	ลดลง
	B.9	บ้านสาระเห็ด	อำเภอท่ายาง	จังหวัดเพชรบุรี	6.60	355	2.10	8.50	8.50	-4.50	น้อย	ทรงตัว
	B.6A	สะพานท่าเกวียน	อำเภอแก่งกระจาน	จังหวัดเพชรบุรี	6.00	260	3.77	93.20	108.15	-2.23	ปกติ	ลดลง
9. เพชรบุรี	B.15	สะพานเทศบาล	อำเภอเมือง	จังหวัดเพชรบุรี	5.40	150	2.44	41.50	46.50	-2.96	ปกติ	ลดลง
	X.44	คลองอู่ตะเภา	อำเภอหาดใหญ่	จังหวัดสงขลา	7.40	534	3.43	164.95	155.85	-3.97	ปกติ	เพิ่มขึ้น
10. ทะเลสาบสงขลา	X.170	บ้านคลองลำ	อำเภอศรีนครินทร์	จังหวัดพัทลุง	25.20	290	20.94	8.50	8.25	-4.26	น้อย	เพิ่มขึ้น
11. ภาคใต้ฝั่งตะวันออก	X.180	สะพานเทศบาล	อำเภอเมือง	จังหวัดชุมพร	3.80	193	0.59	32.70	32.70	-3.21	ปกติ	ทรงตัว
	X.119A	สะพานสันต	อำเภอสุโขทัย	จังหวัดนครราชสีมา	8.20	203	5.22	63.20	61.45	-2.98	ปกติ	เพิ่มขึ้น
	X.53A	คลองชุมพร	อำเภอเมือง	จังหวัดชุมพร	9.30	143	3.84	16.40	38.60	-5.46	น้อย	ลดลง
	X.212	คลองหลังสวน	อำเภอหลังสวน	จังหวัดชุมพร	6.00	1,460	0.45	111.00	104.20	-5.55	น้อย	เพิ่มขึ้น
12. ภาคใต้ฝั่งตะวันตก	X.234	บ้านป่าหมาก	อำเภอเมือง	จังหวัดตรัง	6.40	426	4.17	226.60	231.40	-2.23	ปกติ	ลดลง

#### ○ น้ำใช้การทั่วประเทศ (อ่างเก็บน้ำขนาดใหญ่) ณ วันที่ 16 ตุลาคม 2563

- ปี 2559 มีน้ำ 23,613 ล้าน ลบ.ม. คิดเป็น 50%
- ปี 2562 มีน้ำ 24,177 ล้าน ลบ.ม. คิดเป็น 51%
- ปี 2563 มีน้ำ 17,074 ล้าน ลบ.ม. คิดเป็น 36%
- ปี 2563 **น้อยกว่า** ปี 2559 จำนวน 6,541 ล้าน ลบ.ม.
- ปี 2563 **น้อยกว่า** ปี 2562 จำนวน 7,105 ล้าน ลบ.ม.

#### ○ น้ำใช้การในลุ่มเจ้าพระยา ณ วันที่ 16 ตุลาคม 2563

- ปี 2559 มีน้ำ 9,052 ล้าน ลบ.ม. คิดเป็น 50%
- ปี 2562 มีน้ำ 5,386 ล้าน ลบ.ม. คิดเป็น 30%
- ปี 2563 มีน้ำ 5,366 ล้าน ลบ.ม. คิดเป็น 30%
- ปี 2563 **น้อยกว่า** ปี 2559 จำนวน 3,686 ล้าน ลบ.ม.
- ปี 2563 **น้อยกว่า** ปี 2562 จำนวน 20 ล้าน ลบ.ม.

## 2.2 สภาพน้ำใช้การในอ่างเก็บน้ำขนาดใหญ่ (ข้อมูล วันที่ 16 ต.ค. 63)

ภาค อ่างเก็บน้ำเขื่อน	ความจุ ที่ รณศ. (ล้าน ม.)	ความจุ ที่ รณก. (ล้าน ม.)	ความจุ น้ำ ใช้การ (ล้าน ม.)	ณ วันที่							ไหลลง วันนี้ (ล้าน ม.)	ระบาย วันนี้ (ล้าน ม.)
				ปี2562		ปี2563						
				ปริมาตร (ล้าน ม.)	% รณก.	ปริมาตร (ล้าน ม.)	% รณก.	ปริมาตรใช้การ (ล้าน ม.)	% รณก.	% ใช้การ		
<b>เหนือ</b>												
ภูมิพล*	13,462	13,462	9,662	5,868	44	5,292	39	1,492	11	15	5.78	1.00
สิริกิติ์*	10,508	9,510	6,660	5,335	56	5,794	61	2,944	31	44	12.29	5.52
แม่จัดสมบูรณ์ชล	323	265	253	151	57	139	53	127	48	50	0.18	0.17
แม่กวางอุดมธารา	295	263	249	74	28	108	41	94	36	38	0.30	0.47
กัวลม	106	106	103	63	59	52	48	48	45	47	0.71	1.71
กัวคองหมา	209	170	164	117	69	101	59	94	56	58	0.19	0.27
แควน้อยบำรุงแดน	1,080	939	896	501	53	440	47	397	42	44	4.52	1.73
แม่มอก	110	110	94	43	39	38	35	22	20	24	0.05	0.05
<b>รวมภาคเหนือ</b>	<b>26,093</b>	<b>24,825</b>	<b>17,987</b>	<b>12,151</b>	<b>49</b>	<b>11,964</b>	<b>48</b>	<b>5,219</b>	<b>21</b>	<b>29</b>	<b>24.02</b>	<b>10.91</b>
<b>ตะวันออกเฉียงเหนือ</b>												
ห้วยหลวง	136	136	129	82	61	61	45	54	40	42	0.36	0.11
น้ำอูน	780	520	475	332	64	235	45	190	37	40	0.19	0.19
น้ำพุง*	200	165	157	91	55	81	49	73	44	46	0.21	0.00
จุฬารัตน์*	181	164	127	50	31	139	85	102	62	80	1.97	0.00
อุบลรัตน์*	4,640	2,431	1,850	617	25	1,101	45	520	21	28	18.23	0.50
ลำปาว	2,450	1,980	1,880	1,662	84	915	46	815	41	43	7.59	1.20
ลำตะคอง	445	314	292	180	57	272	87	250	79	86	4.85	0.00
ลำพระเพลิง	242	155	154	42	27	155	100	154	99	100	9.89	2.56
มูลบน	350	141	134	56	39	91	64	84	60	63	2.34	0.00
ลำพระ	325	275	268	116	42	133	48	126	46	47	2.07	0.03
ลำนางรอง	197	121	118	25	20	62	51	59	48	50	2.70	0.00
สิรินธร*	1,966	1,966	1,135	1,873	95	1,613	82	782	40	69	3.42	0.00
<b>รวมภาคตอน.</b>	<b>11,911</b>	<b>8,368</b>	<b>6,676</b>	<b>5,126</b>	<b>61</b>	<b>4,858</b>	<b>58</b>	<b>3,207</b>	<b>38</b>	<b>48</b>	<b>53.81</b>	<b>4.59</b>
<b>กลาง</b>												
ป่าสักชลสิทธิ์	960	960	957	378	39	535	56	532	55	56	12.80	0.00
ทับเสลา	190	160	143	36	23	81	50	64	40	45	2.21	0.00
กระเสียว	390	299	259	80	27	134	45	94	32	36	4.09	0.02
<b>รวมภาคกลาง</b>	<b>1,540</b>	<b>1,419</b>	<b>1,135</b>	<b>494</b>	<b>35</b>	<b>750</b>	<b>53</b>	<b>690</b>	<b>49</b>	<b>51</b>	<b>19.10</b>	<b>0.02</b>
<b>ตะวันตก</b>												
ศรีนครินทร์*	18,770	17,745	7,480	15,554	88	12,657	71	2,392	13	32	31.10	1.92
วชิราลงกรณ์*	11,000	8,860	5,848	7,900	89	4,594	52	1,582	18	27	21.04	2.00
<b>รวมภาคตะวันตก</b>	<b>29,770</b>	<b>26,605</b>	<b>13,328</b>	<b>23,454</b>	<b>88</b>	<b>17,251</b>	<b>65</b>	<b>3,974</b>	<b>15</b>	<b>30</b>	<b>52.14</b>	<b>3.92</b>
<b>ตะวันออก</b>												
ขุนด่านปราการชล	225	224	219	207	92	219	98	215	96	98	2.82	0.35
คลองสิียด	450	420	390	146	35	133	32	103	24	26	1.17	0.02
บางพระ	127	117	105	61	53	50	43	38	32	36	0.68	0.20
หนองปลาไหล	206	164	150	102	62	170	104	156	95	104	0.73	0.00
ประแสร์	322	295	275	150	51	199	68	179	61	65	2.75	0.00
นฤปดินทรจินดา	338	295	276	268	91	212	72	193	65	70	1.88	0.00
<b>รวมภาคตะวันออก</b>	<b>1,668</b>	<b>1,515</b>	<b>760</b>	<b>935</b>	<b>62</b>	<b>983</b>	<b>65</b>	<b>884</b>	<b>58</b>	<b>62</b>	<b>10.02</b>	<b>0.58</b>
<b>ใต้</b>												
แก่งกระจาน	900	710	645	572	81	405	57	340	48	53	17.02	0.00
ปราณบุรี	490	391	373	284	73	219	56	201	51	54	8.60	0.46
รัชชประภา*	6,144	5,639	4,287	3,884	69	3,334	59	1,982	35	46	33.25	2.77
บางยาง*	1,590	1,454	1,178	821	56	854	59	577	40	49	3.82	13.39
<b>รวมภาคใต้</b>	<b>9,124</b>	<b>8,194</b>	<b>6,447</b>	<b>5,560</b>	<b>68</b>	<b>4,810</b>	<b>59</b>	<b>3,100</b>	<b>38</b>	<b>48</b>	<b>62.69</b>	<b>16.62</b>
<b>รวมทั้งประเทศ</b>	<b>80,106</b>	<b>70,926</b>	<b>46,333</b>	<b>47,721</b>	<b>67</b>	<b>40,616</b>	<b>57</b>	<b>17,074</b>	<b>24</b>	<b>36</b>	<b>221.78</b>	<b>36.63</b>

ต่ำกว่า 30 %  
รวม 5 แห่ง

ตั้งแต่ 31 - 50%  
รวม 17 แห่ง

ตั้งแต่ 51-80%  
รวม 9 แห่ง

มากกว่า 80%  
รวม 4 แห่ง



## 2.3 สภาพน้ำในอ่างเก็บน้ำ 4 เขื่อนหลักกลุ่มเจ้าพระยา (ข้อมูล วันที่ 16 ต.ค. 63)

สภาพน้ำในอ่างเก็บน้ำ ภูมิพล สิริกิติ์ แควน้อยฯ และป่าสักฯ วันที่ 16 ตุลาคม 2563

อ่างเก็บน้ำ	ปริมาณน้ำในอ่างฯ		ปริมาณน้ำใช้การได้		ปริมาณน้ำไหลลงอ่างฯ		ปริมาณน้ำระบาย		รับน้ำได้อีก	เปรียบเทียบน้ำใช้การ - น้อยกว่า / + มากกว่า ปี 2559
	ปี 2563	% ความจุ	ปริมาณน้ำ	% ใช้การ	วันนี้	เมื่อวาน	วันนี้	เมื่อวาน		
ภูมิพล	5,292	39	1,492	15	5.78	11.73	1.00	1.00	8,170	-1,205
สิริกิติ์	5,794	61	2,944	44	12.29	8.68	5.52	5.99	3,716	-1,707
ภูมิพล+สิริกิติ์	11,087	48	4,437	27	18.07	20.41	6.52	6.99	11,885	-2,912
แควน้อยฯ	440	47	397	44	4.52	3.33	1.73	1.91	499	-441
ป่าสักชลสิทธิ์	535	56	532	56	12.80	10.48	0.00	0.44	425	-332
<b>รวมทั้งหมด</b>	<b>12,062</b>	<b>48</b>	<b>5,366</b>	<b>30</b>	<b>35.39</b>	<b>34.22</b>	<b>8.25</b>	<b>9.34</b>	<b>12,809</b>	<b>-3,686</b>

(หน่วย : ล้าน ลบ.ม.)

## 2.4 สถานการณ์น้ำลุ่มน้ำเจ้าพระยา

แม่น้ำปิง ปริมาณน้ำไหลผ่านที่สถานี P.17 อ.บรรพตพิสัย จ.นครสวรรค์ วัดได้ 76.00 ลบ.ม./วินาที (เมื่อวาน 88.00 ลบ.ม./วินาที) ต่ำกว่าตลิ่ง 5.31 เมตร มี**แนวโน้มลดลง**

แม่น้ำน่าน ปริมาณน้ำไหลผ่านที่สถานี N.67 อ.ชุมแสง จ.นครสวรรค์ วัดได้ 347.00 ลบ.ม./วินาที (เมื่อวาน 371.00 ลบ.ม./วินาที) ต่ำกว่าตลิ่ง 7.31 เมตร มี**แนวโน้มลดลง**

แม่น้ำเจ้าพระยา ปริมาณน้ำไหลผ่านที่สถานี C.2 อ.เมืองนครสวรรค์ วัดได้ 532.00 ลบ.ม./วินาที (เมื่อวาน 588.00 ลบ.ม./วินาที) ต่ำกว่าตลิ่ง 7.54 เมตร มี**แนวโน้มลดลง** และมีปริมาณน้ำไหลผ่านท้ายเขื่อนเจ้าพระยา (C.13) ในอัตรา 301.00 ลบ.ม./วินาที (เมื่อวาน 336.00 ลบ.ม./วินาที) ไหลผ่านสถานีวัดน้ำ C.29A อ.บางไทร มีปริมาณน้ำไหลผ่านเฉลี่ย 527.00 ลบ.ม./วินาที (เมื่อวาน 522.00 ลบ.ม./วินาที)

## 2.5 สภาพน้ำในอ่างเก็บน้ำขนาดกลาง (ข้อมูล วันที่ 16 ต.ค. 63)

ข้อมูลวันที่ 16 ตุลาคม 2563																			
สรุปอ่างขนาดกลางที่มีปริมาณในช่วง <=30 % 31 - 50 % >50-80% >80 - 100 % และ >100 %																			
				31 - 50 %				>50-80%				>80 - 100 %				>100 %			
ภาค	จำนวน	สขป.	จำนวน	ภาค	จำนวน	สขป.	จำนวน	ภาค	จำนวน	สขป.	จำนวน	ภาค	จำนวน	สขป.	จำนวน	ภาค	จำนวน	สขป.	จำนวน
เหนือ	24	1	5	เหนือ	14	1	2	เหนือ	14	1	5	เหนือ	18	1	3	เหนือ	5	1	0
		2	13			2	9			2	3			2	12			2	2
		3	1			3	1			3	2			3	1			3	0
		4	5			4	2			4	4			4	2			4	3
ตะวันออก เฉียงเหนือ	15	5	6	ตะวันออก เฉียงเหนือ	49	5	18	ตะวันออก เฉียงเหนือ	64	5	12	ตะวันออก เฉียงเหนือ	41	5	11	ตะวันออก เฉียงเหนือ	49	5	6
		6	4			6	11			6	16			6	8			6	13
		7	1			7	14			7	14			7	10			7	8
		8	4			8	6			8	22			8	12			8	22
ตะวันออก	4	9	4	ตะวันออก	6	9	6	ตะวันออก	14	9	14	ตะวันออก	15	9	15	ตะวันออก	12	9	12
กลาง	3	10	3	กลาง	2	10	2	กลาง	9	10	7	กลาง	6	10	5	กลาง	2	10	2
		11	0			11	0			11	0			11	0			11	0
		12	0			12	0			12	2			12	1			12	0
ตะวันตก	1	13	1	ตะวันตก	0	13	0	ตะวันตก	2	13	2	ตะวันตก	3	13	3	ตะวันตก	1	13	1
ใต้	7	14	4	ใต้	9	14	5	ใต้	14	14	3	ใต้	6	14	3	ใต้	3	14	2
		15	0			15	2			15	8			15	2			15	1
		16	3			16	2			16	2			16	1			16	0
		17	0			17	0			17	1			17	0			17	0
<b>รวม</b>	<b>54</b>	<b>รวม</b>	<b>54</b>	<b>รวม</b>	<b>80</b>	<b>รวม</b>	<b>80</b>	<b>รวม</b>	<b>117</b>	<b>รวม</b>	<b>117</b>	<b>รวม</b>	<b>89</b>	<b>รวม</b>	<b>89</b>	<b>รวม</b>	<b>72</b>	<b>รวม</b>	<b>72</b>

รวมทั้งหมด 412 แห่ง

## 2.6 การจัดสรรน้ำฤดูฝนปี 2563

อ่างเก็บน้ำ	แผน (ล้าน ลบ.ม.)	ผลการจัดสรร (ล้าน ลบ.ม.)	คงเหลือ (ล้าน ลบ.ม.)
ทั่วประเทศ (16 ต.ค. 63)	11,975	13,119 (110%)	-1,144 (-10%)
เจ้าพระยา (4 เขื่อน) (16 ต.ค. 63)	3,250	3,627 (112%)	-377 (-12%)

### 3. วิเคราะห์สถานการณ์

#### 3.1 คาดการณ์ปริมาณฝนจากแบบจำลองบรรยากาศจากกรมอุตุนิยมวิทยา (3วันล่วงหน้า)

- วันที่ 16 ต.ค. 63 (16 ต.ค.63 เวลา 07.00 น. – 17 ต.ค. 63 เวลา 07.00 น.) มีฝนตกปานกลาง (10.1 – 35.0 มม.) บริเวณพื้นที่ ทั่วทุกภาคของประเทศไทย มีฝนตกหนัก (35.1 – 90.0 มม.) บริเวณพื้นที่ ภาคกลาง ภาคตะวันออก ภาคตะวันออกเฉียงเหนือ ภาคตะวันตก จ.ตาก จ.ลำพูน จ.ลำปาง จ.แพร่ จ.สุโขทัย จ.ประจวบคีรีขันธ์ จ.ชุมพร จ.สุราษฎร์ธานี จ.นครศรีธรรมราช จ.กระบี่ และจ.ตรัง มีฝนตกหนักมาก (มากกว่า 90.00 มม.) บริเวณพื้นที่ จ.ตาก จ.กำแพงเพชร จ.นครสวรรค์ จ.อุทัยธานี จ.ชัยนาท จ.สิงห์บุรี จ.สุพรรณบุรี จ.พระนครศรีอยุธยา จ.นครปฐม จ.ปทุมธานี กรุงเทพมหานคร จ.สมุทรปราการ จ.สมุทรสาคร จ.ฉะเชิงเทรา จ.นครนายก จ.ปราจีนบุรี จ.จันทบุรี จ.สระแก้ว จ.นครราชสีมา จ.บุรีรัมย์ จ.สุรินทร์ จ.ศรีสะเกษ จ.อุบลราชธานี จ.กาญจนบุรี จ.ราชบุรี จ.เพชรบุรี จ.ระนอง และจ.พังงา

- วันที่ 17 ต.ค. 63 (17 ต.ค.63 เวลา 07.00 น.– 18 ต.ค. 63 เวลา 07.00 น.) มีฝนตกปานกลาง (10.1 – 35.0 มม.) บริเวณพื้นที่ ภาคกลาง ภาคตะวันออก ภาคตะวันตก ภาคใต้ จ.เพชรบูรณ์ จ.ชัยภูมิ จ.กาฬสินธุ์ จ.มหาสารคาม จ.ร้อยเอ็ด จ.ยโสธร จ.อำนาจเจริญ และจ.มุกดาหาร มีฝนตกหนัก (35.1 – 90.0 มม.) บริเวณพื้นที่ จ.สุพรรณบุรี จ.สิงห์บุรี จ.อ่างทอง จ.พระนครศรีอยุธยา จ.ลพบุรี จ.สระบุรี จ.นครนายก จ.ปราจีนบุรี จ.สระแก้ว จ.นครราชสีมา จ.บุรีรัมย์ จ.สุรินทร์ จ.ศรีสะเกษ จ.อุบลราชธานี จ.ชุมพร จ.สุราษฎร์ธานี จ.นครศรีธรรมราช และจ.กระบี่ มีฝนตกหนักมาก (มากกว่า 90.00 มม.) บริเวณพื้นที่ จ.ประจวบคีรีขันธ์ จ.ระนอง จ.พังงา และจ.ภูเก็ต

- วันที่ 18 ต.ค. 63 (18 ต.ค.63 เวลา 07.00 น.–19 ต.ค. 63 เวลา 07.00 น.) มีฝนตกปานกลาง (10.1 – 35.0 มม.) บริเวณพื้นที่ภาคใต้ จ.อุดรดิตถ์ จ.สุโขทัย จ.ตาก จ.พิษณุโลก จ.เพชรบูรณ์ จ.ชัยนาท จ.สุพรรณบุรี จ.สิงห์บุรี จ.กาญจนบุรี จ.ประจวบคีรีขันธ์ จ.เลย จ.ชัยภูมิ จ.หนองบัวลำภู จ.ขอนแก่น จ.มหาสารคาม และจ.นครราชสีมา ฝนตกหนัก (35.1 – 90.0 มม.) บริเวณพื้นที่ จ.กำแพงเพชร จ.พิจิตร จ.นครสวรรค์ จ.อุทัยธานี จ.สุราษฎร์ธานี จ.นครศรีธรรมราช และจ.กระบี่

### 3.2 คาดการณ์ปริมาณน้ำ (วันที่ 17 ต.ค. 63)

คาดการณ์ปริมาณน้ำไหลผ่านลุ่มน้ำปิงที่สถานี P.17 อ.บรรพตพิสัย จ.นครสวรรค์ จะมีปริมาณน้ำไหลผ่าน 66.00 ลบ.ม./วินาที มีแนวโน้มลดลง ลุ่มน้ำน่านที่สถานี N.67 อ.ชุมแสง จ.นครสวรรค์ จะมีปริมาณน้ำไหลผ่าน 305.00 ลบ.ม./วินาที มีแนวโน้มลดลง โดยจะทำให้ในลุ่มน้ำเจ้าพระยาที่สถานี C.2 อ.เมืองนครสวรรค์ จ.นครสวรรค์ จะมีปริมาณน้ำไหลผ่าน 409.00 ลบ.ม./วินาที มีแนวโน้มลดลง

### 4. รายงานสถานการณ์ค่าความเค็ม (ข้อมูล วันที่ 16 ต.ค. 63 เวลา 07:00 น.)

แม่น้ำ	สถานีเฝ้าระวัง	เกณฑ์เฝ้าระวัง (กรัม/ลิตร)	ค่าความเค็ม (กรัม/ลิตร)
เจ้าพระยา	ประปาสำแล	0.25	0.12
ปราจีน-บางปะกง	บางกระเจ็ด	2.00	0.10
ท่าจีน	ปากคลองจินดา	0.75	0.23
แม่กลอง	ปากคลองดำเนินสะดวก	2.00	0.13

### 5. ข้อปฏิบัติ

1.แผนการระบายน้ำเขื่อนภูมิพล แผนการระบายน้ำอัตราเฉลี่ยวันละ 1 ล้านลูกบาศก์เมตร (12 ลูกบาศก์เมตรต่อวินาที) เขื่อนสิริกิติ์ ระบายน้ำอัตราเฉลี่ยวันละ 6.00 ล้านลูกบาศก์เมตร (69 ลูกบาศก์เมตรต่อวินาที) เขื่อนแควน้อยบำรุงแดน ระบายน้ำอัตราเฉลี่ยวันละ 1.34 ล้านลูกบาศก์เมตร (16 ลูกบาศก์เมตรต่อวินาที) และเขื่อนป่าสักชลสิทธิ์ ระบายน้ำอัตราเฉลี่ยวันละ 0.44 ล้านลูกบาศก์เมตร (5 ลูกบาศก์เมตรต่อวินาที) กำหนดการรับน้ำเข้าพื้นที่แต่ละ สขป. ดังนี้

2.สขป.3 ควบคุมระดับน้ำเหนือเขื่อนนเรศวรให้อยู่ระหว่าง + 47.00 ม.-รทก. ถึง + 47.80 ม.-รทก. ควบคุมปริมาณน้ำไหลผ่านสถานี N.5A ในอัตราไม่ต่ำกว่า 80 ลูกบาศก์เมตรต่อวินาที และควบคุม ระดับน้ำเหนือ ปตร.มะขามสูง รวมถึงรับน้ำเข้าพื้นที่เพาะปลูกตามความเหมาะสม

3. สขป.4 รับน้ำเข้าพื้นที่เพาะปลูกตามความเหมาะสม

4.สขป.10 รับน้ำเข้าพื้นที่ ผ่าน ปตร.มโนรมย์ ปตร.มหาราช คลองเล็กและอื่นๆและส่งน้ำ ลงสู่พื้นที่ สขป. 11 ผ่าน ปตร.พระศรีศิลป์ และปตร.พระศรีเสาวภาค รับน้ำเข้าพื้นที่ตามความเหมาะสม

5. สขป.11 ปิด - เปิดปตร.คลองลัดโพธิ์ เพื่อชะลอความเค็มรุกตัว

6. สขป.12 และสขป.10 รักษากระดับน้ำเหนือเขื่อนเจ้าพระยาระดับ + 16.50 ม.-รทก. ควบคุมปริมาณน้ำไหลผ่านเขื่อนเจ้าพระยาในอัตราไม่เกิน 700 ลูกบาศก์เมตรต่อวินาที รับน้ำเข้าระบบชลประทาน ผ่าน ปตร.พลเทพ และ ปตร.บรมธาตุ และคลองเล็ก รับน้ำเข้าพื้นที่ตามความเหมาะสม



7. สชป.10 และ 11 ลำเลียงน้ำเพื่อสนับสนุนการอุปโภค - บริโภค สำหรับผลิตน้ำประปา ของการประปา ส่วนภูมิภาคสาขาบางคล้า สาขาฉะเชิงเทรา และสาขาบางปะกง ในพื้นที่จังหวัดฉะเชิงเทรา อย่างต่อเนื่อง รวมถึงส่งน้ำสำหรับการสูบน้ำจากคลองพระองค์ไชยานุชิต-อ่างบางพระอย่างต่อเนื่อง

8.สชป.12 ควบคุมปริมาณน้ำไหล ผ่าน ปตร.โพธิ์พระยา ตามความเหมาะสม และส่งน้ำลงสู่พื้นที่ สชป.11 ผ่าน ปตร.ผักไห่ - เจ้าเจ็ด เท้าที่จำเป็น

9. แผนการระบายน้ำเขื่อนท่าทุ่งนาและเขื่อนวชิราลงกรณ อัตรารวมวันละ 10.00 ล้านลูกบาศก์เมตร (115 ลูกบาศก์เมตรต่อวินาที) กำหนดรับน้ำเข้าพื้นที่ ดังนี้

10. สชป.13 รับน้ำเข้าพื้นที่ตามความเหมาะสม