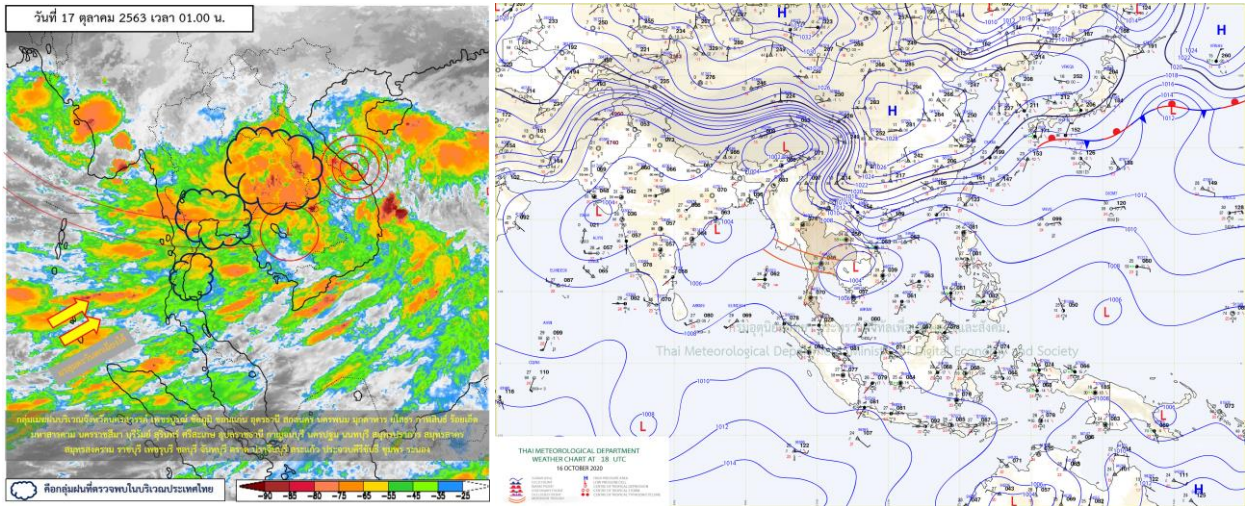




รายงานสรุปศูนย์ปฏิบัติการน้ำอัจฉริยะ
เรื่อง สถานการณ์น้ำและการเฝ้าระวัง
ประจำวันเสาร์ที่ 17 ตุลาคม พ.ศ. 2563

1. สภาพอากาศและปริมาณฝน



1.1 สภาพอากาศ (กรมอุตุนิยมวิทยา)

ร่องมรสุมกำลังแรงพาดผ่านภาคกลาง ภาคใต้ตอนบน และภาคตะวันออก เข้าสู่หย่อมความกดอากาศต่ำบริเวณประเทศกัมพูชา ประกอบกับมรสุมตะวันตกเฉียงใต้ที่พัดปกคลุมทะเลอันดามัน ภาคใต้ และอ่าวไทย ยังคงมีกำลังแรง ทำให้ประเทศไทยยังคงมีฝนตกต่อเนื่อง และมีฝนตกหนักถึงหนักมากบางแห่งบริเวณภาคเหนือตอนล่าง ภาคตะวันออกเฉียงเหนือ ภาคตะวันออก และภาคใต้ ขอให้ประชาชนบริเวณดังกล่าวระวังอันตรายจากฝนตกหนักถึงหนักมาก ซึ่งอาจทำให้เกิดน้ำท่วมฉับพลันและน้ำป่าไหลหลากได้

1.2 สภาพฝน

ปริมาณฝนสูงสุด 5 อันดับ จากสำนักงานทรัพยากรน้ำแห่งชาติ เวลา 07.00 น. วันที่ 17 ต.ค.63 ถึงเวลา 07.00 น. วันที่ 18 ต.ค.63 ตามลำดับ ดังนี้

1. อ.กำแพงแสน จ.นครปฐม	วัดปริมาณฝนได้	107.0	มม.
2. อ.เมือง จ.นครปฐม	วัดปริมาณฝนได้	86.5	มม.
3. อ.สามโคก จ.ปทุมธานี	วัดปริมาณฝนได้	72.0	มม.
4. อ.หัวหิน จ.ประจวบคีรีขันธ์	วัดปริมาณฝนได้	67.0	มม.
5. อ.เมือง จ.นครปฐม	วัดปริมาณฝนได้	64.5	มม.

2. สถานการณ์น้ำท่าและสภาพน้ำในอ่างเก็บน้ำ

2.1 สถานการณ์น้ำท่าในลุ่มน้ำต่างๆ (ข้อมูล วันที่ 17 ต.ค. 63 เวลา 06.00 น.)

แม่น้ำ	สถานี	ที่ตั้งสถานี	ตลิ่ง	ความจุ	ระดับน้ำ	ปริมาณน้ำ		ต่ำ(-) สูง(+) กว่าตลิ่ง	อยู่ใน เกณฑ์	แนวโน้ม	
						วันนี้	เมื่อวาน				
			ม.	ม. ³ /วิ.	ม.	ม. ³ /วิ.	ม. ³ /วิ.				
1. ปิง	P.1	สะพานนารัฐ อำเภอเมือง	จังหวัดเชียงใหม่	3.70	445	1.40	14.00	12.00	-2.30	น้อย	เพิ่มขึ้น
ปิง	P.7A	สะพานบ้านห้วยยาง อำเภอเมือง	จังหวัดกำแพงเพชร	5.34	3,000	0.43	111.50	91.94	-4.91	น้อย	เพิ่มขึ้น
ปิง	P.17	บ้านท่าจั่ว อำเภอบรรพตพิสัย	จังหวัดนครสวรรค์	39.80	2,990	34.45	71.00	76.00	-5.35	น้อย	ลดลง
2. รัง	W.1C	สะพานเสตุวารี อำเภอเมือง	จังหวัดลำปาง	5.20	651	0.36	8.30	4.16	-4.84	น้อย	ทรงตัว
3. ยม	Y.1C	สะพานบ้านน้ำโค้ง อำเภอเมือง	จังหวัดแพร่	8.20	993	0.56	25.68	26.84	-7.64	น้อย	ลดลง
4. น่าน	N.1	น้ำสำนักงานป่าไม้ อำเภอเมือง	จังหวัดน่าน	7.00	1,217	0.55	61.75	59.85	-6.45	น้อย	เพิ่มขึ้น
น่าน	N.5A	สะพานเอกาทศรถ อำเภอเมือง	จังหวัดพิษณุโลก	10.37	1,365	0.99	88.88	97.61	-9.38	น้อย	ลดลง
น่าน	N.67	สะพานบ้านเกอไชย อำเภอชุมแสง	จังหวัดนครสวรรค์	28.30	1,579	20.91	338.00	347.00	-7.39	ปกติ	ลดลง
5. เจ้าพระยา	C.2	ค่ายจิรประวัติ อำเภอเมือง	จังหวัดนครสวรรค์	26.20	3,590	18.58	511.00	532.00	-7.62	น้อย	ลดลง
เจ้าพระยา	C.13	ท้ายเขื่อนเจ้าพระยา อำเภอสรรพยา	จังหวัดชัยนาท	16.34	2,840	7.40	288.00	301.00	-8.94	น้อย	ลดลง
6. ป่าสัก	S.28	ท้ายเขื่อนป่าสักชลสิทธิ์ อำเภอพัฒนานิคม	จังหวัดลพบุรี	31.46	1,175	16.41	*	*	-15.05	N/A	N/A
7. มูล	M.7	สะพานเสรีประชาธิปไตย อำเภอเมือง	จังหวัดอุบลราชธานี	7.00	2,300	5.64	1550.00	1530.00	-1.36	มาก	เพิ่มขึ้น
8. สี	E.20A	บ้านบ้านฟ้าหยาด อำเภอมหาชนะชัย	จังหวัดยโสธร	10.00	1,220	7.51	558.05	598.61	-2.49	ปกติ	ลดลง
9. เพชรบุรี	B.9	บ้านสาระเห็ด อำเภอท่ายาง	จังหวัดเพชรบุรี	6.60	355	2.10	8.50	8.50	-4.50	น้อย	ทรงตัว
เพชรบุรี	B.6A	สะพานท่าเกวียน อำเภอแก่งกระจาน	จังหวัดเพชรบุรี	6.00	260	3.82	96.20	93.20	-2.18	ปกติ	เพิ่มขึ้น
เพชรบุรี	B.15	สะพานเทศบาล อำเภอเมือง	จังหวัดเพชรบุรี	5.40	150	2.55	44.25	41.50	-2.85	ปกติ	เพิ่มขึ้น
10. ทะเลสาบสงขลา	X.44	คลองอู่ตะเภา อำเภอหาดใหญ่	จังหวัดสงขลา	7.40	534	2.95	135.00	164.95	-4.45	ปกติ	ลดลง
ทะเลสาบสงขลา	X.170	บ้านคลองลำ อำเภอศรีนครินทร์	จังหวัดพัทลุง	25.20	290	20.92	8.00	8.50	-4.28	น้อย	ลดลง
11. ภาคใต้ฝั่งตะวันออก	X.180	สะพานเทศบาล อำเภอเมือง	จังหวัดชุมพร	3.80	193	0.56	31.80	32.70	-3.24	ปกติ	ลดลง
ภาคใต้ฝั่งตะวันออก	X.119A	สะพานสันต อำเภอสุโขทัย	จังหวัดราชบุรี	8.20	203	5.00	55.50	63.20	-3.20	ปกติ	ลดลง
ภาคใต้ฝั่งตะวันออก	X.53A	คลองชุมพร อำเภอเมือง	จังหวัดชุมพร	9.30	143	4.38	22.70	16.40	-4.92	ปกติ	เพิ่มขึ้น
ภาคใต้ฝั่งตะวันออก	X.212	คลองหลังสวน อำเภอหลังสวน	จังหวัดชุมพร	6.00	1,460	0.44	110.00	111.00	-5.56	น้อย	ลดลง
12 ภาคใต้ฝั่งตะวันตก	X.234	บ้านป่าหมาก อำเภอเมือง	จังหวัดตรัง	6.40	426	4.00	213.00	226.60	-2.40	ปกติ	ลดลง

○ น้ำใช้การทั่วประเทศ (อ่างเก็บน้ำขนาดใหญ่) ณ วันที่ 16 ตุลาคม 2563

- ปี 2559 มีน้ำ 23,753 ล้าน ลบ.ม. คิดเป็น 50%
- ปี 2562 มีน้ำ 24,192 ล้าน ลบ.ม. คิดเป็น 51%
- ปี 2563 มีน้ำ 17,310 ล้าน ลบ.ม. คิดเป็น 37%
- ปี 2563 **น้อยกว่า** ปี 2559 จำนวน 6,443 ล้าน ลบ.ม.
- ปี 2563 **น้อยกว่า** ปี 2562 จำนวน 6,882 ล้าน ลบ.ม.

○ น้ำใช้การในลุ่มเจ้าพระยา ณ วันที่ 16 ตุลาคม 2563

- ปี 2559 มีน้ำ 9,096 ล้าน ลบ.ม. คิดเป็น 50%
- ปี 2562 มีน้ำ 5,401 ล้าน ลบ.ม. คิดเป็น 30%
- ปี 2563 มีน้ำ 5,398 ล้าน ลบ.ม. คิดเป็น 30%
- ปี 2563 **น้อยกว่า** ปี 2559 จำนวน 3,698 ล้าน ลบ.ม.
- ปี 2563 **น้อยกว่า** ปี 2562 จำนวน 3 ล้าน ลบ.ม.

2.2 สภาพน้ำใช้การในอ่างเก็บน้ำขนาดใหญ่ (ข้อมูล วันที่ 17 ต.ค. 63)

ภาค อ่างเก็บน้ำเขื่อน	ความจุ ที่ รณศ. (ล้าน ม. ³)	ความจุ ที่ รณก. (ล้าน ม. ³)	ความจุน้ำ ใช้การ (ล้าน ม. ³)	ณ วันที่								ไปหลง วันนี้ (ล้าน ม. ³)	ระบาย วันนี้ (ล้าน ม. ³)
				ปี2562		ปี2563							
				ปริมาตร (ล้าน ม. ³)	% รณก.	ปริมาตร (ล้าน ม. ³)	% รณก.	ปริมาตรใช้การ (ล้าน ม. ³)	% รณก.	ใช้การ	% ใช้การ		
เหนือ													
ภูมิพล*	13,462	13,462	9,662	5,884	44	5,300	39	1,500	11	16	8.75	1.00	
สิริกิติ์*	10,508	9,510	6,660	5,335	56	5,796	61	2,946	31	44	11.66	8.97	
แม่จัดสมบูรณ์ชล	323	265	253	152	57	140	53	127	48	50	0.22	0.14	
แม่กวางอุดมธารา	295	263	249	74	28	108	41	94	36	38	0.44	0.46	
ก๊วลม	106	106	103	62	58	51	48	47	44	46	0.70	1.70	
ก๊วคองหมา	209	170	164	117	69	101	59	94	55	58	0.21	0.29	
แควน้อยบำรุงแดน	1,080	939	896	501	53	444	47	401	43	45	5.58	1.73	
แม่มอก	110	110	94	43	39	39	35	23	21	25	1.64	0.02	
รวมภาคเหนือ	26,093	24,825	17,987	12,168	49	11,977	48	5,232	21	29	29.20	14.31	
ตะวันออกเฉียงเหนือ													
ห้วยหลวง	136	136	129	82	60	61	45	55	40	43	0.95	0.11	
น้ำอูน	780	520	475	330	63	235	45	190	37	40	0.15	0.15	
น้ำพุง*	200	165	157	91	55	81	49	73	44	46	0.34	0.00	
จุฬารัตน์*	181	164	127	50	31	143	87	106	65	83	4.79	0.60	
อุบลรัตน์*	4,640	2,431	1,850	616	25	1,118	46	537	22	29	18.40	0.50	
ลำปาว	2,450	1,980	1,880	1,657	84	915	46	815	41	43	1.80	1.80	
ลำตะคอง	445	314	292	180	57	284	90	261	83	90	9.83	0.00	
ลำพระเพลิง	242	155	154	41	26	158	102	156	101	102	11.82	9.45	
มูลบน	350	141	134	55	39	96	68	89	63	66	4.30	0.00	
ลำแซะ	325	275	268	116	42	136	49	129	47	48	2.79	0.03	
ลำนางรอง	197	121	118	25	21	64	53	61	50	52	2.12	0.00	
สิรินธร*	1,966	1,966	1,135	1,870	95	1,621	82	790	40	70	8.56	0.00	
รวมภาค ตอน.	11,911	8,368	6,676	5,113	61	4,912	59	3,262	39	49	65.85	12.64	
กลาง													
ป่าสักชลสิทธิ์	960	960	957	377	39	555	58	552	57	58	19.71	0.00	
ทับเสลา	190	160	143	36	23	84	53	67	42	47	3.65	0.00	
กระเสียว	390	299	259	80	27	143	48	103	34	40	8.11	0.02	
รวมภาคกลาง	1,540	1,419	1,135	493	35	781	55	721	51	53	31.47	0.02	
ตะวันตก													
ศรีนครินทร์*	18,770	17,745	7,480	15,565	88	12,704	72	2,439	14	33	49.02	1.97	
วชิราลงกรณ์*	11,000	8,860	5,848	7,900	89	4,620	52	1,608	18	27	29.03	2.06	
รวมภาคตะวันตก	29,770	26,605	13,328	23,466	88	17,324	65	4,047	15	30	78.05	4.03	
ตะวันออก													
ขุนด่านปราการชล	225	224	219	207	93	220	98	216	96	98	1.69	1.06	
คลองสิียด	450	420	390	147	35	139	33	109	26	28	6.72	0.02	
บางพระ	127	117	105	61	53	52	44	40	34	38	2.05	0.21	
หนองปลาไหล	206	164	150	102	62	171	105	158	96	105	1.91	0.00	
ประแสร์	322	295	275	151	51	203	69	183	62	67	3.52	0.00	
นฤปดินทรจินดา	338	295	276	270	91	214	73	195	66	71	2.36	0.00	
รวมภาคตะวันออก	1,668	1,515	760	938	62	1,000	66	900	59	64	18.24	1.29	
ใต้													
แก่งกระจาน	900	710	645	568	80	419	59	354	50	55	14.06	0.00	
ปราณบุรี	490	391	373	283	73	226	58	209	53	56	7.94	0.14	
ราชประภา*	6,144	5,639	4,287	3,882	69	3,362	60	2,011	36	47	31.53	2.22	
บางยาง*	1,590	1,454	1,178	826	57	850	58	574	39	49	4.46	7.96	
รวมภาคใต้	9,124	8,194	6,447	5,559	68	4,858	59	3,147	38	49	57.99	10.32	
รวมทั้งประเทศ	80,106	70,926	46,333	47,737	67	40,853	58	17,310	24	37	280.80	42.61	

ต่ำกว่า 30 %
รวม 5 แห่ง

ตั้งแต่ 31 - 50%
รวม 16 แห่ง

ตั้งแต่ 51-80%
รวม 9 แห่ง

มากกว่า 80%
รวม 5 แห่ง

2.3 สภาพน้ำในอ่างเก็บน้ำ 4 เขื่อนหลักกลุ่มเจ้าพระยา (ข้อมูล วันที่ 17 ต.ค. 63)

สภาพน้ำในอ่างเก็บน้ำ ภูมิพล สิริกิติ์ แควน้อยฯ และป่าสักฯ วันที่ 17 ตุลาคม 2563

อ่างเก็บน้ำ	ปริมาณน้ำในอ่างฯ		ปริมาณน้ำใช้การได้		ปริมาณน้ำไหลลงอ่างฯ		ปริมาณน้ำระบาย		รับน้ำได้อีก	เปรียบเทียบน้ำใช้การ - น้อยกว่า / + มากกว่า ปี 2559
	ปี 2563	% ความจุ	ปริมาณน้ำ	% ใช้การ	วันนี้	เมื่อวาน	วันนี้	เมื่อวาน		
ภูมิพล	5,300	39	1,500	16	8.75	5.78	1.00	1.00	8,162	-1,221
สิริกิติ์	5,796	61	2,946	44	11.66	12.29	8.97	5.52	3,714	-1,724
ภูมิพล+สิริกิติ์	11,096	48	4,446	27	20.41	18.07	9.97	6.52	11,876	-2,945
แควน้อยฯ	444	47	401	45	5.58	4.52	1.73	1.73	495	-444
ป่าสักชลสิทธิ์	555	58	552	58	19.71	12.80	0.00	0.00	405	-309
รวมทั้งหมด	12,094	49	5,398	30	45.70	35.39	11.70	8.25	12,777	-3,698

2.4 สถานการณ์น้ำลุ่มน้ำเจ้าพระยา

แม่น้ำปิง ปริมาณน้ำไหลผ่านที่สถานี P.17 อ.บรรพตพิสัย จ.นครสวรรค์ วัดได้ 71.00 ลบ.ม./วินาที (เมื่อวาน 76.00 ลบ.ม./วินาที) ต่ำกว่าตลิ่ง 5.35 เมตร **มีแนวโน้มลดลง**

แม่น้ำน่าน ปริมาณน้ำไหลผ่านที่สถานี N.67 อ.ชุมแสง จ.นครสวรรค์ วัดได้ 338.00 ลบ.ม./วินาที (เมื่อวาน 347.00 ลบ.ม./วินาที) ต่ำกว่าตลิ่ง 7.29 เมตร **มีแนวโน้มลดลง**

แม่น้ำเจ้าพระยา ปริมาณน้ำไหลผ่านที่สถานี C.2 อ.เมืองนครสวรรค์ วัดได้ 511.00 ลบ.ม./วินาที (เมื่อวาน 532.00 ลบ.ม./วินาที) ต่ำกว่าตลิ่ง 7.62 เมตร **มีแนวโน้มลดลง** และมีปริมาณน้ำไหลผ่านท้ายเขื่อนเจ้าพระยา (C.13) ในอัตรา 288.00 ลบ.ม./วินาที (เมื่อวาน 301.00 ลบ.ม./วินาที) ไหลผ่านสถานีวัดน้ำ C.29A อ.บางไทร มีปริมาณน้ำไหลผ่านเฉลี่ย 415.00 ลบ.ม./วินาที (เมื่อวาน 527.00 ลบ.ม./วินาที)

2.5 สภาพน้ำในอ่างเก็บน้ำขนาดกลาง (ข้อมูล วันที่ 17 ต.ค. 63)

ข้อมูลวันที่ 17 ตุลาคม 2563																			
สรุปอ่างขนาดกลางที่มีปริมาณในช่วง <=30 % 31 - 50 % >50-80% >80 - 100 % และ >100 %																			
		31 - 50 %				>50-80%				>80 - 100 %				>100 %					
ภาค	จำนวน	สขป.	จำนวน	ภาค	จำนวน	สขป.	จำนวน	ภาค	จำนวน	สขป.	จำนวน	ภาค	จำนวน	สขป.	จำนวน	ภาค	จำนวน	สขป.	จำนวน
เหนือ	24	1	5	เหนือ	14	1	2	เหนือ	16	1	5	เหนือ	16	1	3	เหนือ	5	1	0
		2	13			2	9			2	5			2	10			2	2
		3	1			3	1			3	2			3	1			3	0
		4	5			4	2			4	4			4	2			4	3
ตะวันออกเฉียงเหนือ	14	5	6	ตะวันออกเฉียงเหนือ	47	5	18	ตะวันออกเฉียงเหนือ	58	5	12	ตะวันออกเฉียงเหนือ	49	5	10	ตะวันออกเฉียงเหนือ	50	5	7
		6	3			6	11			6	14			6	11			6	13
		7	1			7	13			7	12			7	14			7	7
		8	4			8	5			8	20			8	14			8	23
ตะวันออกเฉียง	4	9	4	ตะวันออกเฉียง	5	9	5	ตะวันออกเฉียง	14	9	14	ตะวันออกเฉียง	14	9	14	ตะวันออกเฉียง	14	9	14
กลาง	3	10	3	กลาง	2	10	2	กลาง	9	10	7	กลาง	6	10	5	กลาง	2	10	2
		11	0			11	0			11	0			11	0			11	0
		12	0			12	0			12	2			12	1			12	0
ตะวันตก	1	13	1	ตะวันตก	0	13	0	ตะวันตก	2	13	2	ตะวันตก	3	13	3	ตะวันตก	1	13	1
ใต้	7	14	4	ใต้	8	14	4	ใต้	15	14	4	ใต้	5	14	2	ใต้	4	14	3
		15	0			15	2			15	8			15	2			15	1
		16	3			16	2			16	2			16	1			16	0
		17	0			17	0			17	1			17	0			17	0
รวม	53	รวม	53	รวม	76	รวม	76	รวม	114	รวม	114	รวม	93	รวม	93	รวม	76	รวม	76

รวมทั้งหมด 412 แห่ง

2.6 การจัดสรรน้ำฤดูฝนปี 2563

อ่างเก็บน้ำ	แผน (ล้าน ลบ.ม.)	ผลการจัดสรร (ล้าน ลบ.ม.)	คงเหลือ (ล้าน ลบ.ม.)
ทั่วประเทศ (17 ต.ค. 63)	11,975	13,229 (110%)	-1,254 (-10%)
เจ้าพระยา (4 เขื่อน) (17 ต.ค. 63)	3,250	3,639 (112%)	-389 (-12%)

3. วิเคราะห์สถานการณ์

3.1 คาดการณ์ปริมาณฝนจากแบบจำลองบรรยากาศจากกรมอุตุนิยมวิทยา (3วันล่วงหน้า)

- วันที่ 17 ต.ค. 63 (17 ต.ค.63 เวลา 07.00 น. – 18 ต.ค. 63 เวลา 07.00 น.) มีฝนตกปานกลาง (10.1 – 35.0 มม.) บริเวณพื้นที่ ภาคตะวันออกเฉียงเหนือตอนล่าง ภาคกลาง ภาคตะวันออก ภาคตะวันตก จ.สุราษฎร์ธานี จ.นครศรีธรรมราช จ.กระบี่ จ.ตรัง และ จ.ภูเก็ต มีฝนตกหนัก (35.1 – 90.0 มม.) บริเวณพื้นที่ ภาคกลาง จ.กาญจนบุรี จ.ราชบุรี จ.ประจวบคีรีขันธ์ และ จ.ชุมพร มีฝนตกหนักมาก (มากกว่า 90.00 มม.) บริเวณพื้นที่ จ.ระนอง และ จ.พังงา

- วันที่ 18 ต.ค. 63 (18 ต.ค.63 เวลา 07.00 น. – 19 ต.ค. 63 เวลา 07.00 น.) มีฝนตกปานกลาง (10.1 – 35.0 มม.) บริเวณพื้นที่ ภาคกลาง ภาคตะวันตก ภาคใต้ จ.ชัยภูมิ จ.ขอนแก่น จ.อุดรธานี จ.กาฬสินธุ์ จ.อุบลราชธานี จ.ศรีสะเกษ จ.บุรีรัมย์ จ.นครราชสีมา จ.ปราจีนบุรี และ จ.จันทบุรี มีฝนตกหนัก (35.1 – 90.0 มม.) บริเวณพื้นที่ จ.สิงห์บุรี จ.อ่างทอง จ.สระบุรี จ.พระนครศรีอยุธยา จ.สุพรรณบุรี จ.กาญจนบุรี จ.ชุมพร และ จ.สุราษฎร์ธานี มีฝนตกหนักมาก (มากกว่า 90.00 มม.) บริเวณพื้นที่ จ.ระนอง และ จ.พังงา

- วันที่ 19 ต.ค. 63 (19 ต.ค.63 เวลา 07.00 น. – 20 ต.ค. 63 เวลา 07.00 น.) มีฝนตกปานกลาง (10.1 – 35.0 มม.) บริเวณพื้นที่ จ.อุดรดิตถ์ จ.กำแพงเพชร จ.นครสวรรค์ จ.อุทัยธานี จ.พิษณุโลก จ.พิจิตร จ.เพชรบูรณ์ จ.เลย จ.หนองบัวลำภู จ.ขอนแก่น จ.ชัยภูมิ จ.อุดรธานี จ.ร้อยเอ็ด จ.ยโสธร จ.อำนาจเจริญ จ.อุบลราชธานี จ.ศรีสะเกษ จ.สุรินทร์ จ.บุรีรัมย์ จ.ประจวบคีรีขันธ์ จ.สุราษฎร์ธานี จ.นครศรีธรรมราช จ.กระบี่ จ.ตรัง จ.พัทลุง จ.สงขลา จ.ยะลา จ.ปัตตานี และ จ.นราธิวาส

3.2 คาดการณ์ปริมาณน้ำ (วันที่ 18 ต.ค. 63)

คาดการณ์ปริมาณน้ำไหลผ่านลุ่มน้ำปิงที่สถานี P.17 อ.บรรพตพิสัย จ.นครสวรรค์ จะมีปริมาณน้ำไหลผ่าน 65.00 ลบ.ม./วินาที มีแนวโน้มลดลง ลุ่มน้ำน่านที่สถานี N.67 อ.ชุมแสง จ.นครสวรรค์ จะมีปริมาณน้ำไหลผ่าน 287.00 ลบ.ม./วินาที มีแนวโน้มลดลง โดยจะทำให้ในลุ่มน้ำเจ้าพระยาที่สถานี C.2 อ.เมืองนครสวรรค์ จ.นครสวรรค์ จะมีปริมาณน้ำไหลผ่าน 500.00 ลบ.ม./วินาที มีแนวโน้มลดลง

4. รายงานสถานการณ์ค่าความเค็ม (ข้อมูล วันที่ 17 ต.ค. 63 เวลา 07:00 น.)

แม่น้ำ	สถานีเฝ้าระวัง	เกณฑ์เฝ้าระวัง (กรัม/ลิตร)	ค่าความเค็ม (กรัม/ลิตร)
เจ้าพระยา	ประปาสำแล	0.25	0.12
ปราจีน-บางปะกง	บางกระเจ็ด	2.00	0.10
ท่าจีน	ปากคลองจินดา	0.75	0.23
แม่กลอง	ปากคลองดำเนินสะดวก	2.00	0.14

5. สถานการณ์อุทกภัย และการให้ความช่วยเหลือ

สถานการณ์อุทกภัยจำนวน 9 จังหวัด ได้แก่ จังหวัดนครราชสีมา ชัยภูมิ อุบลราชธานี บุรีรัมย์ สระแก้ว เพชรบุรี สุราษฎร์ธานี ตรัง และสตูล กรมชลประทานให้ความช่วยเหลือพื้นที่ประสบอุทกภัย แบ่งเป็น เครื่องสูบน้ำ 66 เครื่อง เครื่องผลักดันน้ำ 79 เครื่อง รถแบ็คโฮ 10 คัน รถบรรทุก 8 คัน รถเครน 1 คัน และอื่นๆ เช่น กระจายทราย และเรือผลักดันน้ำ เป็นต้น

การให้ความช่วยเหลือด้านอุทกภัยปี 2563 กรมชลประทาน										
ที่	จังหวัด	สชพ.	การช่วยเหลือ							สถานการณ์ปัจจุบัน
			เครื่องสูบน้ำ (เครื่อง)	เครื่องผลักดันน้ำ (เครื่อง)	กาลักน้ำ (ชุด)	รถแบ็คโฮ (คัน)	รถบรรทุก (คัน)	รถเครน (คัน)	อื่นๆ	
1	ร้อยเอ็ด	6	-	20	-	-	-	-	-	ปกติ
2	ชัยภูมิ	6	-	-	-	-	-	-	-	อุทกภัย
3	อุบลราชธานี	7	1	-	-	-	-	-	500 (กระจายทราย)	อุทกภัย
4	นครราชสีมา	8	6	9	-	5	-	-	-	อุทกภัย
5	บุรีรัมย์	8	-	-	-	-	-	-	-	อุทกภัย
6	จันทบุรี	9	-	-	-	-	-	-	-	ปกติ
7	ระยอง	9	-	-	-	-	-	-	-	ปกติ
8	สระแก้ว	9	-	4	-	-	-	-	-	อุทกภัย
9	ชลบุรี	9	-	-	-	-	-	-	-	ปกติ
10	ฉะเชิงเทรา	9	-	-	-	-	-	-	-	ปกติ
11	ปราจีนบุรี	9	-	-	-	-	-	-	-	อุทกภัย
12	ลพบุรี	10	2	-	-	-	-	-	-	อุทกภัย
13	กาญจนบุรี	13	-	-	-	-	-	-	-	ปกติ
14	ราชบุรี	13	-	-	-	-	-	-	-	ปกติ
15	เพชรบุรี	14	27	30	-	5	8	1	20 (เรือผลักดันน้ำ)	อุทกภัย
16	พังงา	15	-	-	-	-	-	-	-	ปกติ
17	สุราษฎร์ธานี	15	-	-	-	-	-	-	-	อุทกภัย
18	ตรัง	16	25	16	-	-	-	-	-	อุทกภัย
19	สตูล	16	5	-	-	-	-	-	-	อุทกภัย
20	สงขลา	16	-	-	-	-	-	-	-	ปกติ
รวมการช่วยเหลือ			66	79		10	8	1		