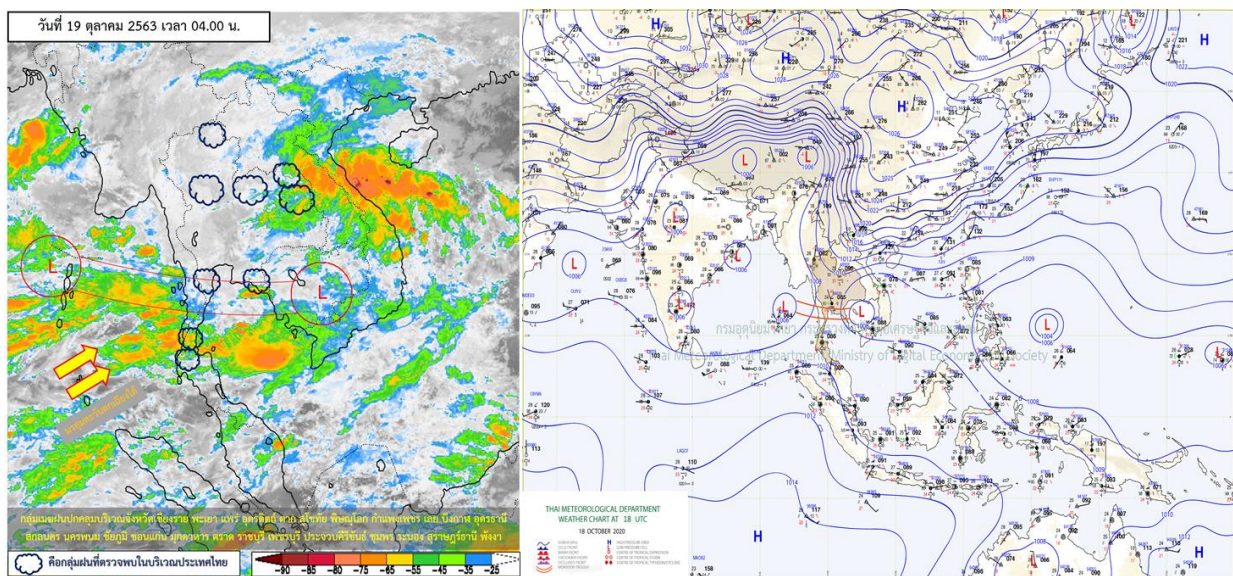




รายงานสรุปศูนย์ปฏิบัติการน้ำอัจฉริยะ
เรื่อง สถานการณ์น้ำและการเฝ้าระวัง
ประจำวันจันทร์ที่ 19 ตุลาคม พ.ศ. 2563

1. สภาพอากาศและปริมาณฝน

1.1 สภาพอากาศ (กรมอุตุนิยมวิทยา)



ร่องมรสุมกำลังอ่อนพาดผ่านภาคกลางตอนล่าง ภาคใต้ตอนบน และภาคตะวันออก เข้าสู่หย่อมความกดอากาศต่ำบริเวณประเทศกัมพูชา ประกอบกับมรสุมตะวันตกเฉียงใต้ที่พัดปกคลุมทะเลอันดามัน ภาคใต้ และอ่าวไทย เริ่มมีกำลังอ่อนลง ทำให้ประเทศไทยมีฝนน้อย แต่ยังคงมีฝนตกหนักบางแห่งบริเวณภาคตะวันออกเฉียงเหนือ ภาคตะวันออก และภาคใต้ ขอให้ประชาชนบริเวณดังกล่าวระวังอันตรายจากฝนตกหนักและฝนที่ตกสะสมไว้ด้วย

1.2 สภาพฝน

ปริมาณฝนสูงสุด 5 อันดับ จากสำนักงานทรัพยากรน้ำแห่งชาติ เวลา 07.00 น. วันที่ 18 ต.ค.63 ถึงเวลา 07.00 น. วันที่ 19 ต.ค.63 ตามลำดับ ดังนี้

1. อ.เขมราฐ จ.อุบลราชธานี	วัดปริมาณฝนได้	83.4	มม.
2. อ.เมืองประจวบคีรีขันธ์ จ.ประจวบคีรีขันธ์	วัดปริมาณฝนได้	72.0	มม.
3. อ.พบพระ จ.ตาก	วัดปริมาณฝนได้	62.0	มม.
4. อ.โขงเจียม จ.อุบลราชธานี	วัดปริมาณฝนได้	61.8	มม.
5. อ.คลองใหญ่ จ.ตราด	วัดปริมาณฝนได้	61.7	มม.

2. สถานการณ์น้ำท่าและสภาพน้ำในอ่างเก็บน้ำ

2.1 สถานการณ์น้ำท่าในลุ่มน้ำต่างๆ (ข้อมูล วันที่ 19 ต.ค. 63 เวลา 06.00 น.)

แม่น้ำ	สถานี	ที่ตั้งสถานี	ตลิ่ง	ความจุ	ระดับน้ำ	ปริมาณน้ำ		ต่ำ(-) สูง(+) กว่าตลิ่ง	อยู่ใน เกณฑ์	แนวโน้ม	
						วันนี้	เมื่อวาน				
			ม.	ม. ³ / วิ.	ม.	ม. ³ / วิ.	ม. ³ / วิ.				
1. ปิง	P.1	สะพานนารัฐ อำเภอเมือง	จังหวัดเชียงใหม่	3.70	445	1.37	13.25	12.50	-2.33	น้อย	เพิ่มขึ้น
	P.7A	สะพานบ้านห้วยยาง อำเภอเมือง	จังหวัดกำแพงเพชร	5.34	3,000	0.72	206.30	229.30	-4.62	น้อย	ลดลง
ปิง	P.17	บ้านท่าจั่ว อำเภอบรรพตพิสัย	จังหวัดนครสวรรค์	39.80	2,990	35.13	245.00	84.00	-4.67	น้อย	เพิ่มขึ้น
2. วัง	W.1C	สะพานเสตุวาริ อำเภอเมือง	จังหวัดลำปาง	5.20	651	0.02	2.00	4.70	-5.18	น้อย	ทรงตัว
3. ยม	Y.1C	สะพานบ้านน้ำโค้ง อำเภอเมือง	จังหวัดแพร่	8.20	993	0.62	29.26	26.84	-7.58	น้อย	เพิ่มขึ้น
4. น่าน	N.1	น้ำสำนักงานป่าไม้ อำเภอเมือง	จังหวัดน่าน	7.00	1,217	0.51	57.95	63.65	-6.49	น้อย	ลดลง
	N.5A	สะพานเอกทศรถ อำเภอเมือง	จังหวัดพิษณุโลก	10.37	1,365	0.87	78.42	78.42	-9.50	น้อย	ทรงตัว
น่าน	N.67	สะพานบ้านเกยไชย อำเภอชุมแสง	จังหวัดนครสวรรค์	28.30	1,579	21.35	389.00	361.00	-6.95	ปกติ	เพิ่มขึ้น
5. เจ้าพระยา	C.2	ค่ายจิรประวัติ อำเภอเมือง	จังหวัดนครสวรรค์	26.20	3,590	18.99	623.00	524.00	-7.21	ปกติ	เพิ่มขึ้น
	C.13	ท้ายเขื่อนเจ้าพระยา อำเภอสรรพยา	จังหวัดชัยนาท	16.34	2,840	9.42	635.00	428.00	-6.92	ปกติ	เพิ่มขึ้น
6. ป่าสัก	S.28	ท้ายเขื่อนป่าสักชลสิทธิ์ อำเภอพัฒนานิคม	จังหวัดลพบุรี	31.46	1,175	16.37	*	*	-15.09	N/A	N/A
7. มูล	M.7	สะพานเสรีประชาธิปไตย อำเภอเมือง	จังหวัดอุบลราชธานี	7.00	2,300	5.75	1605.00	1560.00	-1.25	มาก	เพิ่มขึ้น
8. ชี	E.20A	บ้านบ้านฟ้าหยาด อำเภอมหาชนะชัย	จังหวัดยโสธร	10.00	1,220	7.01	469.78	498.07	-2.99	ปกติ	ลดลง
9. เพชรบุรี	B.9	บ้านสาระเห็ด อำเภอท่ายาง	จังหวัดเพชรบุรี	6.60	355	2.88	27.40	40.00	-3.72	น้อย	ลดลง
	B.6A	สะพานท่าเกวียน อำเภอแก่งกระจาน	จังหวัดเพชรบุรี	6.00	260	3.28	67.60	88.45	-2.72	ปกติ	ลดลง
เพชรบุรี	B.15	สะพานเทศบาล อำเภอเมือง	จังหวัดเพชรบุรี	5.40	150	3.39	67.20	43.25	-2.01	ปกติ	เพิ่มขึ้น
10. ทะเลสาบสงขลา	X.44	คลองอูตะนา อำเภอหาดใหญ่	จังหวัดสงขลา	7.40	534	1.96	81.00	106.20	-5.44	ปกติ	ลดลง
	X.170	บ้านคลองลำ อำเภอศรีนครินทร์	จังหวัดพัทลุง	25.20	290	20.92	8.00	8.00	-4.28	น้อย	ทรงตัว
11. ภาคใต้ฝั่งตะวันออก	X.180	สะพานเทศบาล อำเภอเมือง	จังหวัดชุมพร	3.80	193	0.98	46.20	35.70	-2.82	ปกติ	เพิ่มขึ้น
	X.119A	สะพานสันติ อำเภอสุโขทัย	จังหวัดนครราชสีมา	8.20	203	5.23	63.55	61.80	-2.97	ปกติ	เพิ่มขึ้น
	X.53A	คลองชุมพร อำเภอเมือง	จังหวัดชุมพร	9.30	143	4.94	31.10	37.55	-4.36	ปกติ	ลดลง
	X.212	คลองหลังสวน อำเภอหลังสวน	จังหวัดชุมพร	6.00	1,460	1.07	177.70	131.50	-4.93	น้อย	เพิ่มขึ้น
12. ภาคใต้ฝั่งตะวันตก	X.234	บ้านป่าหมาก อำเภอเมือง	จังหวัดตรัง	6.40	426	3.82	200.40	206.00	-2.58	ปกติ	ลดลง

○ น้ำใช้การทั้งประเทศ (อ่างเก็บน้ำขนาดใหญ่) ณ วันที่ 19 ตุลาคม 2563

- ปี 2559 มีน้ำ 24,008 ล้าน ลบ.ม. คิดเป็น 51%
- ปี 2562 มีน้ำ 24,194 ล้าน ลบ.ม. คิดเป็น 51%
- ปี 2563 มีน้ำ 18,035 ล้าน ลบ.ม. คิดเป็น 38%
- ปี 2563 **น้อยกว่า** ปี 2559 จำนวน 5,973 ล้าน ลบ.ม.
- ปี 2563 **น้อยกว่า** ปี 2562 จำนวน 6,159 ล้าน ลบ.ม.

○ น้ำใช้การในลุ่มเจ้าพระยา ณ วันที่ 19 ตุลาคม 2563

- ปี 2559 มีน้ำ 9,193 ล้าน ลบ.ม. คิดเป็น 51%
- ปี 2562 มีน้ำ 5,422 ล้าน ลบ.ม. คิดเป็น 30%
- ปี 2563 มีน้ำ 5,466 ล้าน ลบ.ม. คิดเป็น 30%
- ปี 2563 **น้อยกว่า** ปี 2559 จำนวน 3,727 ล้าน ลบ.ม.
- ปี 2563 **มากกว่า** ปี 2562 จำนวน 44 ล้าน ลบ.ม.

2.2 สภาพน้ำใช้การในอ่างเก็บน้ำขนาดใหญ่ (ข้อมูล วันที่ 19 ต.ค. 63)

ภาค อ่างเก็บน้ำเขื่อน	ความจุ ที่ รณศ. (ล้าน ม.³)	ความจุ ที่ รณก. (ล้าน ม.³)	ความจุ น้ำ ใช้การ (ล้าน ม.³)	ณ วันที่						ไหลลง วันนี้ (ล้าน ม.³)	ระบาย วันนี้ (ล้าน ม.³)	
				ปี2562		ปี2563						
				ปริมาตร (ล้าน ม.³)	% รณก.	ปริมาตร (ล้าน ม.³)	% รณก.	ปริมาตรใช้การ (ล้าน ม.³)	% ใช้การ			
เหนือ												
ภูมิพล*	13,462	13,462	9,662	5,911	44	5,319	40	1,519	11	16	13.19	1.00
สิริกิติ์*	10,508	9,510	6,660	5,331	56	5,798	61	2,948	31	44	11.28	8.59
แม่จันทสมบูรณชล	323	265	253	153	58	140	53	128	48	51	0.23	0.02
แม่จางอุดมธารา	295	263	249	75	29	107	41	93	35	37	0.46	0.70
ก๊วยลม	106	106	103	63	59	49	46	45	43	44	0.72	1.54
ก๊วยคอง	209	170	164	117	69	100	59	94	55	57	0.00	0.29
แควน้อยบำรุงแดน	1,080	939	896	502	53	450	48	407	43	45	5.03	1.73
แม่เมาะ	110	110	94	42	39	41	37	25	22	26	0.47	0.02
รวมภาคเหนือ	26,093	24,825	17,987	12,193	49	12,004	48	5,259	21	29	31.38	13.90
ตะวันออกเฉียงเหนือ												
ห้วยหลวง	136	136	129	80	59	62	46	55	41	43	0.36	0.11
น้ำอูน	780	520	475	327	63	237	46	192	37	40	0.63	0.13
น้ำพุง*	200	165	157	91	55	82	50	74	45	47	0.62	0.00
อุพารักษ์*	181	164	127	51	31	146	89	109	67	86	3.30	1.04
อุบลรัตน์*	4,640	2,431	1,850	613	25	1,161	48	580	24	31	25.93	0.30
ลำปาว	2,450	1,980	1,880	1,646	83	925	47	825	42	44	7.51	1.20
ลำตะคอง	445	314	292	180	57	319	102	297	94	102	16.15	0.00
ลำพระเพลิง	242	155	154	38	25	169	109	168	108	109	5.48	9.89
มูลขม	350	141	134	55	39	119	84	112	79	84	6.03	0.00
ลำตะขุ	325	275	268	115	42	164	60	157	57	58	19.09	0.03
ลำนางรอง	197	121	118	25	21	80	66	76	63	65	6.26	0.00
สิรินธร*	1,966	1,966	1,135	1,867	95	1,657	84	826	42	73	21.89	0.28
รวมภาคตอน.	11,911	8,368	6,676	5,088	61	5,121	61	3,471	41	52	113.24	12.98
กลาง												
ป่าสักชลสิทธิ์	960	960	957	375	39	595	62	592	62	62	18.34	0.00
ทับเสลา	190	160	143	36	23	97	61	80	50	56	8.27	0.00
กระเสียว	390	299	259	82	27	163	54	123	41	47	12.40	0.02
รวมภาคกลาง	1,540	1,419	1,135	493	35	854	60	794	56	58	39.01	0.02
ตะวันตก												
ศรีนครินทร์*	18,770	17,745	7,480	15,577	88	12,854	72	2,589	15	35	74.46	1.99
วชิราลงกรณ*	11,000	8,860	5,848	7,889	89	4,678	53	1,666	19	28	21.16	1.96
รวมภาคตะวันตก	29,770	26,605	13,328	23,466	88	17,532	66	4,255	16	32	95.62	3.95
ตะวันออก												
ขุนด่านปราการชล	225	224	219	208	93	220	98	215	96	98	1.32	1.43
คลองสิียด	450	420	390	146	35	186	44	156	37	40	25.55	0.00
บางพระ	127	117	105	62	53	56	47	43	37	41	1.00	0.20
หนองปลาไหล	206	164	150	101	62	175	107	162	99	108	1.52	0.00
ประแสร์	322	295	275	150	51	219	74	199	67	72	7.52	0.00
นฤปดินทรจินดา	338	295	276	271	92	224	76	205	69	74	3.69	0.00
รวมภาคตะวันออก	1,668	1,515	760	940	62	1,079	71	980	65	69	40.59	1.63
ใต้												
แก่งกระจาน	900	710	645	562	79	433	61	368	52	57	9.50	0.26
ปราณบุรี	490	391	373	283	73	252	64	234	60	63	16.36	0.14
รัชชประภา*	6,144	5,639	4,287	3,879	69	3,456	61	2,104	37	49	49.50	1.07
บางยาง*	1,590	1,454	1,178	834	57	845	58	569	39	48	6.61	8.10
รวมภาคใต้	9,124	8,194	6,447	5,559	68	4,986	61	3,275	40	51	81.98	9.57
รวมทั้งประเทศ	80,106	70,926	46,333	47,739	67	41,577	59	18,035	25	38	401.82	42.05

ต่ำกว่า 30 %
รวม 3 แห่ง

ตั้งแต่ 31 - 50%
รวม 15 แห่ง

ตั้งแต่ 51-80%
รวม 11 แห่ง

มากกว่า 80%
รวม 6 แห่ง



2.3 สภาพน้ำในอ่างเก็บน้ำ 4 เขื่อนหลักลุ่มเจ้าพระยา (ข้อมูล วันที่ 19 ต.ค. 63)

สภาพน้ำในอ่างเก็บน้ำ ภูมิพล สิริกิติ์ แควน้อยฯ และป่าสักฯ วันที่ 19 ตุลาคม 2563

อ่างเก็บน้ำ	ปริมาณน้ำในอ่างฯ		ปริมาณน้ำใช้การได้		ปริมาณน้ำไหลลงอ่างฯ		ปริมาณน้ำระบาย		รับน้ำได้อีก	เปรียบเทียบน้ำใช้การ - น้อยกว่า / + มากกว่า ปี 2559
	ปี 2563	% ความจุ	ปริมาณน้ำ	% ใช้การ	วันนี้	เมื่อวาน	วันนี้	เมื่อวาน		
ภูมิพล	5,319	40	1,519	16	13.19	8.76	1.00	1.00	8,143	-1,259
สิริกิติ์	5,798	61	2,948	44	11.28	9.66	8.59	9.01	3,712	-1,750
ภูมิพล+สิริกิติ์	11,118	48	4,468	27	24.47	18.42	9.59	10.01	11,855	-3,008
แควน้อยฯ	450	48	407	45	5.03	4.75	1.73	1.73	489	-446
ป่าสักชลสิทธิ์	595	62	592	62	18.34	22.47	0.00	0.00	365	-273
รวมทั้งหมด	12,162	49	5,466	30	47.84	45.64	11.32	11.74	12,709	-3,727

(หน่วย : ล้าน ลบ.ม.)

2.4 สถานการณ์น้ำลุ่มน้ำเจ้าพระยา

แม่น้ำปิง ปริมาณน้ำไหลผ่านที่สถานี P.17 อ.บรรพตพิสัย จ.นครสวรรค์ วัดได้ 245.00 ลบ.ม./วินาที (เมื่อวาน 84.00 ลบ.ม./วินาที) ต่ำกว่าตลิ่ง 4.67 เมตร **มีแนวโน้มเพิ่มขึ้น**

แม่น้ำน่าน ปริมาณน้ำไหลผ่านที่สถานี N.67 อ.ชุมแสง จ.นครสวรรค์ วัดได้ 389.00 ลบ.ม./วินาที (เมื่อวาน 361.00 ลบ.ม./วินาที) ต่ำกว่าตลิ่ง 6.95 เมตร **มีแนวโน้มเพิ่มขึ้น**

แม่น้ำเจ้าพระยา ปริมาณน้ำไหลผ่านที่สถานี C.2 อ.เมืองนครสวรรค์ วัดได้ 623.00 ลบ.ม./วินาที (เมื่อวาน 524.00 ลบ.ม./วินาที) ต่ำกว่าตลิ่ง 7.21 เมตร **มีแนวโน้มเพิ่มขึ้น** และมีปริมาณน้ำไหลผ่านท้ายเขื่อนเจ้าพระยา (C.13) ในอัตรา 635.00 ลบ.ม./วินาที (เมื่อวาน 428.00 ลบ.ม./วินาที) ไหลผ่านสถานีวัดน้ำ C.29A อ.บางไทร มีปริมาณน้ำไหลผ่านเฉลี่ย 388.00 ลบ.ม./วินาที (เมื่อวาน 572.00 ลบ.ม./วินาที)

2.5 สภาพน้ำในอ่างเก็บน้ำขนาดกลาง (ข้อมูล วันที่ 19 ต.ค. 63)

ข้อมูลวันที่ 19 ตุลาคม 2563																			
สรุปอ่างขนาดกลางที่มีปริมาณในช่วง <=30% 31-50% >50-80% >80-100% และ >100%																			
		31-50%				>50-80%				>80-100%				>100%					
ภาค	จำนวน	สขป.	จำนวน	ภาค	จำนวน	สขป.	จำนวน	ภาค	จำนวน	สขป.	จำนวน	ภาค	จำนวน	สขป.	จำนวน	ภาค	จำนวน	สขป.	จำนวน
เหนือ	23	1	5	เหนือ	14	1	2	เหนือ	16	1	5	เหนือ	17	1	3	เหนือ	5	1	0
		2	13			2	9			2	5			2	10			2	2
		3	1			3	1			3	1			3	2			3	0
		4	4			4	2			4	5			4	2			4	3
ตะวันออก เฉียงเหนือ	13	5	5	ตะวันออก เฉียงเหนือ	44	5	18	ตะวันออก เฉียงเหนือ	52	5	13	ตะวันออก เฉียงเหนือ	48	5	11	ตะวันออก เฉียงเหนือ	61	5	6
		6	3			6	10			6	15			6	11			6	13
		7	1			7	12			7	12			7	15			7	7
		8	4			8	4			8	12			8	11			8	35
ตะวันออก	3	9	3	ตะวันออก	5	9	5	ตะวันออก	13	9	13	ตะวันออก	13	9	13	ตะวันออก	17	9	17
กลาง	3	10	3	กลาง	2	10	2	กลาง	6	10	4	กลาง	10	10	9	กลาง	1	10	1
		11	0			11	0			11	0			11	0			11	0
		12	0			12	0			12	2			12	1			12	0
ตะวันตก	0	13	0	ตะวันตก	1	13	1	ตะวันตก	1	13	1	ตะวันตก	2	13	2	ตะวันตก	3	13	3
ใต้	6	14	4	ใต้	8	14	4	ใต้	16	14	4	ใต้	4	14	1	ใต้	5	14	4
		15	0			15	2			15	8			15	2			15	1
		16	2			16	2			16	3			16	1			16	0
		17	0			17	0			17	1			17	0			17	0
รวม	48	รวม	48	รวม	74	รวม	74	รวม	104	รวม	104	รวม	94	รวม	94	รวม	92	รวม	92

รวมทั้งหมด 412 แห่ง

2.6 การจัดสรรน้ำฤดูฝนปี 2563

อ่างเก็บน้ำ	แผน (ล้าน ลบ.ม.)	ผลการจัดสรร (ล้าน ลบ.ม.)	คงเหลือ (ล้าน ลบ.ม.)
ทั่วประเทศ (19 ต.ค. 63)	11,975	13,528 (113%)	-1,553 (-13%)
เจ้าพระยา (4 เขื่อน) (19 ต.ค. 63)	3,250	3,662 (113%)	-412 (-13%)

3. วิเคราะห์สถานการณ์

3.1 คาดการณ์ปริมาณฝนจากแบบจำลองบรรยากาศจากกรมอุตุนิยมวิทยา (3วันล่วงหน้า)

- วันที่ 19 ต.ค. 63 (19 ต.ค.63 เวลา 07.00 น. – 20 ต.ค. 63 เวลา 07.00 น.) มีฝนตกปานกลาง (10.1 – 35.0 มม.) บริเวณพื้นที่ ภาคเหนือ จ.เลย จ.หนองบัวลำภู จ.ขอนแก่น จ.ชัยภูมิ จ.มหาสารคาม จ.กาฬสินธุ์ จ.ร้อยเอ็ด จ.มุกดาหาร จ.นครพนม จ.ยโสธร จ.อำนาจเจริญ จ.อุบลราชธานี จ.ศรีสะเกษ จ.ระยอง จ.จันทบุรี จ.ตราด จ.กาญจนบุรี จ.เพชรบุรี จ.ประจวบคีรีขันธ์ จ.ชุมพร จ.สุราษฎร์ธานี จ.นครศรีธรรมราช จ.พัทลุง จ.สงขลา จ.ปัตตานี จ.ยะลา และ จ.นราธิวาส มีฝนตกหนัก (35.1 – 90.0 มม.) บริเวณพื้นที่ จ.เชียงใหม่ จ.เลย และจ.ชัยภูมิ

- วันที่ 20 ต.ค. 63 (20 ต.ค.63 เวลา 07.00 น.–21 ต.ค. 63 เวลา 07.00 น.) มีฝนตกปานกลาง (10.1 – 35.0 มม.) บริเวณพื้นที่ ภาคใต้ จ.เชียงใหม่ จ.เชียงราย จ.ตาก จ.กำแพงเพชร จ.อุทัยธานี จ.นครสวรรค์ จ.พิษณุโลก จ.เพชรบูรณ์ จ.เลย จ.ขอนแก่น จ.ชัยภูมิ จ.มุกดาหาร จ.อุบลราชธานี จ.ศรีสะเกษ จ.สุรินทร์ จ.ชลบุรี จ.ระยอง จ.จันทบุรี และจ.ตราด มีฝนตกหนัก (35.1 – 90.0 มม.) บริเวณพื้นที่ จ.ศรีสะเกษ

- วันที่ 21 ต.ค. 63 (21 ต.ค.63 เวลา 07.00 น.–22 ต.ค. 63 เวลา 07.00 น.) มีฝนตกปานกลาง (10.1 – 35.0 มม.) บริเวณพื้นที่ จ.ชุมพร จ.ระนอง จ.สุราษฎร์ธานี จ.กระบี่ จ.นครศรีธรรมราช จ.ตรัง และ จ.สตูล

3.2 คาดการณ์ปริมาณน้ำ (วันที่ 20 ต.ค. 63)

คาดการณ์ปริมาณน้ำไหลผ่านลุ่มน้ำปิงที่สถานี P.17 อ.บรรพตพิสัย จ.นครสวรรค์ จะมีปริมาณน้ำไหลผ่าน 270.00 ลบ.ม./วินาที **มีแนวโน้มเพิ่มขึ้น** ลุ่มน้ำ่านที่สถานี N.67 อ.ชุมแสง จ.นครสวรรค์ จะมีปริมาณน้ำไหลผ่าน 397.00 ลบ.ม./วินาที **มีแนวโน้มเพิ่มขึ้น** โดยจะทำให้ในลุ่มน้ำเจ้าพระยาที่สถานี C.2 อ.เมืองนครสวรรค์ จ.นครสวรรค์ จะมีปริมาณน้ำไหลผ่าน 680.00 ลบ.ม./วินาที **มีแนวโน้มเพิ่มขึ้น**

4. รายงานสถานการณ์ค่าความเค็ม (ข้อมูล วันที่ 19 ต.ค. 63 เวลา 07:00 น.)

แม่น้ำ	สถานีเฝ้าระวัง	เกณฑ์เฝ้าระวัง (กรัม/ลิตร)	ค่าความเค็ม (กรัม/ลิตร)
เจ้าพระยา	ประปาสำแล	0.25	0.13
ปราจีน-บางปะกง	บางกระเจ็ด	2.00	0.10
ท่าจีน	ปากคลองจินดา	0.75	0.24
แม่กลอง	ปากคลองดำเนินสะดวก	2.00	0.14

5. สถานการณ์อุทกภัย และการให้ความช่วยเหลือ

สถานการณ์อุทกภัยจำนวน 19 จังหวัด ได้แก่ จังหวัดกำแพงเพชร ชัยภูมิ อุบลราชธานี นครราชสีมา บุรีรัมย์ สระแก้ว ปราจีนบุรี ฉะเชิงเทรา ลพบุรี เพชรบุรี สุราษฎร์ธานี ตรัง กาญจนบุรี นครศรีธรรมราช ชัยนาท สิงห์บุรี อ่างทอง สุพรรณบุรี และชลบุรี กรมชลประทานให้ความช่วยเหลือพื้นที่ประสบอุทกภัย แบ่งเป็น เครื่องสูบน้ำ 122 เครื่อง เครื่องผลักดันน้ำ 85 เครื่อง รถแบ็คโฮ 13 คัน รถบรรทุก 8 คัน รถเครน 1 คัน และอื่นๆ เช่น กระสอบทราย และเรือผลักดันน้ำ เป็นต้น

การให้ความช่วยเหลือด้านอุทกภัยปี 2563 กรมชลประทาน										
ที่	จังหวัด	สขป.	การช่วยเหลือ							สถานการณ์ปัจจุบัน
			เครื่องสูบน้ำ (เครื่อง)	เครื่องผลักดันน้ำ (เครื่อง)	กาลักน้ำ (ชุด)	รถแบ็คโฮ (คัน)	รถบรรทุก (คัน)	รถเครน (คัน)	อื่นๆ	
1	กำแพงเพชร	4	-	-	-	-	-	-	-	อุทกภัย
2	ร้อยเอ็ด	6	-	20	-	-	-	-	-	ปกติ
3	ชัยภูมิ	6	-	-	-	-	-	-	-	อุทกภัย
4	อุบลราชธานี	7	1	-	-	-	-	-	500 (กระสอบทราย)	อุทกภัย
5	นครราชสีมา	8	6	15	-	5	-	-	-	อุทกภัย
6	บุรีรัมย์	8	-	-	-	-	-	-	-	อุทกภัย
7	จันทบุรี	9	-	-	-	-	-	-	-	ปกติ
8	ระยอง	9	-	-	-	-	-	-	-	ปกติ
9	สระแก้ว	9	-	4	-	-	-	-	-	อุทกภัย
10	ชลบุรี	9	-	-	-	-	-	-	-	ปกติ
11	ฉะเชิงเทรา	9	-	-	-	-	-	-	-	อุทกภัย
12	ปราจีนบุรี	9	-	-	-	-	-	-	-	อุทกภัย
13	ชัยนาท	12	-	-	-	-	-	-	เรียงกระสอบทราย	อุทกภัย
14	สิงห์บุรี	12	30	-	-	-	-	-	-	อุทกภัย
15	อ่างทอง	12	6	-	-	-	-	-	-	อุทกภัย
16	สุพรรณบุรี	12	18	-	-	3	-	-	ไฮโดรโฟรว 1 เครื่อง	อุทกภัย
17	ลพบุรี	10	2	-	-	-	-	-	-	อุทกภัย
18	กาญจนบุรี	13	-	-	-	-	-	-	-	อุทกภัย
19	ราชบุรี	13	-	-	-	-	-	-	-	ปกติ
20	เพชรบุรี	14	28	30	-	5	8	1	20 (เรือผลักดันน้ำ)	อุทกภัย
21	พังงา	15	-	-	-	-	-	-	-	ปกติ
22	นครศรีธรรมราช	15	1	-	-	-	-	-	-	อุทกภัย
23	สุราษฎร์ธานี	15	-	-	-	-	-	-	-	อุทกภัย
24	ตรัง	16	25	16	-	-	-	-	-	อุทกภัย
25	สตูล	16	5	-	-	-	-	-	-	อุทกภัย
26	สงขลา	16	-	-	-	-	-	-	-	ปกติ
รวมการช่วยเหลือ			122	85		13	8	1		