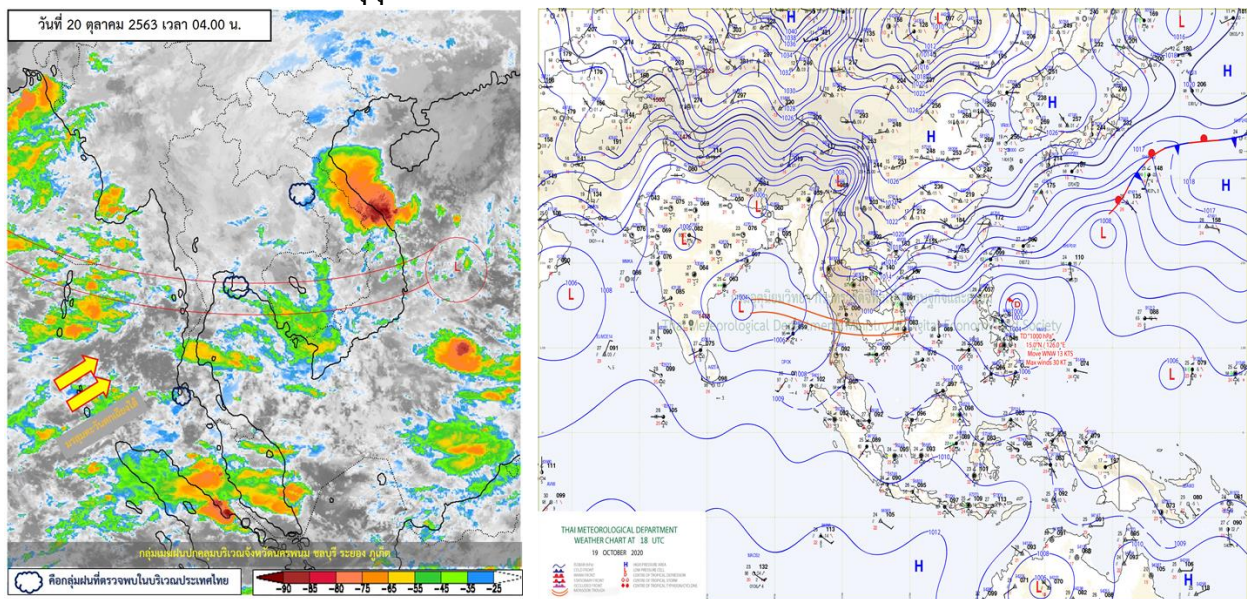




รายงานสรุปศูนย์ปฏิบัติการน้ำอัจฉริยะ
เรื่อง สถานการณ์น้ำและการเฝ้าระวัง
ประจำวันอังคารที่ 20 ตุลาคม พ.ศ. 2563

1. สภาพอากาศและปริมาณฝน

1.1 สภาพอากาศ (กรมอุตุนิยมวิทยา)



ร่องมรสุมพาดผ่านภาคใต้ตอนบน และภาคตะวันออก ประกอบกับมรสุมตะวันตกเฉียงใต้ที่พัดปกคลุมทะเลอันดามัน ภาคใต้ และอ่าวไทย มีกำลังปานกลาง ในขณะที่บริเวณความกดอากาศสูงจากประเทศจีนยังคงแผ่ลงมาปกคลุมภาคตะวันออกเฉียงเหนือและภาคเหนือตอนบน ลักษณะเช่นนี้ทำให้ประเทศไทยมีฝนลดน้อยลง

1.2 สภาพฝน

ปริมาณฝนสูงสุด 5 อันดับ จากสำนักงานทรัพยากรน้ำแห่งชาติ เวลา 07.00 น. วันที่ 19 ต.ค.63 ถึงเวลา 07.00 น. วันที่ 20 ต.ค.63 ตามลำดับ ดังนี้

1. อ.ฝาง จ.เชียงใหม่	วัดปริมาณฝนได้	70.4	มม.
2. อ.จอมทอง จ.เชียงใหม่	วัดปริมาณฝนได้	70.2	มม.
3. อ.แม่ฮาด จ.เชียงใหม่	วัดปริมาณฝนได้	59.6	มม.
4. อ.แม่ออน จ.เชียงใหม่	วัดปริมาณฝนได้	51.5	มม.
5. อ.โขงเจียม จ.อุบลราชธานี	วัดปริมาณฝนได้	47.8	มม.

2. สถานการณ์น้ำท่าและสภาพน้ำในอ่างเก็บน้ำ

2.1 สถานการณ์น้ำท่าในลุ่มน้ำต่างๆ (ข้อมูล วันที่ 20 ต.ค. 63 เวลา 06.00 น.)

แม่น้ำ	สถานี	ที่ตั้งสถานี	ที่ตั้ง	ความจุ	ระดับน้ำ	ปริมาณน้ำ		ต่ำ(-) สูง(+) กว่าคลัง	อยู่ใน เกณฑ์	แนวโน้ม		
						วันนี้	เมื่อวาน					
			ม.	ม. ³ /ริ.	ม.	ม. ³ /ริ.	ม. ³ /ริ.					
1. ปิง	P.1	สะพานนาครี	อำเภอเมือง	จังหวัดเชียงใหม่	3.70	445	1.43	15.05	13.25	-2.27	น้อย	เพิ่มขึ้น
ปิง	P.7A	สะพานบ้านห้วยยาง	อำเภอเมือง	จังหวัดกำแพงเพชร	5.34	3,000	0.86	248.20	206.30	-4.48	น้อย	เพิ่มขึ้น
ปิง	P.17	บ้านท่าจั่ว	อำเภอบรรพตพิสัย	จังหวัดนครสวรรค์	39.80	2,990	35.11	238.00	245.00	-4.69	น้อย	ลดลง
2. รัง	W.1C	สะพานเสตุวารี	อำเภอเมือง	จังหวัดลำปาง	5.20	651	0.37	8.60	2.00	-4.83	น้อย	ทรงตัว
3. ยม	Y.1C	สะพานบ้านน้ำโค้ง	อำเภอเมือง	จังหวัดแพร่	8.20	993	0.65	31.15	29.26	-7.55	น้อย	เพิ่มขึ้น
4. น่าน	N.1	หน้าสำนักงานป่าไม้	อำเภอเมือง	จังหวัดน่าน	7.00	1,217	0.50	57.00	57.95	-6.50	น้อย	ลดลง
น่าน	N.5A	สะพานเอกาทศรถ	อำเภอเมือง	จังหวัดพิษณุโลก	10.37	1,365	0.85	76.79	78.42	-9.52	น้อย	ลดลง
น่าน	N.67	สะพานบ้านเกอไชย	อำเภอชุมแสง	จังหวัดนครสวรรค์	28.30	1,579	21.47	404.00	389.00	-6.83	ปกติ	เพิ่มขึ้น
5. เจ้าพระยา	C.2	ค่ายจิรประวัติ	อำเภอเมือง	จังหวัดนครสวรรค์	26.20	3,590	19.37	746.00	623.00	-6.83	ปกติ	เพิ่มขึ้น
เจ้าพระยา	C.13	ท้ายเขื่อนเจ้าพระยา	อำเภอสรรพยา	จังหวัดชัยนาท	16.34	2,840	10.52	889.00	635.00	-5.82	ปกติ	เพิ่มขึ้น
6. ป่าสัก	S.28	ท้ายเขื่อนป่าสักชลสิทธิ์	อำเภอพัฒนานิคม	จังหวัดลพบุรี	31.46	1,175	16.37	*	*	-15.09	N/A	N/A
7. มูล	M.7	สะพานเสรีประชาธิปไตย	อำเภอเมือง	จังหวัดอุบลราชธานี	7.00	2,300	5.80	1630.00	1605.00	-1.20	มาก	เพิ่มขึ้น
8. สี	E.20A	บ้านบ้านฟ้าหยาด	อำเภอมหาชนะชัย	จังหวัดยโสธร	10.00	1,220	7.00	468.70	469.78	-3.00	ปกติ	ลดลง
9. เพชรบุรี	B.9	บ้านสระเห็ด	อำเภอท่ายาง	จังหวัดเพชรบุรี	6.60	355	2.68	22.00	27.40	-3.92	น้อย	ลดลง
เพชรบุรี	B.6A	สะพานท่าเกวียน	อำเภอแก่งกระจาน	จังหวัดเพชรบุรี	6.00	260	2.98	54.10	67.60	-3.02	ปกติ	ลดลง
เพชรบุรี	B.15	สะพานเทศบาล	อำเภอเมือง	จังหวัดเพชรบุรี	5.40	150	3.61	74.35	67.20	-1.79	ปกติ	เพิ่มขึ้น
10. ทะเลสาบสงขลา	X.44	คลองอู่ตะเภา	อำเภอหาดใหญ่	จังหวัดสงขลา	7.40	534	1.51	58.50	81.00	-5.89	น้อย	ลดลง
ทะเลสาบสงขลา	X.170	บ้านคลองลำ	อำเภอศรีนครินทร์	จังหวัดพัทลุง	25.20	290	20.91	7.75	8.00	-4.29	น้อย	ลดลง
11. ภาคใต้ฝั่งตะวันออก	X.180	สะพานเทศบาล	อำเภอเมือง	จังหวัดชุมพร	3.80	193	1.42	63.80	46.20	-2.38	ปกติ	เพิ่มขึ้น
ภาคใต้ฝั่งตะวันออก	X.119A	สะพานสันต	อำเภอสุโขทัย	จังหวัดนครราชสีมา	8.20	203	5.09	58.65	63.55	-3.11	ปกติ	ลดลง
ภาคใต้ฝั่งตะวันออก	X.53A	คลองชุมพร	อำเภอเมือง	จังหวัดชุมพร	9.30	143	5.53	39.95	31.10	-3.77	ปกติ	เพิ่มขึ้น
ภาคใต้ฝั่งตะวันออก	X.212	คลองหลังสวน	อำเภอหลังสวน	จังหวัดชุมพร	6.00	1,460	0.92	161.20	177.70	-5.08	น้อย	ลดลง
12 ภาคใต้ฝั่งตะวันตก	X.234	บ้านป่าหมาก	อำเภอเมือง	จังหวัดตรัง	6.40	426	3.72	193.40	200.40	-2.68	ปกติ	ลดลง

○ น้ำใช้การทั่วประเทศ (อ่างเก็บน้ำขนาดใหญ่) ณ วันที่ 20 ตุลาคม 2563

- ปี 2559 มีน้ำ 24,129 ล้าน ลบ.ม. คิดเป็น 52%
- ปี 2562 มีน้ำ 24,187 ล้าน ลบ.ม. คิดเป็น 51%
- ปี 2563 มีน้ำ 18,347 ล้าน ลบ.ม. คิดเป็น 39%
- ปี 2563 **น้อยกว่า** ปี 2559 จำนวน 5,782 ล้าน ลบ.ม.
- ปี 2563 **น้อยกว่า** ปี 2562 จำนวน 5,840 ล้าน ลบ.ม.

○ น้ำใช้การในลุ่มเจ้าพระยา ณ วันที่ 20 ตุลาคม 2563

- ปี 2559 มีน้ำ 9,247 ล้าน ลบ.ม. คิดเป็น 51%
- ปี 2562 มีน้ำ 5,427 ล้าน ลบ.ม. คิดเป็น 30%
- ปี 2563 มีน้ำ 5,505 ล้าน ลบ.ม. คิดเป็น 30%
- ปี 2563 **น้อยกว่า** ปี 2559 จำนวน 3,742 ล้าน ลบ.ม.
- ปี 2563 **มากกว่า** ปี 2562 จำนวน 78 ล้าน ลบ.ม.

2.2 สภาพน้ำใช้การในอ่างเก็บน้ำขนาดใหญ่ (ข้อมูล วันที่ 20 ต.ค. 63)

ภาค อ่างเก็บน้ำเขื่อน	ความจุ ที่ รณศ. (ล้าน ม.³)	ความจุ ที่ รณก. (ล้าน ม.³)	ความจุน้ำ ใช้การ (ล้าน ม.³)	ณ วันที่							ไหลลง วันนี้ (ล้าน ม.³)	ระบาย วันนี้ (ล้าน ม.³)
				ปี2562		ปี2563						
				ปริมาตร (ล้าน ม.³)	% รณก.	ปริมาตร (ล้าน ม.³)	% รณก.	ปริมาตรใช้การ (ล้าน ม.³)	% รณก.	% ใช้การ		
เหนือ												
ภูมิพล*	13,462	13,462	9,662	5,918	44	5,334	40	1,534	11	16	16.07	1.00
สิริกิติ์*	10,508	9,510	6,660	5,329	56	5,805	61	2,955	31	44	12.71	5.94
เม็จ็ดสมบูรณชล	323	265	253	153	58	140	53	128	48	51	0.24	0.14
แม่กวางอุดมธารา	295	263	249	75	29	106	40	92	35	37	0.28	0.70
กิวลม	106	106	103	60	57	48	46	45	42	44	0.90	1.39
กิวคองหมา	209	170	164	117	69	100	59	94	55	57	0.28	0.28
แควน้อยบำรุงแดน	1,080	939	896	502	53	453	48	410	44	46	4.52	1.73
แม่มอก	110	110	94	42	39	41	37	25	23	27	0.38	0.02
รวมภาคเหนือ	26,093	24,825	17,987	12,197	49	12,027	48	5,283	21	29	35.38	11.20
ตะวันออกเฉียงเหนือ												
ห้วยหลวง	136	136	129	79	59	62	46	56	41	43	0.56	0.11
น้ำอูน	780	520	475	325	63	238	46	193	37	41	1.11	0.11
น้ำพุง*	200	165	157	91	55	83	50	75	45	47	0.62	0.00
จุฬารักษ์*	181	164	127	51	31	150	91	113	69	89	4.26	1.04
อุบลรัตน์*	4,640	2,431	1,850	611	25	1,183	49	602	25	33	23.78	0.30
ลำปาว	2,450	1,980	1,880	1,643	83	929	47	829	42	44	5.64	1.20
ลำตะคอง	445	314	292	180	57	330	105	307	98	105	10.96	0.00
ลำพระเพลิง	242	155	154	38	24	165	107	164	106	107	2.58	6.60
มูลบน	350	141	134	55	39	122	87	115	82	86	3.10	0.00
ลำแพระ	325	275	268	115	42	178	65	171	62	64	13.95	0.03
ลำนางรอง	197	121	118	25	21	85	70	82	67	69	5.64	0.00
สิรินธร*	1,966	1,966	1,135	1,867	95	1,699	86	868	44	76	46.21	3.40
รวมภาค ตอน.	11,911	8,368	6,676	5,079	61	5,224	62	3,574	43	53	118.40	12.79
กลาง												
ป่าสักชลสิทธิ์	960	960	957	374	39	610	64	607	63	63	15.58	0.00
ทับเสลา	190	160	143	36	23	102	64	85	53	59	4.85	0.00
กระเสียว	390	299	259	82	28	177	59	137	46	53	14.01	0.02
รวมภาคกลาง	1,540	1,419	1,135	492	35	888	63	828	58	61	34.44	0.02
ตะวันตก												
ศรีนครินทร์*	18,770	17,745	7,480	15,577	88	12,923	73	2,658	15	36	66.93	0.99
วชิราลงกรณ*	11,000	8,860	5,848	7,886	89	4,696	53	1,684	19	29	20.21	0.96
รวมภาคตะวันตก	29,770	26,605	13,328	23,463	88	17,619	66	4,342	16	33	87.14	1.95
ตะวันออก												
ขุนด่านปราการชล	225	224	219	209	93	221	99	217	97	99	1.39	0.05
คลองสิียด	450	420	390	146	35	193	46	163	39	42	6.94	0.00
บางพระ	127	117	105	63	54	61	52	49	41	46	1.33	0.21
หนองปลาไหล	206	164	150	101	62	176	107	162	99	108	1.05	0.00
ประแสร์	322	295	275	150	51	222	75	202	69	74	3.18	0.00
นฤปดินทรจินดา	338	295	276	271	92	227	77	207	70	75	2.53	0.00
รวมภาคตะวันออก	1,668	1,515	760	940	62	1,099	73	1,000	66	71	16.41	0.26
ใต้												
แก่งกระจาน	900	710	645	561	79	439	62	374	53	58	6.70	0.26
ปราณบุรี	490	391	373	284	73	269	69	251	64	67	17.28	0.14
รัชชประภา*	6,144	5,639	4,287	3,879	69	3,483	62	2,131	38	50	29.14	1.92
บางยาง*	1,590	1,454	1,178	836	57	841	58	565	39	48	3.75	8.02
รวมภาคใต้	9,124	8,194	6,447	5,560	68	5,032	61	3,321	41	51	56.87	10.34
รวมทั้งประเทศ	80,106	70,926	46,333	47,731	67	41,889	59	18,347	26	39	348.64	36.57

ต่ำกว่า 30 %
รวม 3 แห่ง

ตั้งแต่ 31 - 50%
รวม 14 แห่ง

ตั้งแต่ 51-80%
รวม 12 แห่ง

มากกว่า 80%
รวม 6 แห่ง



2.3 สภาพน้ำในอ่างเก็บน้ำ 4 เขื่อนหลักกลุ่มเจ้าพระยา (ข้อมูล วันที่ 20 ต.ค. 63)

สภาพน้ำในอ่างเก็บน้ำ ภูมิพล สิริกิติ์ แควน้อยฯ และป่าสักฯ วันที่ 20 ตุลาคม 2563

อ่างเก็บน้ำ	ปริมาณน้ำในอ่างฯ		ปริมาณน้ำใช้การได้		ปริมาณน้ำไหลลงอ่างฯ		ปริมาณน้ำระบาย		รับน้ำได้อีก	เปรียบเทียบน้ำใช้การ - น้อยกว่า / + มากกว่า ปี 2559
	ปี 2563	% ความจุ	ปริมาณน้ำ	% ใช้การ	วันนี้	เมื่อวาน	วันนี้	เมื่อวาน		
ภูมิพล	5,334	40	1,534	16	16.07	13.19	1.00	1.00	8,128	-1,265
สิริกิติ์	5,805	61	2,955	44	12.71	11.28	5.94	8.59	3,705	-1,753
ภูมิพล+สิริกิติ์	11,138	48	4,488	27	28.78	24.47	6.94	9.59	11,834	-3,017
แควน้อยฯ	453	48	410	46	4.52	5.03	1.73	1.73	486	-448
ป่าสักชลสิทธิ์	610	64	607	63	15.58	18.34	0.00	0.00	350	-277
รวมทั้งหมด	12,201	49	5,505	30	48.88	47.84	8.67	11.32	12,670	-3,742

(หน่วย : ล้าน ลบ.ม.)

2.4 สถานการณ์น้ำลุ่มน้ำเจ้าพระยา

แม่น้ำปิง ปริมาณน้ำไหลผ่านที่สถานี P.17 อ.บรรพตพิสัย จ.นครสวรรค์ วัดได้ 238.00 ลบ.ม./วินาที (เมื่อวาน 245.00 ลบ.ม./วินาที) ต่ำกว่าตลิ่ง 4.69 เมตร มี**แนวโน้มลดลง**

แม่น้ำน่าน ปริมาณน้ำไหลผ่านที่สถานี N.67 อ.ชุมแสง จ.นครสวรรค์ วัดได้ 404.00 ลบ.ม./วินาที (เมื่อวาน 389.00 ลบ.ม./วินาที) ต่ำกว่าตลิ่ง 6.83 เมตร มี**แนวโน้มเพิ่มขึ้น**

แม่น้ำเจ้าพระยา ปริมาณน้ำไหลผ่านที่สถานี C.2 อ.เมืองนครสวรรค์ วัดได้ 746.00 ลบ.ม./วินาที (เมื่อวาน 623.00 ลบ.ม./วินาที) ต่ำกว่าตลิ่ง 6.85 เมตร มี**แนวโน้มเพิ่มขึ้น** และมีปริมาณน้ำไหลผ่านท้ายเขื่อนเจ้าพระยา (C.13) ในอัตรา 889.00 ลบ.ม./วินาที (เมื่อวาน 635.00 ลบ.ม./วินาที) ไหลผ่านสถานีวัดน้ำ C.29A อ.บางไทร มีปริมาณน้ำไหลผ่านเฉลี่ย 429.00 ลบ.ม./วินาที (เมื่อวาน 388.00 ลบ.ม./วินาที)

2.5 สภาพน้ำในอ่างเก็บน้ำขนาดกลาง (ข้อมูล วันที่ 20 ต.ค. 63)

ข้อมูลวันที่ 20 ตุลาคม 2563																			
สรุปอ่างขนาดกลางที่มีปริมาณในช่วง <=30 % 31 - 50 % >50-80% >80 - 100 % และ >100 %																			
		31 - 50 %				>50-80%				>80 - 100 %				>100 %					
ภาค	จำนวน	สขป.	จำนวน	ภาค	จำนวน	สขป.	จำนวน	ภาค	จำนวน	สขป.	จำนวน	ภาค	จำนวน	สขป.	จำนวน	ภาค	จำนวน		
เหนือ	23	1	5	เหนือ	14	1	2	เหนือ	17	1	5	เหนือ	16	1	3	เหนือ	5	1	0
		2	13			2	9			2	6			2	9			2	2
		3	1			3	1			3	1			3	2			3	0
		4	4			4	2			4	5			4	2			4	3
ตะวันออก เฉียงเหนือ	14	5	6	ตะวันออก เฉียงเหนือ	42	5	16	ตะวันออก เฉียงเหนือ	52	5	14	ตะวันออก เฉียงเหนือ	43	5	11	ตะวันออก เฉียงเหนือ	67	5	6
		6	3			6	10			6	15			6	9			6	15
		7	1			7	12			7	12			7	14			7	8
		8	4			8	4			8	11			8	9			8	38
ตะวันออก	4	9	4	ตะวันออก	5	9	5	ตะวันออก	12	9	12	ตะวันออก	15	9	15	ตะวันออก	15	9	15
กลาง	3	10	3	กลาง	1	10	1	กลาง	7	10	5	กลาง	10	10	9	กลาง	1	10	1
		11	0			11	0			11	0			11	0			11	0
		12	0			12	0			12	2			12	1			12	0
ตะวันตก	1	13	1	ตะวันตก	1	13	1	ตะวันตก	1	13	1	ตะวันตก	2	13	2	ตะวันตก	2	13	2
ใต้	6	14	4	ใต้	8	14	4	ใต้	14	14	4	ใต้	6	14	1	ใต้	5	14	4
		15	0			15	2			15	6			15	4			15	1
		16	2			16	2			16	3			16	1			16	0
		17	0			17	0			17	1			17	0			17	0
รวม	51	รวม	51	รวม	71	รวม	71	รวม	103	รวม	103	รวม	92	รวม	92	รวม	95	รวม	95

รวมทั้งหมด 412 แห่ง

2.6 การจัดสรรน้ำฤดูฝนปี 2563

อ่างเก็บน้ำ	แผน (ล้าน ลบ.ม.)	ผลการจัดสรร (ล้าน ลบ.ม.)	คงเหลือ (ล้าน ลบ.ม.)
ทั่วประเทศ (20 ต.ค. 63)	11,975	13,673 (114%)	-1,698 (-14%)
เจ้าพระยา (4 เขื่อน) (20 ต.ค. 63)	3,250	3,670 (113%)	-420 (-13%)

3. วิเคราะห์สถานการณ์

3.1 คาดการณ์ปริมาณฝนจากแบบจำลองบรรยากาศจากกรมอุตุนิยมวิทยา (3วันล่วงหน้า)

- วันที่ 20 ต.ค. 63 (20 ต.ค.63 เวลา 07.00 น.–21 ต.ค. 63 เวลา 07.00 น.) มีฝนตกปานกลาง (10.1 – 35.0 มม.) บริเวณพื้นที่ จ.เชียงใหม่ จ.เชียงราย จ.เลย จ.เพชรบูรณ์ จ.ชัยภูมิ จ.นครราชสีมา จ.บุรีรัมย์ จ.สุรินทร์ จ.ศรีสะเกษ จ.อุบลราชธานี จ.จันทบุรี จ.ตราด จ.ปัตตานี จ.ยะลา มีฝนตกหนัก (35.1 – 90.0 มม.) บริเวณพื้นที่ จ.ประจวบคีรีขันธ์ จ.ชุมพร จ.ระนอง จ.สุราษฎร์ธานี จ.พัทลุง จ.สงขลา จ.นราธิวาส และ จ.นครศรีธรรมราช

- วันที่ 21 ต.ค. 63 (21 ต.ค.63 เวลา 07.00 น.–22 ต.ค. 63 เวลา 07.00 น.) มีฝนตกปานกลาง (10.1 – 35.0 มม.) บริเวณพื้นที่ จ.ชุมพร จ.ระนอง จ.พังงา จ.กระบี่ จ.ตรัง จ.พัทลุง จ.สตูล และ จ.สงขลา มีฝนตกหนัก (35.1 – 90.0 มม.) บริเวณพื้นที่ จ.สุราษฎร์ธานี และ จ.นครศรีธรรมราช

- วันที่ 22 ต.ค. 63 (22 ต.ค.63 เวลา 07.00 น.–23 ต.ค. 63 เวลา 07.00 น.) มีฝนตกปานกลาง (10.1 – 35.0 มม.) บริเวณพื้นที่ จ.กระบี่ จ.พังงา จ.ภูเก็ต จ.ตรัง จ.ปัตตานี จ.ยะลา จ.นราธิวาส มีฝนตกหนัก (35.1 – 90.0 มม.) จ.สุราษฎร์ธานี จ.นครศรีธรรมราช จ.พัทลุง จ.สตูล มีฝนตกหนัก (มากกว่า 90.0 มม.) บริเวณ จ.สงขลา

3.2 คาดการณ์ปริมาณน้ำ (วันที่ 21 ต.ค. 63)

คาดการณ์ปริมาณน้ำไหลผ่านลุ่มน้ำปิงที่สถานี P.17 อ.บรรพตพิสัย จ.นครสวรรค์ จะมีปริมาณน้ำไหลผ่าน 187.00 ลบ.ม./วินาที มีแนวโน้มลดลง ลุ่มน้ำน่านที่สถานี N.67 อ.ชุมแสง จ.นครสวรรค์ จะมีปริมาณน้ำไหลผ่าน 398.00 ลบ.ม./วินาที มีแนวโน้มลดลง โดยจะทำให้ในลุ่มน้ำเจ้าพระยาที่สถานี C.2 อ.เมืองนครสวรรค์ จ.นครสวรรค์ จะมีปริมาณน้ำไหลผ่าน 816.00 ลบ.ม./วินาที มีแนวโน้มเพิ่มขึ้น

4. รายงานสถานการณ์ค่าความเค็ม (ข้อมูล วันที่ 20 ต.ค. 63 เวลา 07:00 น.)

แม่น้ำ	สถานีเฝ้าระวัง	เกณฑ์เฝ้าระวัง (กรัม/ลิตร)	ค่าความเค็ม (กรัม/ลิตร)
เจ้าพระยา	ประปาสำแล	0.25	0.14
ปราจีน-บางปะกง	บางกระเจ็ด	2.00	0.10
ท่าจีน	ปากคลองจินดา	0.75	0.22
แม่กลอง	ปากคลองดำเนินสะดวก	2.00	0.13

5. สถานการณ์อุทกภัย และการให้ความช่วยเหลือ

สถานการณ์อุทกภัยจำนวน 18 จังหวัด ได้แก่ จังหวัดชัยภูมิ อุบลราชธานี นครราชสีมา บุรีรัมย์ สระแก้ว ปราจีนบุรี ฉะเชิงเทรา ชลบุรี ราชบุรี นครปฐม กาญจนบุรี ชัยนาท สิงห์บุรี อ่างทอง สุพรรณบุรี สุราษฎร์ธานี นครศรีธรรมราช และตรัง กรมชลประทานให้ความช่วยเหลือพื้นที่ประสบอุทกภัย แบ่งเป็น เครื่องสูบน้ำ 129 เครื่อง เครื่องผลักดันน้ำ 97 เครื่อง รถแบ็คโฮ 13 คัน รถบรรทุก 8 คัน รถเครน 1 คัน และอื่นๆ เช่น กระสอบทราย และเรือผลักดันน้ำ เป็นต้น

การให้ความช่วยเหลือด้านอุทกภัยปี 2563 กรมชลประทาน										
ที่	จังหวัด	สพ.	การช่วยเหลือ							สถานการณ์ปัจจุบัน
			เครื่องสูบน้ำ (เครื่อง)	เครื่องผลักดันน้ำ (เครื่อง)	กาลักน้ำ (ชุด)	รถแบ็คโฮ (คัน)	รถบรรทุก (คัน)	รถเครน (คัน)	อื่นๆ	
1	กำแพงเพชร	4	-	-	-	-	-	-	-	ปกติ
2	ร้อยเอ็ด	6	-	20	-	-	-	-	-	ปกติ
3	ชัยภูมิ	6	-	-	-	-	-	-	-	อุทกภัย
4	อุบลราชธานี	7	1	-	-	-	-	-	500 (กระสอบทราย)	อุทกภัย
5	นครราชสีมา	8	6	27	-	5	-	-	-	อุทกภัย
6	บุรีรัมย์	8	-	-	-	-	-	-	-	อุทกภัย
7	จันทบุรี	9	-	-	-	-	-	-	-	ปกติ
8	ระยอง	9	-	-	-	-	-	-	-	ปกติ
9	สระแก้ว	9	-	4	-	-	-	-	-	อุทกภัย
10	ชลบุรี	9	-	-	-	-	-	-	-	อุทกภัย
11	ฉะเชิงเทรา	9	-	-	-	-	-	-	-	อุทกภัย
12	ปราจีนบุรี	9	-	-	-	-	-	-	-	อุทกภัย
13	ชัยนาท	12	-	-	-	-	-	-	เรียงกระสอบทราย	อุทกภัย
14	สิงห์บุรี	12	30	-	-	-	-	-	-	อุทกภัย
15	อ่างทอง	12	6	-	-	-	-	-	-	อุทกภัย
16	สุพรรณบุรี	12	19	-	-	3	-	-	ไฮโดรโฟรว 1 เครื่อง	อุทกภัย
17	ลพบุรี	10	2	-	-	-	-	-	-	ปกติ
18	นครปฐม	13	1	-	-	-	-	-	-	อุทกภัย
19	กาญจนบุรี	13	-	-	-	-	-	-	-	อุทกภัย
20	ราชบุรี	13	5	-	-	-	-	-	-	อุทกภัย
21	เพชรบุรี	14	28	30	-	5	8	1	20 (เรือผลักดันน้ำ)	ปกติ
22	พังงา	15	-	-	-	-	-	-	-	ปกติ
23	นครศรีธรรมราช	15	1	-	-	-	-	-	-	อุทกภัย
24	สุราษฎร์ธานี	15	-	-	-	-	-	-	-	อุทกภัย
25	ตรัง	16	25	16	-	-	-	-	-	อุทกภัย
26	สตูล	16	5	-	-	-	-	-	-	ปกติ
27	สงขลา	16	-	-	-	-	-	-	-	ปกติ
รวมการช่วยเหลือ			129	97		13	8	1		