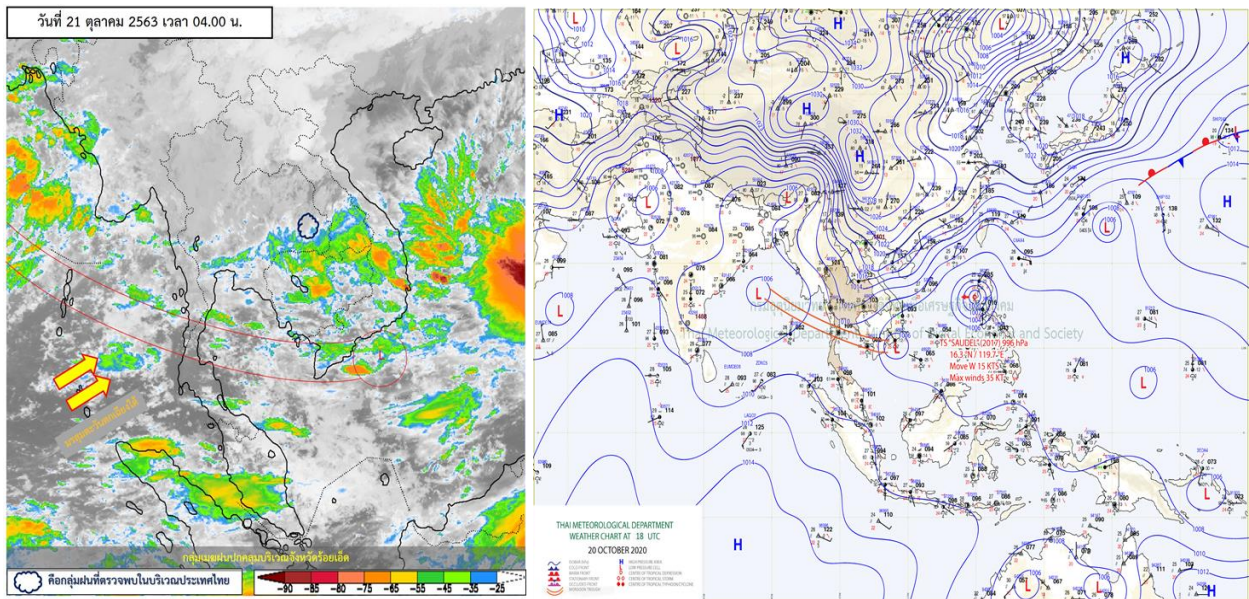




รายงานสรุปศูนย์ปฏิบัติการน้ำอัจฉริยะ
เรื่อง สถานการณ์น้ำและการเฝ้าระวัง
ประจำวันพุธที่ 21 ตุลาคม พ.ศ. 2563

1. สภาพอากาศและปริมาณฝน

1.1 สภาพอากาศ (กรมอุตุนิยมวิทยา)



ร่องมรสุมพาดผ่านภาคใต้ตอนบน ประกอบกับมรสุมตะวันตกเฉียงใต้ที่พัดปกคลุมทะเลอันดามัน ภาคใต้ และอ่าวไทย มีกำลังปานกลาง ในขณะที่บริเวณความกดอากาศสูงจากประเทศจีนยังคงแผ่ลงมาปกคลุมภาคตะวันออกเฉียงเหนือและภาคเหนือตอนบน ลักษณะเช่นนี้ทำให้ประเทศไทยมีฝนน้อยลง โดยมีอุณหภูมิลดลง 1-2 องศาเซลเซียส ในภาคตะวันออกเฉียงเหนือ ภาคเหนือ และภาคกลาง

1.2 สภาพฝน

ปริมาณฝนสูงสุด 5 อันดับ จากสำนักงานทรัพยากรน้ำแห่งชาติ เวลา 07.00 น. วันที่ 20 ต.ค.63 ถึงเวลา 07.00 น. วันที่ 21 ต.ค.63 ตามลำดับ ดังนี้

1. อ.แวง จ.นราธิวาส	วัดปริมาณฝนได้	56.8	มม.
2. อ.จอมทอง จ.เชียงใหม่	วัดปริมาณฝนได้	47.6	มม.
3. อ.เมืองพะเยา จ.พะเยา	วัดปริมาณฝนได้	42.0	มม.
4. อ.เมืองประจวบคีรีขันธ์ จ.ประจวบคีรีขันธ์	วัดปริมาณฝนได้	37.0	มม.
5. อ.บางสะพาน จ.ประจวบคีรีขันธ์	วัดปริมาณฝนได้	34.4	มม.

2. สถานการณ์น้ำท่าและสภาพน้ำในอ่างเก็บน้ำ

2.1 สถานการณ์น้ำท่าในลุ่มน้ำต่างๆ (ข้อมูล วันที่ 21 ต.ค. 63 เวลา 06.00 น.)

แม่น้ำ	สถานี	ที่ตั้งสถานี	ที่ตั้ง	ความจุ	ระดับน้ำ	ปริมาณน้ำ		ต่ำ(-) สูง(+) กว่าตลิ่ง	อยู่ใน เกณฑ์	แนวโน้ม	
						วันนี้	เมื่อวาน				
			ม.	ม. ³ /วิ.	ม.	ม. ³ /วิ.	ม. ³ /วิ.				
1. ปิง	P.1	สะพานวรรัฐ อำเภอเมือง	จังหวัดเชียงใหม่	3.70	445	1.38	13.50	15.05	-2.32	น้อย	ลดลง
ปิง	P.7A	สะพานบ้านห้วยยาง อำเภอเมือง	จังหวัดกำแพงเพชร	5.34	3,000	0.88	254.90	248.20	-4.46	น้อย	เพิ่มขึ้น
ปิง	P.17	บ้านท่าจั่ว อำเภอบรรพตพิสัย	จังหวัดนครสวรรค์	39.80	2,990	35.23	279.00	238.00	-4.57	น้อย	เพิ่มขึ้น
2. วัง	W.1C	สะพานเสตุวารี อำเภอเมือง	จังหวัดลำปาง	5.20	651	0.35	8.00	8.60	-4.85	น้อย	ทรงตัว
3. ยม	Y.1C	สะพานบ้านน้ำไค้ง อำเภอเมือง	จังหวัดแพร่	8.20	993	0.00	0.00	31.15	-8.20	น้อย	ลดลง
4. น่าน	N.1	หน้าสำนักงานป่าไม้ อำเภอเมือง	จังหวัดน่าน	7.00	1,217	0.47	54.30	57.00	-6.53	น้อย	ลดลง
น่าน	N.5A	สะพานเอกาทศรถ อำเภอเมือง	จังหวัดพิษณุโลก	10.37	1,365	0.99	88.88	76.79	-9.38	น้อย	เพิ่มขึ้น
น่าน	N.67	สะพานบ้านเกยไชย อำเภอชุมแสง	จังหวัดนครสวรรค์	28.30	1,579	21.46	403.00	404.00	-6.84	ปกติ	ลดลง
5. เจ้าพระยา	C.2	ค่ายจิรประวัติ อำเภอเมือง	จังหวัดนครสวรรค์	26.20	3,590	19.40	757.00	746.00	-6.80	ปกติ	เพิ่มขึ้น
เจ้าพระยา	C.13	ท้ายเขื่อนเจ้าพระยา อำเภอสรรพยา	จังหวัดชัยนาท	16.34	2,840	10.37	853.00	889.00	-5.97	ปกติ	ลดลง
6. ป่าสัก	S.28	ท้ายเขื่อนป่าสักชลสิทธิ์ อำเภอพัฒนานิคม	จังหวัดลพบุรี	31.46	1,175	16.37	*	*	-15.09	N/A	N/A
7. มูล	M.7	สะพานเสรีประชาธิปไตย อำเภอเมือง	จังหวัดอุบลราชธานี	7.00	2,300	5.74	1600.00	1630.00	-1.26	มาก	ลดลง
8. ชี	E.20A	บ้านบ้านฟ้าหยาด อำเภอมหาชนะชัย	จังหวัดยโสธร	10.00	1,220	7.09	478.48	468.70	-2.91	ปกติ	เพิ่มขึ้น
9. เพชรบุรี	B.9	บ้านสาระเห็ด อำเภอท่ายาง	จังหวัดเพชรบุรี	6.60	355	2.49	17.25	22.00	-4.11	น้อย	ลดลง
เพชรบุรี	B.6A	สะพานท่าเกวียน อำเภอแก่งกระจาน	จังหวัดเพชรบุรี	6.00	260	2.79	45.60	54.10	-3.21	ปกติ	ลดลง
เพชรบุรี	B.15	สะพานเทศบาล อำเภอเมือง	จังหวัดเพชรบุรี	5.40	150	3.27	63.60	74.35	-2.13	ปกติ	ลดลง
10. ทะเลสาบสงขลา	X.44	คลองอู่ตะเภา อำเภอหาดใหญ่	จังหวัดสงขลา	7.40	534	1.11	39.40	58.50	-6.29	น้อย	ลดลง
ทะเลสาบสงขลา	X.170	บ้านคลองลำ อำเภอศรีนครินทร์	จังหวัดพัทลุง	25.20	290	20.90	7.50	7.75	-4.30	น้อย	ลดลง
11. ภาคใต้ฝั่งตะวันออก	X.180	สะพานเทศบาล อำเภอเมือง	จังหวัดชุมพร	3.80	193	1.36	61.40	63.80	-2.44	ปกติ	ลดลง
ภาคใต้ฝั่งตะวันออก	X.119A	สะพานลั่นตุ อำเภอสุโขทัย	จังหวัดนครราชสีมา	8.20	203	4.85	50.25	58.65	-3.35	ปกติ	ลดลง
ภาคใต้ฝั่งตะวันออก	X.53A	คลองชุมพร อำเภอเมือง	จังหวัดชุมพร	9.30	143	4.42	23.30	39.95	-4.88	ปกติ	ลดลง
ภาคใต้ฝั่งตะวันออก	X.212	คลองหลังสวน อำเภอหลังสวน	จังหวัดชุมพร	6.00	1,460	0.54	120.00	161.20	-5.46	น้อย	ลดลง
12 ภาคใต้ฝั่งตะวันตก	X.234	บ้านป่าหมาก อำเภอเมือง	จังหวัดตรัง	6.40	426	3.54	180.80	193.40	-2.86	ปกติ	ลดลง

○ น้ำใช้การทั้งประเทศ (อ่างเก็บน้ำขนาดใหญ่) ณ วันที่ 21 ตุลาคม 2563

- ปี 2559 มีน้ำ 24,224 ล้าน ลบ.ม. คิดเป็น 52%
- ปี 2562 มีน้ำ 24,189 ล้าน ลบ.ม. คิดเป็น 51%
- ปี 2563 มีน้ำ 18,543 ล้าน ลบ.ม. คิดเป็น 39%
- ปี 2563 **น้อยกว่า** ปี 2559 จำนวน 5,681 ล้าน ลบ.ม.
- ปี 2563 **น้อยกว่า** ปี 2562 จำนวน 5,646 ล้าน ลบ.ม.

○ น้ำใช้การในลุ่มเจ้าพระยา ณ วันที่ 21 ตุลาคม 2563

- ปี 2559 มีน้ำ 9,299 ล้าน ลบ.ม. คิดเป็น 51%
- ปี 2562 มีน้ำ 5,433 ล้าน ลบ.ม. คิดเป็น 30%
- ปี 2563 มีน้ำ 5,533 ล้าน ลบ.ม. คิดเป็น 30%
- ปี 2563 **น้อยกว่า** ปี 2559 จำนวน 3,766 ล้าน ลบ.ม.
- ปี 2563 **มากกว่า** ปี 2562 จำนวน 100 ล้าน ลบ.ม.

2.2 สภาพน้ำใช้การในอ่างเก็บน้ำขนาดใหญ่ (ข้อมูล วันที่ 21 ต.ค. 63)

หมวด อ่างเก็บน้ำเขื่อน	ความจุ ที่ รณส. (ล้าน ม.³)	ความจุ ที่ รณก. (ล้าน ม.³)	ความจุน้ำ ใช้การ (ล้าน ม.³)	ณ วันที่							ไหลลง วันนี้ (ล้าน ม.³)	ระบาย วันนี้ (ล้าน ม.³)
				ปี2562		ปี2563						
				ปริมาตร (ล้าน ม.³)	% รณก.	ปริมาตร (ล้าน ม.³)	% รณก.	ปริมาตรใช้การ (ล้าน ม.³)	% รณก.	% ใช้การ		
เหนือ												
ภูมิพล*	13,462	13,462	9,662	5,926	44	5,346	40	1,546	11	16	13.24	1.00
สิริกิติ์*	10,508	9,510	6,660	5,327	56	5,805	61	2,955	31	44	6.63	5.98
แม่จันทสมบูรณ์ชล	323	265	253	153	58	140	53	128	48	51	0.24	0.14
แม่จางอุดมธารา	295	263	249	75	29	106	40	92	35	37	0.39	0.70
กิวลม	106	106	103	60	56	48	45	45	42	44	0.90	1.14
กิวคองหมา	209	170	164	117	69	100	59	94	55	57	0.13	0.21
แควน้อยบำรุงแดน	1,080	939	896	501	53	455	48	412	44	46	3.70	1.73
แม่มอก	110	110	94	42	38	41	37	25	23	27	0.26	0.02
รวมภาคเหนือ	26,093	24,825	17,987	12,202	49	12,041	49	5,296	21	29	25.50	10.93
ตะวันออกเฉียงเหนือ												
ห้วยหลวง	136	136	129	79	58	63	46	56	41	43	0.39	0.11
น้ำจูน	780	520	475	323	62	238	46	193	37	41	1.11	0.11
น้ำพุง*	200	165	157	91	55	83	50	75	45	48	0.35	0.00
จุฬาราชบุรี*	181	164	127	51	31	152	93	115	70	91	3.36	1.01
อุบลรัตน์*	4,640	2,431	1,850	609	25	1,203	50	622	26	34	21.53	0.30
ลำปาว	2,450	1,980	1,880	1,641	83	931	47	831	42	44	3.68	1.20
ลำตะคอง	445	314	292	180	57	336	107	313	99	107	5.57	0.00
ลำพระเพลิง	242	155	154	37	24	163	105	161	104	105	1.69	4.01
มูลบน	350	141	134	54	39	124	88	117	83	88	2.26	0.00
ลำแซะ	325	275	268	114	41	184	67	177	64	66	6.18	0.03
ลำนางรอง	197	121	118	25	21	89	74	86	71	73	4.33	0.00
สิรินธร*	1,966	1,966	1,135	1,867	95	1,707	87	876	45	77	18.36	9.54
รวมภาคตอน.	11,911	8,368	6,676	5,070	61	5,272	63	3,622	43	54	68.81	16.31
กลาง												
ป่าสักชลสิทธิ์	960	960	957	374	39	624	65	621	65	65	14.20	0.00
ทับเสลา	190	160	143	36	23	106	66	89	56	62	4.20	0.00
กระเสียว	390	299	259	83	28	184	62	144	48	56	7.61	0.02
รวมภาคกลาง	1,540	1,419	1,135	493	35	914	64	854	60	63	26.01	0.02
ตะวันตก												
ศรีนครินทร์*	18,770	17,745	7,480	15,585	88	12,967	73	2,702	15	36	46.08	0.93
วชิราลงกรณ์*	11,000	8,860	5,848	7,878	89	4,712	53	1,700	19	29	17.68	1.01
รวมภาคตะวันตก	29,770	26,605	13,328	23,463	88	17,680	66	4,403	17	33	63.76	1.94
ตะวันออก												
ขุนด่านปราการชล	225	224	219	209	93	222	99	218	97	99	1.09	0.05
คลองสิียด	450	420	390	146	35	196	47	166	40	43	3.65	0.00
บางพระ	127	117	105	63	54	61	52	49	42	47	0.88	0.20
หนองปลาไหล	206	164	150	101	62	177	108	163	100	109	1.24	0.00
ประแสร์	322	295	275	150	51	225	76	205	69	74	2.11	0.00
นฤปดินทรจินดา	338	295	276	272	92	228	77	209	71	76	1.56	0.00
รวมภาคตะวันออก	1,668	1,515	760	941	62	1,109	73	1,009	67	71	10.53	0.26
ใต้												
แก่งกระจาน	900	710	645	561	79	452	64	387	54	60	12.91	0.26
ปราณบุรี	490	391	373	287	73	279	71	261	67	70	10.40	0.14
ราชประภา*	6,144	5,639	4,287	3,879	69	3,500	62	2,149	38	50	20.50	2.63
บางยาง*	1,590	1,454	1,178	837	58	839	58	563	39	48	4.61	6.09
รวมภาคใต้	9,124	8,194	6,447	5,564	68	5,070	62	3,360	41	52	48.42	9.12
รวมทั้งประเทศ	80,106	70,926	46,333	47,733	67	42,086	59	18,543	26	39	243.02	38.58

ต่ำกว่า 30 %
รวม 3 แห่ง

ตั้งแต่ 31 - 50%
รวม 14 แห่ง

ตั้งแต่ 51-80%
รวม 12 แห่ง

มากกว่า 80%
รวม 6 แห่ง

2.3 สภาพน้ำในอ่างเก็บน้ำ 4 เขื่อนหลักลุ่มเจ้าพระยา (ข้อมูล วันที่ 21 ต.ค. 63)

สภาพน้ำในอ่างเก็บน้ำ ภูมิพล สิริกิติ์ แควน้อยฯ และป่าสักฯ วันที่ 21 ตุลาคม 2563

อ่างเก็บน้ำ	ปริมาณน้ำในอ่างฯ		ปริมาณน้ำใช้การได้		ปริมาณน้ำไหลลงอ่างฯ		ปริมาณน้ำระบาย		รับน้ำได้อีก	เปรียบเทียบน้ำใช้การ - น้อยกว่า / + มากกว่า ปี 2559
	ปี 2563	% ความจุ	ปริมาณน้ำ	% ใช้การ	วันนี้	เมื่อวาน	วันนี้	เมื่อวาน		
ภูมิพล	5,346	40	1,546	16	13.24	16.07	1.00	1.00	8,116	-1,271
สิริกิติ์	5,805	61	2,955	44	6.63	12.71	5.98	5.94	3,705	-1,764
ภูมิพล+สิริกิติ์	11,150	49	4,500	28	19.87	28.78	6.98	6.94	11,822	-3,035
แควน้อยฯ	455	48	412	46	3.70	4.52	1.73	1.73	484	-449
ป่าสักชลสิทธิ์	624	65	621	65	14.20	15.58	0.00	0.00	336	-282
รวมทั้งหมด	12,229	49	5,533	30	37.77	48.88	8.71	8.67	12,642	-3,766

(หน่วย : ล้าน ลบ.ม.)

2.4 สถานการณ์น้ำลุ่มน้ำเจ้าพระยา

แม่น้ำปิง ปริมาณน้ำไหลผ่านที่สถานี P.17 อ.บรรพตพิสัย จ.นครสวรรค์ วัดได้ 279.00 ลบ.ม./วินาที (เมื่อวาน 238.00 ลบ.ม./วินาที) ต่ำกว่าตลิ่ง 4.57 เมตร **มีแนวโน้มเพิ่มขึ้น**

แม่น้ำน่าน ปริมาณน้ำไหลผ่านที่สถานี N.67 อ.ชุมแสง จ.นครสวรรค์ วัดได้ 403.00 ลบ.ม./วินาที (เมื่อวาน 404.00 ลบ.ม./วินาที) ต่ำกว่าตลิ่ง 6.84 เมตร **มีแนวโน้มลดลง**

แม่น้ำเจ้าพระยา ปริมาณน้ำไหลผ่านที่สถานี C.2 อ.เมืองนครสวรรค์ วัดได้ 757.00 ลบ.ม./วินาที (เมื่อวาน 746.00 ลบ.ม./วินาที) ต่ำกว่าตลิ่ง 6.80 เมตร **มีแนวโน้มเพิ่มขึ้น** และมีปริมาณน้ำไหลผ่านท้ายเขื่อนเจ้าพระยา (C.13) ในอัตรา 853.00 ลบ.ม./วินาที (เมื่อวาน 889.00 ลบ.ม./วินาที) ไหลผ่านสถานีวัดน้ำ C.29A อ.บางไทร มีปริมาณน้ำไหลผ่านเฉลี่ย 552.00 ลบ.ม./วินาที (เมื่อวาน 423.00 ลบ.ม./วินาที)

2.5 สภาพน้ำในอ่างเก็บน้ำขนาดกลาง (ข้อมูล วันที่ 21 ต.ค. 63)

ข้อมูลวันที่ 21 ตุลาคม 2563																			
สรุปอ่างขนาดกลางที่มีปริมาณในช่วง <=30 % 31 - 50 % >50-80% >80 - 100 % และ >100 %																			
		31 - 50 %				>50-80%				>80 - 100 %				>100 %					
ภาค	จำนวน	สขป.	จำนวน	ภาค	จำนวน	สขป.	จำนวน	ภาค	จำนวน	สขป.	จำนวน	ภาค	จำนวน	สขป.	จำนวน	ภาค	จำนวน	สขป.	จำนวน
เหนือ	23	1	5	เหนือ	14	1	2	เหนือ	17	1	5	เหนือ	17	1	3	เหนือ	4	1	0
		2	13			2	9			2	6			2	10			2	1
		3	1			3	1			3	1			3	2			3	0
		4	4			4	2			4	5			4	2			4	3
ตะวันออก เฉียงเหนือ	14	5	5	ตะวันออก เฉียงเหนือ	43	5	17	ตะวันออก เฉียงเหนือ	49	5	13	ตะวันออก เฉียงเหนือ	43	5	12	ตะวันออก เฉียงเหนือ	69	5	6
		6	3			6	10			6	15			6	9			6	15
		7	2			7	12			7	11			7	14			7	8
		8	4			8	4			8	10			8	8			8	40
ตะวันออก	3	9	3	ตะวันออก	5	9	5	ตะวันออก	11	9	11	ตะวันออก	16	9	16	ตะวันออก	16	9	16
กลาง	3	10	3	กลาง	1	10	1	กลาง	6	10	5	กลาง	11	10	9	กลาง	1	10	1
		11	0			11	0			11	0			11	0			11	0
		12	0			12	0			12	1			12	2			12	0
ตะวันตก	1	13	1	ตะวันตก	1	13	1	ตะวันตก	1	13	1	ตะวันตก	2	13	2	ตะวันตก	2	13	2
ใต้	6	14	4	ใต้	8	14	4	ใต้	12	14	3	ใต้	8	14	2	ใต้	5	14	4
		15	0			15	2			15	5			15	5			15	1
		16	2			16	2			16	3			16	1			16	0
		17	0			17	0			17	1			17	0			17	0
รวม	50	รวม	50	รวม	72	รวม	72	รวม	96	รวม	96	รวม	97	รวม	97	รวม	97	รวม	97

รวมทั้งหมด 412 แห่ง

2.6 การจัดสรรน้ำฤดูฝนปี 2563

อ่างเก็บน้ำ	แผน (ล้าน ลบ.ม.)	ผลการจัดสรร (ล้าน ลบ.ม.)	คงเหลือ (ล้าน ลบ.ม.)
ทั่วประเทศ (21 ต.ค. 63)	11,975	13,805 (115%)	-1,830 (-15%)
เจ้าพระยา (4 เขื่อน) (21 ต.ค. 63)	3,250	3,679 (113%)	-429 (-13%)

3. วิเคราะห์สถานการณ์

3.1 คาดการณ์ปริมาณฝนจากแบบจำลองบรรยากาศจากกรมอุตุนิยมวิทยา (3วันล่วงหน้า)

- วันที่ 21 ต.ค. 63 (21 ต.ค.63 เวลา 07.00 น.-22 ต.ค. 63 เวลา 07.00 น.) มีฝนตกปานกลาง (10.1 – 35.0 มม.) บริเวณพื้นที่ จ.ชุมพร จ.กระบี่ จ.นครศรีธรรมราช จ.ตรัง จ.สตูล ปัตตานี จ.ยะลา จ.นราธิวาส มีฝนตกหนัก (35.1 – 90.0 มม.) บริเวณพื้นที่ จ.ระนอง จ.สุราษฎร์ธานี จ.พังงา จ.พัทลุง จ.สงขลา

- วันที่ 22 ต.ค. 63 (22 ต.ค.63 เวลา 07.00 น.-23 ต.ค. 63 เวลา 07.00 น.) มีฝนตกปานกลาง (10.1 – 35.0 มม.) บริเวณพื้นที่ จ.ระนอง จ.กระบี่ จ.สตูล จ.ยะลา และจ.นราธิวาส มีฝนตกหนัก (35.1 – 90.0 มม.) บริเวณพื้นที่ จ.สุราษฎร์ธานี จ.นครศรีธรรมราช จ.พังงา จ.ตรัง จ.พัทลุง และจ.สงขลา

- วันที่ 23 ต.ค. 63 (23 ต.ค.63 เวลา 07.00 น.-24 ต.ค. 63 เวลา 07.00 น.) มีฝนตกปานกลาง (10.1 – 35.0 มม.) บริเวณพื้นที่ จ.กระบี่ จ.พังงา จ.สุราษฎร์ธานี จ.ภูเก็ต จ.ตรัง จ.สตูล จ.ยะลา และจ.นราธิวาส มีฝนตกหนัก (35.1 – 90.0 มม.) จ.พัทลุง จ.สงขลา และจ.ปัตตานี

3.2 คาดการณ์ปริมาณน้ำ (วันที่ 22 ต.ค. 63)

คาดการณ์ปริมาณน้ำไหลผ่านลุ่มน้ำปิงที่สถานี P.17 อ.บรรพตพิสัย จ.นครสวรรค์ จะมีปริมาณน้ำไหลผ่าน 295.00 ลบ.ม./วินาที **มีแนวโน้มเพิ่มขึ้น** ลุ่มน้ำน่านที่สถานี N.67 อ.ชุมแสง จ.นครสวรรค์ จะมีปริมาณน้ำไหลผ่าน 398.00 ลบ.ม./วินาที **มีแนวโน้มลดลง** โดยจะทำให้ในลุ่มน้ำเจ้าพระยาที่สถานี C.2 อ.เมืองนครสวรรค์ จ.นครสวรรค์ จะมีปริมาณน้ำไหลผ่าน 775.00 ลบ.ม./วินาที **มีแนวโน้มเพิ่มขึ้น**

4. รายงานสถานการณ์ค่าความเค็ม (ข้อมูล วันที่ 21 ต.ค. 63 เวลา 07:00 น.)

แม่น้ำ	สถานีเฝ้าระวัง	เกณฑ์เฝ้าระวัง (กรัม/ลิตร)	ค่าความเค็ม (กรัม/ลิตร)
เจ้าพระยา	ประปาสำแล	0.25	0.14
ปราจีน-บางปะกง	บางกระเจ็ด	2.00	0.10
ท่าจีน	ปากคลองจินดา	0.75	0.20
แม่กลอง	ปากคลองดำเนินสะดวก	2.00	0.13

5. สถานการณ์อุทกภัย และการให้ความช่วยเหลือ

สถานการณ์อุทกภัยจำนวน 17 จังหวัด ได้แก่ จังหวัดอุบลราชธานี นครราชสีมา บุรีรัมย์ สระแก้ว ปราจีนบุรี ฉะเชิงเทรา ชลบุรี ราชบุรี นครปฐม กาญจนบุรี ชัยนาท สิงห์บุรี อ่างทอง สุพรรณบุรี สุราษฎร์ธานี นครศรีธรรมราช และตรัง กรมชลประทานให้ความช่วยเหลือพื้นที่ประสบอุทกภัย แบ่งเป็น เครื่องสูบน้ำ 129 เครื่อง เครื่องผลักดันน้ำ 97 เครื่อง รถแบ็คโฮ 13 คัน รถบรรทุก 8 คัน รถเครน 1 คัน และอื่นๆ เช่น กระสอบทราย และเรือผลักดันน้ำ เป็นต้น

การให้ความช่วยเหลือด้านอุทกภัยปี 2563 กรมชลประทาน										
ที่	จังหวัด	สขป.	การช่วยเหลือ							สถานการณ์ปัจจุบัน
			เครื่องสูบน้ำ (เครื่อง)	เครื่องผลักดันน้ำ (เครื่อง)	กาลักน้ำ (ชุด)	รถแบ็คโฮ (คัน)	รถบรรทุก (คัน)	รถเครน (คัน)	อื่นๆ	
1	กำแพงเพชร	4	-	-	-	-	-	-	-	ปกติ
2	ร้อยเอ็ด	6	-	20	-	-	-	-	-	ปกติ
3	ชัยภูมิ	6	-	-	-	-	-	-	-	ปกติ
4	อุบลราชธานี	7	1	-	-	-	-	-	500 (กระสอบทราย)	อุทกภัย
5	นครราชสีมา	8	6	27	-	5	-	-	-	อุทกภัย
6	บุรีรัมย์	8	-	-	-	-	-	-	-	อุทกภัย
7	จันทบุรี	9	-	-	-	-	-	-	-	ปกติ
8	ระยอง	9	-	-	-	-	-	-	-	ปกติ
9	สระแก้ว	9	-	4	-	-	-	-	-	อุทกภัย
10	ชลบุรี	9	-	-	-	-	-	-	-	อุทกภัย
11	ฉะเชิงเทรา	9	-	-	-	-	-	-	-	อุทกภัย
12	ปราจีนบุรี	9	-	-	-	-	-	-	-	อุทกภัย
13	ชัยนาท	12	-	-	-	-	-	-	เรือกระสอบทราย	อุทกภัย
14	สิงห์บุรี	12	30	-	-	-	-	-	-	อุทกภัย
15	อ่างทอง	12	6	-	-	-	-	-	-	อุทกภัย
16	สุพรรณบุรี	12	19	-	-	3	-	-	ไฮโดรโฟรว 1 เครื่อง	อุทกภัย
17	ลพบุรี	10	2	-	-	-	-	-	-	ปกติ
18	นครปฐม	13	1	-	-	-	-	-	-	อุทกภัย
19	กาญจนบุรี	13	-	-	-	-	-	-	-	อุทกภัย
20	ราชบุรี	13	5	-	-	-	-	-	-	อุทกภัย
21	เพชรบุรี	14	28	30	-	5	8	1	20 (เรือผลักดันน้ำ)	ปกติ
22	พังงา	15	-	-	-	-	-	-	-	ปกติ
23	นครศรีธรรมราช	15	1	-	-	-	-	-	-	อุทกภัย
24	สุราษฎร์ธานี	15	-	-	-	-	-	-	-	อุทกภัย
25	ตรัง	16	25	16	-	-	-	-	-	อุทกภัย
26	สตูล	16	5	-	-	-	-	-	-	ปกติ
27	สงขลา	16	-	-	-	-	-	-	-	ปกติ
รวมการช่วยเหลือ			129	97		13	8	1		