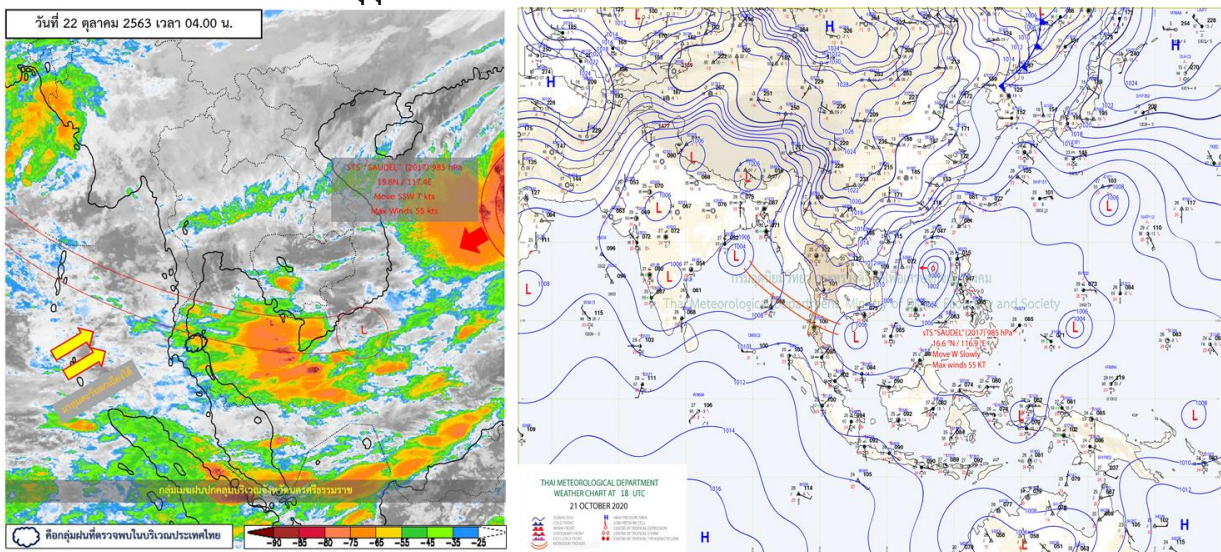




รายงานสรุปศูนย์ปฏิบัติการน้ำอัจฉริยะ
เรื่อง สถานการณ์น้ำและการเฝ้าระวัง
ประจำวันพฤหัสบดีที่ 22 ตุลาคม พ.ศ. 2563

1. สภาพอากาศและปริมาณฝน

1.1 สภาพอากาศ (กรมอุตุนิยมวิทยา)



บริเวณความกดอากาศสูงจากประเทศจีนแผ่ลงมาปกคลุมภาคตะวันออกเฉียงเหนือและภาคเหนือตอนบน ทำให้ประเทศไทยตอนบนมีฝนน้อยลง โดยบริเวณภาคตะวันออกเฉียงเหนือ ภาคเหนือ และภาคกลาง จะมีอุณหภูมิลดลง 1-2 องศาเซลเซียสกับมีลมแรง สำหรับร่องมรสุมพาดผ่านภาคใต้ตอนกลาง ประกอบกับมรสุมตะวันตกเฉียงใต้กำลังปานกลางพัดปกคลุมทะเลอันดามัน ภาคใต้ และอ่าวไทย ทำให้ภาคใต้มีฝนตกหนักบางแห่ง อนึ่ง พายุโซนร้อนกำลังแรง “โซเดล” (พายุระดับ 4) บริเวณทะเลจีนใต้ตอนกลาง มีแนวโน้มเคลื่อนเข้าใกล้ชายฝั่งประเทศเวียดนามตอนบนในช่วงวันที่ 25-26 ต.ค.63 และจะอ่อนกำลังลงอย่างรวดเร็ว ส่งผลให้ด้านตะวันออกและตอนล่างของภาคตะวันออกเฉียงเหนือมีฝนบางแห่งกับมีลมแรง

1.2 สภาพฝน

ปริมาณฝนสูงสุด 5 อันดับ จากสำนักงานทรัพยากรน้ำแห่งชาติ เวลา 07.00 น. วันที่ 21 ต.ค.63 ถึงเวลา 07.00 น. วันที่ 22 ต.ค.63 ตามลำดับ ดังนี้

1. อ.เมืองประจวบคีรีขันธ์ จ.ประจวบคีรีขันธ์	วัดปริมาณฝนได้	48.5	มม.
2. อ.บางสะพาน จ.ประจวบคีรีขันธ์	วัดปริมาณฝนได้	46.0	มม.
3. อ.กาญจนดิษฐ์ จ.สุราษฎร์ธานี	วัดปริมาณฝนได้	44.5	มม.
4. อ.เมืองนครศรีธรรมราช จ.นครศรีธรรมราช	วัดปริมาณฝนได้	43.4	มม.
5. อ.เมืองสงขลา จ.สงขลา	วัดปริมาณฝนได้	40.8	มม.

2. สถานการณ์น้ำท่าและสภาพน้ำในอ่างเก็บน้ำ

2.1 สถานการณ์น้ำท่าในลุ่มน้ำต่างๆ (ข้อมูล วันที่ 22 ต.ค. 63 เวลา 06.00 น.)

แม่น้ำ	สถานี	ที่ตั้งสถานี	ที่ตั้ง	ความจุ	ระดับน้ำ	ปริมาณน้ำ		ต่ำ(-) สูง(+) กว่าตลิ่ง	อยู่ใน เกณฑ์	แนวโน้ม		
						วันนี้	เมื่อวาน					
			ม.	ม. ³ /วิ.	ม.	ม. ³ /วิ.	ม. ³ /วิ.					
1. ปิง	P.1	สะพานนาครี	อำเภอเมือง	จังหวัดเชียงใหม่	3.70	445	1.43	15.05	13.50	-2.27	น้อย	เพิ่มขึ้น
ปิง	P.7A	สะพานบ้านห้วยยาง	อำเภอเมือง	จังหวัดกำแพงเพชร	5.34	3,000	0.72	206.30	254.90	-4.62	น้อย	ลดลง
ปิง	P.17	บ้านท่าจั่ว	อำเภอบรรพตพิสัย	จังหวัดนครสวรรค์	39.80	2,990	35.27	293.00	279.00	-4.53	น้อย	เพิ่มขึ้น
2. วัง	W.1C	สะพานเสตุวารี	อำเภอเมือง	จังหวัดลำปาง	5.20	651	0.32	7.10	8.00	-4.88	น้อย	ทรงตัว
3. ยม	Y.1C	สะพานบ้านน้ำโค้ง	อำเภอเมือง	จังหวัดแพร่	8.20	993	0.00	0.00	31.78	-8.20	น้อย	ลดลง
4. น่าน	N.1	น้ำสำนักงานป่าไม้	อำเภอเมือง	จังหวัดน่าน	7.00	1,217	0.00	0.00	54.30	-7.00	น้อย	ลดลง
น่าน	N.5A	สะพานเอกาทศรถ	อำเภอเมือง	จังหวัดพิษณุโลก	10.37	1,365	0.79	72.12	88.88	-9.58	น้อย	ลดลง
น่าน	N.67	สะพานบ้านเกอไชย	อำเภอชุมแสง	จังหวัดนครสวรรค์	28.30	1,579	21.40	395.00	403.00	-6.90	ปกติ	ลดลง
5. เจ้าพระยา	C.2	ค่ายจิรประวัติ	อำเภอเมือง	จังหวัดนครสวรรค์	26.20	3,590	19.49	789.00	757.00	-6.71	ปกติ	เพิ่มขึ้น
เจ้าพระยา	C.13	ท้ายเขื่อนเจ้าพระยา	อำเภอสรรพยา	จังหวัดชัยนาท	16.34	2,840	10.42	865.00	853.00	-5.92	ปกติ	เพิ่มขึ้น
6. ป่าสัก	S.28	ท้ายเขื่อนป่าสักชลสิทธิ์	อำเภอพัฒนานิคม	จังหวัดลพบุรี	31.46	1,175	16.39	*	*	-15.07	N/A	N/A
7. มูล	M.7	สะพานเสรีประชาธิปไตย	อำเภอเมือง	จังหวัดอุบลราชธานี	7.00	2,300	5.67	1565.00	1600.00	-1.33	มาก	ลดลง
8. สี	E.20A	บ้านบ้านฟ้าหยาด	อำเภอมหาชนะชัย	จังหวัดยโสธร	10.00	1,220	7.29	519.33	478.48	-2.71	ปกติ	เพิ่มขึ้น
9. เพชรบุรี	B.9	บ้านสาระเห็ด	อำเภอท่ายาง	จังหวัดเพชรบุรี	6.60	355	2.36	14.00	17.25	-4.24	น้อย	ลดลง
เพชรบุรี	B.6A	สะพานท่าเกวียน	อำเภอแก่งกระจาน	จังหวัดเพชรบุรี	6.00	260	1.92	19.00	45.60	-4.08	น้อย	ลดลง
เพชรบุรี	B.15	สะพานเทศบาล	อำเภอเมือง	จังหวัดเพชรบุรี	5.40	150	2.72	48.50	63.60	-2.68	ปกติ	ลดลง
10. ทะเลสาบสงขลา	X.44	คลองอู่ตะเภา	อำเภอหาดใหญ่	จังหวัดสงขลา	7.40	534	1.02	35.80	39.40	-6.38	น้อย	ลดลง
ทะเลสาบสงขลา	X.170	บ้านคลองลำ	อำเภอศรีนครินทร์	จังหวัดพัทลุง	25.20	290	20.89	7.25	7.50	-4.31	น้อย	ลดลง
11. ภาคใต้ฝั่งตะวันออก	X.180	สะพานเทศบาล	อำเภอเมือง	จังหวัดชุมพร	3.80	193	1.42	63.80	61.40	-2.38	ปกติ	เพิ่มขึ้น
ภาคใต้ฝั่งตะวันออก	X.119A	สะพานสันต	อำเภอสุโขทัย	จังหวัดราชบุรี	8.20	203	5.29	65.65	50.25	-2.91	ปกติ	เพิ่มขึ้น
ภาคใต้ฝั่งตะวันออก	X.53A	คลองชุมพร	อำเภอเมือง	จังหวัดชุมพร	9.30	143	4.02	18.20	23.30	-5.28	น้อย	ลดลง
ภาคใต้ฝั่งตะวันออก	X.212	คลองหลังสวน	อำเภอหลังสวน	จังหวัดชุมพร	6.00	1,460	0.22	89.80	120.00	-5.78	น้อย	ลดลง
12 ภาคใต้ฝั่งตะวันตก	X.234	บ้านป่าหมาก	อำเภอเมือง	จังหวัดตรัง	6.40	426	3.19	159.40	180.80	-3.21	ปกติ	ลดลง

○ น้ำใช้การทั่วประเทศ (อ่างเก็บน้ำขนาดใหญ่) ณ วันที่ 22 ตุลาคม 2563

- ปี 2559 มีน้ำ 24,358 ล้าน ลบ.ม. คิดเป็น 52%
- ปี 2562 มีน้ำ 24,163 ล้าน ลบ.ม. คิดเป็น 51%
- ปี 2563 มีน้ำ 18,702 ล้าน ลบ.ม. คิดเป็น 39%
- ปี 2563 **น้อยกว่า** ปี 2559 จำนวน 5,656 ล้าน ลบ.ม.
- ปี 2563 **น้อยกว่า** ปี 2562 จำนวน 5,461 ล้าน ลบ.ม.

○ น้ำใช้การในลุ่มเจ้าพระยา ณ วันที่ 22 ตุลาคม 2563

- ปี 2559 มีน้ำ 9,337 ล้าน ลบ.ม. คิดเป็น 51%
- ปี 2562 มีน้ำ 5,424 ล้าน ลบ.ม. คิดเป็น 30%
- ปี 2563 มีน้ำ 5,567 ล้าน ลบ.ม. คิดเป็น 31%
- ปี 2563 **น้อยกว่า** ปี 2559 จำนวน 3,770 ล้าน ลบ.ม.
- ปี 2563 **มากกว่า** ปี 2562 จำนวน 143 ล้าน ลบ.ม.

2.2 สภาพน้ำใช้การในอ่างเก็บน้ำขนาดใหญ่ (ข้อมูล วันที่ 22 ต.ค. 63)

ภาค อ่างเก็บน้ำเขื่อน	ความจุ ที่ รณส. (ล้าน ม. ³)	ความจุ ที่ รณก. (ล้าน ม. ³)	ความจุน้ำ ใช้การ (ล้าน ม. ³)	ณ วันที่								ไหลลง วันนี้ (ล้าน ม. ³)	ระบาย วันนี้ (ล้าน ม. ³)
				ปี2562		ปี2563							
				ปริมาตร (ล้าน ม. ³)	% รณก.	ปริมาตร (ล้าน ม. ³)	% รณก.	ปริมาตรใช้การ (ล้าน ม. ³)	% รณก.	% ใช้การ			
เหนือ													
ภูมิพล*	13,462	13,462	9,662	5,923	44	5,364	40	1,564	12	16	19.12	1.00	
สิริกิติ์*	10,508	9,510	6,660	5,324	56	5,811	61	2,961	31	44	11.71	4.93	
แม่จันทน์*	323	265	253	154	58	140	53	128	48	51	0.24	0.14	
แม่กวางอุดมธารา	295	263	249	75	28	106	40	92	35	37	0.44	0.72	
ก้อลม	106	106	103	59	56	48	45	45	42	44	1.11	1.11	
ก้อคอง	209	170	164	117	69	100	59	94	55	57	0.11	0.18	
แควน้อยบำรุงแดน	1,080	939	896	501	53	457	49	414	44	46	3.65	1.73	
แม่มอก	110	110	94	42	38	42	38	26	24	28	0.68	0.02	
รวมภาคเหนือ	26,093	24,825	17,987	12,194	49	12,067	49	5,322	21	29	37.06	9.83	
ตะวันออกเฉียงเหนือ													
ห้วยหลวง	136	136	129	78	58	63	46	56	42	44	0.41	0.11	
น้ำอูน	780	520	475	322	62	238	46	193	37	41	0.69	0.19	
น้ำพุง*	200	165	157	91	55	83	50	75	45	48	0.21	0.00	
จุฬารัตน์*	181	164	127	51	31	153	94	116	71	92	2.54	1.04	
อุบลรัตน์*	4,640	2,431	1,850	608	25	1,221	50	640	26	35	19.23	0.30	
ลำปาว	2,450	1,980	1,880	1,635	83	931	47	831	42	44	1.79	1.20	
ลำตะคอง	445	314	292	179	57	339	108	317	101	109	4.15	0.00	
ลำพระเพลิง	242	155	154	36	23	161	104	160	103	104	1.01	2.38	
มูลบน	350	141	134	54	38	126	89	119	84	89	1.40	0.00	
ลำแซะ	325	275	268	113	41	187	68	180	65	67	3.28	0.03	
ลำนางรอง	197	121	118	25	21	90	74	87	71	73	0.60	0.00	
สิรินธร*	1,966	1,966	1,135	1,870	95	1,710	87	878	45	77	13.54	10.00	
รวมภาคตอน.	11,911	8,368	6,676	5,062	60	5,302	63	3,652	44	54	48.86	15.25	
กลาง													
ป่าสักชลสิทธิ์	960	960	957	372	39	632	66	629	66	66	8.69	0.00	
ทับเสลา	190	160	143	36	23	111	70	94	59	66	5.17	0.00	
กระเสียว	390	299	259	83	28	187	63	147	49	57	3.11	0.02	
รวมภาคกลาง	1,540	1,419	1,135	492	35	930	66	870	61	64	16.97	0.02	
ตะวันตก													
ศรีนครินทร์*	18,770	17,745	7,480	15,585	88	13,005	73	2,740	15	37	38.34	1.03	
วชิราลงกรณ*	11,000	8,860	5,848	7,871	89	4,726	53	1,714	19	29	15.00	0.99	
รวมภาคตะวันตก	29,770	26,605	13,328	23,456	88	17,731	67	4,454	17	33	53.34	2.02	
ตะวันออก													
ขุนด่านปราการชล	225	224	219	209	93	223	100	219	98	100	0.94	0.05	
คลองสิียด	450	420	390	146	35	198	47	168	40	43	2.23	0.00	
บางพระ	127	117	105	63	54	62	53	50	42	47	0.54	0.21	
หนองปลาไหล	206	164	150	100	61	177	108	163	100	109	0.61	0.00	
ประแสร์	322	295	275	150	51	227	77	207	70	75	1.74	0.00	
นฤบดินทรจินดา	338	295	276	272	92	229	78	209	71	76	0.82	0.00	
รวมภาคตะวันออก	1,668	1,515	760	941	62	1,115	74	1,016	67	72	6.87	0.26	
ใต้													
แก่งกระจาน	900	710	645	560	79	459	65	394	55	61	7.35	0.26	
ปราณบุรี	490	391	373	289	74	287	73	269	69	72	8.39	0.14	
รัชชประภา*	6,144	5,639	4,287	3,878	69	3,514	62	2,162	38	50	15.89	2.03	
บางยาง*	1,590	1,454	1,178	836	57	840	58	563	39	48	6.55	6.04	
รวมภาคใต้	9,124	8,194	6,447	5,563	68	5,099	62	3,389	41	52	38.19	8.47	
รวมทั้งประเทศ	80,106	70,926	46,333	47,707	67	42,245	60	18,702	26	39	201.29	35.86	

ต่ำกว่า 30 %
รวม 3 แห่ง

ตั้งแต่ 31 - 50%
รวม 14 แห่ง

ตั้งแต่ 51-80%
รวม 12 แห่ง

มากกว่า 80%
รวม 6 แห่ง

2.3 สภาพน้ำในอ่างเก็บน้ำ 4 เขื่อนหลักกลุ่มเจ้าพระยา (ข้อมูล วันที่ 22 ต.ค. 63)

สภาพน้ำในอ่างเก็บน้ำ ภูมิพล สิริกิติ์ แควน้อยฯ และป่าสักฯ วันที่ 22 ตุลาคม 2563

อ่างเก็บน้ำ	ปริมาณน้ำในอ่างฯ		ปริมาณน้ำใช้การได้		ปริมาณน้ำไหลลงอ่างฯ		ปริมาณน้ำระบาย		รับน้ำได้อีก	เปรียบเทียบน้ำใช้การ - น้อยกว่า / + มากกว่า ปี 2559
	ปี 2563	% ความจุ	ปริมาณน้ำ	% ใช้การ	วันนี้	เมื่อวาน	วันนี้	เมื่อวาน		
ภูมิพล	5,364	40	1,564	16	19.12	13.24	1.00	1.00	8,098	-1,266
สิริกิติ์	5,811	61	2,961	44	11.71	6.63	4.93	5.98	3,699	-1,768
ภูมิพล+สิริกิติ์	11,174	49	4,524	28	30.83	19.87	5.93	6.98	11,798	-3,033
แควน้อยฯ	457	49	414	46	3.65	3.70	1.73	1.73	482	-448
ป่าสักชลสิทธิ์	632	66	629	66	8.69	14.20	0.00	0.00	328	-288
รวมทั้งหมด	12,263	49	5,567	31	43.17	37.77	7.66	8.71	12,608	-3,770

(หน่วย : ล้าน ลบ.ม.)

2.4 สถานการณ์น้ำลุ่มน้ำเจ้าพระยา

แม่น้ำปิง ปริมาณน้ำไหลผ่านที่สถานี P.17 อ.บรรพตพิสัย จ.นครสวรรค์ วัดได้ 293.00 ลบ.ม./วินาที (เมื่อวาน 279.00 ลบ.ม./วินาที) ต่ำกว่าตลิ่ง 4.53 เมตร มี**แนวโน้มเพิ่มขึ้น**

แม่น้ำน่าน ปริมาณน้ำไหลผ่านที่สถานี N.67 อ.ชุมแสง จ.นครสวรรค์ วัดได้ 395.00 ลบ.ม./วินาที (เมื่อวาน 403.00 ลบ.ม./วินาที) ต่ำกว่าตลิ่ง 6.90 เมตร มี**แนวโน้มลดลง**

แม่น้ำเจ้าพระยา ปริมาณน้ำไหลผ่านที่สถานี C.2 อ.เมืองนครสวรรค์ วัดได้ 789.00 ลบ.ม./วินาที (เมื่อวาน 757.00 ลบ.ม./วินาที) ต่ำกว่าตลิ่ง 6.71 เมตร มี**แนวโน้มเพิ่มขึ้น** และมีปริมาณน้ำไหลผ่านท้ายเขื่อนเจ้าพระยา (C.13) ในอัตรา 865.00 ลบ.ม./วินาที (เมื่อวาน 853.00 ลบ.ม./วินาที) ไหลผ่านสถานีวัดน้ำ C.29A อ.บางไทร มีปริมาณน้ำไหลผ่านเฉลี่ย 730.00 ลบ.ม./วินาที (เมื่อวาน 552.00 ลบ.ม./วินาที)

2.5 สภาพน้ำในอ่างเก็บน้ำขนาดกลาง (ข้อมูล วันที่ 22 ต.ค. 63)

ข้อมูลวันที่ 22 ตุลาคม 2563																			
สรุปอ่างขนาดกลางที่มีปริมาณในช่วง <=30 % 31 - 50 % >50-80% >80 - 100 % และ >100 %																			
		31 - 50 %				>50-80%				>80 - 100 %				>100 %					
ภาค	จำนวน	สขป.	จำนวน	ภาค	จำนวน	สขป.	จำนวน	ภาค	จำนวน	สขป.	จำนวน	ภาค	จำนวน	สขป.	จำนวน	ภาค	จำนวน		
เหนือ	23	1	5	เหนือ	13	1	2	เหนือ	18	1	5	เหนือ	15	1	3	เหนือ	6	1	0
		2	13			2	9			2	6			2	10			2	1
		3	1			3	1			3	1			3	1			3	1
		4	4			4	1			4	6			4	1			4	4
ตะวันออกเฉียงเหนือ	13	5	5	ตะวันออกเฉียงเหนือ	43	5	18	ตะวันออกเฉียงเหนือ	51	5	13	ตะวันออกเฉียงเหนือ	46	5	12	ตะวันออกเฉียงเหนือ	65	5	5
		6	3			6	9			6	16			6	11			6	13
		7	1			7	12			7	12			7	14			7	8
		8	4			8	4			8	10			8	9			8	39
ตะวันออก	3	9	3	ตะวันออก	5	9	5	ตะวันออก	9	9	9	ตะวันออก	19	9	19	ตะวันออก	15	9	15
กลาง	3	10	3	กลาง	1	10	1	กลาง	6	10	5	กลาง	11	10	9	กลาง	1	10	1
		11	0			11	0			11	0			11	0			11	0
		12	0			12	0			12	1			12	2			12	0
ตะวันตก	0	13	0	ตะวันตก	1	13	1	ตะวันตก	1	13	1	ตะวันตก	2	13	2	ตะวันตก	3	13	3
ใต้	5	14	3	ใต้	6	14	2	ใต้	14	14	5	ใต้	8	14	2	ใต้	6	14	5
		15	0			15	2			15	5			15	5			15	1
		16	2			16	2			16	3			16	1			16	0
		17	0			17	0			17	1			17	0			17	0
รวม	47	รวม	47	รวม	69	รวม	69	รวม	99	รวม	99	รวม	101	รวม	101	รวม	96	รวม	96

รวมทั้งหมด 412 แห่ง

2.6 การจัดสรรน้ำฤดูฝนปี 2563

อ่างเก็บน้ำ	แผน (ล้าน ลบ.ม.)	ผลการจัดสรร (ล้าน ลบ.ม.)	คงเหลือ (ล้าน ลบ.ม.)
ทั่วประเทศ (22 ต.ค. 63)	11,975	13,932 (116%)	-1,957 (-16%)
เจ้าพระยา (4 เขื่อน) (22 ต.ค. 63)	3,250	3,687 (113%)	-437 (-13%)

3. วิเคราะห์สถานการณ์

3.1 คาดการณ์ปริมาณฝนจากแบบจำลองบรรยากาศจากกรมอุตุนิยมวิทยา (3วันล่วงหน้า)

- วันที่ 21 ต.ค. 63 (21 ต.ค.63 เวลา 07.00 น.-22 ต.ค. 63 เวลา 07.00 น.) มีฝนตกปานกลาง (10.1 – 35.0 มม.) บริเวณพื้นที่ จ.ชุมพร จ.ระนอง จ.กระบี่ จ.พัทลุง และจ.สงขลา มีฝนตกหนัก (35.1 – 90.0 มม.) บริเวณพื้นที่ จ.สุราษฎร์ธานี จ.พังงา และจ.นครศรีธรรมราช

- วันที่ 22 ต.ค. 63 (22 ต.ค.63 เวลา 07.00 น.-23 ต.ค. 63 เวลา 07.00 น.) มีฝนตกปานกลาง (10.1 – 35.0 มม.) บริเวณพื้นที่ จ.ชุมพร จ.ระนอง จ.พังงา จ.สุราษฎร์ธานี จ.นครศรีธรรมราช จ.ตรัง จ.สตูล จ.ปัตตานี จ.ยะลา และจ.นราธิวาส มีฝนตกหนัก (35.1 – 90.0 มม.) บริเวณพื้นที่ จ.กระบี่ จ.พัทลุง และจ.สงขลา

- วันที่ 23 ต.ค. 63 (23 ต.ค.63 เวลา 07.00 น.-24 ต.ค. 63 เวลา 07.00 น.) มีฝนตกปานกลาง (10.1 – 35.0 มม.) บริเวณพื้นที่จ.พังงา จ.กระบี่ จ.สุราษฎร์ธานี จ.ตรัง จ.สตูล และจ.ยะลา มีฝนตกหนัก (35.1 – 90.0 มม.) จ.พัทลุง จ.ปัตตานี จ.ยะลา และจ.นราธิวาส มีฝนตกหนักมาก (มากกว่า 90.0 มม.) บริเวณพื้นที่ จ.สงขลา

3.2 คาดการณ์ปริมาณน้ำ (วันที่ 23 ต.ค. 63)

คาดการณ์ปริมาณน้ำไหลผ่านลุ่มน้ำปิงที่สถานี P.17 อ.บรรพตพิสัย จ.นครสวรรค์ จะมีปริมาณน้ำไหลผ่าน 290.00 ลบ.ม./วินาที มีแนวโน้มลดลง ลุ่มน้ำน่านที่สถานี N.67 อ.ชุมแสง จ.นครสวรรค์ จะมีปริมาณน้ำไหลผ่าน 389.00 ลบ.ม./วินาที มีแนวโน้มลดลง โดยจะทำให้ในลุ่มน้ำเจ้าพระยาที่สถานี C.2 อ.เมืองนครสวรรค์ จ.นครสวรรค์ จะมีปริมาณน้ำไหลผ่าน 795.00 ลบ.ม./วินาที มีแนวโน้มเพิ่มขึ้น

4. รายงานสถานการณ์ค่าความเค็ม (ข้อมูล วันที่ 22 ต.ค. 63 เวลา 07:00 น.)

แม่น้ำ	สถานีเฝ้าระวัง	เกณฑ์เฝ้าระวัง (กรัม/ลิตร)	ค่าความเค็ม (กรัม/ลิตร)
เจ้าพระยา	ประปาสำแล	0.25	0.13
ปราจีน-บางปะกง	บางกระเจ็ด	2.00	0.10
ท่าจีน	ปากคลองจินดา	0.75	0.16
แม่กลอง	ปากคลองดำเนินสะดวก	2.00	0.08

5. สถานการณ์อุทกภัย และการให้ความช่วยเหลือ

สถานการณ์อุทกภัยจำนวน 16 จังหวัด ได้แก่ จังหวัดอุบลราชธานี นครราชสีมา บุรีรัมย์ สระแก้ว ปราจีนบุรี ชลบุรี นครปฐม ราชบุรี กาญจนบุรี ชัยนาท อุทัยธานี สิงห์บุรี อ่างทอง สุพรรณบุรี สุราษฎร์ธานี และตรัง กรมชลประทานให้ความช่วยเหลือพื้นที่ประสบอุทกภัย แบ่งเป็น เครื่องสูบน้ำ 148 เครื่อง เครื่องผลักดันน้ำ 170 เครื่อง รถแบ็คโฮ 13 คัน รถบรรทุก 8 คัน รถครน 1 คัน และอื่นๆ เช่น กระสอบทราย และเรือผลักดันน้ำ เป็นต้น

การให้ความช่วยเหลือด้านอุทกภัยปี 2563 กรมชลประทาน										
ที่	จังหวัด	สชป.	การช่วยเหลือ							สถานการณ์ปัจจุบัน
			เครื่องสูบน้ำ (เครื่อง)	เครื่องผลักดันน้ำ (เครื่อง)	กาลักน้ำ (ชุด)	รถแบ็คโฮ (คัน)	รถบรรทุก (คัน)	รถครน (คัน)	อื่นๆ	
1	กำแพงเพชร	4	-	-	-	-	-	-	-	ปกติ
2	ร้อยเอ็ด	6	-	20	-	-	-	-	-	ปกติ
3	ชัยภูมิ	6	-	-	-	-	-	-	-	ปกติ
4	อุบลราชธานี	7	1	-	-	-	-	-	500 (กระสอบทราย)	อุทกภัย
5	นครราชสีมา	8	6	64	-	5	-	-	-	อุทกภัย
6	บุรีรัมย์	8	-	16	-	-	-	-	-	อุทกภัย
7	จันทบุรี	9	-	-	-	-	-	-	-	ปกติ
8	ระยอง	9	-	-	-	-	-	-	-	ปกติ
9	สระแก้ว	9	-	4	-	-	-	-	-	อุทกภัย
10	ชลบุรี	9	-	-	-	-	-	-	-	อุทกภัย
11	ฉะเชิงเทรา	9	-	-	-	-	-	-	-	ปกติ
12	ปราจีนบุรี	9	-	-	-	-	-	-	-	อุทกภัย
13	ลพบุรี	10	2	-	-	-	-	-	-	ปกติ
14	ชัยนาท	12	4	-	-	-	-	-	เรียงกระสอบทราย	อุทกภัย
15	อุทัยธานี	12	-	-	-	-	-	-	-	อุทกภัย
16	สิงห์บุรี	12	30	-	-	-	-	-	-	อุทกภัย
17	อ่างทอง	12	6	-	-	-	-	-	-	อุทกภัย
18	สุพรรณบุรี	12	30	20	-	3	-	-	ไฮโดรโฟรว 1 เครื่อง	อุทกภัย
19	นครปฐม	13	4	-	-	-	-	-	-	อุทกภัย
20	กาญจนบุรี	13	-	-	-	-	-	-	-	อุทกภัย
21	ราชบุรี	13	5	-	-	-	-	-	กาลักน้ำ 5 แถว	อุทกภัย
22	เพชรบุรี	14	28	30	-	5	8	1	20 (เรือผลักดันน้ำ)	ปกติ
23	พังงา	15	-	-	-	-	-	-	-	ปกติ
24	นครศรีธรรมราช	15	1	-	-	-	-	-	-	ปกติ
25	สุราษฎร์ธานี	15	-	-	-	-	-	-	-	อุทกภัย
26	ตรัง	16	25	16	-	-	-	-	-	อุทกภัย
27	สตูล	16	6	-	-	-	-	-	-	ปกติ
28	สงขลา	16	-	-	-	-	-	-	-	ปกติ
รวมการช่วยเหลือ			148	170		13	8	1		