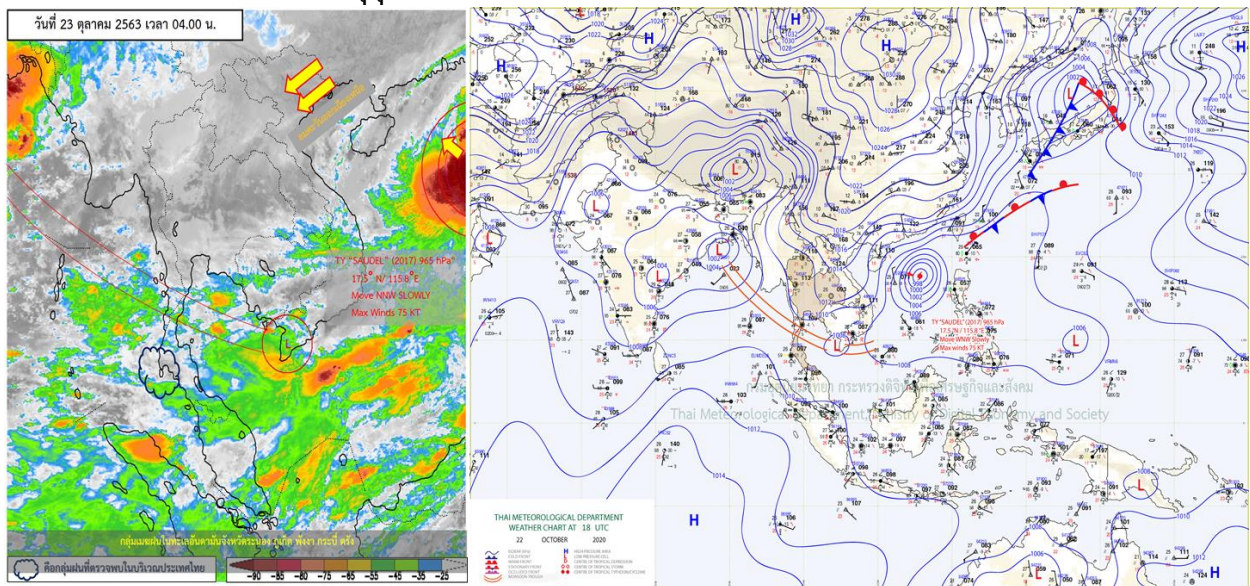




รายงานสรุปศูนย์ปฏิบัติการน้ำอัจฉริยะ
เรื่อง สถานการณ์น้ำและการเฝ้าระวัง
ประจำวันพฤหัสบดีที่ 22 ตุลาคม พ.ศ. 2563

1. สภาพอากาศและปริมาณฝน

1.1 สภาพอากาศ (กรมอุตุนิยมวิทยา)



บริเวณความกดอากาศสูงจากประเทศจีนแผ่ลงมาปกคลุมภาคตะวันออกเฉียงเหนือและภาคเหนือตอนบน ทำให้ประเทศไทยตอนบนมีฝนน้อย โดยบริเวณภาคตะวันออกเฉียงเหนือ ภาคเหนือ และภาคกลาง จะมีอุณหภูมิลดลง 1-2 องศาเซลเซียสกับมีลมแรง สำหรับร่องมรสุมพาดผ่านภาคใต้ตอนกลาง ประกอบกับมรสุมตะวันตกเฉียงใต้กำลังปานกลางพัดปกคลุมทะเลอันดามัน ภาคใต้และอ่าวไทยตอนล่าง ทำให้ภาคใต้มีฝนตกหนักบางแห่ง อนึ่ง พายุไต้ฝุ่น “โซเดล” (พายุระดับ 5) บริเวณทะเลจีนใต้ตอนกลาง มีแนวโน้มเคลื่อนเข้าใกล้ชายฝั่งประเทศเวียดนามตอนบนในช่วงวันที่ 25-26 ต.ค.63 และจะอ่อนกำลังลงอย่างรวดเร็ว ส่งผลให้ด้านตะวันออกและตอนล่างของภาคตะวันออกเฉียงเหนือมีฝนบางแห่งกับมีลมแรง

1.2 สภาพฝน

ปริมาณฝนสูงสุด 5 อันดับ จากสำนักงานทรัพยากรน้ำแห่งชาติ เวลา 07.00 น. วันที่ 22 ต.ค.63 ถึงเวลา 07.00 น. วันที่ 23 ต.ค.63 ตามลำดับ ดังนี้

1. อ.สะเดา จ.สงขลา	วัดปริมาณฝนได้	95.2	มม.
2. อ.บางสะพาน จ.ประจวบคีรีขันธ์	วัดปริมาณฝนได้	91.2	มม.
3. อ.เมืองยะลา จ.ยะลา	วัดปริมาณฝนได้	64.2	มม.
4. อ.เมืองนราธิวาส จ.นราธิวาส	วัดปริมาณฝนได้	55.4	มม.
5. อ.เมืองนครศรีธรรมราช จ.นครศรีธรรมราช	วัดปริมาณฝนได้	54.6	มม.

2. สถานการณ์น้ำท่าและสภาพน้ำในอ่างเก็บน้ำ

2.1 สถานการณ์น้ำท่าในลุ่มน้ำต่างๆ (ข้อมูล วันที่ 23 ต.ค. 63 เวลา 06.00 น.)

แม่น้ำ	สถานี	ที่ตั้งสถานี	ตลิ่ง	ความจุ	ระดับน้ำ	ปริมาณน้ำ		ต่ำ(-) สูง(+) กว่าตลิ่ง	อยู่ใน เกณฑ์	แนวโน้ม		
						วันนี้	เมื่อวาน					
			ม.	ม. ³ /ริ.	ม.	ม. ³ /ริ.	ม. ³ /ริ.					
1. ปิง	P.1	สะพานนาครี	อำเภอเมือง	จังหวัดเชียงใหม่	3.70	445	1.35	12.75	15.75	-2.35	น้อย	ลดลง
ปิง	P.7A	สะพานบ้านห้วยยาง	อำเภอเมือง	จังหวัดกำแพงเพชร	5.34	3,000	0.61	178.40	206.30	-4.73	น้อย	ลดลง
ปิง	P.17	บ้านท่าจั่ว	อำเภอบรรพตพิสัย	จังหวัดนครสวรรค์	39.80	2,990	35.09	231.00	293.00	-4.71	น้อย	ลดลง
2. รัง	W.1C	สะพานเสตุวารี	อำเภอเมือง	จังหวัดลำปาง	5.20	651	-0.42	0.56	7.10	-5.62	น้อย	ทรงตัว
3. ยม	Y.1C	สะพานบ้านน้ำโค้ง	อำเภอเมือง	จังหวัดแพร่	8.20	993	0.63	29.89	31.15	-7.57	น้อย	ลดลง
4. น่าน	N.1	น้ำสำนักงานป่าไม้	อำเภอเมือง	จังหวัดน่าน	7.00	1,217	0.44	51.60	52.50	-6.56	น้อย	ลดลง
น่าน	N.5A	สะพานเอกาทศรถ	อำเภอเมือง	จังหวัดพิษณุโลก	10.37	1,365	0.90	80.91	72.12	-9.47	น้อย	เพิ่มขึ้น
น่าน	N.67	สะพานบ้านเกอไชย	อำเภอชุมแสง	จังหวัดนครสวรรค์	28.30	1,579	21.41	396.00	395.00	-6.89	ปกติ	เพิ่มขึ้น
5. เจ้าพระยา	C.2	ค่ายจิรประวัติ	อำเภอเมือง	จังหวัดนครสวรรค์	26.20	3,590	19.45	775.00	789.00	-6.75	ปกติ	ลดลง
เจ้าพระยา	C.13	ท้ายเขื่อนเจ้าพระยา	อำเภอสรรพยา	จังหวัดชัยนาท	16.34	2,840	10.31	838.00	865.00	-6.03	ปกติ	ลดลง
6. ป่าสัก	S.28	ท้ายเขื่อนป่าสักชลสิทธิ์	อำเภอพัฒนานิคม	จังหวัดลพบุรี	31.46	1,175	16.39	*	*	-15.07	N/A	N/A
7. มูล	M.7	สะพานเสรีประชาธิปไตย	อำเภอเมือง	จังหวัดอุบลราชธานี	7.00	2,300	5.67	1565.00	1565.00	-1.33	มาก	ทรงตัว
8. สี	E.20A	บ้านบ้านฟ้าหยาด	อำเภอมหาชนะชัย	จังหวัดยโสธร	10.00	1,220	7.42	542.21	519.33	-2.58	ปกติ	เพิ่มขึ้น
9. เพชรบุรี	B.9	บ้านสาระเห็ด	อำเภอท่ายาง	จังหวัดเพชรบุรี	6.60	355	2.29	12.30	14.00	-4.31	น้อย	ลดลง
เพชรบุรี	B.6A	สะพานท่าเกวียน	อำเภอแก่งกระจาน	จังหวัดเพชรบุรี	6.00	260	1.55	11.50	19.00	-4.45	น้อย	ลดลง
เพชรบุรี	B.15	สะพานเทศบาล	อำเภอเมือง	จังหวัดเพชรบุรี	5.40	150	2.10	33.00	48.50	-3.30	ปกติ	ลดลง
10. ทะเลสาบสงขลา	X.44	คลองอู่ตะเภา	อำเภอหาดใหญ่	จังหวัดสงขลา	7.40	534	1.49	57.50	35.80	-5.91	น้อย	เพิ่มขึ้น
ทะเลสาบสงขลา	X.170	บ้านคลองลำ	อำเภอศรีนครินทร์	จังหวัดพัทลุง	25.20	290	20.90	7.50	7.25	-4.30	น้อย	เพิ่มขึ้น
11. ภาคใต้ฝั่งตะวันออก	X.180	สะพานเทศบาล	อำเภอเมือง	จังหวัดชุมพร	3.80	193	1.82	79.80	63.80	-1.98	ปกติ	เพิ่มขึ้น
ภาคใต้ฝั่งตะวันออก	X.119A	สะพานสันต	อำเภอสุโขทัย	จังหวัดราชบุรี	8.20	203	5.99	93.60	65.65	-2.21	ปกติ	เพิ่มขึ้น
ภาคใต้ฝั่งตะวันออก	X.53A	คลองชุมพร	อำเภอเมือง	จังหวัดชุมพร	9.30	143	4.07	18.70	18.20	-5.23	น้อย	เพิ่มขึ้น
ภาคใต้ฝั่งตะวันออก	X.212	คลองหลังสวน	อำเภอหลังสวน	จังหวัดชุมพร	6.00	1,460	0.32	98.80	89.80	-5.68	น้อย	เพิ่มขึ้น
12 ภาคใต้ฝั่งตะวันตก	X.234	บ้านป่าหมาก	อำเภอเมือง	จังหวัดตรัง	6.40	426	2.71	130.60	159.40	-3.69	ปกติ	ลดลง

○ น้ำใช้การทั่วประเทศ (อ่างเก็บน้ำขนาดใหญ่) ณ วันที่ 23 ตุลาคม 2563

- ปี 2559 มีน้ำ 24,488 ล้าน ลบ.ม. คิดเป็น 52%
- ปี 2562 มีน้ำ 24,139 ล้าน ลบ.ม. คิดเป็น 51%
- ปี 2563 มีน้ำ 18,835 ล้าน ลบ.ม. คิดเป็น 40%
- ปี 2563 **น้อยกว่า** ปี 2559 จำนวน 5,653 ล้าน ลบ.ม.
- ปี 2563 **น้อยกว่า** ปี 2562 จำนวน 5,304 ล้าน ลบ.ม.

○ น้ำใช้การในลุ่มเจ้าพระยา ณ วันที่ 23 ตุลาคม 2563

- ปี 2559 มีน้ำ 9,374 ล้าน ลบ.ม. คิดเป็น 52%
- ปี 2562 มีน้ำ 5,424 ล้าน ลบ.ม. คิดเป็น 30%
- ปี 2563 มีน้ำ 5,600 ล้าน ลบ.ม. คิดเป็น 31%
- ปี 2563 **น้อยกว่า** ปี 2559 จำนวน 3,774 ล้าน ลบ.ม.
- ปี 2563 **มากกว่า** ปี 2562 จำนวน 176 ล้าน ลบ.ม.

2.2 สภาพน้ำใช้การในอ่างเก็บน้ำขนาดใหญ่ (ข้อมูล วันที่ 23 ต.ค. 63)

ภาค อ่างเก็บน้ำเพื่อน	ความจุ ที่ รณส. (ล้าน ม.³)	ความจุ ที่ รณก. (ล้าน ม.³)	ความจุน้ำ ใช้การ (ล้าน ม.³)	ณ วันที่								ไหลลง วันนี้ (ล้าน ม.³)	ระบาย วันนี้ (ล้าน ม.³)
				ปี2562		ปี2563							
				ปริมาตร (ล้าน ม.³)	% รณก.	ปริมาตร (ล้าน ม.³)	% รณก.	ปริมาตรใช้การ (ล้าน ม.³)	% รณก.	% ใช้การ			
เหนือ													
ภูมิพล*	13,462	13,462	9,662	5,925	44	5,382	40	1,582	12	16	19.27	1.00	
สิริกิติ์*	10,508	9,510	6,660	5,324	56	5,815	61	2,965	31	45	9.70	4.97	
แม่จัดสมบูรณ์ชล	323	265	253	154	58	140	53	128	48	51	0.22	0.17	
แม่กวางอุดมธารา	295	263	249	74	28	105	40	91	35	37	0.42	0.84	
กัวลม	106	106	103	59	55	48	45	45	42	43	1.02	1.11	
กัวคองหมา	209	170	164	116	68	100	59	94	55	57	0.18	0.18	
แควน้อยบำรุงแดน	1,080	939	896	501	53	458	49	415	44	46	2.89	1.73	
แม่มอก	110	110	94	42	38	42	38	26	23	27	0.18	0.02	
รวมภาคเหนือ	26,093	24,825	17,987	12,194	49	12,089	49	5,345	22	30	33.88	10.02	
ตะวันออกเฉียงเหนือ													
ห้วยหลวง	136	136	129	78	58	63	47	56	42	44	0.40	0.11	
น้ำอูน	780	520	475	320	62	238	46	193	37	41	0.46	0.46	
น้ำพุง*	200	165	157	91	55	83	50	75	46	48	0.35	0.00	
จุฬารัตน์*	181	164	127	51	31	154	94	117	71	92	1.70	1.04	
อุบลรัตน์*	4,640	2,431	1,850	606	25	1,244	51	663	27	36	24.55	0.30	
ลำปาว	2,450	1,980	1,880	1,630	82	933	47	833	42	44	3.76	1.20	
ลำตะคอง	445	314	292	179	57	342	109	320	102	110	3.25	0.00	
ลำพระเพลิง	242	155	154	35	23	160	103	159	102	103	0.91	1.83	
มูลบน	350	141	134	54	38	127	90	120	85	90	1.51	0.00	
ลำแพระ	325	275	268	112	41	189	69	182	66	68	2.00	0.03	
ลำนางรอง	197	121	118	25	21	91	75	87	72	74	0.62	0.00	
สิรินธร*	1,966	1,966	1,135	1,870	95	1,707	87	876	45	77	8.25	10.00	
รวมภาค ตอน.	11,911	8,368	6,676	5,051	60	5,331	64	3,681	44	55	47.75	14.97	
กลาง													
ป่าสักชลสิทธิ์	960	960	957	371	39	641	67	638	67	67	10.07	0.44	
ทับเสลา	190	160	143	36	23	116	73	99	62	69	4.68	0.00	
กระเสียว	390	299	259	84	28	188	63	148	50	57	1.16	0.02	
รวมภาคกลาง	1,540	1,419	1,135	491	35	946	67	886	62	65	15.91	0.46	
ตะวันตก													
ศรีนครินทร์*	18,770	17,745	7,480	15,581	88	13,033	73	2,768	16	37	29.59	0.95	
วชิราลงกรณ*	11,000	8,860	5,848	7,864	89	4,742	54	1,730	20	30	17.69	0.98	
รวมภาคตะวันตก	29,770	26,605	13,328	23,445	88	17,774	67	4,497	17	34	47.28	1.93	
ตะวันออก													
ขุนด่านปราการชล	225	224	219	209	93	224	100	219	98	100	0.74	0.05	
คลองสิียด	450	420	390	146	35	200	48	170	40	43	1.27	0.00	
บางพระ	127	117	105	64	54	62	53	50	43	48	0.77	0.21	
หนองปลาไหล	206	164	150	100	61	176	108	163	99	108	0.31	0.00	
ประแสร์	322	295	275	149	51	229	77	209	71	76	1.40	0.00	
นฤปดินทรจินดา	338	295	276	273	93	229	78	210	71	76	0.57	0.00	
รวมภาคตะวันออก	1,668	1,515	760	941	62	1,120	74	1,020	67	72	5.06	0.26	
ใต้													
แก่งกระจาน	900	710	645	559	79	463	65	398	56	62	4.69	0.26	
ปราณบุรี	490	391	373	291	74	292	75	275	70	74	5.48	0.14	
รัชชประภา*	6,144	5,639	4,287	3,876	69	3,522	62	2,170	38	51	11.26	2.79	
บางลาจ*	1,590	1,454	1,178	836	57	840	58	564	39	48	6.54	6.03	
รวมภาคใต้	9,124	8,194	6,447	5,563	68	5,117	62	3,407	42	53	27.96	9.22	
รวมทั้งประเทศ	80,106	70,926	46,333	47,684	67	42,378	60	18,835	27	40	177.86	36.86	

ต่ำกว่า 30 %
รวม 3 แห่ง

ตั้งแต่ 31 - 50%
รวม 13 แห่ง

ตั้งแต่ 51-80%
รวม 13 แห่ง

มากกว่า 80%
รวม 6 แห่ง

2.3 สภาพน้ำในอ่างเก็บน้ำ 4 เขื่อนหลักกลุ่มเจ้าพระยา (ข้อมูล วันที่ 23 ต.ค. 63)

สภาพน้ำในอ่างเก็บน้ำ ภูมิพล สิริกิติ์ แควน้อยฯ และป่าสักฯ วันที่ 23 ตุลาคม 2563

อ่างเก็บน้ำ	ปริมาณน้ำในอ่างฯ		ปริมาณน้ำใช้การได้		ปริมาณน้ำไหลลงอ่างฯ		ปริมาณน้ำระบาย		รับน้ำได้อีก	เปรียบเทียบน้ำใช้การ - น้อยกว่า / + มากกว่า ปี 2559
	ปี 2563	% ความจุ	ปริมาณน้ำ	% ใช้การ	วันนี้	เมื่อวาน	วันนี้	เมื่อวาน		
ภูมิพล	5,382	40	1,582	16	19.27	19.12	1.00	1.00	8,080	-1,263
สิริกิติ์	5,815	61	2,965	45	9.70	11.71	4.97	4.93	3,695	-1,773
ภูมิพล+สิริกิติ์	11,196	49	4,546	28	28.97	30.83	5.97	5.93	11,776	-3,035
แควน้อยฯ	458	49	415	46	2.89	3.65	1.73	1.73	481	-452
ป่าสักชลสิทธิ์	641	67	638	67	10.07	8.69	0.44	0.00	319	-287
รวมทั้งหมด	12,296	49	5,600	31	41.93	43.17	8.14	7.66	12,575	-3,774

(หน่วย : ล้าน ลบ.ม.)

2.4 สถานการณ์น้ำลุ่มน้ำเจ้าพระยา

แม่น้ำปิง ปริมาณน้ำไหลผ่านที่สถานี P.17 อ.บรรพตพิสัย จ.นครสวรรค์ วัดได้ 231.00 ลบ.ม./วินาที (เมื่อวาน 293.00 ลบ.ม./วินาที) ต่ำกว่าตลิ่ง 4.71 เมตร มี**แนวโน้มเพิ่มขึ้น**

แม่น้ำน่าน ปริมาณน้ำไหลผ่านที่สถานี N.67 อ.ชุมแสง จ.นครสวรรค์ วัดได้ 396.00 ลบ.ม./วินาที (เมื่อวาน 395.00 ลบ.ม./วินาที) ต่ำกว่าตลิ่ง 6.86 เมตร มี**แนวโน้มเพิ่มขึ้น**

แม่น้ำเจ้าพระยา ปริมาณน้ำไหลผ่านที่สถานี C.2 อ.เมืองนครสวรรค์ วัดได้ 775.00 ลบ.ม./วินาที (เมื่อวาน 789.00 ลบ.ม./วินาที) ต่ำกว่าตลิ่ง 6.75 เมตร มี**แนวโน้มลดลง** และมีปริมาณน้ำไหลผ่านท้ายเขื่อนเจ้าพระยา (C.13) ในอัตรา 852.00 ลบ.ม./วินาที (เมื่อวาน 853.00 ลบ.ม./วินาที) ไหลผ่านสถานีวัดน้ำ C.29A อ.บางไทร มีปริมาณน้ำไหลผ่านเฉลี่ย 925.00 ลบ.ม./วินาที (เมื่อวาน 730.00 ลบ.ม./วินาที)

2.5 สภาพน้ำในอ่างเก็บน้ำขนาดกลาง (ข้อมูล วันที่ 23 ต.ค. 63)

ข้อมูลวันที่ 23 ตุลาคม 2563																			
สรุปอ่างขนาดกลางที่มีปริมาณในช่วง <=30 % 31 - 50 % >50-80% >80 - 100 % และ >100 %																			
		31 - 50 %				>50-80%				>80 - 100 %				>100 %					
ภาค	จำนวน	สขป.	จำนวน	ภาค	จำนวน	สขป.	จำนวน	ภาค	จำนวน	สขป.	จำนวน	ภาค	จำนวน	สขป.	จำนวน	ภาค	จำนวน		
เหนือ	23	1	5	เหนือ	13	1	2	เหนือ	17	1	5	เหนือ	16	1	3	เหนือ	6	1	0
		2	13			2	9			2	6			2	10			2	1
		3	1			3	1			3	1			3	1			3	1
		4	4			4	1			4	5			4	2			4	4
ตะวันออก เฉียงเหนือ	12	5	5	ตะวันออก เฉียงเหนือ	44	5	18	ตะวันออก เฉียงเหนือ	51	5	13	ตะวันออก เฉียงเหนือ	43	5	12	ตะวันออก เฉียงเหนือ	68	5	5
		6	3			6	9			6	16			6	11			6	13
		7	1			7	12			7	12			7	13			7	9
		8	3			8	5			8	10			8	7			8	41
ตะวันออก	3	9	3	ตะวันออก	5	9	5	ตะวันออก	9	9	9	ตะวันออก	20	9	20	ตะวันออก	14	9	14
กลาง	3	10	3	กลาง	1	10	1	กลาง	6	10	5	กลาง	11	10	9	กลาง	1	10	1
		11	0			11	0			11	0			11	0			11	0
		12	0			12	0			12	1			12	2			12	0
ตะวันตก	0	13	0	ตะวันตก	1	13	1	ตะวันตก	1	13	1	ตะวันตก	1	13	1	ตะวันตก	4	13	4
ใต้	5	14	3	ใต้	5	14	1	ใต้	15	14	6	ใต้	8	14	2	ใต้	6	14	5
		15	0			15	2			15	5			15	5			15	1
		16	2			16	2			16	3			16	1			16	0
		17	0			17	0			17	1			17	0			17	0
รวม	46	รวม	46	รวม	69	รวม	69	รวม	99	รวม	99	รวม	99	รวม	99	รวม	99	รวม	99

รวมทั้งหมด 412 แห่ง

2.6 การจัดสรรน้ำฤดูฝนปี 2563

อ่างเก็บน้ำ	แผน (ล้าน ลบ.ม.)	ผลการจัดสรร (ล้าน ลบ.ม.)	คงเหลือ (ล้าน ลบ.ม.)
ทั่วประเทศ (23 ต.ค. 63)	11,975	14,057 (117%)	-2,082 (-17%)
เจ้าพระยา (4 เขื่อน) (23 ต.ค. 63)	3,250	3,695 (114%)	-445 (-14%)

3. วิเคราะห์สถานการณ์

3.1 คาดการณ์ปริมาณฝนจากแบบจำลองบรรยากาศจากกรมอุตุนิยมวิทยา (3วันล่วงหน้า)

- วันที่ 23 ต.ค. 63 (23 ต.ค.63 เวลา 07.00 น.-24 ต.ค. 63 เวลา 07.00 น.) มีฝนตกปานกลาง (10.1 – 35.0 มม.) บริเวณพื้นที่ ภาคใต้ มีฝนตกหนัก (35.1 – 90.0 มม.) บริเวณพื้นที่ จ.กระบี่
- วันที่ 24 ต.ค. 63 (24 ต.ค.63 เวลา 07.00 น.-25 ต.ค. 63 เวลา 07.00 น.) มีฝนตกปานกลาง (10.1 – 35.0 มม.) บริเวณพื้นที่ ภาคใต้ มีฝนตกหนัก (35.1 – 90.0 มม.) บริเวณพื้นที่ จ.กระบี่ จ.พัทลุง จ.สงขลา และ จ.ปัตตานี
- วันที่ 25 ต.ค. 63 (25 ต.ค.63 เวลา 07.00 น.-26 ต.ค. 63 เวลา 07.00 น.) มีฝนตกปานกลาง (10.1 – 35.0 มม.) บริเวณพื้นที่ ภาคใต้ จ.ยโสธร จ.อำนาจเจริญ และ จ.อุบลราชธานี มีฝนตกหนัก (35.1 – 90.0 มม.) จ.ตรัง และ จ.นราธิวาส

3.2 คาดการณ์ปริมาณน้ำ (วันที่ 24 ต.ค. 63)

คาดการณ์ปริมาณน้ำไหลผ่านลุ่มน้ำปิงที่สถานี P.17 อ.บรรพตพิสัย จ.นครสวรรค์ จะมีปริมาณน้ำไหลผ่าน 184.00 ลบ.ม./วินาที มีแนวโน้มลดลง ลุ่มน้ำน่านที่สถานี N.67 อ.ชุมแสง จ.นครสวรรค์ จะมีปริมาณน้ำไหลผ่าน 389.00 ลบ.ม./วินาที มีแนวโน้มลดลง โดยจะทำให้ในลุ่มน้ำเจ้าพระยาที่สถานี C.2 อ.เมืองนครสวรรค์ จ.นครสวรรค์ จะมีปริมาณน้ำไหลผ่าน 771.00 ลบ.ม./วินาที มีแนวโน้มลดลง

4. รายงานสถานการณ์ค่าความเค็ม (ข้อมูล วันที่ 23 ต.ค. 63 เวลา 07:00 น.)

แม่น้ำ	สถานีเฝ้าระวัง	เกณฑ์เฝ้าระวัง (กรัม/ลิตร)	ค่าความเค็ม (กรัม/ลิตร)
เจ้าพระยา	ประปาสำแล	0.25	0.13
ปราจีน-บางปะกง	บางกระเจ็ด	2.00	0.11
ท่าจีน	ปากคลองจินดา	0.75	0.22
แม่กลอง	ปากคลองดำเนินสะดวก	2.00	0.12

5. สถานการณ์อุทกภัย และการให้ความช่วยเหลือ

สถานการณ์อุทกภัยจำนวน 16 จังหวัด ได้แก่ จังหวัดอุบลราชธานี นครราชสีมา บุรีรัมย์ สระแก้ว ปราจีนบุรี ชลบุรี ชัยนาท อุทัยธานี สิงห์บุรี อ่างทอง สุพรรณบุรี นครปฐม ราชบุรี กาญจนบุรี สุราษฎร์ธานี และตรัง กรมชลประทานให้ความช่วยเหลือพื้นที่ประสบอุทกภัย แบ่งเป็น เครื่องสูบน้ำ 92 เครื่อง เครื่องผลักดันน้ำ 106 เครื่อง รถแบ็คโฮ 8 คัน และอื่นๆ เช่น กระสอบทราย และเรือผลักดันน้ำ เป็นต้น

การให้ความช่วยเหลือ (จังหวัดที่ยังประสบอุทกภัย) ปี 2563 กรมชลประทาน										
ที่	จังหวัด	สขป.	การช่วยเหลือ							อื่นๆ
			เครื่องสูบน้ำ (เครื่อง)	เครื่องผลักดันน้ำ (เครื่อง)	กาลักน้ำ (ชุด)	รถแบ็คโฮ (คัน)	รถบรรทุก (คัน)	รถเครน (คัน)		
1	อุบลราชธานี	7	1	-	-	-	-	-	500 (กระสอบทราย)	
2	นครราชสีมา	8	6	50	-	5	-	-	-	
3	บุรีรัมย์	8	-	16	-	-	-	-	-	
4	สระแก้ว	9	-	4	-	-	-	-	-	
5	ชลบุรี	9	-	-	-	-	-	-	-	
6	ปราจีนบุรี	9	2	-	-	-	-	-	-	
7	ชัยนาท	12	7	-	-	-	-	-	เรียงกระสอบทราย	
8	อุทัยธานี	12	-	-	-	-	-	-	-	
9	สิงห์บุรี	12	30	-	-	-	-	-	-	
10	อ่างทอง	12	6	-	-	-	-	-	-	
11	สุพรรณบุรี	12	25	20	-	3	-	-	ไฮโดรโฟรว 1 เครื่อง	
12	นครปฐม	13	4	-	-	-	-	-	-	
13	กาญจนบุรี	13	-	-	-	-	-	-	-	
14	ราชบุรี	13	5	-	-	-	-	-	กาลักน้ำ 5 แลว	
15	สุราษฎร์ธานี	15	-	-	-	-	-	-	-	
16	ตรัง	16	6	16	-	-	-	-	-	
รวมการช่วยเหลือ			92	106		8	-	-		