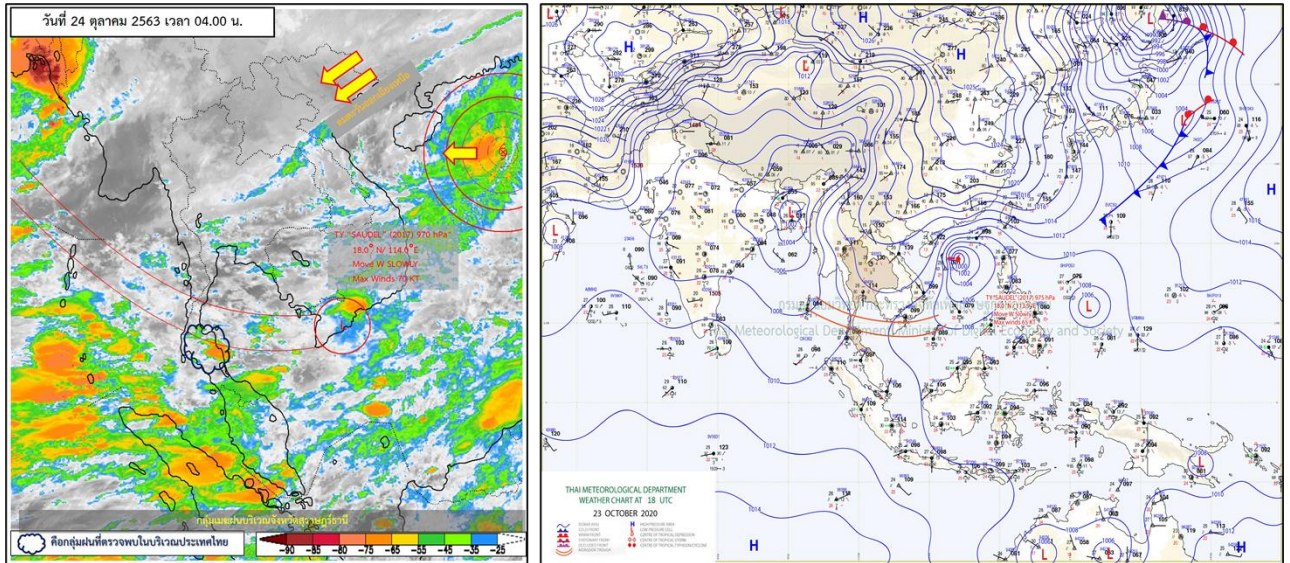




รายงานสรุปศูนย์ปฏิบัติการน้ำอัจฉริยะ  
เรื่อง สถานการณ์น้ำและการเฝ้าระวัง  
ประจำวันอาทิตย์ที่ 25 ตุลาคม พ.ศ. 2563

## 1. สภาพอากาศและปริมาณฝน

### 1.1 สภาพอากาศ (กรมอุตุนิยมวิทยา)



บริเวณความกดอากาศสูงจากประเทศจีนแผ่ลงมาปกคลุมภาคกลางและภาคตะวันออกเฉียงเหนือ ทำให้ประเทศไทยตอนบน อุณหภูมิลดลง 1-3 องศาเซลเซียส กับมีลมแรง โดยมีฝนบางแห่ง ในบริเวณภาคเหนือ สำหรับร่องมรสุมพาดผ่านภาคใต้ตอนกลาง ประกอบกับมรสุมตะวันตกเฉียงใต้กำลังปานกลางพัดปกคลุมทะเลอันดามัน ภาคใต้และอ่าวไทยตอนล่าง ทำให้ภาคใต้มีฝนตกหนักบางแห่ง อนึ่ง พายุไต้ฝุ่น “โซเดล” (พายุระดับ 5) บริเวณทะเลจีนใต้ตอนกลาง มีแนวโน้มเคลื่อนเข้าใกล้ชายฝั่งประเทศเวียดนามตอนบนในช่วงวันที่ 25-26 ต.ค.63 และจะอ่อนกำลังลงอย่างรวดเร็ว ส่งผลให้ด้านตะวันออกและตอนล่างของภาคตะวันออกเฉียงเหนือมีฝนบางแห่งกับมีลมแรง

### 1.2 สภาพฝน

**ปริมาณฝนสูงสุด 5 อันดับ** จากสำนักงานทรัพยากรน้ำแห่งชาติ เวลา 07.00 น. วันที่ 24 ต.ค.63 ถึงเวลา 07.00 น. วันที่ 25 ต.ค.63 ตามลำดับ ดังนี้

1. อ.ชะอวด จ.นครศรีธรรมราช	วัดปริมาณฝนได้	143.0	มม.
2. อ.พนม จ.สุราษฎร์ธานี	วัดปริมาณฝนได้	97.8	มม.
3. อ.บ้านตาขุน จ.สุราษฎร์ธานี	วัดปริมาณฝนได้	95.4	มม.
4. อ.บันนังสตา จ.ยะลา	วัดปริมาณฝนได้	79.0	มม.
5. อ.พุนพิน จ.สุราษฎร์ธานี	วัดปริมาณฝนได้	69.8	มม.

## 2. สถานการณ์น้ำท่าและสภาพน้ำในอ่างเก็บน้ำ

### 2.1 สถานการณ์น้ำท่าในลุ่มน้ำต่างๆ (ข้อมูล วันที่ 25 ต.ค. 63 เวลา 06.00 น.)

แม่น้ำ	สถานี	ที่ตั้งสถานี	ตลิ่ง	ความจุ	ระดับน้ำ	ปริมาณน้ำ		ต่ำ(-) สูง(+) กว่าตลิ่ง	อยู่ใน เกณฑ์	แนวโน้ม		
						วันนี้	เมื่อวาน					
			ม.	ม. <sup>3</sup> /วิ.	ม.	ม. <sup>3</sup> /วิ.	ม. <sup>3</sup> /วิ.					
1. ปิง	P.1	สะพานนาครี	อำเภอเมือง	จังหวัดเชียงใหม่	3.70	445	1.35	12.75	13.00	-2.35	น้อย	ลดลง
ปิง	P.7A	สะพานบ้านห้วยยาง	อำเภอเมือง	จังหวัดกำแพงเพชร	5.34	3,000	0.49	131.60	0.00	-4.85	น้อย	เพิ่มขึ้น
ปิง	P.17	บ้านท่าจั่ว	อำเภอบรรพตพิสัย	จังหวัดนครสวรรค์	39.80	2,990	34.77	131.00	166.00	-5.03	น้อย	ลดลง
2. รัง	W.1C	สะพานเสตุวารี	อำเภอเมือง	จังหวัดลำปาง	5.20	651	0.22	4.90	6.30	-4.98	น้อย	ทรงตัว
3. ยม	Y.1C	สะพานบ้านน้ำโค้ง	อำเภอเมือง	จังหวัดแพร่	8.20	993	0.53	23.94	28.00	-7.67	น้อย	ลดลง
4. น่าน	N.1	น้ำสำนักงานป่าไม้	อำเภอเมือง	จังหวัดน่าน	7.00	1,217	0.36	44.48	48.00	-6.64	น้อย	ลดลง
น่าน	N.5A	สะพานเอกาทศรถ	อำเภอเมือง	จังหวัดพิษณุโลก	10.37	1,365	0.75	69.15	77.60	-9.62	น้อย	ลดลง
น่าน	N.67	สะพานบ้านเกอไชย	อำเภอชุมแสง	จังหวัดนครสวรรค์	28.30	1,579	21.06	355.00	375.00	-7.24	ปกติ	ลดลง
5. เจ้าพระยา	C.2	ค่ายจิรประวัติ	อำเภอเมือง	จังหวัดนครสวรรค์	26.20	3,590	19.04	638.00	702.00	-7.16	ปกติ	ลดลง
เจ้าพระยา	C.13	ท้ายเขื่อนเจ้าพระยา	อำเภอสรรพยา	จังหวัดชัยนาท	16.34	2,840	9.25	601.00	728.00	-7.09	ปกติ	ลดลง
6. ป่าสัก	S.28	ท้ายเขื่อนป่าสักชลสิทธิ์	อำเภอพัฒนานิคม	จังหวัดลพบุรี	31.46	1,175	16.60	3.00	*	-14.86	น้อย	N/A
7. มูล	M.7	สะพานเสรีประชาธิปไตย	อำเภอเมือง	จังหวัดอุบลราชธานี	7.00	2,300	5.68	1570.00	1570.00	-1.32	มาก	ทรงตัว
8. สี	E.20A	บ้านบ้านฟ้าหยาด	อำเภอมหาชนะชัย	จังหวัดยโสธร	10.00	1,220	7.60	571.57	564.06	-2.40	ปกติ	เพิ่มขึ้น
9. เพชรบุรี	B.9	บ้านสาระเห็ด	อำเภอท่ายาง	จังหวัดเพชรบุรี	6.60	355	2.32	13.00	14.25	-4.28	น้อย	ลดลง
เพชรบุรี	B.6A	สะพานท่าเกวียน	อำเภอแก่งกระจาน	จังหวัดเพชรบุรี	6.00	260	1.29	7.40	8.85	-4.71	น้อย	ลดลง
เพชรบุรี	B.15	สะพานเทศบาล	อำเภอเมือง	จังหวัดเพชรบุรี	5.40	150	1.36	17.20	22.80	-4.04	น้อย	ลดลง
10. ทะเลสาบสงขลา	X.44	คลองอู่ตะเภา	อำเภอหาดใหญ่	จังหวัดสงขลา	7.40	534	2.15	90.50	93.55	-5.25	ปกติ	ลดลง
ทะเลสาบสงขลา	X.170	บ้านคลองลำ	อำเภอศรีนครินทร์	จังหวัดพัทลุง	25.20	290	20.90	7.50	7.25	-4.30	น้อย	เพิ่มขึ้น
11. ภาคใต้ฝั่งตะวันออก	X.180	สะพานเทศบาล	อำเภอเมือง	จังหวัดชุมพร	3.80	193	1.51	67.40	71.80	-2.29	ปกติ	ลดลง
ภาคใต้ฝั่งตะวันออก	X.119A	สะพานสันต	อำเภอสุโขทัย	จังหวัดนครราชสีมา	8.20	203	6.96	135.50	120.80	-1.24	มาก	เพิ่มขึ้น
ภาคใต้ฝั่งตะวันออก	X.53A	คลองชุมพร	อำเภอเมือง	จังหวัดชุมพร	9.30	143	3.34	11.40	14.00	-5.96	น้อย	ลดลง
ภาคใต้ฝั่งตะวันออก	X.212	คลองหลังสวน	อำเภอหลังสวน	จังหวัดชุมพร	6.00	1,460	0.17	85.30	150.20	-5.83	น้อย	ลดลง
12 ภาคใต้ฝั่งตะวันตก	X.234	บ้านป่าหมาก	อำเภอเมือง	จังหวัดตรัง	6.40	426	2.26	104.00	112.00	-4.14	ปกติ	ลดลง

#### ○ น้ำใช้การทั่วประเทศ (อ่างเก็บน้ำขนาดใหญ่) ณ วันที่ 25 ตุลาคม 2563

- ปี 2559 มีน้ำ 24,722 ล้าน ลบ.ม. คิดเป็น 53%
- ปี 2562 มีน้ำ 24,092 ล้าน ลบ.ม. คิดเป็น 51%
- ปี 2563 มีน้ำ 19,029 ล้าน ลบ.ม. คิดเป็น 40%
- ปี 2563 **น้อยกว่า** ปี 2559 จำนวน 5,693 ล้าน ลบ.ม.
- ปี 2563 **น้อยกว่า** ปี 2562 จำนวน 5,063 ล้าน ลบ.ม.

#### ○ น้ำใช้การในลุ่มเจ้าพระยา ณ วันที่ 25 ตุลาคม 2563

- ปี 2559 มีน้ำ 9,434 ล้าน ลบ.ม. คิดเป็น 52%
- ปี 2562 มีน้ำ 5,415 ล้าน ลบ.ม. คิดเป็น 30%
- ปี 2563 มีน้ำ 5,652 ล้าน ลบ.ม. คิดเป็น 31%
- ปี 2563 **น้อยกว่า** ปี 2559 จำนวน 3,782 ล้าน ลบ.ม.
- ปี 2563 **มากกว่า** ปี 2562 จำนวน 237 ล้าน ลบ.ม.

## 2.2 สภาพน้ำใช้การในอ่างเก็บน้ำขนาดใหญ่ (ข้อมูล วันที่ 25 ต.ค. 63)

ภาค อ่างเก็บน้ำเขื่อน	ความจุ ที่ รณส. (ล้าน ม.³)	ความจุ ที่ รณก. (ล้าน ม.³)	ความจุ น้ำ ใช้การ (ล้าน ม.³)	ณ วันที่								ไหลลง วันนี้ (ล้าน ม.³)	ระบาย วันนี้ (ล้าน ม.³)
				ปี2562		ปี2563							
				ปริมาตร (ล้าน ม.³)	% รณก.	ปริมาตร (ล้าน ม.³)	% รณก.	ปริมาตรใช้การ (ล้าน ม.³)	% รณก.	% ใช้การ			
<b>เหนือ</b>													
ภูมิพล*	13,462	13,462	9,662	5,926	44	5,407	40	1,607	12	17	13.36	1.00	
สิริกิติ์*	10,508	9,510	6,660	5,318	56	5,819	61	2,969	31	45	5.63	4.98	
แม่จัดสมบูรณ์ชล	323	265	253	154	58	141	53	128	48	51	0.18	0.03	
แม่กวางอุดมธารา	295	263	249	73	28	105	40	91	35	37	0.33	0.28	
กิวลม	106	106	103	58	54	48	45	44	41	43	0.77	1.10	
กิวคองหมา	209	170	164	116	68	100	59	94	55	57	0.11	0.18	
แควน้อยบำรุงแดน	1,080	939	896	500	53	461	49	418	45	47	3.84	1.73	
แม่มอก	110	110	94	42	38	42	38	26	24	28	0.18	0.02	
รวมภาคเหนือ	26,093	24,825	17,987	12,186	49	12,122	49	5,377	22	30	24.40	9.33	
<b>ตะวันออกเฉียงเหนือ</b>													
ห้วยหลวง	136	136	129	77	57	63	47	57	42	44	0.32	0.11	
น้ำจูน	780	520	475	317	61	238	46	193	37	41	0.00	0.45	
น้ำพุง*	200	165	157	91	55	83	51	75	46	48	0.21	0.00	
จุฬารัตน์*	181	164	127	51	31	154	94	117	71	92	0.96	1.04	
อุบลรัตน์*	4,640	2,431	1,850	603	25	1,280	53	699	29	38	19.84	0.30	
ลำปาว	2,450	1,980	1,880	1,619	82	935	47	835	42	44	1.86	1.20	
ลำตะคอง	445	314	292	178	57	346	110	323	103	111	1.99	0.00	
ลำพระเพลิง	242	155	154	34	22	158	102	156	101	102	0.00	1.04	
มูลขม	350	141	134	53	38	129	92	122	87	91	0.86	0.00	
ลำแซะ	325	275	268	109	40	191	70	184	67	69	0.68	0.03	
ลำนางรอง	197	121	118	25	21	92	76	88	73	75	0.63	0.00	
สิรินธร*	1,966	1,966	1,135	1,867	95	1,691	86	860	44	76	3.14	10.17	
รวมภาคตอน.	11,911	8,368	6,676	5,025	60	5,361	64	3,710	44	55	30.49	14.34	
<b>กลาง</b>													
ป่าสักชลสิทธิ์	960	960	957	367	38	661	69	658	69	69	10.51	0.00	
ทับเสลา	190	160	143	36	23	120	75	103	65	72	1.67	0.00	
กระเสียว	390	299	259	84	28	189	63	149	50	57	0.32	0.02	
รวมภาคกลาง	1,540	1,419	1,135	487	34	970	68	910	64	67	12.50	0.02	
<b>ตะวันตก</b>													
ศรีนครินทร์*	18,770	17,745	7,480	15,581	88	13,078	74	2,813	16	38	25.09	0.99	
วชิราลงกรณ์*	11,000	8,860	5,848	7,842	89	4,760	54	1,748	20	30	12.44	1.03	
รวมภาคตะวันตก	29,770	26,605	13,328	23,423	88	17,838	67	4,561	17	34	37.53	2.02	
<b>ตะวันออก</b>													
ขุนด่านปราการชล	225	224	219	210	94	224	100	219	98	100	0.65	0.71	
คลองสิียด	450	420	390	146	35	201	48	171	41	44	0.95	0.00	
บางพระ	127	117	105	64	54	63	54	51	43	48	0.54	0.21	
หนองปลาไหล	206	164	150	99	61	176	108	163	99	108	0.68	0.00	
ประแสร์	322	295	275	149	50	231	78	211	72	77	1.02	0.00	
นฤปดินทรจินดา	338	295	276	274	93	231	78	212	72	77	0.58	0.00	
รวมภาคตะวันออก	1,668	1,515	760	941	62	1,127	74	1,027	68	73	4.42	0.92	
<b>ใต้</b>													
แก่งกระจาน	900	710	645	558	79	475	67	410	58	64	5.78	0.86	
ปราณบุรี	490	391	373	294	75	300	77	282	72	76	3.32	0.14	
รัชชประภา*	6,144	5,639	4,287	3,875	69	3,537	63	2,185	39	51	11.85	3.36	
บางลา*	1,590	1,454	1,178	848	58	842	58	565	39	48	8.18	6.07	
รวมภาคใต้	9,124	8,194	6,447	5,574	68	5,154	63	3,443	42	53	29.14	10.44	
รวมทั้งประเทศ	80,106	70,926	46,333	47,636	67	42,571	60	19,029	27	40	138.47	37.07	

ต่ำกว่า 30 %  
รวม 3 แห่ง

ตั้งแต่ 31 - 50%  
รวม 13 แห่ง

ตั้งแต่ 51-80%  
รวม 13 แห่ง

มากกว่า 80%  
รวม 6 แห่ง

## 2.3 สภาพน้ำในอ่างเก็บน้ำ 4 เขื่อนหลักกลุ่มเจ้าพระยา (ข้อมูล วันที่ 25 ต.ค. 63)

สภาพน้ำในอ่างเก็บน้ำ ภูมิพล สิริกิติ์ แควน้อยฯ และป่าสักฯ วันที่ 25 ตุลาคม 2563

อ่างเก็บน้ำ	ปริมาณน้ำในอ่างฯ		ปริมาณน้ำใช้การได้		ปริมาณน้ำไหลลงอ่างฯ		ปริมาณน้ำระบาย		รับน้ำได้อีก	เปรียบเทียบน้ำใช้การ - น้อยกว่า / + มากกว่า ปี 2559
	ปี 2563	% ความจุ	ปริมาณน้ำ	% ใช้การ	วันนี้	เมื่อวาน	วันนี้	เมื่อวาน		
ภูมิพล	5,407	40	1,607	17	13.36	14.88	1.00	1.00	8,055	-1,257
สิริกิติ์	5,819	61	2,969	45	5.63	9.73	4.98	5.00	3,691	-1,783
ภูมิพล+สิริกิติ์	11,226	49	4,576	28	18.99	24.61	5.98	6.00	11,746	-3,039
แควน้อยฯ	461	49	418	47	3.84	2.95	1.73	1.73	478	-463
ป่าสักชลสิทธิ์	661	69	658	69	10.51	10.50	0.00	0.44	299	-280
<b>รวมทั้งหมด</b>	<b>12,348</b>	<b>50</b>	<b>5,652</b>	<b>31</b>	<b>33.34</b>	<b>38.06</b>	<b>7.71</b>	<b>8.16</b>	<b>12,523</b>	<b>-3,782</b>

(หน่วย : ล้าน ลบ.ม.)

## 2.4 สถานการณ์น้ำลุ่มน้ำเจ้าพระยา

**แม่น้ำปิง** ปริมาณน้ำไหลผ่านที่สถานี P.17 อ.บรรพตพิสัย จ.นครสวรรค์ วัดได้ 131.00 ลบ.ม./วินาที (เมื่อวาน 166.00 ลบ.ม./วินาที) ต่ำกว่าตลิ่ง 5.03 เมตร มี**แนวโน้มลดลง**

**แม่น้ำน่าน** ปริมาณน้ำไหลผ่านที่สถานี N.67 อ.ชุมแสง จ.นครสวรรค์ วัดได้ 355.00 ลบ.ม./วินาที (เมื่อวาน 375.00 ลบ.ม./วินาที) ต่ำกว่าตลิ่ง 7.24 เมตร มี**แนวโน้มลดลง**

**แม่น้ำเจ้าพระยา** ปริมาณน้ำไหลผ่านที่สถานี C.2 อ.เมืองนครสวรรค์ วัดได้ 638.00 ลบ.ม./วินาที (เมื่อวาน 702.00 ลบ.ม./วินาที) ต่ำกว่าตลิ่ง 7.16 เมตร มี**แนวโน้มลดลง** และมีปริมาณน้ำไหลผ่านท้ายเขื่อนเจ้าพระยา (C.13) ในอัตรา 601.00 ลบ.ม./วินาที (เมื่อวาน 728.00 ลบ.ม./วินาที) ไหลผ่านสถานีวัดน้ำ C.29A อ.บางไทร มีปริมาณน้ำไหลผ่านเฉลี่ย 708.00 ลบ.ม./วินาที (เมื่อวาน 69.00 ลบ.ม./วินาที)

## 2.5 สภาพน้ำในอ่างเก็บน้ำขนาดกลาง (ข้อมูล วันที่ 25 ต.ค. 63)

ข้อมูลวันที่ 25 ตุลาคม 2563																			
สรุปอ่างขนาดกลางที่มีปริมาณในช่วง <=30 % 31 - 50 % >50-80% >80 - 100 % และ >100 %																			
		31 - 50 %				>50-80%				>80 - 100 %				>100 %					
ภาค	จำนวน	สขป.	จำนวน	ภาค	จำนวน	สขป.	จำนวน	ภาค	จำนวน	สขป.	จำนวน	ภาค	จำนวน	สขป.	จำนวน	ภาค	จำนวน		
เหนือ	23	1	5	เหนือ	13	1	2	เหนือ	17	1	5	เหนือ	16	1	3	เหนือ	6	1	0
		2	13			2	9			2	6			2	10			2	1
		3	1			3	1			3	1			3	1			3	1
		4	4			4	1			4	5			4	2			4	4
ตะวันออก เฉียงเหนือ	12	5	5	ตะวันออก เฉียงเหนือ	42	5	17	ตะวันออก เฉียงเหนือ	52	5	14	ตะวันออก เฉียงเหนือ	47	5	13	ตะวันออก เฉียงเหนือ	65	5	4
		6	3			6	8			6	17			6	12			6	12
		7	1			7	12			7	11			7	16			7	7
		8	3			8	5			8	10			8	6			8	42
ตะวันออก	3	9	3	ตะวันออก	5	9	5	ตะวันออก	8	9	8	ตะวันออก	21	9	21	ตะวันออก	14	9	14
กลาง	3	10	3	กลาง	1	10	1	กลาง	6	10	5	กลาง	11	10	9	กลาง	1	10	1
		11	0			11	0			11	0			11	0			11	0
		12	0			12	0			12	1			12	2			12	0
ตะวันตก	1	13	1	ตะวันตก	0	13	0	ตะวันตก	1	13	1	ตะวันตก	1	13	1	ตะวันตก	4	13	4
ใต้	5	14	3	ใต้	5	14	1	ใต้	15	14	6	ใต้	8	14	2	ใต้	6	14	5
		15	0			15	2			15	5			15	5			15	1
		16	2			16	2			16	3			16	1			16	0
		17	0			17	0			17	1			17	0			17	0
<b>รวม</b>	<b>47</b>	<b>รวม</b>	<b>47</b>	<b>รวม</b>	<b>66</b>	<b>รวม</b>	<b>66</b>	<b>รวม</b>	<b>99</b>	<b>รวม</b>	<b>99</b>	<b>รวม</b>	<b>104</b>	<b>รวม</b>	<b>104</b>	<b>รวม</b>	<b>96</b>	<b>รวม</b>	<b>96</b>

รวมทั้งหมด 412 แห่ง

## 2.6 การจัดสรรน้ำฤดูฝนปี 2563

อ่างเก็บน้ำ	แผน (ล้าน ลบ.ม.)	ผลการจัดสรร (ล้าน ลบ.ม.)	คงเหลือ (ล้าน ลบ.ม.)
ทั่วประเทศ (25 ต.ค. 63)	11,975	14,292 (119%)	-2,317 (-19%)
เจ้าพระยา (4 เขื่อน) (25 ต.ค. 63)	3,250	3,711 (114%)	-461 (-14%)

### 3. วิเคราะห์สถานการณ์

#### 3.1 คาดการณ์ปริมาณฝนจากแบบจำลองบรรยากาศจากกรมอุตุนิยมวิทยา (3วันล่วงหน้า)

- วันที่ 25 ต.ค. 63 (25 ต.ค.63 เวลา 07.00 น. – 26 ต.ค. 63 เวลา 07.00 น.) มีฝนตกปานกลาง (10.1 – 35.0 มม.) บริเวณพื้นที่ จ.กาฬสินธุ์ จ.มหาสารคาม จ.ร้อยเอ็ด จ.บุรีรัมย์ จ.สุรินทร์ จ.ระนอง จ.พังงา จ.สุราษฎร์ธานี จ.นครศรีธรรมราช จ.กระบี่ จ.ตรัง จ.พัทลุง และจ.สตูล มีฝนตกหนัก (35.1 – 90.0 มม.) บริเวณพื้นที่ จ.สงขลา จ.ยะลา จ.ปัตตานี และจ.นราธิวาส

- วันที่ 26 ต.ค. 63 (26 ต.ค.63 เวลา 07.00 น. – 27 ต.ค. 63 เวลา 07.00 น.) มีฝนตกปานกลาง (10.1 – 35.0 มม.) บริเวณพื้นที่ ภาคตะวันออกเฉียงเหนือ ภาคเหนือ ภาคตะวันตก จ.สุโขทัย จ.พิษณุโลก จ.พิจิตร จ.เพชรบูรณ์ จ.นครสวรรค์ จ.ชัยนาท จ.สุพรรณบุรี จ.ชลบุรี จ.จันทบุรี จ.ตราด จ.ชุมพร จ.ระนอง จ.พังงา จ.สุราษฎร์ธานี จ.นครศรีธรรมราช จ.กระบี่ จ.ตรัง จ.พัทลุง จ.สตูล จ.สงขลา จ.ยะลา และจ.ปัตตานี

- วันที่ 27 ต.ค. 63 (27 ต.ค.63 เวลา 07.00 น. – 28 ต.ค. 63 เวลา 07.00 น.) มีฝนตกปานกลาง (10.1 – 35.0 มม.) บริเวณพื้นที่ ภาคตะวันออก ภาคกลาง จ.แม่ฮ่องสอน จ.ราชบุรี จ.เพชรบุรี จ.ประจวบคีรีขันธ์ จ.นครศรีธรรมราช จ.ตรัง จ.พัทลุง จ.สตูล จ.สงขลา จ.ยะลา จ.ปัตตานี และจ.นราธิวาส

#### 3.2 คาดการณ์ปริมาณน้ำ (วันที่ 26 ต.ค. 63)

คาดการณ์ปริมาณน้ำไหลผ่านลุ่มน้ำปิงที่สถานี P.17 อ.บรรพตพิสัย จ.นครสวรรค์ จะมีปริมาณน้ำไหลผ่าน 110.00 ลบ.ม./วินาที มีแนวโน้มลดลง ลุ่มน้ำ่านที่สถานี N.67 อ.ชุมแสง จ.นครสวรรค์ จะมีปริมาณน้ำไหลผ่าน 340.00 ลบ.ม./วินาที มีแนวโน้มลดลง โดยจะทำให้ในลุ่มน้ำเจ้าพระยาที่สถานี C.2 อ.เมืองนครสวรรค์ จ.นครสวรรค์ จะมีปริมาณน้ำไหลผ่าน 570.00 ลบ.ม./วินาที มีแนวโน้มลดลง

#### 4. รายงานสถานการณ์ค่าความเค็ม (ข้อมูล วันที่ 25 ต.ค. 63 เวลา 07:00 น.)

แม่น้ำ	สถานีเฝ้าระวัง	เกณฑ์เฝ้าระวัง (กรัม/ลิตร)	ค่าความเค็ม (กรัม/ลิตร)
เจ้าพระยา	ประปาสำแล	0.25	0.12
ปราจีน-บางปะกง	บางกระเจ็ด	2.00	0.12
ท่าจีน	ปากคลองจินดา	0.75	0.22
แม่กลอง	ปากคลองดำเนินสะดวก	2.00	0.14

## 5. สถานการณ์อุทกภัย และการให้ความช่วยเหลือ

สถานการณ์อุทกภัยจำนวน 14 จังหวัด ได้แก่ จังหวัดอุบลราชธานี นครราชสีมา บุรีรัมย์ สระแก้ว ปราจีนบุรี ชลบุรี ชัยนาท อุทัยธานี สิงห์บุรี อ่างทอง สุพรรณบุรี นครปฐม กาญจนบุรี และสุราษฎร์ธานี กรมชลประทานให้ความช่วยเหลือพื้นที่ประสบอุทกภัย แบ่งเป็น เครื่องสูบน้ำ 82 เครื่อง เครื่องผลักดันน้ำ 165 เครื่อง รถแบ็คโฮ 7 คัน และอื่นๆ เช่น กระสอบทราย และเรือผลักดันน้ำ เป็นต้น

การให้ความช่วยเหลือ (จังหวัดที่ยังประสบอุทกภัย) ปี 2563 กรมชลประทาน									
ที่	จังหวัด	สขป.	การช่วยเหลือ						
			เครื่องสูบน้ำ (เครื่อง)	เครื่องผลักดันน้ำ (เครื่อง)	กาลักน้ำ (ชุด)	รถแบ็คโฮ (คัน)	รถบรรทุก (คัน)	รถเครน (คัน)	อื่นๆ
1	อุบลราชธานี	7	1	-	-	-	-	-	500 (กระสอบทราย)
2	นครราชสีมา	8	1	117	-	9	-	-	-
3	บุรีรัมย์	8	-	16	-	-	-	-	-
4	สระแก้ว	9	-	-	-	-	-	-	-
5	ชลบุรี	9	2	12	-	1	-	-	-
6	ปราจีนบุรี	9	2	-	-	-	-	-	-
7	ชัยนาท	12	7	-	-	-	-	-	เรียงกระสอบทราย
8	อุทัยธานี	12	-	-	-	-	-	-	-
9	สิงห์บุรี	12	30	-	-	-	-	-	-
10	อ่างทอง	12	6	-	-	-	-	-	-
11	สุพรรณบุรี	12	25	20	-	3	-	-	ไฮโดรโฟว 1 เครื่อง
12	นครปฐม	13	8	-	-	-	-	-	-
13	กาญจนบุรี	13	-	-	-	-	-	-	-
14	สุราษฎร์ธานี	15	-	-	-	-	-	-	-
รวมการช่วยเหลือ			82	165	-	13	-	-	-