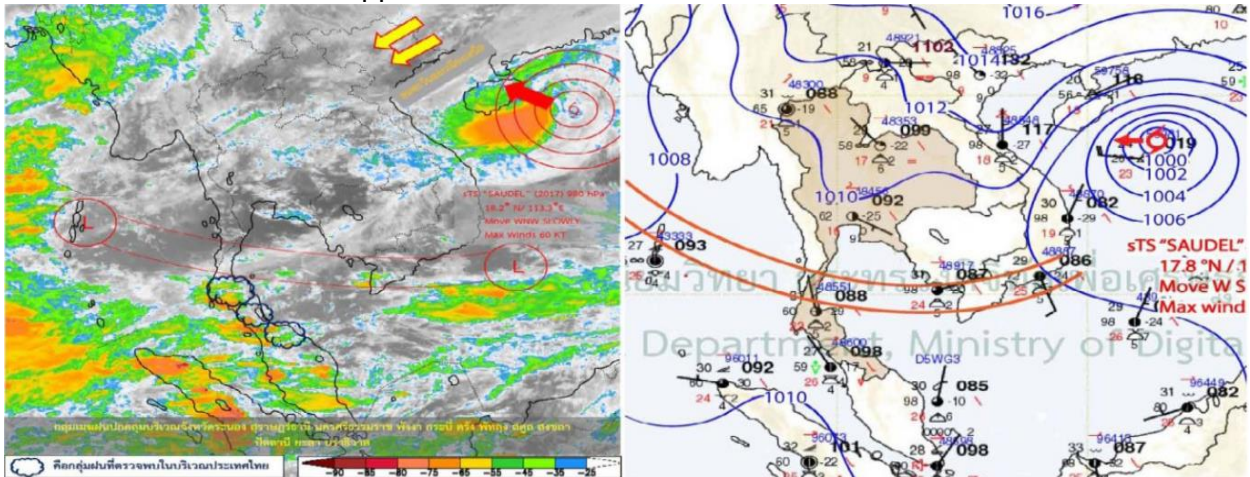




รายงานสรุปศูนย์ปฏิบัติการน้ำอัจฉริยะ
เรื่อง สถานการณ์น้ำและการเฝ้าระวัง
ประจำวันจันทร์ที่ 26 ตุลาคม พ.ศ. 2563

1. สภาพอากาศและปริมาณฝน

1.1 สภาพอากาศ (กรมอุตุนิยมวิทยา)



เมื่อเวลา 04.00 น. วันนี้ (26 ตุลาคม 2563) พายุโซนร้อน “โซเดล”(พายุระดับ 3) บริเวณชายฝั่งประเทศเวียดนามตอนบนได้อ่อนกำลังลงเป็นพายุดีเปรสชัน(พายุระดับ 2) แล้วที่ละติจูด 18 องศาเหนือ ลองจิจูด 107 องศาตะวันออก มีความเร็วสูงสุดใกล้ศูนย์กลางประมาณ 55 กิโลเมตรต่อชั่วโมง กำลังเคลื่อนตัวทางทิศตะวันตกด้วยความเร็วประมาณ 15 กิโลเมตรต่อชั่วโมง คาดว่าพายุนี้จะเคลื่อนขึ้นชายฝั่งประเทศเวียดนามตอนบนในวันนี้ (26 ตุลาคม 2563) หลังจากนั้นจะอ่อนกำลังลงตามลำดับ ส่งผลให้ภาคตะวันออกเฉียงเหนือ มีฝนตกกับมีลมแรง บริเวณจังหวัดนครพนม สกลนคร มุกดาหาร อานาจเจริญ และอุบลราชธานี

1.2 สภาพฝน

ปริมาณฝนสูงสุด 5 อันดับ จากสำนักงานทรัพยากรน้ำแห่งชาติ เวลา 07.00 น. วันที่ 25 ต.ค.63 ถึงเวลา 07.00 น. วันที่ 26 ต.ค.63 ตามลำดับ ดังนี้

1. อ.เมืองยะลา จ.ยะลา	วัดปริมาณฝนได้	82.0	มม.
2. อ.ปะเหลียน จ.ตรัง	วัดปริมาณฝนได้	78.5	มม.
3. อ.เมืองภูเก็ต จ.ภูเก็ต	วัดปริมาณฝนได้	46.8	มม.
4. อ.สิเกา จ.ตรัง	วัดปริมาณฝนได้	44.0	มม.
5. อ.วังวิเศษ จ.ตรัง	วัดปริมาณฝนได้	43.8	มม.

2. สถานการณ์น้ำท่าและสภาพน้ำในอ่างเก็บน้ำ

2.1 สถานการณ์น้ำท่าในลุ่มน้ำต่างๆ (ข้อมูล วันที่ 26 ต.ค. 63 เวลา 06.00 น.)

แม่น้ำ	สถานี	ที่ตั้งสถานี	ตลิ่ง	ความจุ	ระดับน้ำ	ปริมาณน้ำ		ต่ำ(-) สูง(+) กว่าตลิ่ง	อยู่ใน เกณฑ์	แนวโน้ม		
						วันนี้	เมื่อวาน					
			ม.	ม. ³ /วิ.	ม.	ม. ³ /วิ.	ม. ³ /วิ.					
1. ปิง	P.1	สะพานนาครี	อำเภอเมือง	จังหวัดเชียงใหม่	3.70	445	1.34	12.50	12.75	-2.36	น้อย	ลดลง
ปิง	P.7A	สะพานบ้านห้วยยาง	อำเภอเมือง	จังหวัดกำแพงเพชร	5.34	3,000	0.43	111.50	131.60	-4.91	น้อย	ลดลง
ปิง	P.17	บ้านท่าจั่ว	อำเภอบรรพตพิสัย	จังหวัดนครสวรรค์	39.80	2,990	34.67	110.00	131.00	-5.13	น้อย	ลดลง
2. วัง	W.1C	สะพานเสตุวารี	อำเภอเมือง	จังหวัดลำปาง	5.20	651	0.15	3.65	4.90	-5.05	น้อย	ทรงตัว
3. ยม	Y.1C	สะพานบ้านน้ำโค้ง	อำเภอเมือง	จังหวัดแพร่	8.20	993	0.49	21.63	23.94	-7.71	น้อย	ลดลง
4. น่าน	N.1	น้ำลำน้ำกานป่าไม้	อำเภอเมือง	จังหวัดน่าน	7.00	1,217	0.33	41.84	44.48	-6.67	น้อย	ลดลง
น่าน	N.5A	สะพานเอกาทศรถ	อำเภอเมือง	จังหวัดพิษณุโลก	10.37	1,365	0.72	67.01	69.15	-9.65	น้อย	ลดลง
น่าน	N.67	สะพานบ้านเกอไชย	อำเภอชุมแสง	จังหวัดนครสวรรค์	28.30	1,579	20.93	340.00	355.00	-7.37	ปกติ	ลดลง
5. เจ้าพระยา	C.2	ค่ายจิรประวัติ	อำเภอเมือง	จังหวัดนครสวรรค์	26.20	3,590	18.85	583.00	638.00	-7.35	ปกติ	ลดลง
เจ้าพระยา	C.13	ท้ายเขื่อนเจ้าพระยา	อำเภอสรรพยา	จังหวัดชัยนาท	16.34	2,840	8.72	504.00	601.00	-7.62	ปกติ	ลดลง
6. ป่าสัก	S.28	ท้ายเขื่อนป่าสักชลสิทธิ์	อำเภอพัฒนานิคม	จังหวัดลพบุรี	31.46	1,175	16.40	*	3.00	-15.06	N/A	N/A
7. มูล	M.7	สะพานเสรีประชาธิปไตย	อำเภอเมือง	จังหวัดอุบลราชธานี	7.00	2,300	5.70	1580.00	1570.00	-1.30	มาก	เพิ่มขึ้น
8. สี	E.20A	บ้านบ้านฟ้าหยาด	อำเภอมหาชนะชัย	จังหวัดยโสธร	10.00	1,220	7.57	567.06	571.57	-2.43	ปกติ	ลดลง
9. เพชรบุรี	B.9	บ้านสาระเห็ด	อำเภอท่ายาง	จังหวัดเพชรบุรี	6.60	355	2.30	12.50	13.00	-4.30	น้อย	ลดลง
เพชรบุรี	B.6A	สะพานท่าเกวียน	อำเภอแก่งกระจาน	จังหวัดเพชรบุรี	6.00	260	1.20	6.50	7.40	-4.80	น้อย	ลดลง
เพชรบุรี	B.15	สะพานเทศบาล	อำเภอเมือง	จังหวัดเพชรบุรี	5.40	150	1.20	14.00	17.20	-4.20	น้อย	ลดลง
10. ทะเลสาบสงขลา	X.44	คลองอู่ตะเภา	อำเภอหาดใหญ่	จังหวัดสงขลา	7.40	534	2.08	87.00	90.50	-5.32	ปกติ	ลดลง
ทะเลสาบสงขลา	X.170	บ้านคลองลำ	อำเภอศรีนครินทร์	จังหวัดพัทลุง	25.20	290	20.89	7.25	7.50	-4.31	น้อย	ลดลง
11. ภาคใต้ฝั่งตะวันออก	X.180	สะพานเทศบาล	อำเภอเมือง	จังหวัดชุมพร	3.80	193	0.87	41.80	67.40	-2.93	ปกติ	ลดลง
ภาคใต้ฝั่งตะวันออก	X.119A	สะพานสันต	อำเภอสุโขทัย	จังหวัดนครราชสีมา	8.20	203	6.44	111.80	135.50	-1.76	ปกติ	ลดลง
ภาคใต้ฝั่งตะวันออก	X.53A	คลองชุมพร	อำเภอเมือง	จังหวัดชุมพร	9.30	143	3.23	10.30	11.40	-6.07	น้อย	ลดลง
ภาคใต้ฝั่งตะวันออก	X.212	คลองหลังสวน	อำเภอหลังสวน	จังหวัดชุมพร	6.00	1,460	0.09	78.10	85.30	-5.91	น้อย	ลดลง
12 ภาคใต้ฝั่งตะวันตก	X.234	บ้านป่าหมาก	อำเภอเมือง	จังหวัดตรัง	6.40	426	2.45	115.00	104.00	-3.95	ปกติ	เพิ่มขึ้น

○ น้ำใช้การทั่วประเทศ (อ่างเก็บน้ำขนาดใหญ่) ณ วันที่ 26 ตุลาคม 2563

- ปี 2559 มีน้ำ 24,859 ล้าน ลบ.ม. คิดเป็น 53%
- ปี 2562 มีน้ำ 24,068 ล้าน ลบ.ม. คิดเป็น 51%
- ปี 2563 มีน้ำ 19,117 ล้าน ลบ.ม. คิดเป็น 40%
- ปี 2563 **น้อยกว่า** ปี 2559 จำนวน 5,742 ล้าน ลบ.ม.
- ปี 2563 **น้อยกว่า** ปี 2562 จำนวน 4,951 ล้าน ลบ.ม.

○ น้ำใช้การในลุ่มเจ้าพระยา ณ วันที่ 26 ตุลาคม 2563

- ปี 2559 มีน้ำ 9,470 ล้าน ลบ.ม. คิดเป็น 52%
- ปี 2562 มีน้ำ 5,411 ล้าน ลบ.ม. คิดเป็น 30%
- ปี 2563 มีน้ำ 5,673 ล้าน ลบ.ม. คิดเป็น 31%
- ปี 2563 **น้อยกว่า** ปี 2559 จำนวน 3,797 ล้าน ลบ.ม.
- ปี 2563 **มากกว่า** ปี 2562 จำนวน 262 ล้าน ลบ.ม.

2.2 สภาพน้ำใช้การในอ่างเก็บน้ำขนาดใหญ่ (ข้อมูล วันที่ 26 ต.ค. 63)

ภาค อ่างเก็บน้ำเขื่อน	ความจุ ที่ รณส. (ล้าน ม.)	ความจุ ที่ รณก. (ล้าน ม.)	ความจุน้ำ ใช้การ (ล้าน ม.)	ณ วันที่								ไหลลง วันนี้ (ล้าน ม.)	ระบาย วันนี้ (ล้าน ม.)
				ปี2562		ปี2563							
				ปริมาณ (ล้าน ม.)	% รณก.	ปริมาณ (ล้าน ม.)	% รณก.	ปริมาณใช้การ (ล้าน ม.)	% รณก.	% ใช้การ	% ใช้การ		
เหนือ													
ภูมิพล*	13,462	13,462	9,662	5,930	44	5,419	40	1,619	12	17	13.29	1.00	
สิริกิติ์*	10,508	9,510	6,660	5,314	56	5,821	61	2,971	31	45	7.76	5.06	
แม่จัดสมบูรณ์ชล	323	265	253	154	58	141	53	128	49	51	0.17	0.03	
แม่กวางอุดมธารา	295	263	249	72	27	105	40	91	35	37	0.31	0.25	
ก๊วยลุม	106	106	103	57	54	47	44	44	41	43	0.69	1.10	
ก๊วยคอง	209	170	164	116	68	100	59	94	55	57	0.09	0.16	
แควน้อยบำรุงแดน	1,080	939	896	499	53	461	49	418	45	47	1.77	1.73	
แม่มอก	110	110	94	42	38	42	38	26	24	28	0.18	0.02	
รวมภาคเหนือ	26,093	24,825	17,987	12,183	49	12,136	49	5,391	22	30	24.27	9.35	
ตะวันออกเฉียงเหนือ													
ห้วยหลวง	136	136	129	77	57	63	47	57	42	44	0.31	0.11	
น้ำอูน	780	520	475	316	61	238	46	193	37	41	0.89	0.39	
น้ำพุง*	200	165	157	91	55	84	51	76	46	48	0.21	0.00	
จุฬารักษ์*	181	164	127	51	31	154	94	117	71	92	0.64	1.04	
อุบลรัตน์*	4,640	2,431	1,850	602	25	1,293	53	712	29	39	14.75	0.31	
ลำปาว	2,450	1,980	1,880	1,616	82	939	47	839	42	45	5.78	1.20	
ลำตะคอง	445	314	292	178	57	347	110	325	103	111	1.39	0.00	
ลำพระเพลิง	242	155	154	33	21	157	101	155	100	101	0.00	0.57	
มูลบন	350	141	134	53	37	130	92	123	87	92	0.69	0.00	
ลำแซะ	325	275	268	108	39	192	70	185	67	69	0.95	0.03	
ลำนางรอง	197	121	118	25	21	93	76	89	74	76	0.98	0.00	
สิรินธร*	1,966	1,966	1,135	1,862	95	1,678	85	847	43	75	0.00	10.16	
รวมภาคตอน.	11,911	8,368	6,676	5,010	60	5,367	64	3,717	44	55	26.60	13.81	
กลาง													
ป่าสักชลสิทธิ์	960	960	957	365	38	668	70	665	69	69	7.53	0.44	
ทับเสลา	190	160	143	36	23	122	76	105	65	73	1.34	0.00	
กระเสียว	390	299	259	84	28	189	63	149	50	57	0.14	0.02	
รวมภาคกลาง	1,540	1,419	1,135	485	34	978	69	918	65	68	9.01	0.46	
ตะวันตก													
ศรีนครินทร์*	18,770	17,745	7,480	15,581	88	13,098	74	2,833	16	38	18.53	0.96	
วีรราชกรม*	11,000	8,860	5,848	7,835	88	4,774	54	1,762	20	30	15.11	1.00	
รวมภาคตะวันตก	29,770	26,605	13,328	23,416	88	17,872	67	4,595	17	34	33.64	1.96	
ตะวันออก													
ขุนด่านปราการชล	225	224	219	210	94	224	100	219	98	100	0.63	0.64	
คลองสิียด	450	420	390	146	35	201	48	171	41	44	0.32	0.00	
บางพระ	127	117	105	64	55	63	54	51	44	49	0.65	0.20	
หนองปลาไหล	206	164	150	99	60	176	108	163	99	108	0.41	0.00	
ประแสร์	322	295	275	148	50	235	80	215	73	78	0.32	0.00	
นฤบดินทรจินดา	338	295	276	274	93	232	79	212	72	77	0.58	0.00	
รวมภาคตะวันออก	1,668	1,515	760	942	62	1,131	75	1,032	68	73	2.91	0.85	
ใต้													
แก่งกระจาน	900	710	645	556	78	479	67	414	58	64	4.61	1.30	
ปราณบุรี	490	391	373	295	75	302	77	285	73	76	2.70	0.14	
รัชชประภา*	6,144	5,639	4,287	3,869	69	3,550	63	2,199	39	51	16.89	2.94	
บางตา*	1,590	1,454	1,178	857	59	843	58	567	39	48	7.35	6.03	
รวมภาคใต้	9,124	8,194	6,447	5,577	68	5,174	63	3,464	42	53	31.55	10.41	
รวมทั้งประเทศ	80,106	70,926	46,333	47,612	67	42,659	60	19,117	27	40	127.97	36.84	

ต่ำกว่า 30 %
รวม 3 แห่ง

ตั้งแต่ 31 - 50%
รวม 13 แห่ง

ตั้งแต่ 51-80%
รวม 13 แห่ง

มากกว่า 80%
รวม 6 แห่ง



2.3 สภาพน้ำในอ่างเก็บน้ำ 4 เขื่อนหลักกลุ่มเจ้าพระยา (ข้อมูล วันที่ 26 ต.ค. 63)

สภาพน้ำในอ่างเก็บน้ำ ภูมิพล สิริกิติ์ แควน้อยฯ และป่าสักฯ วันที่ 26 ตุลาคม 2563

อ่างเก็บน้ำ	ปริมาณน้ำในอ่างฯ		ปริมาณน้ำใช้การได้		ปริมาณน้ำไหลลงอ่างฯ		ปริมาณน้ำระบาย		รับน้ำได้อีก	เปรียบเทียบน้ำใช้การ - น้อยกว่า / + มากกว่า ปี 2559
	ปี 2563	% ความจุ	ปริมาณน้ำ	% ใช้การ	วันนี้	เมื่อวาน	วันนี้	เมื่อวาน		
ภูมิพล	5,419	40	1,619	17	13.29	13.36	1.00	1.00	8,043	-1,258
สิริกิติ์	5,821	61	2,971	45	7.76	5.63	5.06	4.98	3,689	-1,790
ภูมิพล+สิริกิติ์	11,240	49	4,590	28	21.05	18.99	6.06	5.98	11,732	-3,048
แควน้อยฯ	461	49	418	47	1.77	3.84	1.73	1.73	478	-469
ป่าสักชลสิทธิ์	668	70	665	69	7.53	10.51	0.44	0.00	292	-280
รวมทั้งหมด	12,369	50	5,673	31	30.35	33.34	8.23	7.71	12,502	-3,797

(หน่วย : ล้าน ลบ.ม.)

2.4 สถานการณ์น้ำลุ่มน้ำเจ้าพระยา

แม่น้ำปิง ปริมาณน้ำไหลผ่านที่สถานี P.17 อ.บรรพตพิสัย จ.นครสวรรค์ วัดได้ 110.00 ลบ.ม./วินาที (เมื่อวาน 131.00 ลบ.ม./วินาที) ต่ำกว่าตลิ่ง 5.03 เมตร มี**แนวโน้มลดลง**

แม่น้ำน่าน ปริมาณน้ำไหลผ่านที่สถานี N.67 อ.ชุมแสง จ.นครสวรรค์ วัดได้ 340.00 ลบ.ม./วินาที (เมื่อวาน 355.00 ลบ.ม./วินาที) ต่ำกว่าตลิ่ง 7.37 เมตร มี**แนวโน้มลดลง**

แม่น้ำเจ้าพระยา ปริมาณน้ำไหลผ่านที่สถานี C.2 อ.เมืองนครสวรรค์ วัดได้ 583.00 ลบ.ม./วินาที (เมื่อวาน 638.00 ลบ.ม./วินาที) ต่ำกว่าตลิ่ง 7.35 เมตร มี**แนวโน้มลดลง** และมีปริมาณน้ำไหลผ่านท้ายเขื่อนเจ้าพระยา (C.13) ในอัตรา 504.00 ลบ.ม./วินาที (เมื่อวาน 601.00 ลบ.ม./วินาที) ไหลผ่านสถานีวัดน้ำ C.29A อ.บางไทร มีปริมาณน้ำไหลผ่านเฉลี่ย 676.00 ลบ.ม./วินาที (เมื่อวาน 708.00 ลบ.ม./วินาที)

2.5 สภาพน้ำในอ่างเก็บน้ำขนาดกลาง (ข้อมูล วันที่ 26 ต.ค. 63)

ข้อมูลวันที่ 26 ตุลาคม 2563																			
สรุปอ่างขนาดกลางที่มีปริมาณในช่วง <=30 % 31 - 50 % >50-80% >80 - 100 % และ >100 %																			
		31 - 50 %				>50-80%				>80 - 100 %				>100 %					
ภาค	จำนวน	สขป.	จำนวน	ภาค	จำนวน	สขป.	จำนวน	ภาค	จำนวน	สขป.	จำนวน	ภาค	จำนวน	สขป.	จำนวน				
เหนือ	23	1	5	เหนือ	13	1	2	เหนือ	17	1	5	เหนือ	15	1	3	เหนือ	7	1	0
		2	13			2	9			2	6			2	9			2	2
		3	1			3	1			3	1			3	1			3	1
		4	4			4	1			4	5			4	2			4	4
ตะวันออก	12	5	5	ตะวันออก	43	5	18	ตะวันออก	51	5	13	ตะวันออก	48	5	13	ตะวันออก	64	5	4
		6	3			6	8			6	17			6	12			6	12
		7	1			7	12			7	11			7	15			7	8
		8	3			8	5			8	10			8	8			8	40
ตะวันออก	3	9	3	ตะวันออก	5	9	5	ตะวันออก	8	9	8	ตะวันออก	21	9	21	ตะวันออก	14	9	14
กลาง	3	10	3	กลาง	1	10	1	กลาง	6	10	5	กลาง	11	10	9	กลาง	1	10	1
		11	0			11	0			11	0			11	0			11	0
		12	0			12	0			12	1			12	2			12	0
ตะวันตก	0	13	0	ตะวันตก	1	13	1	ตะวันตก	1	13	1	ตะวันตก	1	13	1	ตะวันตก	4	13	4
ใต้	5	14	3	ใต้	5	14	1	ใต้	15	14	6	ใต้	9	14	3	ใต้	5	14	4
		15	0			15	2			15	5			15	5			15	1
		16	2			16	2			16	3			16	1			16	0
		17	0			17	0			17	1			17	0			17	0
		รวม	46			รวม	46			รวม	68			รวม	68			รวม	98

รวมทั้งทั้งหมด 412 แห่ง

2.6 การจัดสรรน้ำฤดูฝนปี 2563

อ่างเก็บน้ำ	แผน (ล้าน ลบ.ม.)	ผลการจัดสรร (ล้าน ลบ.ม.)	คงเหลือ (ล้าน ลบ.ม.)
ทั้งประเทศ (26 ต.ค. 63)	11,975	14,395 (120%)	-2,420 (-20%)
เจ้าพระยา (4 เขื่อน) (26 ต.ค. 63)	3,250	3,719 (114%)	-469 (-14%)

3. วิเคราะห์สถานการณ์

3.1 คาดการณ์ปริมาณฝนจากแบบจำลองบรรยากาศจากกรมอุตุนิยมวิทยา (2 วันล่วงหน้า)

- วันที่ 26 ต.ค. 63 (26 ต.ค.63 เวลา 07.00 น. – 27 ต.ค. 63 เวลา 07.00 น.) มีฝนตกปานกลาง (10.1 – 35.0 มม.) บริเวณพื้นที่ ภาคตะวันออกเฉียงเหนือ ภาคเหนือ ภาคตะวันตก จ.สุโขทัย จ.พิษณุโลก จ.พิจิตร จ.เพชรบูรณ์ จ.นครสวรรค์ จ.ชัยนาท จ.สุพรรณบุรี จ.ชลบุรี จ.จันทบุรี จ.ตราด จ.ชุมพร จ.ระนอง จ.พังงา จ.สุราษฎร์ธานี จ.นครศรีธรรมราช จ.กระบี่ จ.ตรัง จ.พัทลุง จ.สตูล จ.สงขลา จ.ยะลา และจ.ปัตตานี

- วันที่ 27 ต.ค. 63 (27 ต.ค.63 เวลา 07.00 น. – 28 ต.ค. 63 เวลา 07.00 น.) มีฝนตกปานกลาง (10.1 – 35.0 มม.) บริเวณพื้นที่ ภาคตะวันออกเฉียงเหนือ ภาคกลาง จ.แม่ฮ่องสอน จ.ราชบุรี จ.เพชรบุรี จ.ประจวบคีรีขันธ์ จ.นครศรีธรรมราช จ.ตรัง จ.พัทลุง จ.สตูล จ.สงขลา จ.ยะลา จ.ปัตตานี และจ.นราธิวาส

3.2 คาดการณ์ปริมาณน้ำ (วันที่ 27 ต.ค. 63)

คาดการณ์ปริมาณน้ำไหลผ่านลุ่มน้ำปิงที่สถานี P.17 อ.บรรพตพิสัย จ.นครสวรรค์ จะมีปริมาณน้ำไหลผ่าน 102.00 ลบ.ม./วินาที มีแนวโน้มลดลง ลุ่มน้ำ่านที่สถานี N.67 อ.ชุมแสง จ.นครสวรรค์ จะมีปริมาณน้ำไหลผ่าน 310.00 ลบ.ม./วินาที มีแนวโน้มลดลง โดยจะทำให้ในลุ่มน้ำเจ้าพระยาที่สถานี C.2 อ.เมืองนครสวรรค์ จ.นครสวรรค์ จะมีปริมาณน้ำไหลผ่าน 557.00 ลบ.ม./วินาที มีแนวโน้มลดลง

4. รายงานสถานการณ์ค่าความเค็ม (ข้อมูล วันที่ 26 ต.ค. 63 เวลา 07:00 น.)

แม่น้ำ	สถานีเฝ้าระวัง	เกณฑ์เฝ้าระวัง (กรัม/ลิตร)	ค่าความเค็ม (กรัม/ลิตร)
เจ้าพระยา	ประปาสำแล	0.25	0.12
ปราจีน-บางปะกง	บางกระเจ็ด	2.00	0.12
ท่าจีน	ปากคลองจินดา	0.75	0.22
แม่กลอง	ปากคลองดำเนินสะดวก	2.00	0.14

5. สถานการณ์อุทกภัย และการให้ความช่วยเหลือ

สถานการณ์อุทกภัยจำนวน 13 จังหวัด ได้แก่ จังหวัดอุบลราชธานี นครราชสีมา สระแก้ว ปราจีนบุรี ชลบุรี ชัยนาท อุทัยธานี สิงห์บุรี อ่างทอง สุพรรณบุรี นครปฐม กาญจนบุรี และสุราษฎร์ธานี กรมชลประทานให้ความช่วยเหลือพื้นที่ประสบอุทกภัย แบ่งเป็น เครื่องสูบน้ำ 90 เครื่อง เครื่องผลักดันน้ำ 157 เครื่อง รถแบ็คโฮ 14 คัน และอื่นๆ เช่น กระสอบทราย และเรือผลักดันน้ำ เป็นต้น

การให้ความช่วยเหลือ (จังหวัดที่ยังประสบอุทกภัย) ปี 2563 กรมชลประทาน										
ที่	จังหวัด	สขป.	การช่วยเหลือ							อื่นๆ
			เครื่องสูบน้ำ (เครื่อง)	เครื่องผลักดันน้ำ (เครื่อง)	กาลักน้ำ (ชุด)	รถแบ็คโฮ (คัน)	รถบรรทุก (คัน)	รถเครน (คัน)		
1	อุบลราชธานี	7	1	-	-	-	-	-	500 (กระสอบทราย)	
2	นครราชสีมา	8	1	117	-	9	-	-	-	
3	สระแก้ว	9	-	-	-	-	-	-	-	
4	ชลบุรี	9	2	12	-	1	-	-	-	
5	ปราจีนบุรี	9	2	8	-	-	-	-	-	
6	ชัยนาท	12	7	-	-	-	-	-	เรียงกระสอบทราย	
7	อุทัยธานี	12	-	-	-	-	-	-	-	
8	สิงห์บุรี	12	30	-	-	-	-	-	-	
9	อ่างทอง	12	5	-	-	-	-	-	-	
10	สุพรรณบุรี	12	31	20	-	4	-	-	ไฮโดรโฟรว 1 เครื่อง	
11	นครปฐม	13	11	-	-	-	-	-	-	
12	กาญจนบุรี	13	-	-	-	-	-	-	-	
13	สุราษฎร์ธานี	15	-	-	-	-	-	-	-	
รวมการช่วยเหลือ			90	157		14	-	-		